

# UCHWAŁA NR.....<sup>115/1340/12</sup>

## ZARZĄDU WOJEWÓDZTWA LUBUSKIEGO

z dnia 12 czerwca 2012 roku

### zmieniająca uchwałę w sprawie przyjęcia projektu Strategii Rozwoju Województwa Lubuskiego 2020

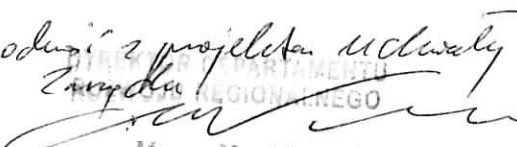
Na podstawie art. 41 ust. 2 pkt 4 oraz art. 11 ust.1 ustawy z dnia 5 czerwca 1998 r. o samorządzie województwa (Dz. U. 2001, Nr 142, poz. 1590 z późn. zm.) oraz art. 14 ust.1 i art. 14 a ust.1 pkt.3 ustawy z dnia 6 grudnia 2006 r. o zasadach prowadzenia polityki rozwoju (Dz. U. 2009, Nr 84, poz. 712 z późn. zm.) uchwała się, co następuje:

§ 1. Zmianie ulega załącznik do uchwały nr 85/1005/12 Zarządu Województwa Lubuskiego z dnia 17 stycznia 2012 roku w sprawie przyjęcia projektu Strategii Rozwoju Województwa Lubuskiego 2020 stanowiący Projekt Strategii Rozwoju Województwa Lubuskiego 2020 i otrzymuje brzmienie jak załącznik niniejszej uchwały.

§ 2. Wykonanie uchwały powierza się Marszałkowi Województwa Lubuskiego.

§ 3. Uchwała wchodzi w życie z dniem podjęcia.

MARSZAŁEK WOJEWÓDZTWA  
  
Elżbieta Polak

Stwierdzam zgodność z projektem uchwały  
i ustaleń Zarządu Województwa Lubuskiego  
  
Maciej Nowicki

PROJEKT

Załącznik  
do Uchwały nr 115/1340/12  
Zarządu Województwa Lubuskiego  
z dnia 12 czerwca 2012 r.

Zarząd Województwa Lubuskiego

# STRATEGIA ROZWOJU WOJEWÓDZTWA LUBUSKIEGO 2020

Zielona Góra, czerwiec 2012 r.

## SPIS TREŚCI

1. WSTĘP .....	4
2. DIAGNOZA STRATEGICZNA.....	7
2.1 Uwarunkowania przestrzenne .....	8
2.2 Kapitał materialny.....	11
2.2.1 Produkt Krajowy Brutto .....	11
2.2.2 Wartość dodana brutto.....	13
2.2.3 Nakłady inwestycyjne budżetów samorządu województwa i powiatów.....	13
2.2.4 Przemysł, przedsiębiorczość i innowacje.....	13
2.2.5 Dostępność komunikacyjna .....	22
2.2.6 Infrastruktura teleinformatyczna i społeczeństwo informacyjne .....	26
2.2.7 Infrastruktura techniczna.....	29
2.2.8 Rolnictwo .....	32
2.3 Kapitał przyrodniczy .....	33
2.4 Kapitał ludzki .....	39
2.4.1 Demografia .....	39
2.4.2 Rynek pracy.....	41
2.4.3 Edukacja i nauka.....	44
2.4.4 Ochrona zdrowia.....	45
2.4.5 Polityka społeczna i jakość życia .....	46
2.5 Kapitał społeczny .....	46
2.5.1 Partycypacja społeczna .....	46
2.5.2 Kultura i sport.....	48
2.5.3 Sprawność instytucjonalna.....	49
2.6 Konkluzje z oceny sytuacji społeczno-gospodarczej .....	52
3. ANALIZA SWOT .....	55
3.1 Czynniki wewnętrzne.....	55
3.2 Czynniki zewnętrzne.....	59
4. WYZWANIA ROZWOJOWE WOJEWÓDZTWA LUBUSKIEGO .....	61
5. OBSZARY STRATEGICZNEJ INTERWENCJI .....	64
5.1 Miasta wojewódzkie i ich obszary funkcjonalne .....	64
5.2 Ośrodki subregionalne i lokalne .....	68
5.3 Obszary o najwyższych walorach kulturowych i przyrodniczych, w tym objęte ochroną prawną.....	69
5.4 Obszary potencjalnej eksploatacji złóż surowców o strategicznym znaczeniu .....	70

5.5	Obszary przygraniczne.....	70
5.6	Obszary o najkorzystniejszych warunkach dla prowadzenia gospodarki rolnej.....	71
5.7	Obszary wiejskie, w szczególności o słabym poziomie rozwoju społeczno-gospodarczego .....	72
5.8	Obszary zagrożone powodzią .....	73
6.	WIZJA ROZWOJU, CEL GŁÓWNY I CELE STRATEGICZNE .....	75
6.1	Wizja.....	75
6.2	Cel główny i cele strategiczne .....	75
6.3	Cel strategiczny 1: Konkurencyjna i innowacyjna gospodarka regionalna.....	76
6.4	Cel strategiczny 2: Wysoka dostępność transportowa i teleinformatyczna .....	79
6.5	Cel strategiczny 3: Społeczna i terytorialna spójność regionu.....	80
6.6	Cel strategiczny 4: Region efektywnie zarządzany.....	82
7.	CELE OPERACYJNE, KIERUNKI INTERWENCJI I ZADANIA.....	85
8.	WSKAŹNIKI STOPNIA REALIZACJI CELU GŁÓWNEGO I CELÓW STRATEGICZNYCH.....	98
8.1	Wskaźniki stopnia realizacji celu głównego .....	98
8.2	Wskaźniki stopnia realizacji poszczególnych celów strategicznych.....	98
9.	STRATEGICZNE PRZEDSIĘWZIĘCIA O CHARAKTERZE REGIONALNYM	
	I PONADREGIONALNYM .....	101
9.1.	Kluczowe inwestycje o charakterze regionalnym .....	101
9.2.	Strategiczne projekty o charakterze ponadregionalnym .....	102
10.	SPÓJNOŚĆ STRATEGII ROZWOJU WOJEWÓDZTWA LUBUSKIEGO Z EUROPEJSKIMI	
	I KRAJOWYMI DOKUMENTAMI STRATEGICZNYMI .....	104
10.1	Dokumenty strategiczne poziomu międzynarodowego.....	104
10.2	Dokumenty strategiczne poziomu krajowego .....	107
10.3	Dokumenty strategiczne poziomu ponadregionalnego .....	112
10.4	Podsumowanie .....	112
11.	PODSTAWOWE ZAŁOŻENIA POLITYKI PRZESTRZENNEJ WOJEWÓDZTWA LUBUSKIEGO.....	113
11.1	Województwo Lubuskie w Koncepcji Przestrzennego Zagospodarowania Kraju 2030 .....	113
11.2	Polityka przestrzenna województwa .....	114
12.	SYSTEM REALIZACJI I MONITOROWANIA STRATEGII.....	116
12.1	System realizacji Strategii .....	116
12.2	System monitorowania Strategii .....	118
13.	RAMY FINANSOWE STRATEGII .....	121
	SPIS RYSUNKÓW.....	125



## 1. WSTĘP

Strategię Rozwoju Województwa Lubuskiego (SRWL) przyjęto Uchwałą Sejmiku Województwa Lubuskiego w dniu 6 marca 2000 r. (Uchwała Nr XV/91/2000) jako pierwszą w kraju strategię regionalną. Została ona opracowana przez Urząd Marszałkowski Województwa Lubuskiego we współpracy z ekspertami - prof. Grzegorzem Gorzelakiem i prof. Bohdanem Jałowieckim. Dokument zawierał podstawowe wytyczne dla polityki regionalnej samorządu wojewódzkiego, a jego realizacja miała zapewnić trwałą i zrównoważony rozwój regionu. Strategia odegrała istotną rolę, przede wszystkim jako instrument w procesie pozyskiwania zewnętrznych środków kierowanych do regionu w ramach programów wspierania jego rozwoju, m.in. środków płynących z programów przedakcesyjnych i strukturalnych Unii Europejskiej oraz w ramach funkcjonujących od 2001 roku kontraktów wojewódzkich.

Szereg istotnych dla województwa zmian, zarówno w mikro, jak i makrooczeniu, po kilku latach funkcjonowania strategii sprawił, że pojawiła się konieczność dokonania analizy, korekty i uzupełnienia dokumentu strategicznego z roku 2000. Zmiany te spowodowane były przede wszystkim faktem przystąpienia Polski do struktur Unii Europejskiej, a także za sprawą dynamicznych procesów zachodzących w rozwoju społeczno - gospodarczym. Uchwałą Nr XXXVII/260/2005 Sejmiku Województwa Lubuskiego z dnia 19 grudnia 2005 r. przyjęto dokument: „*Strategia Rozwoju Województwa Lubuskiego. Aktualizacja z horyzontem czasowym do 2020 roku*”. Strategia stała się podstawą m.in. opracowania Lubuskiego Regionalnego Programu Operacyjnego i innych dokumentów wdrożeniowych w okresie programowania Unii Europejskiej na lata 2007 - 2013.

Potrzeba ponownego przeglądu *Strategii Rozwoju Województwa Lubuskiego* i podjęcie w 2010 roku decyzji o kolejnej aktualizacji wynika z wielu przesłanek, kształtujących sytuację polityczną, gospodarczą i społeczną, tak wewnątrz regionu, jak i w jego otoczeniu.

W procesie rozwoju województwa bardzo ważną rolę odgrywają przeobrażenia, jakie zachodzą w sferze realnej, tj. rzeczywiste zmiany wielkości naturalnych w sferze produkcji, wymiany i konsumpcji. Do takich zalicza się ocenę wpływu funduszy strukturalnych Unii Europejskiej na funkcjonowanie regionu. Badania ewaluacyjne Ministerstwa Rozwoju Regionalnego pokazują, że środki unijne w istotnym stopniu oddziaływały na wzrost gospodarczy, aktywność inwestycyjną i krajowy rynek pracy, a także na wewnętrzną i zewnętrzną równowagę gospodarki. W Polsce województwo lubuskie jest jednym z tych polskich regionów, które bardzo skutecznie wykorzystują fundusze UE, szczególnie jeśli wziąć pod uwagę wartość przekazanych środków w przeliczeniu na jednego mieszkańca. Środki unijne pozwoliły w dużej mierze na realizację wielu przedsięwzięć zapisanych w wizji województwa lubuskiego i celach strategicznych. Warto zwrócić uwagę na szereg inwestycji infrastrukturalnych o strategicznym znaczeniu dla województwa, jak drogi krajowe i wojewódzkie, oczyszczalnie ścieków czy rozpoczęcie budowy Lubuskiego Parku Przemysłowo - Technologicznego. Wiele środków skierowano także na rozwój przedsiębiorczości, co przynosi efekty w postaci ograniczenia skutków światowego kryzysu w gospodarce. Do najistotniejszych czynników zewnętrznych, stanowiących przesłankę aktualizacji, zaliczają się zmiany w aktach prawnych regulujących zasady prowadzenia polityki rozwoju regionalnego oraz tworzenie i aktualizowanie istniejących dokumentów strategicznych szczebla krajowego i międzynarodowego. Zgodnie z nowym systemem zarządzania rozwojem kraju, podstawowymi dokumentami strategicznymi są długookresowa strategia rozwoju kraju, średniookresowa strategia rozwoju kraju oraz 9 zintegrowanych strategii sektorowych, w tym najważniejsza dla regionów *Krajowa*

*Strategia Rozwoju Regionalnego 2010 - 2020. Regiony, miasta, obszary wiejskie*, przyjęta 13 lipca 2010 roku. Podobnie jak inne województwa w kraju, Samorząd Województwa Lubuskiego zobligowany jest do aktualizacji strategii rozwoju w kontekście dostosowania jej założeń do wytycznych i rekomendacji płynących z dokumentów o charakterze nadrzędnym. Obowiązek aktualizacji strategii wynika z ustawy z dnia 5 czerwca 1998 r. o samorządzie województwa (Dz. U. z 2001 r. Nr 142, poz. 1590, z późn. zm.).

Podjmując w roku 2010 prace nad aktualizacją lubuskiej strategii, należało odpowiedzieć sobie na identyczne pytania, jak te postawione w roku 1999: W jakim punkcie na ścieżce rozwoju znajduje się region i jaka będzie prawdopodobna droga jego rozwoju? Gdzie region powinien się znaleźć w określonym momencie, wyznaczonym horyzontem strategii (tj. za 10 lat)? W jaki sposób osiągnąć pożądany stan?

Odpowiedź na pierwsze z pytań przedstawiono w formie strategicznej diagnozy społeczno - gospodarczej. W toku prac nad określeniem punktu wyjścia powstały dwa raporty: *Średniookresowa ocena oddziaływania Strategii Rozwoju Województwa Lubuskiego na rozwój Województwa Lubuskiego* oraz *Lubuska Mapa Potrzeb i Aspiracji*. Pierwszy z nich jest analizą efektów realizacji SRWL w ostatnich latach, a poprzez porównanie danych statystycznych dla województwa lubuskiego z pozostałymi regionami kraju, stanowi odpowiedź na pytanie o podstawowe kierunki rozwoju regionu. Drugi dokument jest efektem prac warsztatowych, przeprowadzonych we wszystkich powiatach województwa lubuskiego, z udziałem władz samorządowych, przedstawicieli instytucji okołobiznesowych i zrzeszeń pracodawców, reprezentantów organizacji społecznych, liderów opinii publicznej itp. Zawarta w dokumencie diagnoza miała za zadanie określić wewnętrzne potencjały oraz bariery rozwojowe, które zostały ujęte w analizie SWOT.

Zasadnicze elementy dokumentu, m.in. wizja, cele strategiczne, cele operacyjne oraz kierunki interwencji, zostały przygotowane głównie w ramach prac Zespołu ds. aktualizacji Strategii Rozwoju Województwa Lubuskiego powołanego przez Zarząd Województwa Lubuskiego. Zostały one przyjęte przez Zarząd Województwa Lubuskiego i przedyskutowane podczas debaty z udziałem lubuskich parlamentarzystów, Radnych Województwa Lubuskiego i członków Rady ds. rozwoju województwa lubuskiego. Zaproponowane strategiczne cele rozwoju są kontynuacją głównych kierunków polityki regionalnej, zawartych w dokumencie z roku 2005. Wprowadzono nowe nazewnictwo celów i dostosowano ich układ do dokumentów unijnych i rządowych, z którymi strategia wojewódzka musi być spójna. Głównymi priorytetami rozwoju województwa lubuskiego w kolejnej dekadzie jest zwiększenie konkurencyjności i innowacyjności gospodarki, poprawa dostępności komunikacyjnej i telekomunikacyjnej w układzie zewnętrznym i wewnętrznym, zapewnienie większej spójności społecznej i terytorialnej oraz wzmocnienie szeroko rozumianego zarządzania rozwojem, w tym podjęcie działań na rzecz wzmocnienia rozpoznawalności marki Lubuskie i rozwój lubuskiej tożsamości regionalnej. Osiągnięcie pożądanego stanu planuje się poprzez realizację celów operacyjnych oraz kierunków interwencji, rozumianych jako wskazanie działań niezbędnych do osiągnięcia celu.

Podczas prac nad nową wersją dokumentu strategicznego wykorzystano dotychczasowy dorobek województwa w zakresie tworzenia koncepcji rozwoju regionalnego. Skorzystano także z praktyk płynących z efektywnego wdrażania Lubuskiego Regionalnego Programu Operacyjnego oraz pozostałych programów i strategii sektorowych.

*Strategia Rozwoju Województwa Lubuskiego 2020* stanowi najważniejszy dokument samorządu województwa, określający kierunki rozwoju regionalnego i wskazujący obszary szczególnej interwencji. Strategia łączy w sobie diagnozę stanu obecnego regionu, stojące przed nim wyzwania rozwojowe i aspiracje jego mieszkańców. Funkcjonować będzie ona jako plan postępowania władz regionalnych tak w procesie zarządzania województwem, jak i w inicjowaniu i rozwijaniu mechanizmów współpracy pomiędzy samorządem terytorialnym, sferą biznesową i mieszkańcami województwa. Uwzględnienie w strategii dokumentów strategicznych szczebla międzynarodowego i krajowego gwarantuje skorelowanie procesów rozwojowych województwa lubuskiego z podstawowymi założeniami europejskiej i krajowej polityki rozwoju regionalnego.

## 2. DIAGNOZA STRATEGICZNA

Strategiczna diagnoza województwa lubuskiego oparta jest na kryterium trwałego rozwoju, którego warunkiem jest harmonijne kształtowanie czterech kapitałów: gospodarczego, naturalnego, ludzkiego i społecznego. Koncepcja ta wywodzi się z istoty rozwoju trwałego (ang.: sustainable, franc.: durable)<sup>1</sup>. Przyjęta konstrukcja jest kontynuacją metody zapoczątkowanej w *Strategii Rozwoju Województwa Lubuskiego. Aktualizacja z horyzontem czasowym do roku 2020*, którą zaproponował zespół pod kierunkiem prof. Grzegorza Gorzelaka.

Rozwój trwały to taki, który spełnia oczekiwania obecnego pokolenia nie narażając przyszłych pokoleń na trudności przy realizacji własnych potrzeb. A zatem rozwój trwały to odtwarzalność posiadanych zasobów, ale także możliwość zarządzania rozwojem gospodarki przez społeczeństwo.

Trwały rozwój opiera się na harmonijnym kształtowaniu czterech kapitałów. Na kapitał materialny (wytworzony) składają się: potencjał ekonomiczny, majątek trwały, w tym - obok produkcyjnego - także różne rodzaje infrastruktury transportowej, komunikacyjnej, turystycznej, kulturalnej itd. Kapitał naturalny to zasoby środowiska przyrodniczego oraz działania na rzecz poprawy stanu tego środowiska i ograniczenia niekorzystnej presji antropogenicznej. Na kapitał ludzki składają się obecni i potencjalni pracownicy, ich wykształcenie i umiejętności, jak również ich poziom życia i stan ochrony zdrowia. Wreszcie kapitał społeczny mierzy się poziomem zaufania między ludźmi, chęcią i zdolnością współdziałania na rzecz wspólnego dobra, aktywnością pozazawodową (np. udziałem w dobrowolnych stowarzyszeniach).

Diagnoza koncentruje się na opisie stopnia rozwoju województwa lubuskiego w najważniejszych aspektach życia społecznego i gospodarczego. Powstała na bazie raportów i opracowań, opisujących sytuację, w jakiej województwo lubuskie znajduje się u progu drugiej dekady XXI stulecia. Należy do nich między innymi wydawnictwo przygotowane przez Urząd Marszałkowski Województwa Lubuskiego we współpracy z Urzędem Statystycznym w Zielonej Górze *10 lat Województwa Lubuskiego*, a także stworzone na potrzeby aktualizacji *Strategii Rozwoju Województwa Lubuskiego* raporty: *Średniookresowa ocena oddziaływania Strategii Rozwoju Województwa Lubuskiego na rozwój Województwa Lubuskiego i Lubuska Mapa Potrzeb i Aspiracji*<sup>2</sup>. Cennym źródłem informacji była także ekspertyza opracowana przez prof. Tadeusza Kudłacza na potrzeby przygotowania założeń *Strategii Rozwoju Polski Zachodniej pt. Raport regionalny. Województwo Lubuskie*. Ponadto pod uwagę wzięto raporty, analizy oraz zapisy diagnostyczne rządowych i unijnych dokumentów, w tym m.in. *Krajowej Strategii Rozwoju Regionalnego, Koncepcji Przestrzennego Zagospodarowania Kraju 2030, Strategii Europa 2020 oraz V Raportu Kohezyjnego*.

Diagnoza, poprzez wspomniane na wstępie ukazanie sytuacji wyjściowej województwa lubuskiego, stara się odnosić ją do stanu obserwowanego w innych regionach Polski, a także, w miarę możliwości, określić dynamikę zachodzących zmian i procesów. Ze względu na powiązanie diagnozy ze *Średniookresową oceną oddziaływania SRWL na rozwój Województwa Lubuskiego*, uwzględniona została analiza wpływu środków UE (szczególnie Lubuskiego Regionalnego Programu Operacyjnego) na rozwój województwa. Wnioski płynące z diagnozy stanowią jedną z podstaw do konstruowania

---

<sup>1</sup> W polskich dokumentach używa się też pojęcia rozwój zrównoważony.

<sup>2</sup> Raporty przygotowane przez Małopolski Instytut Samorządu Terytorialnego i Administracji (MISTI), działający w ramach Fundacji Rozwoju Demokracji Lokalnej (FRDL) w Krakowie na zlecenie i we współpracy z Urzędem Marszałkowskim Województwa Lubuskiego w Zielonej Górze.

(aktualizowania) analizy SWOT, wyzwań, a w konsekwencji celów strategicznych i operacyjnych rozwoju województwa lubuskiego do roku 2020.

W diagnozie oparto się przede wszystkim na danych statystycznych zgromadzonych i udostępnionych przez Główny Urząd Statystyczny w Banku Danych Lokalnych, Urząd Statystyczny w Zielonej Górze oraz Eurostat. W przypadku korzystania z innych źródeł zaznaczono ten fakt w odrębnych przypisach. Stopień aktualności tychże danych jest zróżnicowany, stąd w przypadku niektórych wskaźników odwołania do lat 2010, 2009 i wcześniejszych. Na podobnej zasadzie potraktowano rok bazowy, którym jest z reguły rok najstarszych dostępnych danych. Tłumaczy to zmienność dat, do których odnoszą się porównania.

W odniesieniu do sytuacji makroekonomicznej i demograficznej województwa diagnoza zawiera także prognozy do roku 2020. Dane te pochodzą z przygotowanego równoległe w stosunku do projektu strategii raportu *Prognozy demograficzne i gospodarcze dla województwa lubuskiego do roku 2020. Materiał pomocniczy do aktualizacji Strategii Rozwoju Województwa Lubuskiego*, opracowanego przez zespół konsultantów FRDL MISTiA.

## **2.1 Uwarunkowania przestrzenne**

Województwo lubuskie położone jest w zachodniej części Polski. Od wschodu graniczy z województwem wielkopolskim, od południa z województwem dolnośląskim, natomiast od północy z województwem zachodniopomorskim. Zachodnia granica regionu stanowi jednocześnie granicę Polski z Niemcami. Pokrywa się ona w całości z odcinkami dwóch rzek - Odry i Nisy Łużyckiej.

W kontekście rozwoju regionalnego warto podkreślić jest międzymetropolitalne położenie województwa, w pobliżu aglomeracji berlińskiej, wrocławskiej, poznańskiej i szczecińskiej. Do lat dziewięćdziesiątych ubiegłego stulecia granica państwa była poważną barierą rozwojową, gdyż jej trudna przenikalność i ograniczenia w osiedlaniu się w strefie przygranicznej tłumili potencjał ekonomiczny regionu. Sytuację odwróciły przemiany ustrojowe po obu jej stronach - zjednoczenie Niemiec, transformacja polskiej gospodarki, a następnie przystąpienie Polski do struktur Unii Europejskiej, Układu z Schengen, a ostatnio likwidacja okresu przejściowego na pracę w Niemczech. Jednym z namacalnych efektów tych zmian jest liczba i aktywność różnorodnych instytucji (m.in. przedsiębiorstw, placówek edukacyjnych i kulturalnych) szeroko wykorzystujących możliwości płynące z polsko - niemieckiej współpracy. Współpraca ta przekłada się na postępującą integrację regionu z zachodnim sąsiadem, co stanowi nowe, bardzo korzystne uwarunkowanie rozwojowe województwa lubuskiego.

Dodatkowym atutem, wynikającym z położenia geograficznego regionu jest dostępność do strategicznych szlaków komunikacyjnych o znaczeniu międzynarodowym, zwłaszcza tych o przebiegu równoleżnikowym, łączących zachód ze wschodem Europy. Dzięki nim województwo lubuskie staje się atrakcyjnym obszarem do inwestowania, osiedlania się oraz wypoczynku.

Wiodącymi ośrodkami województwa są jego dwa największe powierzchniowo i ludnościowo miasta - Gorzów Wlkp. i Zielona Góra. Dzielą one między siebie funkcje administracyjne (Gorzów Wlkp. jest siedzibą Wojewody Lubuskiego, Zielona Góra siedzibą Sejmiku Województwa Lubuskiego), a także gospodarcze i społeczne. Obydwa miasta liczą ponad 110 tys. mieszkańców (Gorzów Wlkp. - 125,4 tys., a Zielona Góra 117,7 tys. mieszkańców w 2010 roku). Kolejne lokaty zajmują niemalże trzykrotnie



mniejsze Nowa Sól i Żary (odpowiednio: 39,7 tys. i 38,6 tys. mieszkańców w 2010 r.), a następne to Żagań i Świebodzin (odpowiednio 26,3 i 21,6 tys. mieszkańców w 2010 r.).

Zdecydowaną większość spośród lubuskich miast stanowią niewielkie miejscowości zamieszkałe przez kilka lub kilkanaście tysięcy osób. Pełnią one funkcję ośrodków administracyjnych, społecznych i gospodarczych w skali subregionalnej, bądź lokalnej.

Układ sieci osadniczej ma wyraźnie policentryczny charakter, zarówno z punktu widzenia rozkładu przestrzennego jednostek osadniczych, jak i ich struktury wielkościowej. Według danych GUS w 2010 r. w województwie lubuskim mieszkało niewiele ponad milion osób, w tym 63,5% stanowili mieszkańcy miast. Pod względem stopnia urbanizacji województwo lubuskie plasuje się na 7. miejscu wśród szesnastu województw polskich.

Poziom urbanizacji powiatów, mierzony odsetkiem ludności miejskiej jest wysoko zróżnicowany i zamyka się w przedziale od 36,4% (gorzowski ziemski) do 65,6% (nowosolski)<sup>3</sup>. Niemniej jednak rozmieszczenie miast cechuje się przestrzenną równowagą, co oznacza, że nie występuje ich zagęszczanie się i jednoczesny brak ośrodków miejskich na większym obszarze.

W uwarunkowaniach przestrzennych dostrzegalne są powiązania funkcjonalne Gorzowa Wlkp. z Kostrzynem n. Odrą, Witnicą, Strzelcami Krajeńskimi, Dreżdenkiem i Skwierzyną oraz Zielonej Góry z Sulechowem, Nową Solą - tzw. Lubuskie Trójmiasto. Ponadto dużym potencjałem demograficznym charakteryzuje się położony w południowej części województwa zespół miast Żary - Żagań - Szprotawa.<sup>4</sup>

---

<sup>3</sup> Pomijając powiaty grodzkie.

<sup>4</sup> Tamże, s. 181-182.

Rysunek 1: Podział administracyjny województwa lubuskiego.



## 2.2. Kapitał materialny

### 2.2.1 Produkt Krajowy Brutto<sup>5</sup>

Porównania wartości wytworzonego w 2009<sup>6</sup> roku PKB w przeliczeniu na jednego mieszkańca pokazują dość duże dysproporcje pomiędzy województwami. W czterech województwach odnotowano wartość produktu krajowego brutto w przeliczeniu na 1 mieszkańca przewyższającą średnią dla Polski. Pierwsze miejsce w zestawieniu zajęło województwo mazowieckie, gdzie PKB na 1 mieszkańca było o 60,1% wyższe niż średnia dla kraju (co w dużej mierze jest rezultatem wypracowywanym przez aglomerację warszawską) oraz województwa dolnośląskie (o 9,0%), śląskie (o 7,2%) i wielkopolskie (o 6,3%). Województwo lubuskie, w którym wartość PKB na 1 mieszkańca stanowiła 85,4% średniej krajowej, zajmuje 9 pozycję w rankingu regionów, przed województwami kujawsko-pomorskim, opolskim oraz regionami Polski wschodniej.

Według danych Eurostat PKB wytworzony w 2008 r. w województwie lubuskim wyniósł 8245 mln €, co jest najniższym wynikiem spośród polskich regionów. Warto podkreślić, iż w krajach Unii Europejskiej wartość PKB na 1 mieszkańca (wyrażoną we wspólnej umownej walucie - PPS) poniżej 75% średniej UE odnotowano w 63 regionach poziomu NUTS 2. W grupie tej znalazło się 15 polskich województw, w tym województwo lubuskie, które osiągnęło 48% średniej UE. Słabszy wynik osiągnęło 5 województw. Dla Polski omawiany wskaźnik ukształtował się na poziomie 56% średniej UE<sup>7</sup>.

---

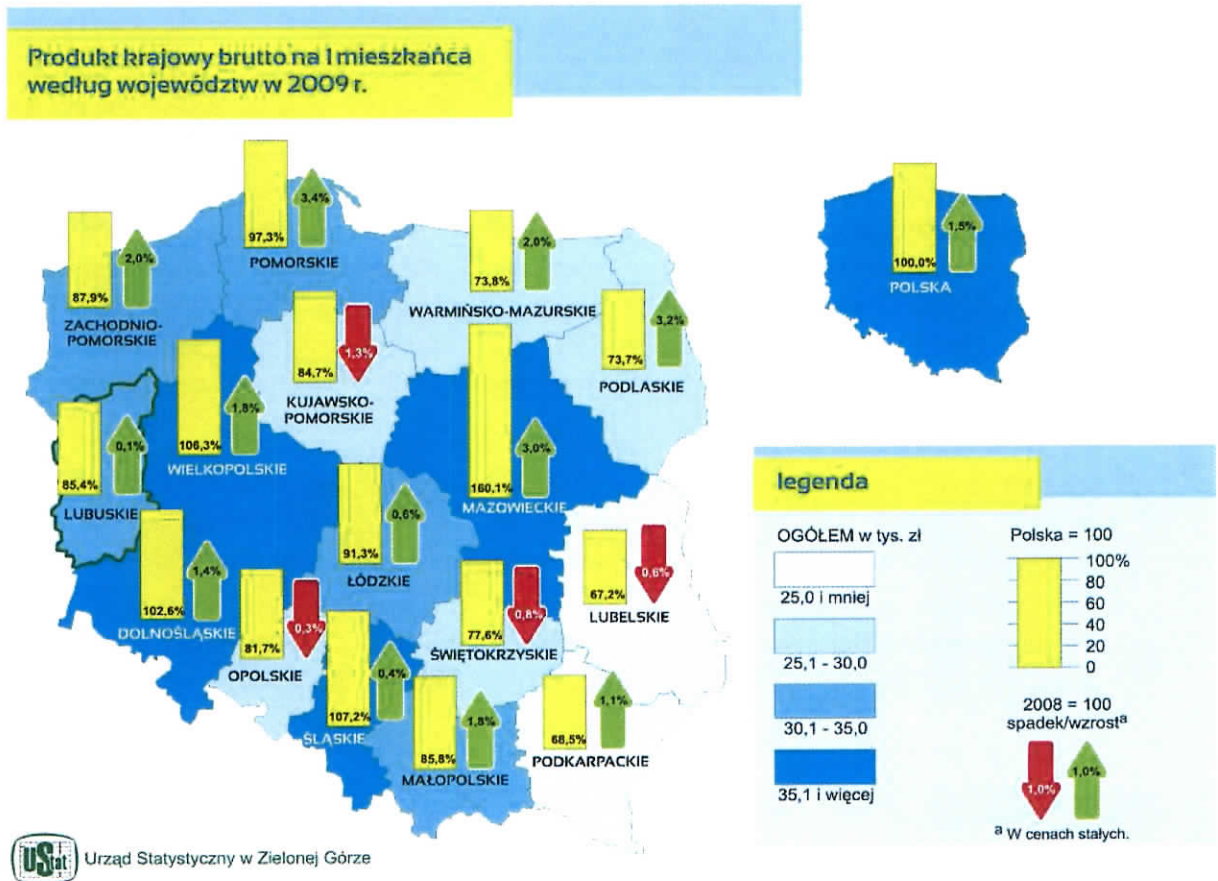
<sup>5</sup> Podrozdział opracowany na podstawie: *Produkt Krajowy Brutto. Rachunki regionalne w 2009 r.*, Główny Urząd Statystyczny, Katowice 2011.

<sup>6</sup> Wartości wskaźnika PKB publikowane są w krajowej statystyce z dwuletnim opóźnieniem.

<sup>7</sup> *Wpływ funduszy europejskich na gospodarkę polskich regionów i konkurencyjność z krajami UE. Raport 2011*, Ministerstwo Rozwoju Regionalnego, s. 39.



Rysunek 2: PKB na mieszkańca według województw w 2009 r.



Województwo lubuskie w latach 2005 - 2008 charakteryzowało się dobrą dynamiką wzrostu PKB. Wartości wskaźnika dynamiki PKB (w cenach stałych, rok poprzedni= 100) w przytoczonym okresie wynosiły odpowiednio: 104,7%, 105,8%, 105,3%, podczas gdy wartości dla całego kraju wynosiły 106,2%, 106,8%, 105,1%. W 2009 r. wzrost PKB na 1 mieszkańca był mniejszy i wyniósł 100,1% (rysunek 2)<sup>8</sup>.

Pod względem porównania PKB per capita w podregionach województwo lubuskie można uznać za obszar o niewielkim stopniu zróżnicowania. Warto jednak zauważyć, że w przeliczeniu na 1 mieszkańca lepiej wypada podregion gorzowski, który osiągnął w roku 2009 poziom 89,1% średniej krajowej, natomiast podregion zielonogórski 83,1%.

Na podstawie dokonanych prognoz można stwierdzić, że w zależności od wybranego narzędzia prognostycznego, wartość PKB per capita w województwie lubuskim w roku 2020 szacuje się na poziomie 78% lub 84% średniej dla Polski. Dodatkowo przewiduje się, że Lubuskie w najbliższych latach będzie rozwijać się w tempie szybszym od przeciętnego tempa wzrostu gospodarczego państw UE. Podkreśla się jednakże, że proces zbliżania się regionów Polski (w tym województwa lubuskiego)

<sup>8</sup> PKB na jednego mieszkańca w województwie lubuskim podany w cenach bieżących wzrósł z 28 645 tys. zł w roku 2008 do 30 068 tys. zł w roku 2009. Dynamika wzrostu PKB jest liczona w cenach stałych, czyli uwzględniono wysoką inflację.

do średniej unijnej pod względem wartości PKB wynika raczej z zakładanej słabnącej pozycji gospodarczej państw starej piętnastki, niż z dynamicznego rozwoju kraju.

### **2.2.2 Wartość dodana brutto**

Wartość dodana brutto obrazuje wartość wszystkich produktów i usług, które zostały wytworzone przez jednostki rynkowe i nierynkowe, pomniejszone o zużycie pośrednie (amortyzację), poniesione w związku z jej wytworzeniem. Według danych z 2009 roku wartość dodana brutto wytworzona na obszarze województwa lubuskiego w przeliczeniu na jednego pracującego wyniosła 82 812 zł (w cenach bieżących). Wynik województwa lubuskiego jest niższy od analogicznych wskaźników dla województw ościennych. W tym samym okresie wartość tego wskaźnika w województwie dolnośląskim wyniosła blisko 95,5 tys. zł, w województwie wielkopolskim prawie 83,5 tys. zł, natomiast w województwie zachodniopomorskim ok. 86,2 tys. zł. Warto jednak zauważyć, że średnio jeden pracownik wypracował wartość dodaną na sumę 72,9 tys. w małopolskim i 74,9 tys. w województwie łódzkim. Przeciętny wynik dla całego kraju wyniósł w 2009 r. niecałe 85 tys. zł.

### **2.2.3 Nakłady inwestycyjne budżetów samorządu województwa i powiatów**

Jednym z mierników pomagających określić sytuację gospodarczą regionu jest poziom wydatków majątkowych inwestycyjnych, które województwo ponosi w skali rocznej. Powiększają one majątek regionu, przyczyniając się jednocześnie do jego rozwoju społecznego i gospodarczego.

W 2010 r. województwo lubuskie na wydatki inwestycyjne przeznaczyło ponad 228 milionów złotych, co w przeliczeniu na jednego mieszkańca dało kwotę 226,10 zł. Pod tym względem Lubuskie jest jednym z wiodących regionów Polski - więcej na inwestycje w przeliczeniu na jednego mieszkańca wydały jedynie województwa opolskie (251,52 zł) i zachodniopomorskie (230,74 zł).

Analizie zostały poddane także wydatki inwestycyjne ponoszone przez poszczególne powiaty województwa lubuskiego. Wynika z niej, że w 2010 r. najwięcej na inwestycje w przeliczeniu na jednego mieszkańca wydał powiat gorzowski ziemski (1 193,54 zł), a kolejne miejsca zajęły powiaty nowosolski (1 145,04 zł) i zielonogórski ziemski (1 141,61 zł). Najgorzej pod tym względem prezentują się natomiast powiaty: żarski oraz wschowski, w których wydatki inwestycyjne w przeliczeniu na mieszkańca w tym samym roku oscylowały wokół poziomu 610 zł. Z poziomem wydatków inwestycyjnych skorelowany jest ich odsetek w ogóle wydatków budżetowych. Największym udziałem, przekraczającym 30%, charakteryzują się te jednostki, które w przeliczeniu na mieszkańca wydają najwięcej. Czołową lokatę zajmują powiaty: gorzowski ziemski, nowosolski i zielonogórski ziemski. Stawkę zamyka powiat wschowski, w którym udział wydatków inwestycyjnych w ogólnej kwocie wydatków w 2010 r. wyniósł 19,3%.

### **2.2.4. Przemysł, usługi, przedsiębiorczość i innowacje**

#### **Przemysł**

Pod względem potencjału przemysłowego Lubuskie, w porównaniu do pozostałych 15 regionów, plasuje się w środku stawki. Województwo charakteryzuje się przeciętną wartością produkcji sprzedanej w przeliczeniu na jednego mieszkańca - w 2009 roku wyniosła ona 21,4 tys. zł, o ponad 11 tys. zł więcej w porównaniu do ostatniego w klasyfikacji województwa łódzkiego i o ponad 14 tys. zł mniej, niż w notującym najlepszy wynik województwie śląskim. W roku 2010 wskaźnik ten dla województwa lubuskiego wyniósł 24 337 zł.



W roku 2010 w przemyśle pracowało 85069 osób, a w budownictwie 19227, co łącznie stanowiło 32,3% pracujących. Województwo lubuskie w tym zakresie osiąga jeden z lepszych wyników w kraju - większy procentowy udział pracujących w przemyśle i budownictwie w 2009 r. miało tylko województwo śląskie (37,9%).

Wśród wyróżniających się, jak i perspektywicznych branż lubuskiej gospodarki wskazać należy, dynamicznie rozwijające się w oparciu o surowce, możliwości technologiczne i dostęp do sieci dystrybucji, branże związane z przemysłem drzewno - meblarskim, papierniczym i spożywczym oraz coraz bardziej aktywne branże, takie jak: motoryzacyjna, chemiczna i produkcji tworzyw sztucznych, materiałów budowlanych - w tym ceramicznych, a także elektroniczna, tekstylna i wydawnicza. Perspektywną branżą mogącą wpłynąć na rozwój gospodarczy województwa lubuskiego jest branża wydobywcza, bazująca na naturalnych złożach - pokłady węgla brunatnego (Gubin, Brody), ropa naftowa, gaz ziemny (północna część województwa). Niestety niewielki udział w przychodach ze sprzedaży w województwie mają branże innowacyjne reprezentowane przez małe firmy, do których zalicza się zakłady produkujące: sprzęt i urządzenia medyczne, instrumenty i przyrządy pomiarowe i kontrolne, badawcze i nawigacyjne. Wspieranie współpracy tych branż z sektorem badawczo - rozwojowym dałoby możliwość zwiększenia eksportu i zmiany specjalizacji gałęziowej na rzecz zauważalnie większego udziału wspomnianych branż.

Produktywność pracy w przemyśle w województwie lubuskim, rozumiana jako wartość dodana przypadająca na 1 pracującego, w najbliższych latach powinna się charakteryzować nieznacznie wyższym od średniej krajowej tempem wzrostu. Prognozowana produktywność pracy w przemyśle w roku 2020 szacowana jest na poziomie 85 tys. zł (ok. o 4% więcej od średniej dla Polski). Co ważne, liczba pracujących w sektorze przemysłowym (wg BAEL, sekcje C-F PKD 2004) szacowana jest w województwie lubuskim na poziomie stabilnym powyżej 150 tys. osób, co przy spadającym poziomie zatrudnienia ogółem świadczy o znaczącej roli tego sektora dla całej gospodarki regionu.

## **Usługi**

Poza ważnymi dla rozwoju województwa, branżami przetwórstwa przemysłowego, bardzo istotną jest działalność w usługach, obejmująca m. In. Handel, naprawę pojazdów samochodowych, transport, gospodarkę magazynową; zakwaterowanie, gastronomię, informację i komunikację.

Sektor usług jest dla gospodarki województwa lubuskiego najbardziej istotny, ponieważ wytwarza się w nim większość wartości dodanej (ok. 62% w 2008 r.), a zatrudnienie znajduje ponad 55% ogółu pracujących. Produktywności pracy w tym sektorze (mierzona przeciętną wartością dodaną brutto wytworzoną przez statystycznego pracownika) wyniosła w 2008 r. około 81 tys. zł, co jest wynikiem niższym o około 12% od średniej krajowej (wynoszącej prawie 93 tys. zł). W kolejnych latach szacowany jest wzrost wydajności, tempo wzrostu będzie jednak wolniejsze od przeciętnej w Polsce. Liczbę pracujących w najbliższych latach prognozuje się na stabilnym poziomie ok. 250 tys. osób. Natomiast liczba pracujących w podsektorze usług rynkowych w województwie lubuskim w roku 2020 szacowana jest na około 158 tys. osób, co stanowi 8% więcej niż liczba obserwowana obecnie (zbliżony wzrost prognozowany jest w układzie ogólnopolskim).

Oceniając rolę poszczególnych sekcji PKD zaliczanych do sektora usług w strukturze ekonomicznej województwa za pomocą zmian w liczebności rejestrowanych podmiotów gospodarczych, na czołową lokatę wybija się sekcja G (handel i naprawa), której udział w 2009r. wyniósł 29,5% i stale się zmniejsza (w 1995r. było to 45,2%). Perspektywnym obszarem działalności gospodarczej jest sekcja K,

związana z obsługą nieruchomości, wynajmem i usługami powiązаныmi z prowadzeniem działalności gospodarczej, co przejawia się nie tylko bezwzględnym przyrostem liczby przedsiębiorstw (od 1995 r. o 174,5%), ale także rosnącym udziałem tej sekcji w ogólnej liczbie podmiotów (w 2009r. 18,5%). Jednak największą dynamiką wzrostu mierzoną przyrostem liczby podmiotów odznacza się sekcja J (pośrednictwo finansowe). Liczba zarejestrowanych jednostek zwiększyła się w omawianym okresie o 460% - z 0,6 do 3,4 tys.

Ze względu na duży potencjał przyrodniczy i kulturowy wciąż nie w pełni wykorzystaną szansą rozwoju sektora usług jest turystyka w jej wszystkich wymiarach. Dla szybszego rozwoju tej branży konieczne jest podjęcie działań zmierzających do obniżenia stopnia jej sezonowości. Należy kreować ofertę podnoszącą atrakcyjność ośrodków turystycznych poza sezonem wakacyjnym (np. organizacja imprez kulturalnych, rozwój usług Spa i Wellness). Rozwój turystyki uzależniony jest także od tempa modernizacji bazy turystycznej oraz poprawy dostępności komunikacyjnej regionu, zatem działania w tych obszarach powinny być skoordynowane, aby wykorzystać ich komplementarny charakter.

Dodatkowo należy podkreślić, że dla rozwoju województwa istotne znaczenie mieć będzie sektor usług publicznych, w tym w obszarze szkolnictwa wyższego. Należy mieć na uwadze ciągłą poprawę konkurencyjności lubuskiego potencjału akademickiego, zdolnego zatrzymać młodzież o ponadprzeciętnych możliwościach i szczególnych ambicjach<sup>9</sup>.

### **Stan i struktura przedsiębiorstw**

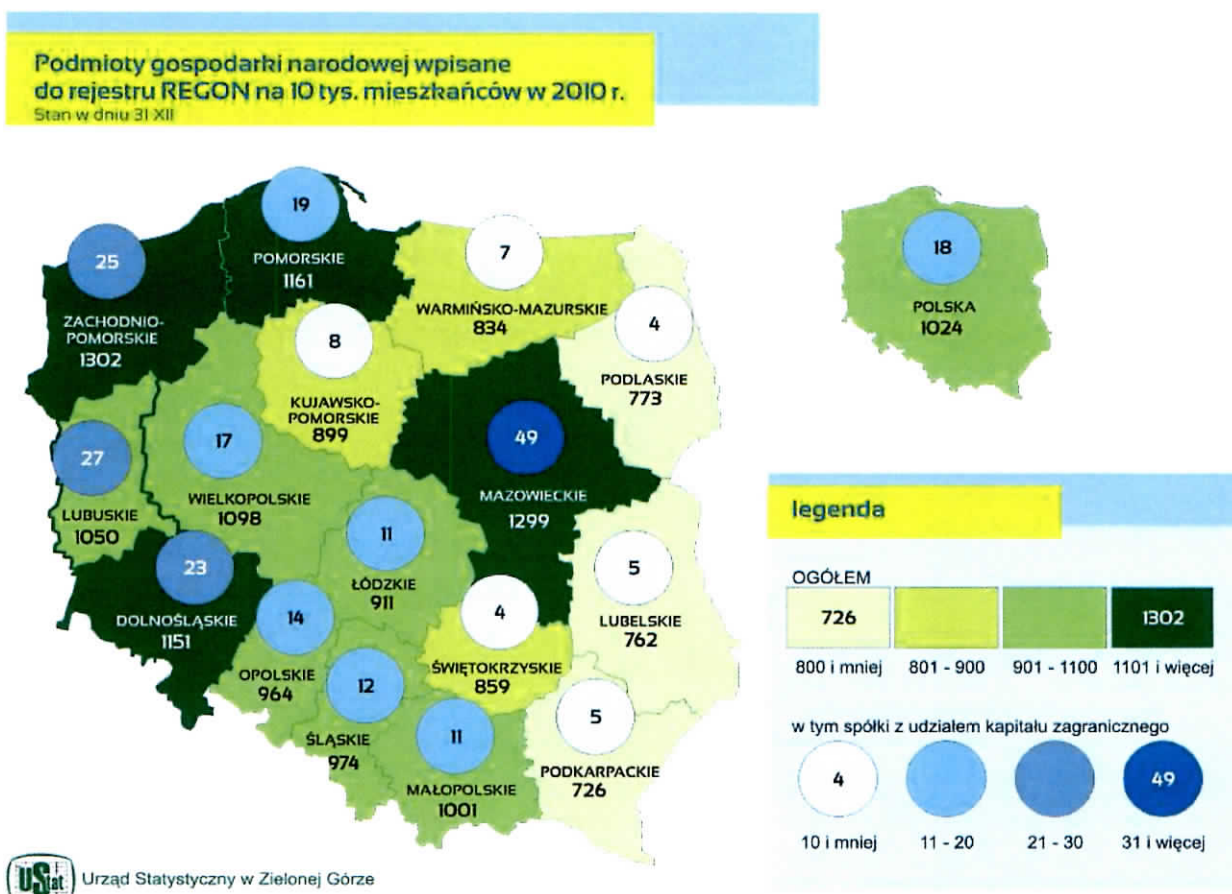
W 2010 r. na terenie województwa lubuskiego działało 106,1 tys. podmiotów zarejestrowanych w rejestrze REGON. Stanowi to 2,71% wszystkich przedsiębiorstw w kraju. Pod względem jednostek zarejestrowanych w rejestrze REGON w przeliczeniu na 10 tys. mieszkańców w 2010 r., województwo lubuskie zajęło 6 miejsce w kraju (rysunek 3).

---

<sup>9</sup> T. Kudłacz i in., *Raport regionalny województwo lubuskie*, Zielona Góra – Kraków, kwiecień 2011



Rysunek 3: Przedsiębiorstwa w województwie lubuskim na tle kraju



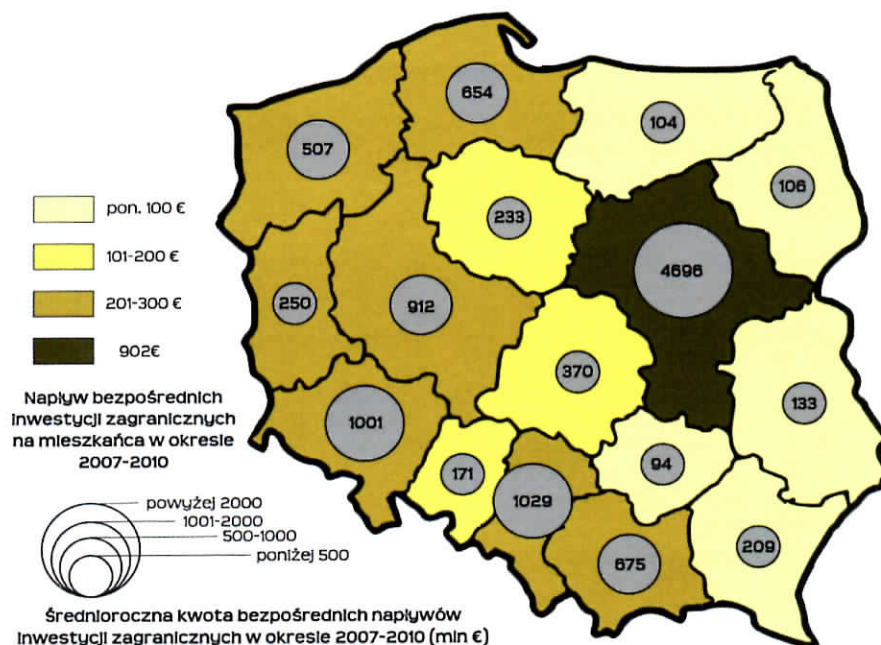
W ujęciu powiatowym największym poziomem przedsiębiorczości charakteryzują się przede wszystkim jednostki z północy i zachodu województwa. Pierwszą lokatę zajmuje powiat gorzowski grodzki (1 454 podmioty zarejestrowane w rejestrze REGON w 2010 r. na 10 tys. mieszkańców), a kolejne powiat zielonogórski grodzki (1 363) i powiat słubicki (1 219). Końcowe lokaty w tym zestawieniu zajmuje powiat sułęciński (783) oraz jednostki z południowo - wschodniej części regionu: powiat nowosolski (790) i wschowski (838).

Ciekawych wniosków dostarcza także analiza liczby nowo zarejestrowanych jednostek w rejestrze REGON w przeliczeniu na 10 tys. mieszkańców. Wynika z niej, że najszybszym przyrostem firm w latach 2007-2010 charakteryzowały się obydwa miasta wojewódzkie, a także powiaty: słubicki, gorzowski i strzelecko - drezdenecki (wszystkie powyżej 400 jednostek). Końcowe pozycje, z wynikami gorszymi o ok. 40-50 jednostek zajmują głównie powiaty z południowo - wschodniej części województwa.

Na rozwój potencjału gospodarczego województwa ogromny wpływ ma kondycja mikro (przedsiębiorstwa zatrudniające nie więcej niż 10 osób) i małych przedsiębiorstw. Na koniec 2010 roku działało 100 758 takich podmiotów, co stanowiło 95% wszystkich funkcjonujących na terenie regionu przedsiębiorstw, jest to wielkość zbliżona do pozostałych regionów w kraju.

W 2010 r. wg danych z rejestru REGON na terenie województwa funkcjonowało 2698 podmiotów z udziałem kapitału zagranicznego. Po przeliczeniu liczby spółek z kapitałem zagranicznym na 10 tys. mieszkańców, wg danych za rok 2010, region lubuski plasuje się na drugim miejscu w kraju, za województwem mazowieckim (rysunek 3).

Rysunek 4: Bezpośrednie inwestycje zagraniczne w Polsce



Źródło: Opracowanie własne FRDL MISTIA na podstawie danych zawartych w raporcie „Polska 2011” Por. „Gospodarka – Społeczeństwo Regiony”, Ministerstwo Rozwoju Regionalnego, Warszawa 2011, s. 9-10.

Powstały w czerwcu 2011 roku raport „Polska 2011” przygotowany w Ministerstwie Rozwoju Regionalnego szczegółowo opisuje sytuację regionów w zakresie absorpcji kapitału zagranicznego. Wynika z niego, że zdecydowanym liderem pod względem kwot bezpośrednich napływów, tak w ujęciu średniorocznym, jak i na mieszkańca, jest województwo mazowieckie, które pozostawia daleko w tyle pozostałe regiony<sup>10</sup>. Jego udział w całości napływu bezpośrednich inwestycji zagranicznych do Polski wyniósł w ujęciu średniorocznym 42,1%. Dla porównania, województwo lubuskie zaznacza się udziałem na poziomie 2,2%. Jednym z wniosków płynących z raportu jest konstatacja, że o ile pod względem napływu bezpośrednich inwestycji zagranicznych na mieszkańca dominują województwa zachodnie, o tyle pod względem dynamiki ich napływu dominacją odznaczają się regiony wschodnie i centralne. Nie najlepiej pod tym względem prezentuje się Lubuskie, które wraz z województwami: dolnośląskim, małopolskim i zachodniopomorskim znalazło się w grupie regionów o najniższej dynamice napływu bezpośrednich inwestycji zagranicznych, sięgającej poziomu 80% średniej krajowej. Klasyfikacji przewodzi Podlasie z wynikiem 119% przeciętnego poziomu w Polsce.

<sup>10</sup> Polska 2011. Gospodarka – Społeczeństwo – Regiony, Ministerstwo Rozwoju Regionalnego, Warszawa 2011, s. 9-10.



Z przeprowadzonych analiz wynika, że dużą rolę w gospodarce regionu odgrywa eksport. W roku 2008 województwo lubuskie cechował najwyższy w Polsce współczynnik relacji eksportu do produkcji sprzedanej przemysłu oraz piąte miejsce pod względem udziału w kształtowaniu regionalnego PKB. Warto dodać, że województwo utrzymuje dodatnie saldo handlu zagranicznego.<sup>11</sup>

Za wiodące ośrodki gospodarcze regionu uznaje się cztery miasta wraz z ich najbliższymi okolicami: Gorzów Wlkp., Zieloną Górę, Żary oraz Nową Sól. Inne prężne ośrodki gospodarcze regionu to między innymi Kostrzyn n. Odrą, Słubice, Świebodzin. Wiodącą branżą tego pierwszego ośrodka jest przemysł maszynowy, motoryzacyjny i elektroniczny, a także chemiczny i farmaceutyczny. Zwiększona sprzedaż wyrobów metali doprowadziła do utworzenia w 2008 r. Lubuskiego Klastra Metalowego. Zieloną Górę charakteryzuje zróżnicowanie branżowe, z dominacją sektora handlu i usług. Wyróżniają się przedsiębiorstwa branż spożywczych i elektronicznych. Z tą drugą wiązaną są nadzieje rozwoju klastra skupiającego przedsiębiorstwa wytwarzające produkty i rozwiązania technologiczne o wysokim poziomie innowacyjności. Branżami dominującymi w rejonie Żar i Żagania są natomiast te związane z przemysłem drzewnym, szklarskim, budownictwem, przemysłem lekkim (włókiennictwem) i mechanicznym. Do grona głównych ośrodków gospodarczych województwa dołączyła ostatnio Nowa Sól, która podnosi się z zapaści gospodarczej lat 90. minionego stulecia, wynikłej z upadku dużej liczby zakładów przemysłowych. Sukcesy w przyciąganiu inwestorów odnotowują też mniejsze miasta, takie jak Kostrzyn nad Odrą (KSSSE) i Świebodzin.

## **Badania i rozwój**

Polska należy do tych krajów Unii Europejskiej, w których działalność badawczo - rozwojowa zakrojona jest na bardzo wąską skalę. Niskie wartości wskaźników osiągnięte przez kraj przekładają się na niezadowalające rezultaty regionów. Według danych Eurostatu nakłady na działalność badawczo - rozwojową w przeliczeniu na jednego mieszkańca w województwie lubuskim w 2007 roku wynosiły zaledwie 3,2 €. Stanowi to niski wynik w porównaniu ze średnią krajową (14 €) oraz rezultatami notowanymi przez sąsiednie województwa: dolnośląskie (13,3 €) i wielkopolskie (14,4 €). Skalę zróżnicowania pomiędzy regionami Polski, a innych krajów Europy Zachodniej oddaje także porównanie do dwóch sąsiadujących z Lubuskiem landów niemieckich. W tym samym roku w Brandenburgii na działania z zakresu B+R wydawano 67,5 € per capita, a w Saksonii aż 293,2 €.

Porównując rok 2010 do 2009 widać poprawę wskaźników w zakresie działalności badawczo - rozwojowej. Zwiększyła się liczba jednostek B+R z 17 do 23, w ślad za tym wzrosły również nakłady na B+R z 29 mln zł w 2009 roku do 45,5 mln zł rok później. Nakłady wzrosły zatem o ponad 50% (rysunek 5). Wzrost wydatkowania wynikał ze zwiększonych nakładów inwestycyjnych na środki trwałe, które osiągnęły w 2010 roku kwotę 25,4 mln zł, gdy w 2009 roku było to tylko 9 mln zł. Pomimo to stopień zużycia aparatury naukowo - badawczej w działalności stale wzrasta. W 2009 roku zużycie wyniosło 79,3%, a w 2010 roku już 96,35%.

Dopełnieniem całego obrazu dotyczącego sektora badawczo - rozwojowego polskich regionów jest odsetek przedsiębiorstw uznawanych za innowacyjne w ogóle działających firm. W województwie

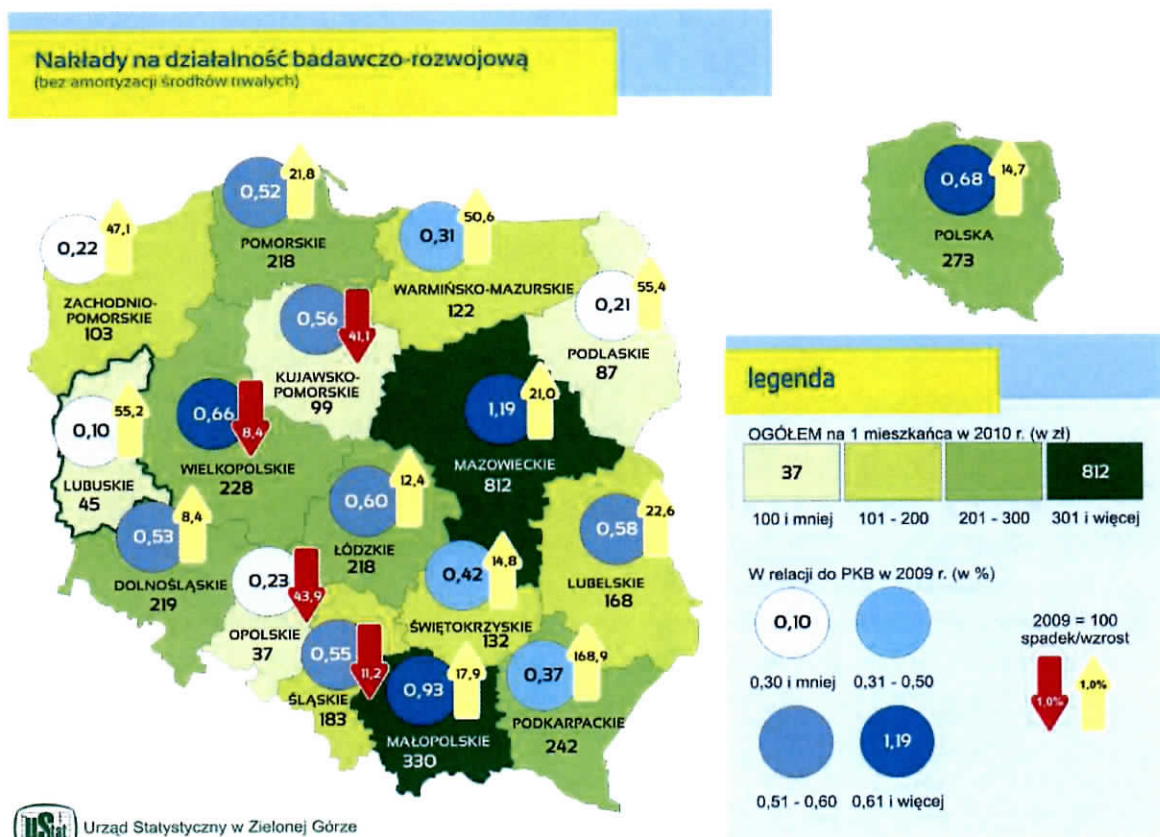
---

<sup>11</sup> A. Raczyk, D. Cholest, *Tendencje rozwojowe handlu zagranicznego województwa lubuskiego, ze szczególnym uwzględnieniem Kraju Związkowego Brandenburgia i Berlina w celu określenia wpływu importu i eksportu na rynek pracy*, raport opracowany na zlecenie Urzędu Marszałkowskiego Województwa Lubuskiego, Wrocław 2011.

lubuskim wskaźnik ten w 2009 r. osiągnął wartość 15,8%, co plasuje region na przedostatniej pozycji na tle porównawczym (gorzej wypada jedynie województwo łódzkie).

Województwo lubuskie od lat wykazuje niską liczbę zgłaszanych wynalazków przez rezydentów krajowych. Z raportów Urzędu Patentowego RP wynika, że w 2009 r. w regionie zgłoszono 23 wynalazki, a 18 z nich doczekało się udzielenia patentu. Wartości te stanowią odpowiednio 0,8% i 1,2% obu wskaźników dla całego kraju. Z danych statystycznych wynika, że w 2010 r. w regionie zgłoszono 28 wynalazków, a 7 z nich doczekało się udzielenia patentu.

Rysunek 5: Nakłady na działalność badawczo - rozwojową



Szczególnie uderzają dysproporcje występujące pomiędzy województwem lubuskim, a sąsiednimi regionami. W tym samym roku województwa dolnośląskie, wielkopolskie i zachodniopomorskie zgłosiły odpowiednio 287, 282 i 109 wynalazków, na które udzielono 170, 105 i 43 patenty.

### Instytucje otoczenia biznesu

Rozwój sektora małych i średnich przedsiębiorstw na terenie województwa jest wspierany przez szereg instytucji otoczenia biznesu. Wspomaganiem rozwoju przedsiębiorczości zajmują się m.in. agencje rozwoju, izby gospodarcze, organizacje pracodawców, fundusze wsparcia i centra rozwoju. Wysoką aktywnością odznaczał się także trzeci sektor, czyli fundacje i stowarzyszenia, biorące sobie za cel instytucjonalną opiekę nad przedsiębiorcami działającymi w regionie. Spora liczba instytucji tego typu przekłada się na większą ich dostępność oraz skuteczność w oddziaływaniu.

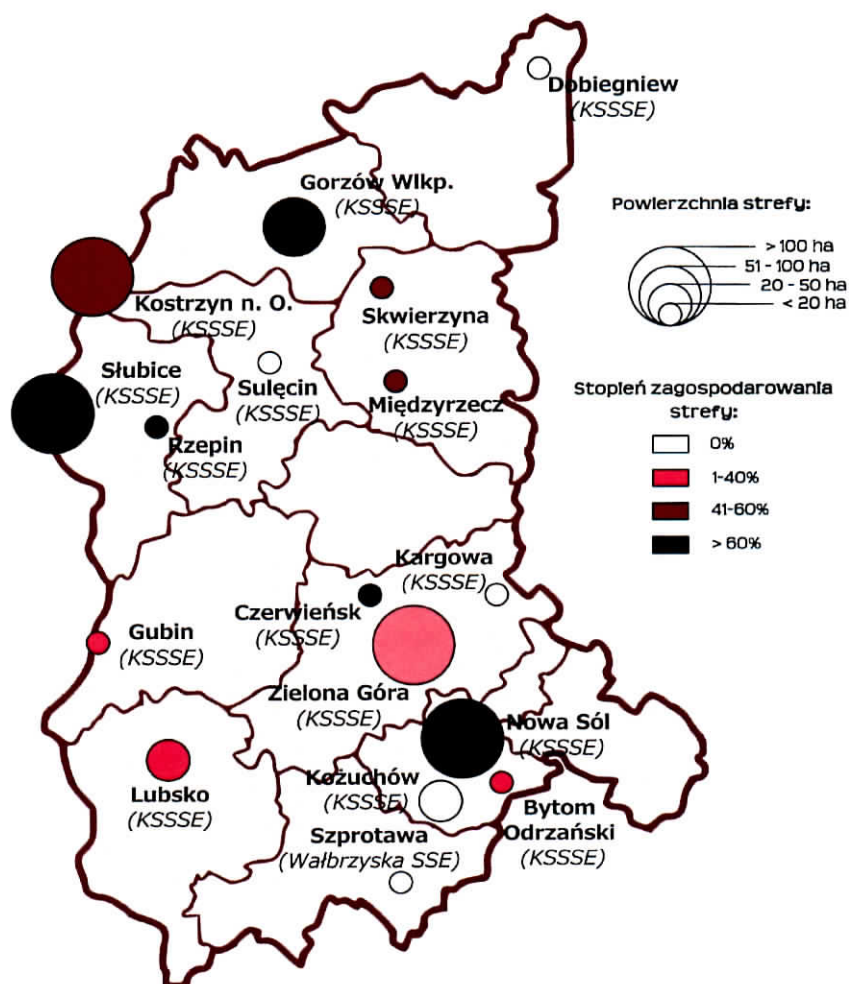


Spółród instytucji otoczenia biznesu ważną rolę pełni Agencja Rozwoju Regionalnego SA. Instytucja ta powstała w 1993 r. z udziałem Samorządu Województwa Lubuskiego i realizuje swoje cele poprzez podejmowanie działań doradczych, szkoleniowych i informacyjnych, ukierunkowanych na promowanie rozwoju małych i średnich przedsiębiorstw, a także uczestniczy we wdrażaniu na terenie regionu programów Unii Europejskiej skierowanych do przedsiębiorców i instytucji okołobiznesowych. Przy ARR SA działa Centrum Obsługi Inwestora i Lubuski Fundusz Pożyczkowy. Oprócz ARR na terenie województwa lubuskiego ważnymi instytucjami wspierającymi rozwój przedsiębiorczości są również m.in.: Zachodnia Izba Przemysłowo-Handlowa w Gorzowie Wlkp., Organizacja Pracodawców Ziemi Lubuskiej w Zielonej Górze, Lubuski Sejmik Gospodarczy oraz Lubuska Organizacja Pracodawców. Istotną formą wsparcia rozwoju regionalnej przedsiębiorczości stanowią punkty Krajowego Systemu Usług (KSU), nadzorowanego i wspieranego przez Polską Agencję Rozwoju Przedsiębiorczości. Punkty Konsultacyjne KSU dla przedsiębiorców i przyszłych przedsiębiorców świadczą bezpłatne usługi informacyjne obejmujące zagadnienia związane z zakładaniem, prowadzeniem, rezygnacją z działalności gospodarczej, programami i formami wsparcia, możliwościami i zasadami korzystania z usług specjalistycznych oraz z dofinansowywanych szkoleń, otrzymywaniem danych teleadresowych instytucji otoczenia biznesu. Punkty Konsultacyjne KSU są prowadzone przez trzy instytucje: Agencję Rozwoju Regionalnego SA w Zielonej Górze, Organizację Pracodawców Ziemi Lubuskiej w Zielonej Górze oraz Wojewódzki Zakład Doskonalenia Zawodowego w Gorzowie Wlkp.

Ważnym podmiotowym wsparciem gospodarki regionu mogą stać się parki przemysłowe i naukowo - technologiczne oraz ośrodki badawczo - rozwojowe. Na terenie województwa lubuskiego utworzone zostały: Lubuski Park Przemysłowo - Technologiczny (LPPT) z siedzibą w Nowym Kisielinie koło Zielonej Góry, którego udziałowcami są Urząd Marszałkowski Województwa Lubuskiego, Urząd Miasta Zielona Góra, Uniwersytet Zielonogórski, Urząd Gminy Zielona Góra, Kostrzyńsko - Słubicka Specjalna Strefa Ekonomiczna. Na terenie LPPT swoją siedzibę będą miały: Centrum Logistyczne, Centrum Technologii Informatycznych, Centrum Budownictwa Zrównoważonego i Energii, Centrum Innowacji Technologii dla Zdrowia Człowieka. W Nowej Soli realizowana jest inwestycja pn. Park Technologii i Logistyki Przemysłu INTERIOR, realizowana przez spółkę Regionalne Centrum Technologii i Wiedzy INTERIOR, którą miasto Nowa Sól utworzyło wspólnie z Kostrzyńsko - Słubicką Specjalną Strefą Ekonomiczną, Uniwersytetem Zielonogórskim i Organizacją Pracodawców Ziemi Lubuskiej. W Państwowej Wyższej Szkole Zawodowej w Sulechowie powstało Centrum Energetyki Odnawialnej oraz tworzy się Lubuski Ośrodek Innowacji i Wdrożeń Agrotechnicznych.

W Lubuskiem działa jedna z największych w Polsce Specjalnych Stref Ekonomicznych. Kostrzyńsko-Słubicka SSE powstała w 1997 r. i jej funkcjonowanie przewidziane jest co najmniej do 2020 r. Spółka zarządzająca strefą, poza przygotowywaniem w pełni przystosowanych terenów inwestycyjnych, prowadzi kompleksową obsługę nowych inwestycji, dzięki czemu stanowi pomost dla przedsiębiorstw zagranicznych, ułatwiający i zachęcający do lokalizowania biznesu w Polsce. Według danych z 2010 r. na terenie SSE działalność gospodarczą podjęło blisko 70 firm, tworząc ponad 15 tys. miejsc pracy. Ponadto w Szprotawie funkcjonuje podstrefa Wałbrzyskiej SSE.

Rysunek 6: Podstrefy Specjalnych Stref Ekonomicznych w województwie lubuskim



Źródło: Opracowanie własne FRDL MISTiA na podstawie danych dostępnych na stronach internetowych SSE.

Na terenie województwa działa kilka inkubatorów przedsiębiorczości, stanowiących ważny element wspierania osób rozpoczynających działalność (tzw. firmy start - up). W szczególności należy wymienić takie z nich jak: Inkubator Przedsiębiorczości przy fundacji „Przedsiębiorczość” w Żarach, Inkubator Przedsiębiorczości przy Żagańskiej Agencji Rozwoju Lokalnego Sp. z o.o., Akademicki Inkubator Przedsiębiorczości działający przy Uniwersytecie Zielonogórskim, a także funkcjonujące w Gorzowie Wlkp. Zachodnie Centrum Innowacji oraz Lubuską Fundację Zachodnie Centrum Gospodarcze, przy których również funkcjonują inkubatory przedsiębiorczości. Istnienie podmiotów spajających sektor nauki i gospodarki, akumulujących potencjał nowej wysoko wykwalifikowanej kadry stanowi zdecydowanie pozytywną tendencję w gospodarce regionalnej.

### Klastry

Jednym z kluczowych ośrodków wspierania innowacyjności w regionie jest Lubuski Klaster Metalowy. Produkcja wyrobów z metalu, maszyn i urządzeń oraz części zamiennych do pojazdów to ważny obszar branżowy województwa lubuskiego pod względem wartości sprzedaży oraz wielkości zatrudnienia.



W branżach metalowych działają setki lokalnych warsztatów rzemieślniczych. Z punktu widzenia gospodarki regionu jest to niezwykle cenny potencjał, który poprzez wzrost konkurencyjności i innowacyjności może stanowić specjalność województwa zwłaszcza w przyszłościowych kierunkach, którymi są: ekologia, energia odnawialna i ochrona środowiska. Powołane Stowarzyszenie "Lubuski Klaster Metalowy" z siedzibą w Gorzowie Wlkp. realizuje cele w zakresie wzrostu konkurencyjności i innowacyjności określone w Lubuskiej Regionalnej Strategii Innowacji. Ponadto należy wskazać, że w regionie funkcjonuje także Klaster Archiwizacji Cyfrowej Danych w Nowej Soli, Lubuski Klaster Energetyki Odnawialnej i Efektywności Energetycznej oraz Lubuski Szlak Wina i Miodu. Dzięki funkcjonowaniu klastrów środowisko gospodarcze utożsamia się z rozwojem regionu, jako nowoczesnego, konkurencyjnego obszaru Unii Europejskiej. Niezmiernie ważne dla powodzenia inicjatywy klastrowej jest współdziałanie sektora przedsiębiorstw z sektorem badawczo-rozwojowym oraz czynnikiem publicznym (władzami samorządowymi).

## **2.2.5. Dostępność komunikacyjna**

### **Transport drogowy**

Sieć drogowa na terenie województwa lubuskiego jest stosunkowo równomiernie rozmieszczona. Poziom funkcjonalności sieci drogowej województwa wyraża się przede wszystkim dwoma wskaźnikami: dostępności komunikacyjnej oraz osiągalności czasowej.

Pierwszy wskaźnik stanowi gęstość dróg o twardej nawierzchni przypadająca na 100 km<sup>2</sup> danego regionu oraz na 10 tysięcy mieszkańców. W pierwszym przypadku Lubuskie osiągnęło w 2009 roku wartość 58,5 km, co stanowi jeden ze słabszych wyników w kraju (prowadzący w zestawieniu Śląsk posiada ponad 170 km dróg na 100 km<sup>2</sup>). Wpływ na to ma przede wszystkim duży stopień lesistości regionu, warunkujący sieć osadniczą, a w konsekwencji także komunikacyjną. W przeliczeniu długości sieci drogowej na 10 tys. mieszkańców województwo lubuskie notuje dobry wynik (ok. 80 km) ustępując województwom: lubelskiemu, podlaskiemu, świętokrzyskiemu, opolskiemu i warmińsko - mazurskiemu.

Istotnym wskaźnikiem ukazującym sytuację transportową regionu jest osiągalność komunikacyjna, wyrażana średnim czasem dojazdu do miast będących siedzibami administracji rządowej i władz samorządowych województwa - Gorzowa Wlkp. i Zielonej Góry. Wagę osiągalności komunikacyjnej dostrzegają także autorzy Krajowej Strategii Rozwoju Regionalnego, w której zwiększenie dostępności transportowej do miast wojewódzkich wchodzi w skład jednego z obszarów strategicznych wyzwań<sup>12</sup>.

Dla zdecydowanej większości mieszkańców województwa średni czas dojazdu do głównych ośrodków aglomeracyjnych wynosi od 30 do 60 minut, co stanowi jeden z lepszych rezultatów w kraju. Prawie 40% mieszkańców regionu jest oddalonych od Gorzowa Wlkp. lub Zielonej Góry o maksymalnie 30 minut jazdy samochodem. Natomiast dla ponad 90% mieszkańców dojazd samochodem do jednego z głównych ośrodków administracyjnych województwa zajmuje poniżej godziny. W przypadku województwa lubuskiego warto odnotować także brak powiatów, w przypadku których średni czas

---

<sup>12</sup> Por. *Krajowa Strategia Rozwoju Regionalnego 2010-2020: Regiony, Miasta, Obszary Wiejskie*, Ministerstwo Rozwoju Regionalnego, Warszawa 2010, s. 38.

dojazdu samochodem osobowym do centrów miast wojewódzkich sięgałby dwóch, bądź trzech godzin, tak jak ma to miejsce np. w województwach zachodniopomorskim, podkarpackim czy podlaskim<sup>13</sup>.

Na korzystny wynik notowany przez województwo lubuskie w dużej mierze ma wpływ istnienie dwóch równorzędnych ośrodków administracyjnych. O ile bowiem hipotetyczny dojazd z okolic Żagania do Zielonej Góry czy ze Strzelca Krajeńskiego do Gorzowa Wlkp. nie stanowi większego problemu, o tyle znacznie dłużej trwałby on w przypadku konieczności dostania się z południowych obszarów województwa do drugiego z tych miast i odwrotnie - z północnej części województwa lubuskiego do Zielonej Góry.

Sukcesywnie poprawia się stan dróg krajowych i wojewódzkich przebiegających przez region. W 2008 roku stan blisko 60% dróg krajowych regionu i 29% dróg wojewódzkich uznano za dobry, a dodatkowo 42% dróg wojewódzkich charakteryzowało się bardzo dobrym stanem utrzymania. Złym i bardzo złym stanem nawierzchni odznaczało się nie więcej niż 15% dróg każdej z kategorii<sup>14</sup>.

Największymi potrzebami w zakresie rozwoju sieci drogowej na terenie województwa lubuskiego jest budowa tras szybkiego ruchu, na czele z autostradami A2, A18 i drogą ekspresową S3 (inwestycje częściowo realizowane) oraz obwodnicami wyprowadzającymi ruch tranzytowy z centrów miast. W kontekście utrzymania spójności komunikacyjnej ważne jest skomunikowanie tych tras z drogami niższych kategorii oraz z lotniskiem w Babimoście. Dużych nakładów wymagają istniejące już trasy w zakresie sukcesywnego dostosowywania ich do nowoczesnych standardów. Podkreśla się także potrzebę budowy obwodnic miast w ciągach dróg krajowych i wojewódzkich, a także rozbudowę sieci dróg lokalnych. Ponadto w Lubuskiem występuje problem braku przepraw mostowych na Odrze w ciągach ważnych dróg, np. w Milsku na DW282 łączącej Zieloną Górę ze Wschową, na DW138 między Gubinem a Torzymiem i DW281 stanowiącej połączenie północnej części powiatu zielonogórskiego z jego siedzibą. Funkcjonujące w tych miejscach przeprawy promowe znacząco wydłużają czas jazdy, obniżają komfort podróżowania, a w przypadku niesprzyjających warunków atmosferycznych całkowicie uniemożliwiają podróż. Brakuje także mostów granicznych na Odrze (np. w Kostrzynie nad Odrą) i Nysie Łużyckiej.

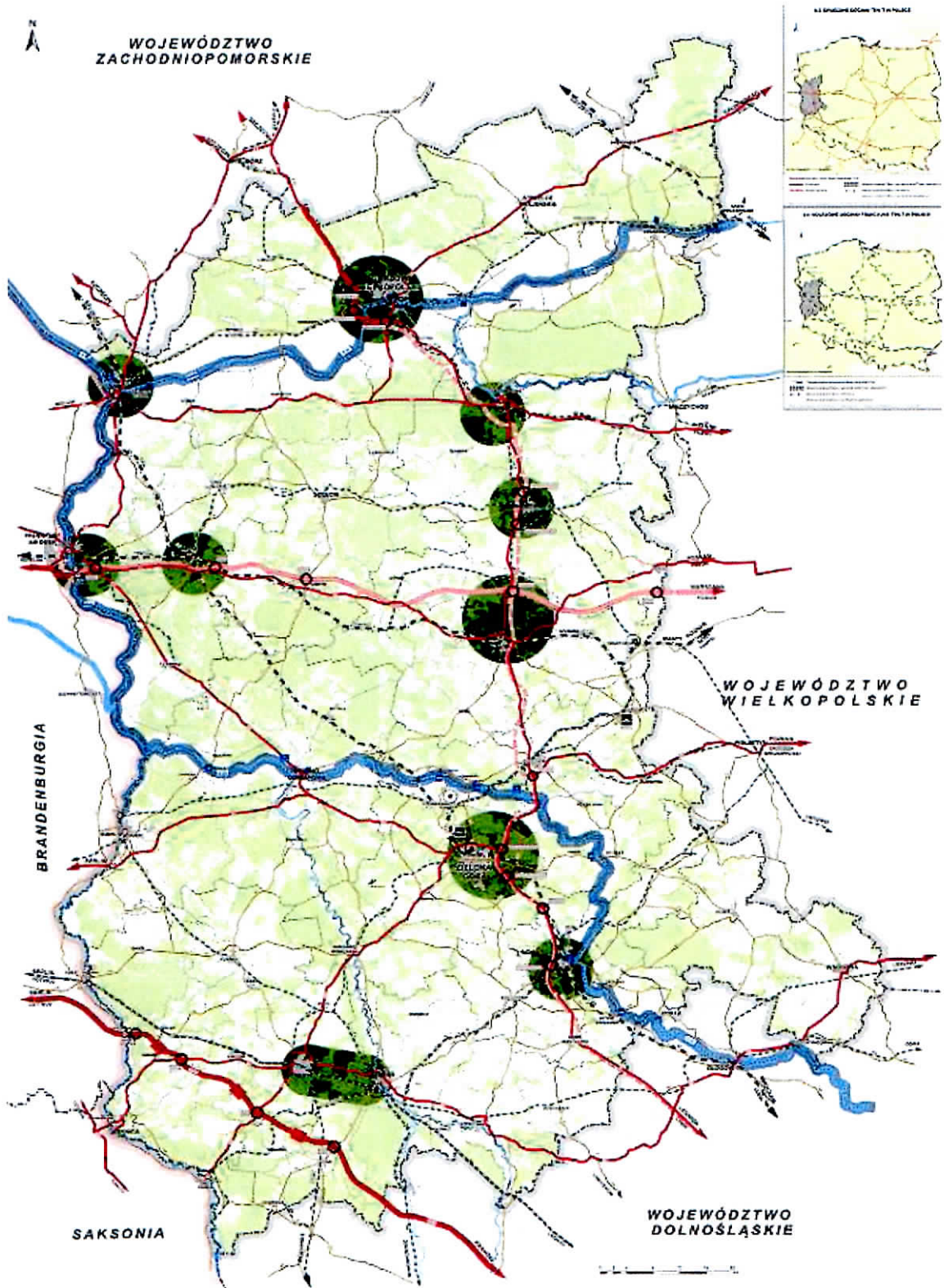
---

<sup>13</sup> Tamże.

<sup>14</sup> *10 lat Województwa Lubuskiego*, Urząd Marszałkowski Województwa Lubuskiego, Urząd Statystyczny w Zielonej Górze, Zielona Góra 2010, s. 11.



Rysunek 7: Główne szlaki komunikacyjne województwa lubuskiego



Źródło: Zmiana Planu Zagospodarowania Przestrzennego Województwa Lubuskiego. Uwarunkowania Rozwoju Przestrzennego, Diagnoza Systemu Powiązań Wewnętrznych - Strefa Infrastruktury - komunikacja i Transport, mapa nr 6.



## **Transport kolejowy**

Sieć kolejowa w województwie lubuskim pod względem długości plasuje region na dobrym miejscu w porównaniu z innymi regionami kraju. Świadczą o tym wartości wskaźnika linii kolejowych w przeliczeniu na 100 km<sup>2</sup> i 10 tysięcy mieszkańców w 2009 r. W pierwszym przypadku Lubuskie notowało wynik 6,9 km, a w przeliczeniu długości sieci kolejowej na 10 tys. ludności region zajmował natomiast pierwsze miejsce z wynikiem 9,5 km.

Drugie w zestawieniu województwo warmińsko-mazurskie notuje rezultat o kilometr gorszy. W obydwu przypadkach Lubuskie charakteryzuje się wynikiem lepszym od średniej krajowej, wynoszącej w 2009 roku odpowiednio 6,5 i 5,3 km. Mimo korzystnych wskaźników dotyczących długości sieci kolejowej należy stwierdzić, że jest ona wykorzystywana poniżej potencjału, a system połączeń może nie odzwierciedlać zapotrzebowania mieszkańców regionu. Przejawia się to głównie w małej liczbie połączeń dalekobieżnych (szczególnie w odniesieniu do miast wojewódzkich).

Ogólny stan techniczny lubuskich linii kolejowych jest zły. Stosunkowo dobre parametry ruchu posiadają jedynie przebiegające przez województwo linie magistralne E20 Berlin - Warszawa oraz E59 Poznań - Świnoujście, stanowiące jednocześnie część europejskiej sieci kolejowej AGC i AGTC. Modernizacji wymaga ważne połączenie północy z południem kraju, tzw. „Nadodrzancka” biegnąca ze Szczecina przez Kostrzyn nad Odrą i Zieloną Górę do Wrocławia, a także linie Kostrzyn nad Odrą - Gorzów Wlkp. - Krzyż i Miłkowice - Żagań - Żary - Forst. Dużych nakładów finansowych, zwłaszcza w przypadku linii kolejowych znaczenia lokalnego, wymaga także infrastruktura towarzysząca - dworce kolejowe, perony itp. Szansą na wykorzystanie potencjału nieczynnych odcinków linii kolejowych może być tworzenie kolei muzealno-turystycznych.

## **Transport lotniczy**

Portem lotniczym funkcjonującym na terenie województwa jest lotnisko w Babimoście (Port Lotniczy Zielona Góra). Posiada on stosunkowo dobre położenie w kontekście dostępności komunikacyjnej - około 10 kilometrów od dużego węzła kolejowego w Zbąszynku i 35 kilometrów od centrum Zielonej Góry. Stan infrastruktury lotniska określa się jako dobry. Liczba osób korzystających z babimojskiego lotniska na przestrzeni ostatnich lat spadała - w 2006 roku było to ok. 8,4 tys. osób, w 2009 roku już tylko niewiele ponad 3 tys. osób. W połowie 2011 r. po krótkiej przerwie wznowiono loty do Warszawy. Po trzech miesiącach od wznowienia, liczba pasażerów przekroczyła już 3 tys. osób. Port Lotniczy Zielona Góra winien stać się znaczącą alternatywą dla klientów portów lotniczych w Berlinie, Poznaniu, Szczecinie i Wrocławiu.

## **Transport wodny**

Przez województwo lubuskie przepływa druga co do długości rzeka Polski, Odra, z dużym dopływem - Wartą oraz wpadającą do niej Notecią. Wszystkie stanowią drogę wodną żeglugi śródlądowej, jednakże ich wykorzystanie w tym kierunku jest znikome. Szansą na poprawę sytuacji jest rozpoczęty w 2002 roku kompleksowy program obejmujący modernizację Odrzańskiej Drogi Wodnej (ODW) i przystosowanie jej do co najmniej III klasy żeglowności.

Odra jest jedyną rzeką w Polsce na całej jej długości stanowiącą drogę wodną do przewozów ładunków. Transport wodny jest alternatywą dla pozostałych gałęzi transportu. Jest to transport najtańszy, bezpieczny dla środowiska, którym mogą być przewożone ładunki masowe, ponadgabarytowe, niebezpieczne. W dużej mierze może stanowić zaplecze przy przewozach z portów morskich

kontenerów na place składowe. Na terenie województwa lubuskiego zlokalizowane są porty rzeczne m. in. w Cigacicach, Kostrzynie nad Odrą, Nowej Soli i Krośnie Odrz., które po modernizacji mogą pełnić rolę portów przeładunkowych oraz przystani turystycznych. Istotną rolę może pełnić także Warta z Notecią. Szlak wodny ten stanowi element Międzynarodowej Drogi Wodnej E 70 (planowanej na terenie Polski), która z Antwerpii poprzez Berlin i kanałami na terenie Niemiec poprzez obszar Polski prowadzi do portu w Kłajpedzie. Poprawa żeglowności lubuskich rzek jest też warunkiem rozwoju turystyki wodnej.

### **Międzynarodowe korytarze transportowe**

Przez Województwo Lubuskie przebiega II Paneuropejski Korytarz Transportowy Berlin- Poznań- Warszawa- Moskwa oraz, w jego południowej części, III Paneuropejski Korytarz Transportowy Berlin- Wrocław-Kraków-Kijów. Osiami obu korytarzy jest autostrada A2 i autostrada A4/A18 oraz równoległe do nich linie kolejowe, przy czym linia kolejowa Berlin - Warszawa spełnia standardy AGTC.

Środkowoeuropejski Korytarz Transportowy (CETC-ROUTE65) jest oddolną, samorządową inicjatywą, która skupia 17 regionów z 6 państw Szwecji, Polski (województwo zachodniopomorskie, lubuskie, dolnośląskie i opolskie), Słowacji, Czech, Węgier i Chorwacji. Jej celem jest wykreowanie sprawnie funkcjonującego systemu multimodalnych powiązań infrastrukturalnych i gospodarczych, które wpłyną na zrównoważony rozwój i wzmocnienie konkurencyjności tych obszarów. Korytarz CETC-ROUTE65 zajmuje powierzchnię ponad 230 tys. km<sup>2</sup> i łączy ważne ośrodki gospodarcze i komunikacyjne północy, środka i południa Europy. Oś korytarza oparta jest o międzynarodową drogę E65, prowadzącą ze szwedzkiego Malmö do Chania na Krecie. Na terenie Polski ta oś to droga ekspresowa S3, modernizowana linia kolejowa CE-59 i E-59 oraz droga wodna rzeki Odry.

### **2.2.6 Infrastruktura teleinformatyczna i społeczeństwo informacyjne**

Dostępność do Internetu na terenie województwa lubuskiego ulega ciąglej poprawie. Świadczy o tym między innymi wzrastający odsetek gospodarstw domowych wyposażonych w komputer osobisty - w 2010 roku było ich nieco ponad 66%, co w porównaniu do roku 2000 stanowi przyrost o blisko 37 pkt proc. Równoległe z przyrostem liczby gospodarstw wyposażonych w komputer wzrasta liczba gospodarstw, które posiadają dostęp do Internetu. W 2010 roku stanowiły one ponad 60% ogółu, co oznacza, że zdecydowana większość gospodarstw posiadających komputer uzyskuje także dostęp do Internetu (rysunek 8).

Ważnym ogniwem w kształtowaniu społeczeństwa informacyjnego są szkoły. Systematycznie wzrasta liczba komputerów posiadanych przez placówki (szkoły podstawowe i gimnazja) - w 2010 roku było ich 11 259 szt., co w przybliżeniu oznacza podwojenie liczby notowanej w 2003 roku (5 484 szt.).

Konsekwencją postępującej informatyzacji szkół jest spadek liczby uczniów przypadających na jeden komputer z dostępem do Internetu. W 2010 roku było to niespełna 12 osób w przypadku szkół podstawowych i blisko 14 osób w gimnazjach, natomiast jeszcze siedem lat wcześniej na jeden komputer przypadało 49 uczniów podstawówek i ponad 31 gimnazjalistów.

W ubiegłej dekadzie podejmowane były inicjatywy między innymi dotyczące budowy miejskiej sieci komputerowej (np. GORMAN, SulMAN, SolMAN, ZielMAN) jednak miały one charakter lokalny. Kompleksowe działanie podjął Urząd Marszałkowski Województwa Lubuskiego. W 2009 r. przeprowadzono działania inwentaryzacyjne wśród przedsiębiorców telekomunikacyjnych oraz

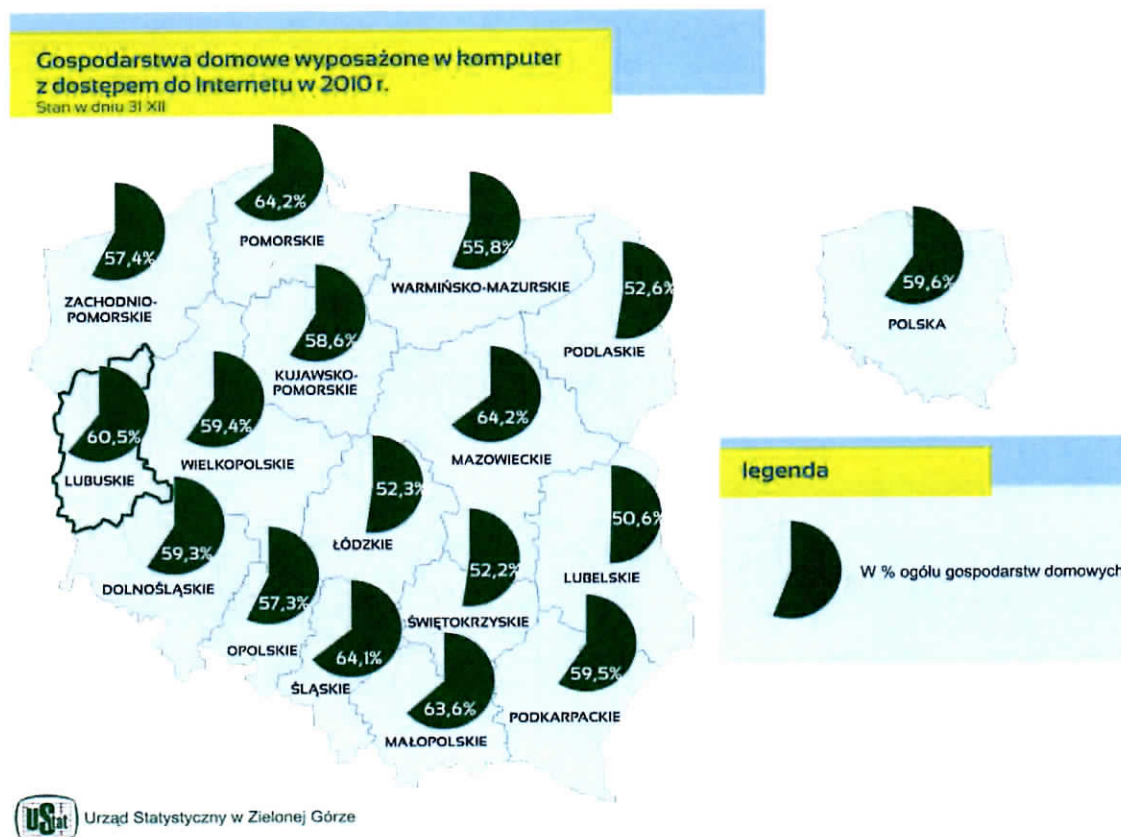


jednostek samorządowych, które doprowadziły do uzyskania informacji na temat posiadanych zasobów infrastruktury w zakresie sieci szkieletowej i dystrybucyjnej.

W wyniku inwentaryzacji powstał wykaz miejscowości zagrożonych wykluczeniem cyfrowym (rysunek 9). Są to tzw. białe plamy w dostępie do Internetu szerokopasmowego, czyli obszary charakteryzujące się całkowitym brakiem infrastruktury dystrybucyjnej niezbędnej do zapewnienia dostaw sieci szerokopasmowej na terytorium danej miejscowości. Odniesienie liczby miejscowości zagrożonych na terenie danego powiatu do całkowitej liczby miejscowości w jednostce pozwoliło na wyodrębnienie subregionów najbardziej zagrożonych wykluczeniem cyfrowym. Najgorsza sytuacja występuje w powiatach: nowosolskim, sulęcińskim i strzelecko-drezdeneckim, gdzie odsetek miejscowości o utrudnionym dostępie do Internetu szerokopasmowego przekracza 50%. Zjawisko wykluczenia cyfrowego w najmniejszym stopniu dotyczy powiatów: gorzowskiego ziemskiego i międzyrzeckiego, w których wskaźnik nie przekracza wartości 17%, a także miast Gorzów Wlkp. i Zielona Góra.

Problemy z dostępem do Internetu występują głównie w miejscowościach liczących nie więcej niż 500 mieszkańców. Wskazano 503 miejscowości zagrożonych wykluczeniem cyfrowym tzw. białe plamy.

Rysunek 8: Internet w gospodarstwach domowych



### Szerokopasmowe lubuskie

Celem głównym projektu jest rozwój istniejącej infrastruktury teleinformatycznej w województwie lubuskim, wyeliminowanie wykluczenia cyfrowego w regionie, dotarcie z siecią światłowodową do 281



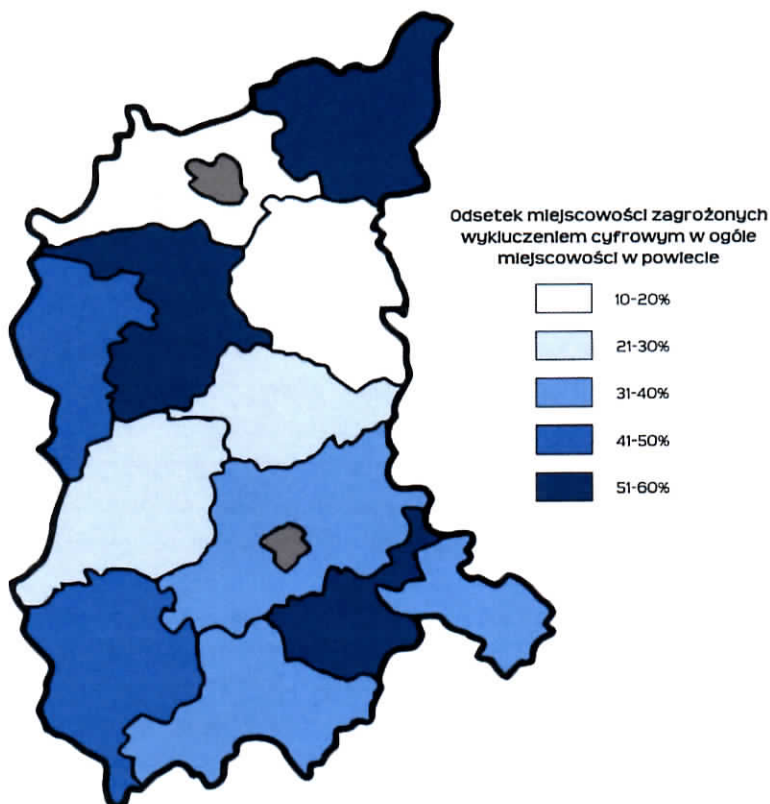
miejsowości zaklasyfikowanych jako białe plamy. Infrastruktura szkieletowa i dystrybucyjna umożliwi budowę węzłów usługowych oraz sieci dostępowej operatorom telekomunikacyjnym, co pobudzi aktywizację gospodarczą osób na terenie objętym projektem. Skutkiem tego będzie wyrównywanie dysproporcji w zakresie upowszechnienia dostępu do szerokopasmowego Internetu na terenie województwa lubuskiego.

### **Lubuski e-Urząd**

Celem ogólnym projektu „Lubuski e-Urząd” jest wspieranie rozwoju województwa lubuskiego poprzez rozbudowę regionalnej i lokalnej infrastruktury społeczeństwa informacyjnego. Do podstawowych celów głównych projektu należy poprawa funkcjonowania jednostek samorządu terytorialnego województwa lubuskiego i optymalizacja kosztów utrzymania tych jednostek. Projekt obejmuje swoim zasięgiem wszystkie urzędy gmin i powiatów z terenu województwa lubuskiego. Ilość JST objęta projektem to 95. Jest to pierwszy w kraju projekt o takiej skali. Województwo lubuskie jest jedynym, w którym wszystkie JST zadeklarowały chęć wzięcia udziału we wspólnym przedsięwzięciu.

Pomimo wyraźnego rozwoju infrastruktury teleinformatycznej oraz społeczeństwa informacyjnego w województwie lubuskim niezbędne są kolejne inwestycje w tym zakresie. Dalszej rozbudowy wymaga infrastruktura telekomunikacyjna na obszarach zagrożonych wykluczeniem cyfrowym, które nie zostały objęte obecnie realizowanymi projektami. Dla rozwoju społeczeństwa informacyjnego duże znaczenie będą miały projekty obecnie realizowane oraz planowane w przyszłości takie jak: e-zdrowie, e-turystyka, e-szkola. Dzięki nim województwo będzie miało możliwość większego zaangażowania się w budowę społeczeństwa informacyjnego, co wpłynie na aktywny udział Lubuszan w nowoczesnym życiu gospodarczym.

Rysunek 9: Zagrożenie wykluczeniem cyfrowym w województwie lubuskim w 2010 r.



Źródło: Opracowanie własne FRDL MISTiA na podstawie wykazu miejscowości zagrożonych wykluczeniem cyfrowym opracowanym w ramach projektu Lubuska Sieć Szerokopasmowa

## 2.2.7 Infrastruktura techniczna

### Infrastruktura energetyczna<sup>15</sup>

Dostęp do infrastruktury energetycznej wpływa na podejmowanie i wykonywanie działalności gospodarczej oraz standard życia. Zapewnienie bezpieczeństwa energetycznego jest ważne, szczególnie w kontekście możliwości rozwoju nowych terenów inwestycyjnych oraz zagwarantowania ciągłości zasilania odbiorców w energię i paliwa. Za bezpieczeństwo dostaw paliw i energii odpowiadają przedsiębiorstwa energetyczne, natomiast rolę administracji rządowej oraz samorządowej jest wytyczanie pożądanych kierunków rozwoju systemów energetycznych na szczeblu krajowym, wojewódzkim i gminnym - uwzględniających plany rozwoju przedsiębiorstw energetycznych, a także potencjał diagnozowanego terenu.

Zapotrzebowanie na moc cieplną w województwie lubuskim oceniono na 4 284 MW, a zużycie ciepła w skali rocznej na blisko 27 tys. TJ. Największy w nim udział, przekraczający wartość 60% pochłania budownictwo mieszkaniowe, dalsze pozycje zajmują odbiorcy związani z przemysłem, handlem

<sup>15</sup> Podrozdział opracowany na podstawie raportu *Studium Rozwoju Systemów Energetycznych w województwie lubuskim do roku 2025, ze szczególnym uwzględnieniem perspektyw rozwoju energetyki odnawialnej*, Katowice 2008.



i usługami. W sposobach pokrycia największy udział ma gaz sieciowy (31%), a także lokalne kotłownie węglowe i indywidualne ogrzewanie węglowe (po 21%). Wysoki udział węgla spalanego w urządzeniach o niskiej sprawności jest niekorzystny z punktu widzenia ich niezawodności oraz ochrony środowiska.

Największe elektrociepłownie regionu zlokalizowane są w Gorzowie Wlkp. i Zielonej Górze. W zakładach tych, a także w elektrociepłowni w Kostrzynie nad Odrą, w ostatnich latach oddano do użytku nowoczesne bloki gazowo-parowe, zasilane paliwem pozyskiwanym z lokalnych złóż. Średnie zapotrzebowanie na moc elektryczną w województwie szacowane jest na około 700 MW rocznie. Łączna moc osiągalna ze źródeł zlokalizowanych na terenie województwa wynosi niespełna 450 MW, co oznacza, że nieco ponad 35% zużywanej energii elektrycznej pochodzi spoza województwa. Biorąc pod uwagę rosnący poziom zużycia energii, należy położyć nacisk na rozbudowę systemowych oraz rozproszonych źródeł jej wytwarzania. Szansę w tym kierunku stanowią istniejące zasoby energii odnawialnej, lokalne złoża gazu ziemnego, a także odkryte na terenie gmin Gubin i Brody złoża węgla brunatnego, które pozwolą na powstanie kompleksu wydobywczo-energetycznego w południowo-zachodniej części regionu. Wykorzystanie istniejącego potencjału energetycznego województwa pozwoli na dywersyfikację źródeł, a także kierunków zasilania w energię i paliwa gazowe oraz rozbudowę sieci przesyłowych, obecnie stwarzających zagrożenie ciągłości dostaw paliw i energii do odbiorców zlokalizowanych na terenie województwa.

Zagęszczenie i zróżnicowanie sieci elektroenergetycznej w Lubuskiem, w porównaniu do innych regionów kraju jest mniejsze. Przez teren województwa przebiegają dwie linie przesyłowe najwyższych napięć - w tym linia 400 kV relacji Krajnik - Plewiska (jedynie tranzytowo). Zaopatrzenie regionu w energię elektryczną z Krajowego Systemu Elektroenergetycznego oparte jest więc na pracy dwóch stacji 220/110 kV - Gorzów Wlkp. oraz Leśniów k. Zielonej Góry i rozpiętej pomiędzy nimi linii przesyłowej 220 kV. Zasilanie przedmiotowych stacji odbywa się od strony stacji 400/220 kV Krajnik i Mikułowa, do których są przyłączone duże elektrownie systemowe, odgrywające zasadniczą rolę w zaopatrzeniu województwa w energię elektryczną, kolejno: PGE Elektrownia Dolna Odra SA oraz PGE Elektrownia Turów SA.

Za dostawę gazu na terenie województwa odpowiadają spółki grupy kapitałowej PGNiG SA, przedsiębiorstwo EWE Energia Sp. z o.o., a także lokalni dystrybutorzy. Według stanu z 2009 roku nieco ponad połowa mieszkańców województwa posiada dostęp do sieci gazowej. Warto zaznaczyć, że jest ona nieustannie rozbudowywana - jej długość na koniec 2009 r. wyniosła 3 541,4 km, choć jeszcze w 2002 roku było to zaledwie 2 069,9 km. W 2010 r. jedynie 21 gmin z regionu nie było zgazyfikowanych. Obszar województwa zaopatrywany jest za pomocą krajowego systemu przesyłu gazu, wykorzystywanie skroplonego LNG, a także przez import z Niemiec. Znaczący udział odcinków sieci dystrybucyjnej to rurociągi nowo wybudowane, co ma wpływ na niższą awaryjność sieci i wyższą pewność dostaw. Z drugiej strony sieć gazociągów dystrybucyjnych gazu jest słabo rozbudowana. Dodatkowym problemem są występujące ograniczenia przepustowości gazociągów przesyłowych.

Jednym z atutów województwa lubuskiego są dogodne warunki do produkcji energii ze źródeł odnawialnych, w szczególności przy wykorzystaniu energii wiatrowej, instalacji opartych o spalanie biomasy, technologii produkcji biogazu oraz dalszego rozwoju energetyki wodnej. W przypadku tej ostatniej znaczny udział stanowi energia pozyskiwana z Elektrowni Wodnej Dychów i sieci blisko pięćdziesięciu tzw. Małych Elektrowni Wodnych rozlokowanych na obszarze Lubuskiego. Potencjał hydroenergetyczny województwa według możliwości technicznych szacowany jest na ponad 1500 GWh



rocznie, z czego wykorzystywanych jest 170 GWh w ciągu roku, tj. 11%<sup>16</sup>. Jednakże większość z istniejących stopni wodnych jest już zagospodarowana, co przekłada się na mniej korzystne warunki do inwestowania.

Spora część województwa leży w korzystnym rejonie dla zbudowania siłowni wiatrowych. Coraz częstszym elementem lubuskiego krajobrazu stają się farmy wiatrowe, m.in. ze względu na nowe instalacje jak i planowane inwestycje, będące w wysokim stopniu zaawansowania. W 2010 r. zinwentaryzowano 4 wiatrowe źródła energii o łącznej mocy 6,6 MW.

Wśród możliwości wykorzystania źródeł odnawialnych do produkcji energii znajduje się także pozyskiwanie jej z biomasy, biogazu oraz słońca. W 2008 roku zinwentaryzowano 35 kotłowni spalających biomasę o łącznej mocy około 86,5 MW. Kotłowni wykorzystujących biomasę w postaci drewna i odpadów drewnianych jest 28 o łącznej mocy około 79 MW, natomiast wykorzystujących słomę jest 7 o łącznej mocy 7,5 MW. W minimalnym stopniu wykorzystywany jest biogaz wytwarzany podczas procesów składowania odpadów na składowiskach (1 instalacja o mocy 0,5 MW) oraz w oczyszczalniach ścieków (3 instalacje o łącznej mocy ok. 1,1 MW), a także w oparciu o odpady z produkcji rolnej (2 instalacje o łącznej mocy ok. 1,3 MW).

Prognozy do 2025 r. zakładają wzrost zapotrzebowania na energię ciepłą, elektryczną i gaz ziemny. Zrównoważone (pomiędzy stagnacyjnym a optymistycznym) warianty zakładają wzrost zapotrzebowania o blisko 400 MW na ciepło, 150 000 m<sup>3</sup>/h na gaz ziemny i 120 MW na energię elektryczną do 2025 r. w stosunku do roku 2008.

### **Infrastruktura ochrony środowiska**

Infrastruktura ochrony środowiska bezpośrednio łączy się z gospodarką wodno - ściekową, prowadzoną przez władze samorządowe szczebla gminnego. W ciągu ostatnich lat na obszarze województwa zachodzą dwa procesy mające wpływ na bilans wodny regionu - spadek wodochłonności gospodarki oraz wzrost liczby czynnych oczyszczalni ścieków.

Na koniec 2010 r. w województwie funkcjonowało 98 komunalnych i 34 przemysłowe oczyszczalnie ścieków. W większości były to oczyszczalnie biologiczne, w tym część z podwyższonym usuwaniem biogenów. Według dostępnych danych z 2010 r. z oczyszczalni korzystało 68,4% mieszkańców województwa, co w odniesieniu do średniej krajowej (65,2%) jest wynikiem dobrym. Niemniej jednak, na niekorzyść regionu świadczy bardzo duża różnica pomiędzy miastami a obszarami wiejskimi. O ile do oczyszczalni ścieków posiada dostęp 93% mieszkańców lubuskich miast, o tyle analogiczny wskaźnik dla obszarów wiejskich przyjmuje wartość zaledwie 25,6%. Podobną, co do rozmiarów dysproporcję zaobserwować można także w większości pozostałych regionów. Jej odzwierciedleniem jest wskaźnik średniej krajowej, określający odsetek ludności z dostępem do oczyszczalni ścieków na poziomie 88,6% wśród mieszkańców miast i 28,9% w przypadku zamieszkujących wsie.

Do rangi istotnego problemu w przypadku województwa lubuskiego urasta rozwój sieci kanalizacyjnej. Na koniec 2009 r. jej długość na obszarze województwa wynosiła 2565,1 km, a w roku 2010 zwiększyła się do 2 709 km. Korzystało z niej w 2009 roku 62,8%, a w 2010 roku 63,3% mieszkańców regionu.

---

<sup>16</sup> *Studium rozwoju systemów energetycznych w województwie lubuskim do roku 2025, ze szczególnym uwzględnieniem perspektyw rozwoju energetyki odnawialnej, 2009r.*

Braki w rozwoju sieci kanalizacyjnej uwidaczniają zwłaszcza statystyki w rozbiciu na miasto i wieś. W przypadku tych pierwszych wartość osiągnięta w Lubuskiem wynosi 86,9% i może być uznana za zadowalającą, natomiast jedynie co piąty mieszkaniec obszarów wiejskich regionu posiada dostęp do kanalizacji. Bardzo podobnie przedstawia się sytuacja na obszarze całej Polski, dla której średnia w roku 2009 wyniosła odpowiednio 85,8% i 23,5%.

W rozbiciu powiatowym pod względem rozwoju sieci kanalizacyjnej najlepiej prezentują się powiaty grodzkie Gorzów Wlkp. i Zielona Góra, gdzie sieć jest dobrze rozwinięta, a ponad 90% mieszkańców korzysta z kanalizacji. W większości powiatów dostęp do sieci posiada od 50 do 60% mieszkańców. Na tym tle pozytywnie wyróżniają się powiaty: międzyrzecki (62,7%) i świebodziński (64,7%). Jednostkami, w których dostęp do kanalizacji jest najslabszy, są powiaty ziemskie z siedzibą w miastach wojewódzkich: gorzowski i zielonogórski. W przypadku tej drugiej jednostki szczególnie rzuca się w oczy dysproporcja pomiędzy długością sieci kanalizacyjnej a odsetkiem ludności korzystających z kanalizacji.

Duża dysproporcja między miastem a wsią w zakresie rozwoju sieci kanalizacyjnej, w połączeniu z kolejnym rozdziwieniem pomiędzy dostępem do wodociągów i kanalizacji (z tych pierwszych korzysta 89,2% mieszkańców regionu, a w przypadku mieszkających w lubuskich wsiach wskaźnik wynosi 78%) wskazuje na niedobór kompleksowych rozwiązań w zakresie gospodarki wodno - ściekowej. Pomimo to podkreślić należy znaczną poprawę stanu infrastruktury ochrony środowiska w województwie lubuskim, mającą swoje odzwierciedlenie m.in. w statystykach w odniesieniu do lat wcześniejszych.

Przez województwo lubuskie przepływa wiele większych rzek Polski (m.in. Odra, Warta, Bóbr, Noteć, Nysa Łużycka). W związku z tym należy podkreślić istotność inwestycji w obiekty infrastruktury ochrony przeciwpowodziowej (zbiorniki retencyjne, wały przeciwpowodziowe, kanały ulgi, poldery stałe i przepływowe, urządzenia melioracyjne) oraz pozostałe prace związane z regulacją rzek.

### **2.2.8 Rolnictwo**

Rolnictwo odgrywa istotną rolę w gospodarce regionu, mimo, iż jego udział w PKB jest niewielki - podobnie jak w przypadku większości innych polskich województw. Według danych *Powszechnego Spisu Rolnego 2010*<sup>17</sup> w województwie lubuskim liczba pracujących wyłącznie lub głównie w gospodarstwach rolnych w ostatnim tygodniu czerwca 2010 r. wyniosła 32,1 tys., z tego 28,2 tys. to pracujący w swoich lub rodzinnych gospodarstwach rolnych. W przypadku nakładów pracy ponoszonych w całym roku 2010 liczba osób deklarujących pracę w sektorze rolnictwa była dwukrotnie większa i wynosiła 67,4 tys. osób (w tym 63,5 tys. osób w swoich lub rodzinnych gospodarstwach rolnych, tj. ponad 94%). Jest to wielkość zbliżona do obserwowanej podczas spisu w 2002 roku, kiedy to liczba osób deklarujących pracę w sektorze rolnictwa wynosiła 66,5 tys.

Obserwowaną tendencją jest zmniejszająca się liczba gospodarstw rolnych i jednoczesny wzrost średniej ich powierzchni. W 2010 r. liczba gospodarstw w województwie lubuskim wyniosła 43 tys., co jest wynikiem o ponad 3 tys. niższym od roku poprzedniego. Większość gospodarstw (23,5 tys.) to gospodarstwa powyżej 1 ha użytków rolnych, z czego 23,3 tys. stanowiły gospodarstwa indywidualne. Przeciętna powierzchnia gruntów rolnych w gospodarstwach użytkujących powyżej 1ha w województwie

---

<sup>17</sup> *Powszechny Spis Rolny 2010. Raport z wyników województwa lubuskiego*; Urząd Statystyczny w Zielonej Górze, 2011.



lubuskim wynosiła w 2010 r. 21,24 ha.<sup>18</sup> Pod tym względem Lubuskie ustępuje jedynie województwom: zachodniopomorskiemu i warmińsko-mazurskiemu, a także znacznie (o ponad 10 ha) przekracza średnią krajową.

W przypadku województwa lubuskiego jedną ze specjalizacji regionalnych związanych z rolnictwem jest hodowla zwierząt. Na czołowe pozycje wysunęła się zwłaszcza produkcja drobiarska, dzięki czemu region znalazł się wśród najpoważniejszych krajowych producentów. Jeszcze w 1999 roku na terenie województwa hodowano 1,3 mln sztuk drobiu (w tym 36 tys. indyków), a w 2010 roku było to już 5,7 mln sztuk drobiu (w tym 1,7 mln indyków). W przypadku pogłowia indyków województwo lubuskie w ostatnich latach zajmuje drugie miejsce w kraju (za województwem warmińsko-mazurskim).

Produktywność rolnictwa mierzona wartością dodaną brutto w przeliczeniu na jednego pracującego w 2008 r. była ponad trzykrotnie niższa niż w pozostałych sektorach i wyniosła 28 275 zł. Niemniej jednak, pod tym względem województwo plasuje się w czołówce wśród wszystkich regionów. Lepszy wynik notują jedynie województwa: zachodniopomorskie (32 272 zł) i warmińsko-mazurskie (29 359 zł).

Pomimo mniejszej roli województwa w wytwarzaniu PKB, jaką odgrywa lubuskie rolnictwo, gałąź ta jest wysoko konkurencyjna w odniesieniu do średniej krajowej. Produktywność rolnictwa (wraz z łowiectwem i leśnictwem) w województwie lubuskim utrzymuje się na poziomie około 30% wyższym od przeciętnej w Polsce, a w kolejnych latach spodziewany jest dalszy jej wzrost. Wartość dodana brutto w roku 2020 na jednego pracującego w tym sektorze szacowana jest na około 57 tys. zł, co stanowić powinno wynik o 50% wyższy od średniej krajowej. Będzie to jednak w dużej mierze spowodowane spadkiem zatrudnienia w rolnictwie, charakteryzującego się w minionych latach wysokim bezrobociem ukrytym<sup>19</sup>, z dzisiejszych 30 tys. osób do około 17 tys. pod koniec dekady. Na szczególną uwagę zasługują produkty regionalne. W tym obszarze uwypuklić należy sięgające Średniowiecza tradycje pszczelarskie oraz winiarskie regionu, które powinny być w większym stopniu elementem rozwoju i promocji turystyki. W 2008 r. z inicjatywy Zielonogórskiego Stowarzyszenia Winiarskiego oraz grupy pszczelarzy wytyczono Lubuski Szlak Miodu i Wina, będący przykładem produktu sieciowego, łączącego różnorodne wydarzenia i usługi oferowane przez winiarzy, pszczelarzy, gospodarstwa agroturystyczne. Dobrą markę zdobywają inne produkty regionalne, jak np. piwo z lokalnego browaru w Witnicy.

### **2.3. Kapitał przyrodniczy**

Województwo lubuskie zajmuje pierwsze miejsce w kraju pod względem lesistości. Grunty leśne zajmują powierzchnię 706,2 tys. ha, w tym lasy 685,1 tys. ha, co daje lesistość średnią na poziomie 49% (średnia krajowa to 29,2%). Największą lesistością charakteryzują się powiaty: krośnieński, żarski, sulęciński, międzyrzecki i zielonogórski. Są to głównie lasy publiczne, stanowiące własność Skarbu Państwa i będące w zarządzie Lasów Państwowych - RDLP w Zielonej Górze i RDLP w Szczecinie. Lasy prywatne w województwie lubuskim stanowią znikomy procent powierzchni ogólnej lasów (ok. 1%).

Lasy pełnią różne funkcje: gospodarcze (pozyskiwanie drewna, grzybów, owoców leśnych, łowiectwo), wypoczynkowo - turystyczne, a głównie ekologiczne (retencja wody, produkcja tlenu), krajobrazowe.

---

<sup>18</sup> na podstawie wyników *Powszechnego Spisu Rolnego 2010*.

<sup>19</sup> por. *POKL Narodowe Strategiczne Ramy Odniesienia 2007-2013*, Ministerstwo Rozwoju Regionalnego, Warszawa, s.19

Bogactwem regionu lubuskiego są też lasy obfitujące w grzyby i jagody (borówki czarne i brusznice) oraz zioła, a obfitość zwierzyny sprawia, że znaczącym źródłem dochodów jest łowiectwo.

Powierzchnia obszarów prawnie chronionych w województwie w 2010 r. wynosiła 1 026 217,1 ha, w tym obszary Natura 2000 obejmowały 482 715 ha. Na terenie województwa znajdują się dwa parki narodowe: Ujście Warty i część Drawieńskiego Parku Narodowego oraz osiem parków krajobrazowych. Kluczowym obiektem, który ze względu na swoje niezwykle walory geośrodowiskowe, przyrodnicze i kulturowe uzyskał status Narodowego Geoparku jest Geopark „Łuk Mużakowa”. Jest on pierwszym na świecie obszarem obejmującym teren zaburzony glacitektonicznie w czasie zlodowaceń plejstoceniowych i przekształcony przez dawne górnictwo podziemne i odkrywkowe, związane z wyciętymi pokładami węgla brunatnego. Geopark ten rozciąga się poza granice Polski - na Brandenburgię i Saksonię po stronie niemieckiej.

Liczba rezerwatów w woj. lubuskim wynosi 61 o łącznej powierzchni 3674,1 ha. Wśród rezerwatów florystycznych dominują leśne i torfowiskowe. Na uwagę zasługuje rezerwat Flisowe Źródlika obejmujący leśny kompleks źródliskowy. Ponadto powołano kilka rezerwatów florystycznych dla ochrony stanowisk roślinności ciepłolubnej (np. Gorzowskie Murawy, Pamięcin). Rezerваты faunistyczne tworzą głównie pod kątem ochrony ptaków (zwłaszcza wodno-błotnych), jeden z nich - Nietoperek - powołano ze względu na ochronę miejsca zimowania i rozrodu największej wielogatunkowej kolonii nietoperzy. Istnieje także kilka rezerwatów wodnych chroniących zarastające jeziora (np. Jezioro Święte, Mesze). Na terenie województwa znajduje się jeden rezerwat krajobrazowy - Lubiatowskie Uroczyska.

Cennym zasobem, nie tylko w kontekście wykorzystania turystycznego, są jeziora w liczbie przekraczającej pół tysiąca (z czego 26 ma powierzchnię większą niż 100 ha) oraz Odra wraz z dorzeczem. Jednym z ważnych czynników hamujących ich wykorzystanie jest niezadowolający stan czystości wód, na co duży wpływ ma niedostatecznie rozwinięta sieć kanalizacyjna w województwie.

Z dokonanej w 2008 r. oceny wynika, że ogólny stan jednolitych części wód rzek, uwzględniający wyniki klasyfikacji potencjału ekologicznego i stanu chemicznego według kryteriów opracowanych przez Ministerstwo Środowiska<sup>20</sup> jest zły. Według tej oceny zaledwie 2% ogólnej liczby części wód w województwie klasyfikowane jest jako wody o stanie dobrym, a aż 75% to wody o stanie ogólnym złym (pozostałe 23% stanowią wody nieprzebadane). Niezadowolający wynik pochodzić może z wyjątkowo restrykcyjnych kryteriów podsumowujących, przyjętych w ocenie, bowiem w rozbiciu na stan ekologiczny i chemiczny sytuacja przedstawia się znacznie korzystniej - 90% ogółu wód charakteryzuje się dobrym stanem chemicznym, a w przypadku 70% stan ekologiczny określany jest jako umiarkowany.<sup>21</sup>

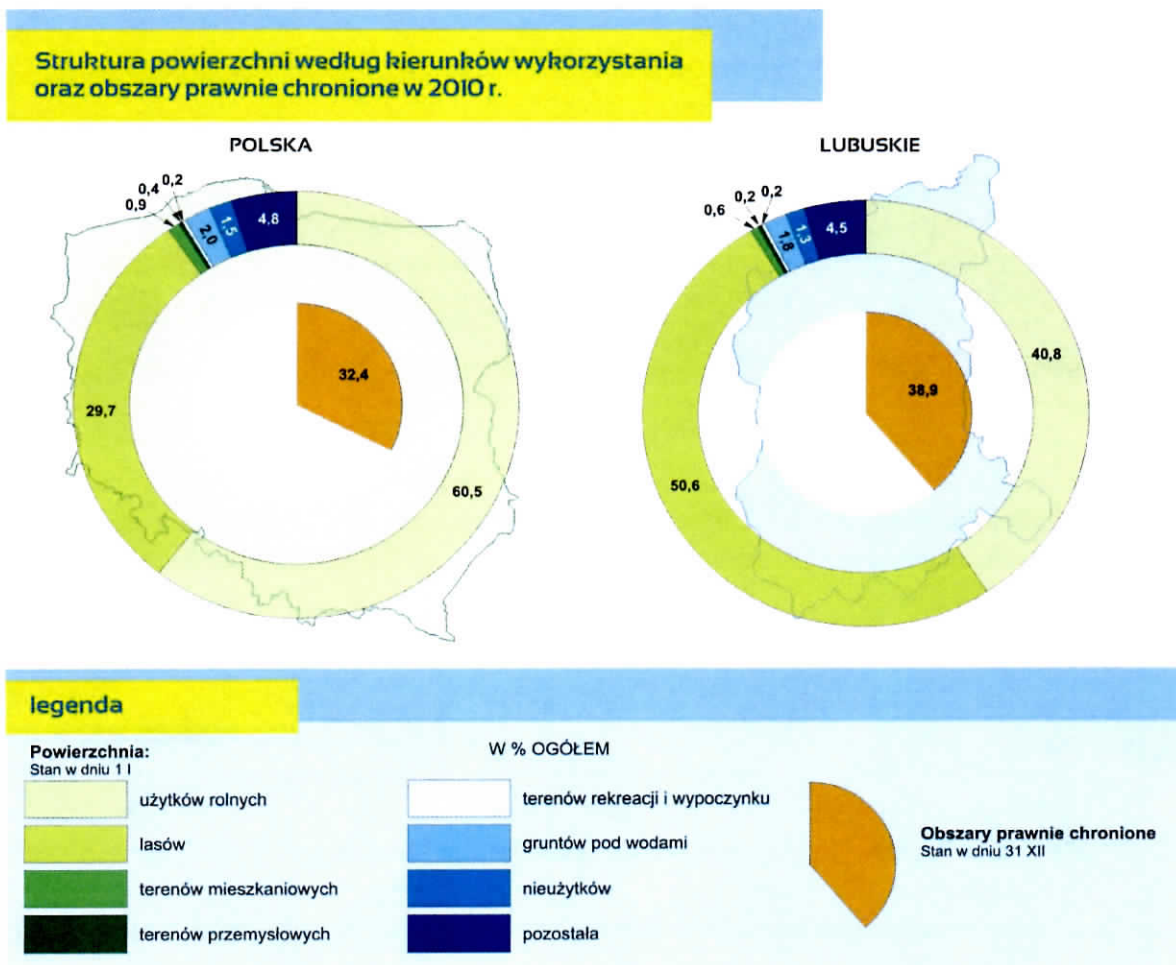
---

<sup>20</sup> Załącznik 10 *Rozporządzenia Ministra Środowiska z 20 sierpnia 2008 r. w sprawie klasyfikacji stanu jednolitych części wód powierzchniowych*, Dz. U. nr 162, poz. 1008.

<sup>21</sup> *Stan środowiska w województwie lubuskim w latach 2004-2008*, WIOŚ w Zielonej Górze, Zielona Góra – Gorzów Wielkopolski 2008, s. 19-33.



Rysunek 10: Struktura powierzchni w województwie lubuskim na tle kraju



 Urząd Statystyczny w Zielonej Górze

Województwo lubuskie charakteryzuje się średnim stopniem zanieczyszczenia powietrza. Poziom stężeń zanieczyszczeń w powietrzu zależy od ilości zanieczyszczeń odprowadzanych do atmosfery. Ich ilość w powietrzu uwarunkowana jest również od topografii terenu oraz warunków meteorologicznych występujących na danym obszarze. Jak informuje WIOŚ w Rocznych ocenach jakości powietrza w województwie lubuskim wykonanych w latach 2005, 2006, 2007, 2008, 2009 i 2010, największe ilości zanieczyszczeń pyłowych emitowane są do atmosfery na obszarach powiatów gęsto zaludnionych i uprzemysłowionych (miasto Zielona Góra, miasto Gorzów Wlkp., powiaty ziemskie- zielonogórski, żarski, żagański i międzyrzecki). Największa emisja zanieczyszczeń gazowych odbywa się z terenów powiatów ziemskich - gorzowskiego i zielonogórskiego.

Do problemów związanych ze stanem środowiska zalicza się także zagrożenie hałasem. W przypadku podmiotów gospodarczych prowadzących działalność na terenie województwa lubuskiego zagrożenie to sprowadza się jedynie do najbliższego otoczenia, nie stanowiąc problemu wykraczającego poza skalę lokalną. Znacznie większy problem, zwłaszcza na terenach zabudowy mieszkaniowej, stanowi ruch pojazdów, w tym tranzyt pojazdów ciężkich. Według przeprowadzonych w 2008 r. badań w przypadku ponad 70% długości przebadanych odcinków ulic w miastach województwa lubuskiego normy hałasu



zostały przekroczone o 5-10 dB w porze dziennej. Nieco lepsza sytuacja ma miejsce w porze nocnej, aczkolwiek i w tym przypadku zdarza się przekroczenie norm<sup>22</sup>. Poprawa sytuacji uwarunkowana jest dynamiką rozbudowy autostrad, dróg ekspresowych i obwodnic miast, a także intensyfikacją stosowania rozwiązań tymczasowych i zastępczych, m.in. ekranów akustycznych i progów spowalniających.

## Walory turystyczne regionu

Województwo lubuskie jest regionem posiadającym cenne i unikatowe walory turystyczne. Należą do nich zasoby przyrodnicze, jak też zabytki dziedzictwa kulturowego. W przypadku tych pierwszych województwo lubuskie zaliczane jest do najczystszych regionów kraju. Szczególne bogactwo stanowią liczne lasy, będące ostoją dzikiej zwierzyny, a także doskonałym miejscem do wypoczynku i rekreacji.

Liczne, atrakcyjne jeziora i rzeki stwarzają bardzo dobre możliwości rozwoju turystyki i uprawiania sportów wodnych (kajakarstwo, żeglarstwo, windsurfing), rekreacji i wędkarstwa. Warunkiem rozwoju turystyki wodnej jest budowa infrastruktury i przystosowanie istniejących przystani, portów, wypożyczalni sprzętu i zaplecza biwakowo-noclegowego. Część gmin, przy pomocy programów z UE, podjęło już inwestycje w tym zakresie. Przykładem jest projekt „Odra dla turystów 2014” realizowany w ramach programu współpracy transgranicznej województwa lubuskiego z Brandenburgią.

Katalog atrakcji uzupełniają zabytki. W regionie zachowały się zabytki epoki romańskiej i gotyckiej - kościoły i zamki. Szczególne miejsce w krajobrazie kulturowym województwa zajmuje drewniana architektura sakralna powstała między XV a XIX wiekiem. Rezultatem dziewiętnastowiecznego budownictwa są eklektyczne i secesyjne kamienice mieszczkańskie, które stanowią dopełnienie ład u przestrzennego starszych założeń urbanistycznych. Wśród atrakcji turystycznych wyróżnia się Międzyrzecki Rejon Umocniony, czyli zespół podziemnych fortyfikacji zbudowanych przez Niemców w okresie międzywojnia i podczas II wojny światowej, Park Mużakowski, wpisany na Listę Światowego Dziedzictwa UNESCO, a także wystrój i wyposażenie dawnego sanatorium w Trzebiechowie, jedyne w Polsce dzieło belgijskiego artysty Henry'ego van de Velde, twórcy nurtu Art Nouveau oraz Park Narodowy „Ujście Warty” i zabytki Żagania.

Pomimo posiadania dogodnych warunków do rozwoju, turystyka nie stanowi jednej z poważniejszych gałęzi gospodarki województwa lubuskiego. Badanie rozwoju funkcji turystycznej tutejszych gmin wykazało, że żadna z nich nie posiada jej w pełni rozwiniętej. Najbliżej osiągnięcia tego stanu pozostaje Gmina Łagów, natomiast w zdecydowanej większości gmin proces rozwoju funkcji turystycznej jeszcze się nie rozpoczął, bądź pozostaje w początkowym, słabo zaawansowanym stadium (rysunek 11). Problemem rozbudowy bazy turystycznej jest m.in. ochrona obszarów wojskowych. Wśród miast, w których turystyka jest jedną z funkcji podstawowych wymienić można: Lubniewice, Łagów, Sławę, Słubice, Świebodzin i Torzym.<sup>23</sup> Ważnymi ośrodkami turystycznymi są również: Żagań, Międzyrzecz, Pszczew, Lubrza, Gorzów Wlkp. i Zielona Góra.

Barierą pełnego wykorzystania atrakcji turystycznych do rozwoju regionu jest niedostatecznie rozwinięta baza turystyczna. W 2009 roku turyści mieli możliwość skorzystania z 306 obiektów zbiorowego zakwaterowania (w tym prawie 100 skategoryzowanych), które oferowały ponad 23 tysiące miejsc

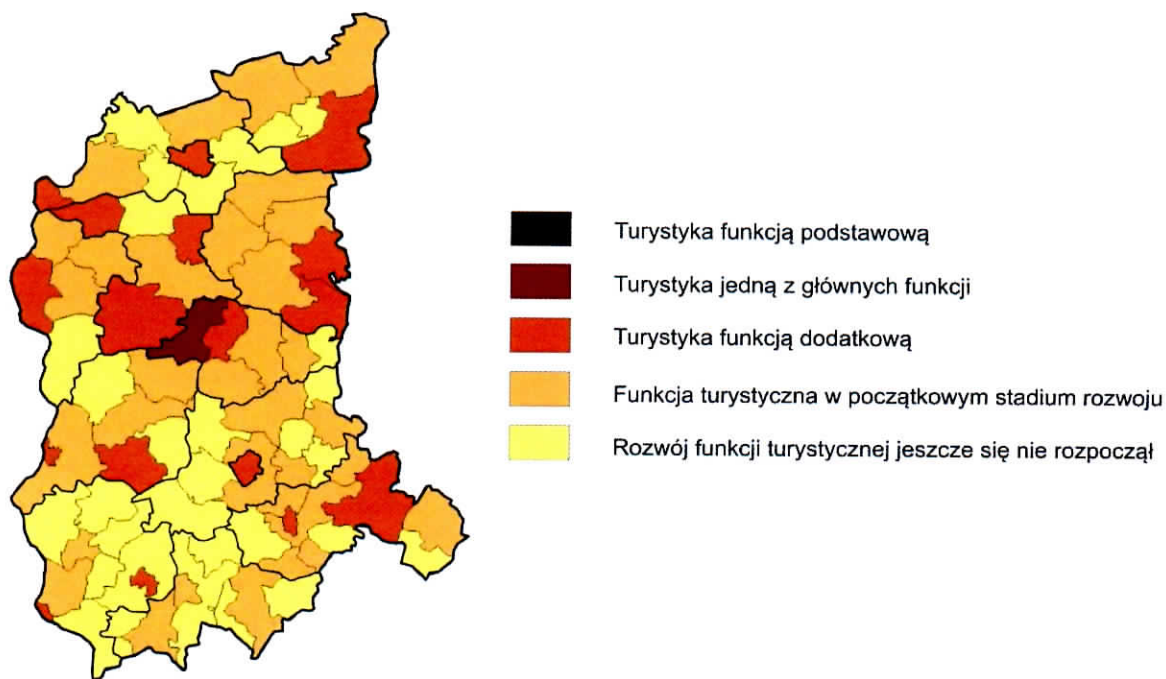
---

<sup>22</sup> Tamże, s. 36-37.

<sup>23</sup> Por. T. Kudłacz, *Raport regionalny. Województwo Lubuskie.*, ekspertyza opracowana w ramach przygotowania Założeń Strategii Rozwoju Polski Zachodniej 2020, Zielona Góra - Kraków, 2011.

noclegowych. W przeliczeniu na tysiąc mieszkańców dawało to 8,66 miejsc noclegowych i w porównaniu z pozostałymi regionami był to jeden z niższych rezultatów w kraju. W tym samym roku dostępną bazę noclegową regionu wykorzystano w 27,37%. Wartość ta również jest jedną z niższych w Polsce, równie słaby wynik notują województwa: opolskie i wielkopolskie.

Rysunek 11: Funkcja turystyczna w gminach województwa lubuskiego



Źródło: T. Kudłacz i in., *Raport regionalny: Województwo Lubuskie*, Zielona Góra-Kraków 2011, s. 36.

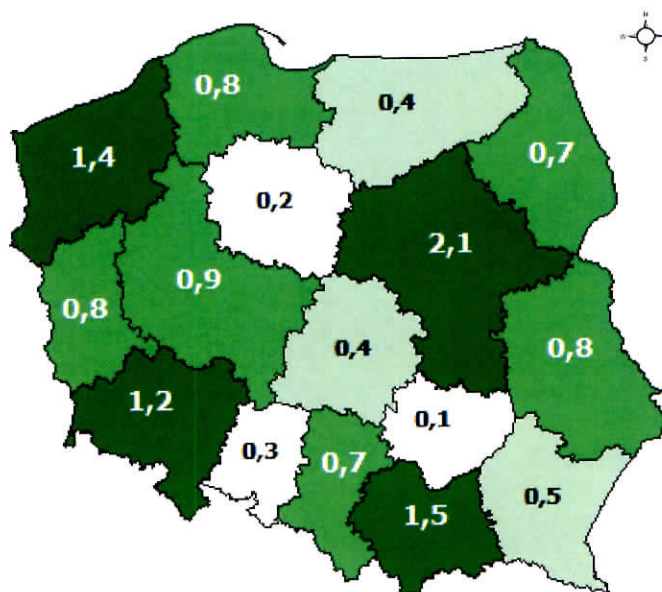
W okresie 2006-2009 sukcesywnie spadała liczba turystów z zagranicy, którzy zatrzymywali się w Lubuskiem dłużej niż na jeden dzień. Na początku badanego okresu z noclegów skorzystało blisko 168 tys. turystów zagranicznych, w 2009 roku było ich tylko nieco ponad 151 tysięcy. Jednakże trend spadku liczby turystów zagranicznych nocujących w obiektach zbiorowego zakwaterowania zauważalny był w każdym z polskich regionów, nawet tych najbardziej atrakcyjnych turystycznie. Obywatele Niemiec, kraju graniczącego z województwem lubuskim, stanowili w 2009 roku niecałe 26% tej liczby. Oznacza to, że na czterech nocujących na terenie województwa turystów zagranicznych jeden pochodzi z Niemiec. Faktycznie liczba niemieckich turystów odwiedzających województwo może być wyższa z racji niewielkiej odległości i dobrej dostępności komunikacyjnej regionu, nie wymuszającej konieczności nocowania. Warto także zwrócić uwagę na wyróżniający się wielkością odsetek Rosjan odwiedzających województwo. W 2009 roku stanowili oni ponad 18% ogółu.

Analiza liczby korzystających w 2010 r. z noclegów w rozbiciu na powiaty ukazała, że najwięcej osób zatrzymywało się w powiatach: świebodzińskim (118 tys.), ślubickim (87,7 tys.), sulęcińskim (56,4 tys.), międzyrzeckim (51,2 tys.) oraz mieście Gorzowie Wlkp. (62,1 tys.). Są to w większości jednostki, przez teren których przebiega droga krajowa nr 2 (od roku 2011 autostrada A2), stanowiąca jeden z głównych korytarzy transportowych ze wschodu na zachód Europy. Można zatem przypuszczać, że większość wśród korzystających z noclegów stanowią uczestnicy ruchu tranzytowego, dla



których pobyt w Lubuskiem stanowi jedynie przerwę w podróży. Tezę tę zdaje się potwierdzać odsetek osób z zagranicy w liczbie korzystających z noclegów, który jest najwyższy w wymienionych wcześniej powiatach.

Rysunek 12: Województwa odwiedzane przez turystów zagranicznych w 2009 roku (w mln).



Źródło: T. Kudłacz i in., *Raport regionalny: Województwo Lubuskie*, Zielona Góra-Kraków 2011, s.31.

Tendencje w światowej turystyce wskazują jednak, że współcześni turyści w coraz większym stopniu kierują się dostępnością produktów (zagospodarowaniem turystycznym przestrzeni), w mniejszym zaś istnieniem zasobów przyrodniczych i kulturowych<sup>24</sup>.

### Bogactwa naturalne

W skład kapitału przyrodniczego województwa zaliczyć należy także bogactwa naturalne. Największe złoża surowców w regionie lubuskim odnotowuje się w zakresie tzw. kopalin energetycznych, które mogą być wykorzystane do pozyskiwania energii elektrycznej i ciepłej. Należą do nich gaz ziemny razem z ropą naftową oraz węgiel brunatny. Dwie pierwsze kopaliny występują przede wszystkim w wschodniej i północno-wschodniej części województwa. Do największych złóż zaliczają się te położone w rejonie Barnówka (tzw. BMB), Lubiatowa (okolice Drezdenka), Babimostu i Kargowej. Szacuje się, że w 28 udokumentowanych złożach gazu ziemnego mieści się blisko 16% całości zasobów Polski, natomiast 20 znanych złóż ropy naftowej stanowi niecałe 65% krajowych zasobów.<sup>25</sup>

Surowcem, który w przyszłości może stać się kolejnym znakiem rozpoznawczym województwa lubuskiego jest węgiel brunatny. Jego spore pokłady odkryto w rejonie Cybinki i Gubina, co wiąże się z planami wydobywania i wytwarzania energii elektrycznej metodą tradycyjną. Kolejnych kilkanaście złóż tego surowca występuje w środkowej i południowej części województwa.

<sup>24</sup> Por. M. Kozak, *Turystyka i dziedzictwo kulturowe Polski Zachodniej*, ekspertyza sporządzona na potrzeby opracowania założeń Strategii Rozwoju Polski Zachodniej, Warszawa 2011.

<sup>25</sup> *10 lat Województwa Lubuskiego...*, op. cit., s. 8.



Południowa część województwa to także obszar zasobny w surowce o przeznaczeniu budowlanym - piaski, żwiry i gliny. Rejonem szczególnie zasobnym w tego typu kopaliny jest dolina rzeki Bóbr. Do bogactw naturalnych województwa lubuskiego zalicza się także drewno. Pomimo największego w kraju współczynnika lesistości (odsetek lasów w powierzchni regionu) Lubuskie zajmuje dopiero piąte miejsce pod względem pozyskania drewna użytkowego (tzw. grubizny). W 2009 r. z lubuskich lasów uzyskano 2 847 958 m<sup>3</sup> surowca, co stanowi 8,2% całości pozyskanego drewna w Polsce. W roku 2010 wartość ta była podobna i wyniosła 2 856,2 dm<sup>3</sup>. Ogrom zasobów surowca w połączeniu z łatwością dostępu do niego zaowocował rozwojem przemysłu drzewnego na niektórych obszarach regionu, m.in. w rejonach Żar, Żagania, Babimostu i Zbąszynka.

## 2.4. Kapitał ludzki

### 2.4.1 Demografia

Liczba ludności województwa na koniec 2010 roku wynosiła 1 011 024 osoby, co stanowiło 2,7% mieszkańców Polski. Lubuskie jest jednocześnie regionem o najmniejszej liczbie mieszkańców. W ciągu ostatnich pięciu lat zanotowano nieznaczny wzrost liczby ludności, jeszcze na koniec 2006 roku województwo lubuskie zamieszkiwało 1 008 520 osób.

Struktura ludności według płci nie wykazuje większych dysproporcji w odniesieniu do średniej krajowej i unijnej - 51,5% stanowią kobiety, 48,5% mężczyźni. Podobnie przedstawia się sytuacja pod względem podziału ludności według ekonomicznych grup wieku. W Lubuskim odsetek osób w wieku przedprodukcyjnym (17 lat i mniej) wynosi 19,1%, produkcyjnym (18-59/64 lat) 65,7%, a poprodukcyjnym (powyżej 60/65 lat) 15,2%. Rezultaty te są zbliżone do wyników notowanych w pozostałych regionach, a także do średniej krajowej i średniej w 27 krajach UE. Wskaźnik obciążenia demograficznego<sup>26</sup> w regionie wyniósł 52 osoby, wobec średniej dla kraju wynoszącej 55 osób. Pod względem udziału ludności w wieku produkcyjnym Lubuskie zajmuje wysoką pozycję, wraz z pozostałymi województwami Polski Zachodniej. Związany z tym wskaźnik obciążenia demograficznego jest stosunkowo niski. W ogólnej ocenie pozytywnie należy zatem oceniać istniejące zasoby siły roboczej województwa lubuskiego.

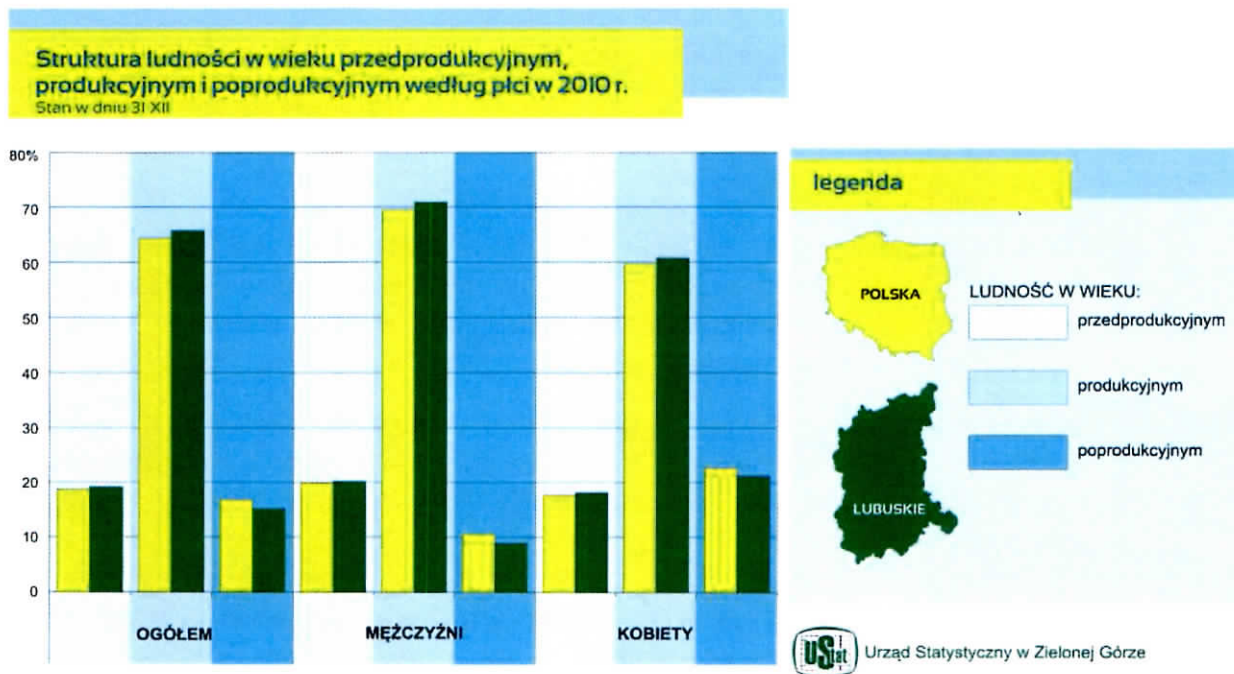
Zwiększająca się liczba ludności w regionie na przestrzeni minionego pięciolecia ma swoje odzwierciedlenie we wskaźniku przyrostu naturalnego. W okresie 2006-2010 był on dodatni, i w porównaniu z pozostałymi regionami przyjmował wysokie wartości. Odnotowany w 2010 r. wynik 1,4 ‰ plasuje Lubuskie w czołówce województw i jest także wyższy od średniej krajowej (0,9 ‰) oraz średniej UE<sup>27</sup> (1,0 ‰). Wzrost liczby ludności w województwie mógłby być jeszcze bardziej zauważalny, gdyby nie ujemne saldo migracji: w 2010 r. wynosiło ono -0,47‰. Zaznaczyć należy, że w analizowanym okresie 2006-2010 nadwyżka wyjeżdżających nad przyjeżdżającymi do regionu sukcesywnie się zmniejszała.

Do roku 2020 prognozuje się stabilny poziom ogólnej liczby ludności województwa. Szacowana wartość w roku 2020 na poziomie prawie 1 008 tys. mieszkańców jest niższa od liczby ludności w roku 2010 o zaledwie 0,33% (dla Polski prognozowany spadek wynosi 0,97%). Jednocześnie zaobserwować można dość istotne zmiany w strukturze wiekowej mieszkańców Lubuskiego. Liczba ludności w wieku poniżej 15 lat powinna charakteryzować się mniej więcej stałym poziomem około 160 tys. mieszkańców.

<sup>26</sup> Wskaźnik obciążenia demograficznego jest relacją liczby ludności w wieku nieprodukcyjnym na 100 osób w wieku produkcyjnym.

Szacuje się natomiast istotny spadek ludności w przedziale wiekowym 15-24 lata (czyli głównie młodzieży uczącej się) o ponad 30% (z ponad 142 tys. osób w roku 2010 do około 99 tys. w roku 2020). Lekko spadkową tendencją charakteryzują się dwie kolejne grupy wiekowe (tj. 25-54 oraz 55-64) na poziomach odpowiednio 3,65% i 7,18%. Najbardziej widoczną zmianą w strukturze wiekowej regionu będzie przyrost ludności w grupie 65 i więcej lat, o ponad 50% (z ponad 119 tys. osób w roku 2010 do prawie 180 tys. w roku 2020).

Rysunek 13: Struktura wiekowa ludności w województwie lubuskim



W 2010 r. w każdym z powiatów województwa lubuskiego wystąpił dodatni przyrost naturalny, a zróżnicowanie pomiędzy jednostkami dotyczyło jedynie wartości wskaźnika. Najwyższą odnotowano na terenie powiatów: wschowskiego (3,9‰) i gorzowskiego ziemskiego (2,7‰). Najniższy poziom przewagi urodzeń nad zgonami odnotowano w powiatach: zielonogórskim grodzkim i żagańskim (0,4‰).

Jedynie w powiatach gorzowskim ziemskim, zielonogórskim ziemskim oraz zielonogórskim grodzkim w 2010 r. odnotowano dodatnie saldo migracji. W dwóch pierwszych wpływ na taki wynik ma obserwowany w ostatnich kilku latach trend przesiedlania się mieszkańców dużych miast na położone w ich pobliżu obszary wiejskie, natomiast dodatni wynik notowany przez miasto Zielona Góra można tłumaczyć osobami przybywającymi doń w poszukiwaniu pracy. We wszystkich pozostałych jednostkach wymeldowania przeważały nad zameldowaniami, przy czym w powiatach: sulęcińskim, żagańskim i strzelecko - drezdeneckim różnica ta była największa.

Prognozy do roku 2020 zakładają spadek przyrostu naturalnego w województwie w tym okresie, co zgodnie z założeniami prognozy GUS spowodowane będzie obniżającymi się wskaźnikami płodności oraz jednocześnie spadającą w wolniejszym tempie umieralnością. Należy zauważyć, że województwo lubuskie na tle średniej krajowej wypada korzystnie. Choć zakłada się stopniowe upodabnianie się trendów, w całym okresie prognozy wskaźniki przyrostu naturalnego dla województwa lubuskiego



osiągają wartości zdecydowanie wyższe od przeciętnego poziomu w Polsce (dla roku 2011 województwo lubuskie 1,36‰ w stosunku do średniej krajowej na poziomie 0,28‰, dla roku 2020 wartości odpowiednio -0,82‰ i -1,48‰).

Odsetek imigrantów w województwie lubuskim prognozuje się na poziomie przeciętnie o połowę wyższym niż w całym kraju. Do roku 2020 założono systematycznie zwiększający się udział przybywających na stałe z zagranicy, z obserwowanych obecnie ok. 5 osób na 10 tys. mieszkańców do ok. 12 na koniec prognozy. Dla porównania liczba ta w ujęciu ogólnokrajowym szacowana jest na poziomie 8 osób.

#### **2.4.2 Rynek pracy**

Poziom wykorzystania kapitału ludzkiego jest niewystarczający. Według danych GUS na koniec 2010 roku stopa bezrobocia rejestrowanego w województwie wynosiła 15,6% i w stosunku do roku poprzedniego spadła o 0,6 pkt proc. Zjawisko spadku na przestrzeni tego okresu odnotowano jeszcze tylko w dwóch województwach. Najmniejsza stopa bezrobocia rejestrowanego występowała w Zielonej Górze 7,6% i Gorzowie Wlkp. 7,8%. Korzystnie prezentuje się także powiat świebodziński, w którym na koniec 2010 roku stopa bezrobocia wyniosła 9,2%. Najgorsza sytuacja występowała w powiatach: krośnieńskim, nowosolskim i żagańskim, gdzie bezrobocie rejestrowane przekroczyło 26%. Stopa bezrobocia rejestrowanego w całym województwie w 2010 r. była jedną z wyższych spośród wszystkich regionów (gorzej wypadły jedynie województwa: kujawsko-pomorskie, podkarpackie, zachodniopomorskie oraz warmińsko-mazurskie), a także od średniej krajowej, wynoszącej 12,3%. Również w analizie porównawczej stopy bezrobocia liczonej na podstawie reprezentacyjnego Badania Aktywności Ekonomicznej Ludności Lubuskie z wynikiem 10,5% znalazło się na 11 pozycji (średnia krajowa dla tego okresu wyniosła 9,6%). Warto jednak wskazać, że sytuacja na lubuskim rynku pracy ulega stałej poprawie.<sup>27</sup>

Niekorzystnym zjawiskiem na rynku pracy jest wydłużający się okres pozostawania bez zatrudnienia. Według danych GUS udział bezrobotnych zarejestrowanych pozostających dłużej niż 1 rok bez pracy w ogólnej liczbie bezrobotnych<sup>28</sup> w województwie lubuskim na przestrzeni lat 2006-2009 systematycznie spadał z poziomu 42,3% do 21,3%. Rok 2010 zaznaczył się niewielkim przyrostem wartości wskaźnika - 23,9%. W rozbiciu na powiaty najgorsza sytuacja występuje w powiatach: międzyrzeckim (33,5%) i nowosolskim (31,9%). Najlepszą wartością wskaźnika może pochwalić się powiat świebodziński, w którym na stu zarejestrowanych bezrobotnych tylko siedmiu nie znalazło pracy dłużej niż przez rok.

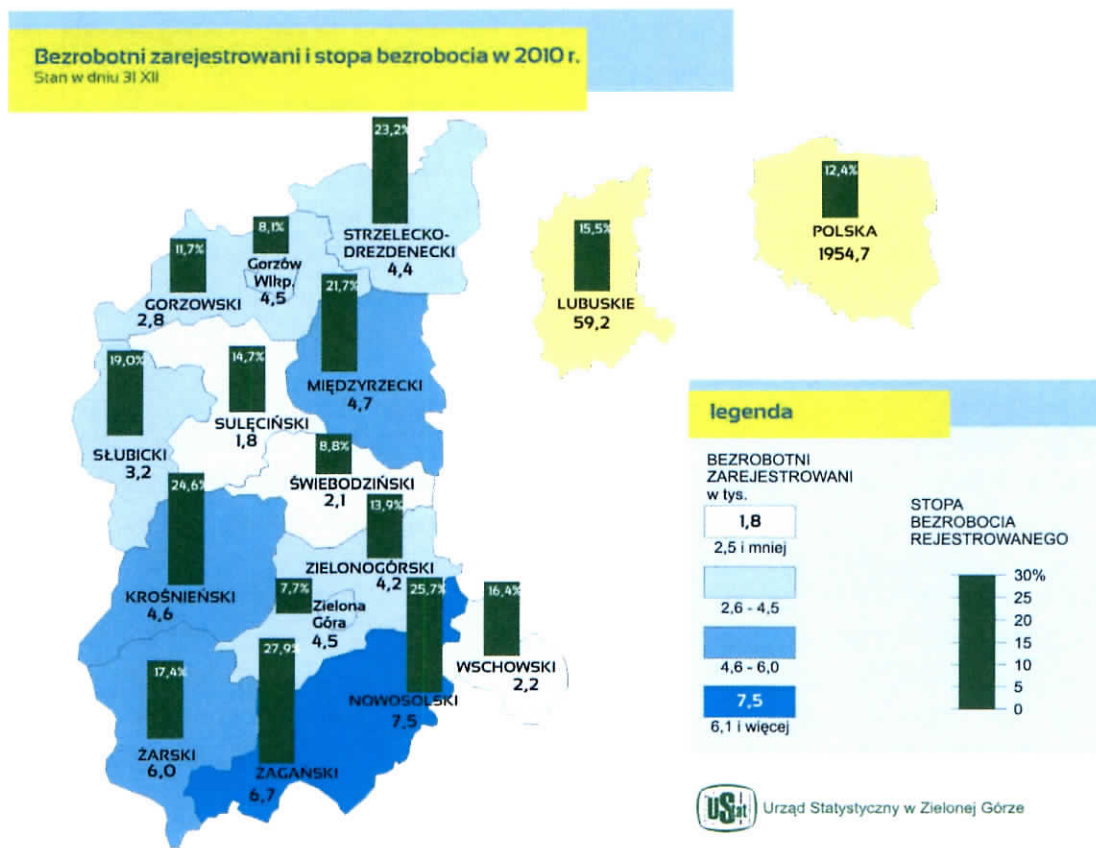
W ostatnich latach wzrastał udział osób do 27 roku życia legitymujących się wyższym wykształceniem w grupie zarejestrowanych bezrobotnych. Na koniec roku 2009 ich odsetek wynosił 1,3%. Pomimo niskiej wartości wskaźnika sugerującej, że osobom posiadającym wyższe wykształcenie łatwiej jest znaleźć pracę, odnotować należy jego wzrost. Może on sugerować jednocześnie niedostosowanie profilu kształcenia szkół wyższych do potrzeb rynku pracy, a także wzrost zapotrzebowania na osoby posiadające wykształcenie zawodowe.

---

<sup>27</sup> Dane za II kwartał 2011 r. wskazują że bezrobocie systematycznie zmniejsza się, osiągając poziom 8,2% (średnia krajowa 9,5%). Województwo lubuskie uplasowało się na 2 pozycji pod względem najniższej stopy bezrobocia.

<sup>28</sup> Zgodnie z ustawą z dnia 20 kwietnia 2004 r. o promocji zatrudnienia i instytucjach rynku pracy, bezrobotny pozostający w rejestrze powiatowego urzędu pracy łącznie przez okres ponad 12 miesięcy w okresie ostatnich 2 lat, z wyłączeniem okresów odbywania stażu i przygotowania zawodowego dorosłych.

Rysunek 14: Bezrobocie w województwie lubuskim w 2010 r.

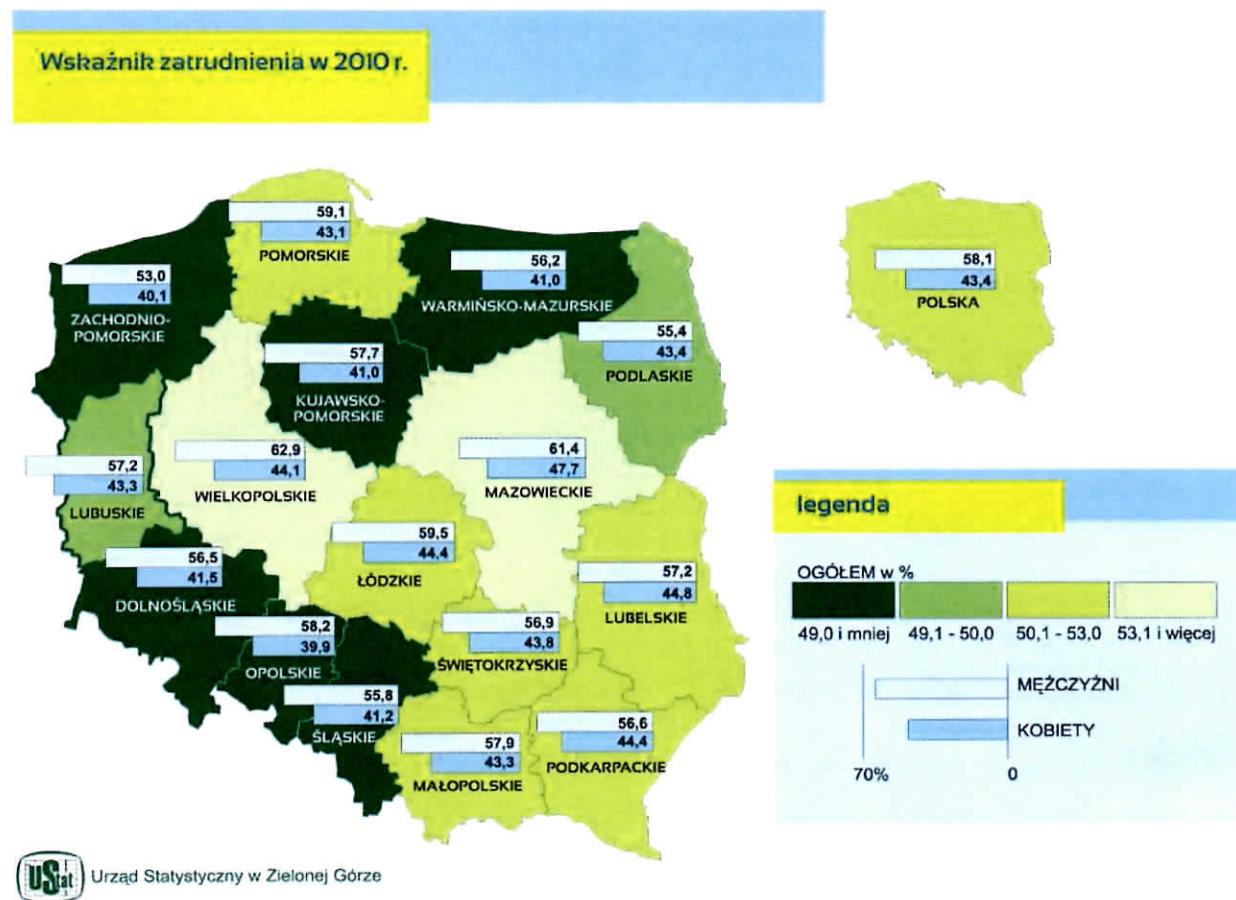


Obszarami cechującymi się koncentracją negatywnych zjawisk związanych z bezrobociem są tereny wiejskie, zwłaszcza te, na których do momentu transformacji ustrojowej przełomu lat 80. i 90. ubiegłego stulecia funkcjonowały Państwowe Gospodarstwa Rolne. W końcu 2010 r. w rejestrach urzędów pracy figurowało 24 259 bezrobotnych osób zamieszkujących obszary wiejskie, co stanowiło 41% ogółu bezrobotnych. Najwyższy odsetek mieszkańców wsi w ogólnej liczbie bezrobotnych odnotowano w powiatach ziemskich: zielonogórskim (67,5%), gorzowskim (65,5%), świebodzińskim (62,9%) i strzelecko-drezdeneckim (55,1%). Największą grupę wśród bezrobotnych na wsi stanowiły osoby młode (15-34 lat), słabo wykształcone, o krótkim stażu pracy<sup>29</sup>.

<sup>29</sup> Rynek pracy Województwa Lubuskiego w 2010 roku, Wojewódzki Urząd Pracy, Zielona Góra 2011, s. 19-23.



Rysunek 15: Wskaźnik zatrudnienia w województwie lubuskim na tle kraju



Analizując dane dotyczące bezrobocia należy pamiętać, że oficjalne dane dotyczące bezrobocia rejestrowanego nie odzwierciedlają w pełni faktycznej sytuacji na rynku pracy. Wskaźniki nie uwzględniają bowiem istnienia tzw. szarej strefy; dodatkowo z racji przygranicznego położenia województwa lubuskiego część formalnie bezrobotnych mieszkańców znajduje zatrudnienie w pobliskich Niemczech.

Analizując prognozy pod kątem sytuacji na rynku pracy należy stwierdzić, że zarówno w województwie lubuskim, jak i w skali całego kraju oczekiwać można istotnej poprawy wskaźników zatrudnienia. Z obserwowanych obecnie w województwie lubuskim 55% zatrudnionych w grupie osób w wieku 15-64 lata spodziewać się należy wzrostu o około 5 pkt proc. w roku 2020. W przypadku Polski wskaźniki te kształtują się odpowiednio na przeciętnych poziomach 59% obecnie i 65% prognozowane w roku 2020.

Zmiany wskaźnika zatrudnienia rozkładają się w sposób nierównomierny. W omawianej grupie wiekowej 15-64 zatrudnionych jest obecnie około 62 na 100 mężczyzn, natomiast jedynie 49 na 100 kobiet (wskaźniki dla Polski wynoszą odpowiednio 65 i 52 osoby). W najbliższych latach prognozuje się wzrost zatrudnienia w przypadku obu płci. W województwie lubuskim wskaźnik zatrudnienia kobiet w roku 2020 prognozowany jest średnio na poziomie 54 osób, natomiast mężczyzn 67 osób. Tymczasem w Polsce w grupie wiekowej 15-65 w roku 2020 prognozuje się zatrudnienie na poziomie 55 na 100 kobiet i 72 na 100 mężczyzn.

Wskaźniki prognoz dotyczących stopy bezrobocia w 2020 r. kształtują się na poziomie nieodbiegającym istotnie od średniej krajowej. Średnia z prognoz na rok 2020 wynosi niecałe 10%, w stosunku do przeciętnego prognozowanego poziomu w kraju 9%. Pogłębiona analiza wykonana osobno dla kobiet i mężczyzn również nie dostarcza znaczących różnic pomiędzy wskaźnikami dla województwa lubuskiego i średniej ogólnopolskiej. Średnia z prognoz stopy bezrobocia w roku 2020 dla kobiet wynosi około 10% zarówno w Polsce, jak i w województwie lubuskim. Nieznacznie większe zróżnicowanie występuje u mężczyzn, gdzie stopa bezrobocia w województwie lubuskim na koniec dekady szacowana jest na poziomie 10%, podczas gdy średnia w kraju oscylować powinna wokół poziomu 8,5%.

Należy jednak zauważyć, że trudno jest przewidzieć skutki otwarcia niemieckiego rynku pracy w dłuższej perspektywie czasowej. Wprawdzie w roku 2011 nie odnotowano znaczącego odpływu zasobów siły roboczej z województwa lubuskiego do Niemiec, jednak atrakcyjność zarobków czy oferty mieszkaniowej może doprowadzić do zwiększenia migracji zarobkowej w tym kierunku, szczególnie kadry wysoko wykwalifikowanej<sup>30</sup>.

### 2.4.3 Edukacja i nauka

Jednym z mierników poziomu kapitału ludzkiego danego regionu jest liczba działających na jego terenie szkół wyższych i liczba studentów korzystających z ich oferty edukacyjnej. W 2010 roku na obszarze województwa lubuskiego funkcjonowało 8 szkół wyższych, co daje przedostatnie miejsce wśród wszystkich regionów. Niewielka ilość uczelni działających w regionie przekłada się na liczbę studentów pobierających nauki w szkołach wyższych z terenu województwa - w roku akademickim 2010/11 nieco ponad 24 tys., najmniej spośród wszystkich regionów. Lubuskie niekorzystnie wypada także pod względem liczby studentów w przeliczeniu na 10 tys. mieszkańców. Osiągnięty w 2010 r. wynik 261 osób jest najniższym spośród województw, a także o ponad 200 osób niższy od średniej krajowej.

Największym ośrodkiem akademickim województwa jest Zielona Góra z powołanym w 2001 roku Uniwersytetem Zielonogórskim. Uczelnia powstała w wyniku połączenia Wyższej Szkoły Pedagogicznej z Politechniką Zielonogórską. W 2008 roku na 39 kierunkach kształciło się na niej około 17 tys. studentów, a pracowało tam ponad 1 tys. nauczycieli akademickich. Ofertę kształcenia pomaturalnego uzupełniają między innymi Państwowe Wyższe Szkoły Zawodowe w Gorzowie Wlkp. i Sulechowie, Lubuska Wyższa Szkoła Zdrowia Publicznego w Zielonej Górze, Zachodnia Wyższa Szkoła Handlu i Finansów Międzynarodowych im. Jana Pawła II w Zielonej Górze, Wyższa Szkoła Biznesu w Gorzowie Wlkp., Łużycka Wyższa Szkoła Humanistyczna im. Jana Benedykta Solfy w Żarach, Zielonogórsko-Gorzowskie Wyższe Seminarium Duchowne w Paradyżu, a także filie i zamiejscowe ośrodki dydaktyczne uczelni mających siedziby w innych miastach (m. in. Collegium Polonicum w Słubicach, czy też Zamiejscowy Wydział Kultury Fizycznej w Gorzowie Wlkp.). Lubuskie uczelnie w zdecydowanej większości są młodymi instytucjami, które w ostatnich latach przechodziły wzmożony proces inwestycyjny. Unowocześnieniu i rozbudowie uległa posiadana przez nie baza lokalowa, sprzęt i wyposażenie. Jednocześnie poszerzana jest oferta edukacyjna: otwierane są nowe kierunki kształcenia.

---

<sup>30</sup> M. Czepczyński i in., *Studium porównawcze polityki gospodarczej, rynku pracy i struktury zatrudnienia Brandenburgii, Berlina i Województwa Lubuskiego*, opracowanie DSC Consulting na zlecenie Urzędu Marszałkowskiego Województwa Lubuskiego, Zielona Góra 2011.



Uczelnie regionu oprócz zadań edukacyjnych w coraz większym stopniu wykorzystują swój potencjał naukowy w podnoszeniu rozwoju technologicznego oraz konkurencyjności gospodarki regionu. Jako przykład takiej działalności należy wskazać istniejący na Uniwersytecie Zielonogórskim Punkt Kontaktowy Programów Badawczych UE - jednostkę wspomagającą pozyskiwanie środków z funduszy europejskich na finansowanie projektów badawczych. W tym zakresie zespoły badawcze z UZ włączały się w realizację badań m.in. w ramach Programu Ramowego na rzecz Konkurencyjności i Innowacji czy też 7. Programu Ramowego na lata 2007-2013.

Jednym z podstawowych wskaźników służących do określania poziomu edukacji jest współczynnik skolaryzacji brutto, czyli odsetek osób uczących się w ogólnej liczbie osób z określonego przedziału wiekowego. Wyższa jego wartość oznacza, że większa część populacji z danej grupy wiekowej podejmuje naukę. W zakresie szkół podstawowych w 2010 r. wartość wskaźnika dla województwa lubuskiego sięgnęła 98% i wokół tej wartości oscylowały wyniki notowane w każdym z powiatów (najniższy w powiecie gorzowskim ziemskim - 89,6%). Równie wysoki wynik - 101,3%<sup>31</sup> odnotowano w zakresie gimnazjów, a najniższe wartości cechowały powiaty zielonogórski ziemski (83,5%) i gorzowski ziemski (85,2%).

Prognozowana liczba uczniów szkół podstawowych w województwie lubuskim w wieku szkolnym szacowana jest na poziomie ponad 67 tys. osób w roku 2020, co jest wielkością ok. 15% wyższą od obserwowanej obecnie. W pozostałych grupach wiekowych spodziewany jest natomiast spadek liczby ludności. Liczba osób w wieku gimnazjalnym pod koniec dekady wynosić powinna niecałe 32 tys., tj. 7% mniej niż w roku 2010, a liczba młodzieży w wieku ponadgimnazjalnym w roku 2020 szacowana jest na poziomie 27% niższym od obecnego i wynosić powinna około 29 tys. osób.

#### **2.4.4 Ochrona zdrowia**

Kapitał ludzki diagnozowany jest również wskaźnikami dotyczącymi ochrony zdrowia i opieki społecznej. Powszechnie stosowanym miernikiem jakości opieki zdrowotnej jest współczynnik urodzeń żywych i zgonów niemowląt. W 2010 r. na 1000 osób w województwie lubuskim odnotowano 10,8 urodzeń żywych i 5,4 zgonów niemowląt. W pierwszym przypadku jest to rezultat identyczny jak dla średniej krajowej, w drugim nieznacznie ją przekracza.

Wskaźnik liczby zgonów utrzymuje się na stałym poziomie, oscylując w latach 2006-2010 pomiędzy wartościami 9,2 a 9,7 promila. W analizowanym okresie utrzymywał się on nieznacznie poniżej średniej krajowej. Do głównych przyczyn zgonów zaliczały się tzw. choroby cywilizacyjne, wśród których największy odsetek stanowiły dysfunkcje układu krążenia i nowotwory. Do czołowych placówek opieki zdrowotnej województwa lubuskiego zaliczają się szpitale wojewódzkie w Gorzowie Wlkp. i Zielonej Górze oraz jednostki specjalistyczne w Torzymiu (pulmonologiczno-kardiologiczny) i Świebodzinie (ortopedyczno-rehabilitacyjny). Ofertę uzupełniają szpitale powiatowe i placówki niepubliczne, z których cztery tworzą Grupę Nowy Szpital sp. z o.o. Dla utrzymania efektywnego systemu opieki zdrowotnej na obszarze województwa niezbędne jest stałe doposażanie jednostek ochrony zdrowia w nowoczesny sprzęt i aparaturę medyczną nowej generacji oraz utrzymanie i rozwój kadry medycznej.

---

<sup>31</sup> Wartość przekraczająca 100% oznacza, że istnieją także osoby spoza grupy wiekowej 13-16 lat uczęszczające do gimnazjów.

Stopień opieki zdrowotnej w ujęciu powiatowym obrazuje wskaźnik liczby łóżek w szpitalach ogólnych przypadających na 10 tys. mieszkańców. Pod tym względem według danych z 2009 r. przodował powiat sulęciński (98,9), kolejne miejsca zajmują miasta na prawach powiatu: Gorzów Wlkp. (75,5) i Zielona Góra (70,7). Klasyfikację zamykają powiaty z południa województwa: żarski (18,6) i zagański (21,6). Średnia wojewódzka osiągnięta w 2009 r. wyniosła 43,1 i jest nieznacznie niższa od średniej krajowej, która wyniosła wówczas 48,0.

Częściowej wiedzy na temat jakości opieki medycznej dostarcza również wskaźnik liczby lekarzy przypadających na 10 tys. mieszkańców. W 2009 r. najwyższa wartość parametru wystąpiła w obydwu miastach wojewódzkich: w Zielonej Górze (35,8) i Gorzowie Wlkp. (27,8). Wysokie wartości wskaźnika, przekraczające średnią krajową (20,7), osiągnęły także powiaty: nowosolski i świebodziński. Teoretycznie najtrudniejszym dostępem do lekarzy odznaczają się powiaty: gorzowski (7,6) i wschowski (7,7).

## **2.4.5 Polityka społeczna i jakość życia**

Liczba osób korzystających ze świadczeń pomocy społecznej spadła na przestrzeni lat z blisko 880 w roku 2002 do około 750 osób w roku 2008, w przeliczeniu na 10 tys. ludności. Jednak, według statystyki publicznej województwo lubuskie zajmowało pod tym względem trzecie miejsce wśród regionów Polski. Więcej osób korzystających ze świadczeń pomocy społecznej w przeliczeniu na 10 tys. ludności odnotowało województwo kujawsko-pomorskie (761) oraz warmińsko-mazurskie (920). Poniżej średniej krajowej wynoszącej 3 315,38 zł kształtowały się w roku 2009 pensje Lubuszan, wynosząc 2 802,77 zł. Województwo lubuskie zajmowało pod tym względem 13 miejsce w Polsce. Pod względem przeciętnych miesięcznych wydatków na 1 osobę w gospodarstwach domowych w 2009 roku region lubuski z kwotą 937,90 zł zajął 8. pozycję w kraju, przy krajowej średniej wynoszącej 956,68 zł.

Jednoznaczne określenie warunków życia danej zbiorowości jest niemożliwe z wielu względów, do których zalicza się m.in. brak jasno określonych kryteriów dokonywania ocen, czy dużą rozbieżność w postrzeganiu danej sytuacji wynikającą z subiektywnego postrzegania świata przez osoby obejmowane badaniami. Jednakże pomimo to podejmuje się próby dokonania podstawowej oceny warunków życia Polaków m.in. w cyklicznym raporcie *Diagnoza Społeczna. Warunki i jakość życia Polaków* tworzonym pod redakcją prof. J. Czapińskiego. Według raportu z roku 2011 r. województwo lubuskie, biorąc pod uwagę syntetyczny wskaźnik jakości życia (składający się z takich wymiarów jak: kapitał społeczny, dobrostan psychiczny, fizyczny, społeczny, materialny, poziom cywilizacyjny, stres życiowy i patologie) zajmuje 15 miejsce w kraju (w 2009 roku - 16 miejsce). Prowadzą województwa: mazowieckie i wielkopolskie, natomiast zgodnie z wynikami raportu najgorzej żyje się w województwie świętokrzyskim.<sup>32</sup>

## **2.5. Kapitał społeczny**

### **2.5.1. Partycypacja społeczna**

Utrzymanie aktywnego, demokratycznego społeczeństwa obywatelskiego oraz rozwój zrównoważony kraju są uzależnione od budowy trzeciego sektora, który w odniesieniu do kapitału społecznego wymaga zaistnienia co najmniej wzajemnego zaufania ludzi i ich zaangażowania społecznego.

---

<sup>32</sup> Raport *Diagnoza społeczna 2011. Warunki i jakość życia Polaków*, [red.] J. Czapiński, T. Panek, Warszawa 2011.



Jednym z podstawowych kryteriów aktywności społecznej obywateli jest liczba organizacji pozarządowych działających na danym obszarze. W województwie lubuskim zarejestrowane były w 2010 r. 172 fundacje (tj. 1,4% fundacji w Polsce) oraz 2 643 stowarzyszenia i organizacje społeczne (tj. 2,9% stowarzyszeń i organizacji krajowych), co w skali Polski pozycjonuje województwo pod względem liczebności na przedostatniej pozycji, jedynie przed województwem opolskim. Trzeba jednak zauważyć, że udział stowarzyszeń w Lubuskiem przewyższa odsetek mieszkańców województwa w liczbie ludności kraju, który wynosi 2,6%.

Natomiast jeśli chodzi o wskaźnik fundacji i stowarzyszeń w przeliczeniu na 10 tys. mieszkańców, to województwo lubuskie osiąga rezultat 23,3 w 2010 roku, co jest wynikiem średnim dla kraju, i najlepszym w przypadku tego wskaźnika liczonego dla obszarów wiejskich (18,7)<sup>33</sup>. Powyższe dane nie uwzględniają jednak nie zinstytucjonalizowanych form aktywności społecznej, takich jak grupy samopomocy, wsparcia, czy chociażby nieoficjalne stowarzyszenia i koła zainteresowań.

W latach 2005-2010 nastąpił znaczący przyrost liczebności zarówno fundacji (o 50%), jak i stowarzyszeń i organizacji społecznych (o 32%). Najwięcej fundacji i stowarzyszeń było zarejestrowanych w Zielonej Górze i Gorzowie Wlkp. (odpowiednio 18% i 13,3% ogólnej ich liczby w województwie). Spośród powiatów wyróżniają się: powiaty zielonogórski i żarski, natomiast najmniej wpisanych w rejestrze REGON omawianych jednostek mają powiaty sulęciński i wschowski. W województwie zarejestrowane są 262 organizacje pożytku publicznego, tj. 3,1% ich krajowej liczby (stan na 2010 r.). W sąsiedztwie regionu podobny udział ma województwo zachodniopomorskie (3,3%), natomiast znacznie więcej tych organizacji jest w województwie dolnośląskim (12,4%) i wielkopolskim (6,8%).

Istotą rozwoju trzeciego sektora poprzez organizacje pozarządowe jest przede wszystkim partnerstwo z samorządami wszystkich szczebli, instytucjami i organami rządowymi w kreowaniu polityki społecznej, kulturalnej i innej wynikających z lokalnych i krajowych strategii programów, które w istotny sposób uzupełniają działania zinstytucjonalizowanych podmiotów. Służyć będą rozwojowi wolontariatu i aktywności społecznej mieszkańców.

Za podstawę sprawnego funkcjonowania demokracji, a także miernik zaawansowania rozwoju społeczeństwa obywatelskiego uważane jest uczestnictwo w wyborach. Jeśli wziąć pod uwagę ogólnokrajowe wybory poczynając od roku 2005 (wybory prezydenckie, do Sejmu i Senatu RP), województwo lubuskie nie odznacza się szczególnym poziomem partycypacji społecznej. Frekwencja w województwie<sup>34</sup> kształtowała się zazwyczaj na poziomie 45-50%, za wyjątkiem wyborów do Sejmu i Senatu RP w 2005 r. (35,44%) oraz wyborów do Parlamentu Europejskiego (19,75%). Bariery 50% udało się przekroczyć raz, podczas wyborów do Sejmu i Senatu RP w 2007 r. (50,35%). Podkreślić należy, że frekwencja w Lubuskiem nie przekroczyła średniej dla kraju, w każdym przypadku będąc od niej niższa o kilka pkt proc.

---

<sup>33</sup> *Aktywność obywatelska w organizacjach pozarządowych* – wyniki badań Stowarzyszenia Klon/Jawor, [w:] materiały konferencyjne w ramach Forum Debaty Publicznej przy Prezydencji RP, 24 marca 2011 r.

<sup>34</sup> Opracowano na podstawie danych statystycznych zawartych na stronach Państwowej Komisji Wyborczej, [www.pkw.gov.pl](http://www.pkw.gov.pl)

Społeczność Lubuszan przypomina aktywne w zaspakajaniu własnych potrzeb społeczeństwa zachodnie, umiejące lepiej organizować się w ramach organizacji pozarządowych, choć aktywność na rzecz celów publicznych nie jest wysoka. Otrzymany w oparciu o frekwencję wyborczą obraz kapitału społecznego województwa lubuskiego można scharakteryzować relatywnie mniej zaangażowaną, niż w pozostałych regionach kraju, postawą aktywności obywatelskiej. Cechy te sprzyjając interesom indywidualnym lub grupowym nie ułatwiają prowadzenia skoordynowanych działań na rzecz wspólnego interesu społecznego.

### 2.5.2 Kultura i sport

Według danych z 2010 roku na obszarze województwa działało 15 muzeów (tylko o 2 więcej w porównaniu z notującym najniższy w kraju wynik województwem opolskim), 11 kin, 258 bibliotek, 2 teatry i 1 filharmonia<sup>35</sup>. Dużym atutem województwa są branżowe cykliczne imprezy kulturalne, przyciągające widownię z całego kraju i z zagranicy. Zaliczają się do nich między innymi: Lubuskie Lato Filmowe w Łagowie, Przystanek Woodstock w Kostrzynie nad Odrą, Noc Nenufarów w gminie Lubrza, Międzynarodowe Spotkania Zespołów Cygańskich ROMANE DYVESA w Gorzowie Wlkp., Festiwal Piosenki Rosyjskiej i Festiwal Kabaretowy w Zielonej Górze (nazywanej z racji liczby powstałych w niej kabaretów Zagłębiem Kabaretowym), czy Wielka Ucieczka w Żaganiu.

Dostęp do placówek kultury obrazuje szereg wskaźników. W zakresie czytelnictwa warto poddać analizie liczbę ludności przypadającej na jedną placówkę biblioteczną. Wynika z niego, że województwo lubuskie ze średnią 2,8 tys. osób osiąga lepszy wynik niż średnia krajowa (3,9 tys.), natomiast w ujęciu lokalnym najłatwiejszy dostęp do zasobów bibliotecznych mają mieszkańcy powiatu strzelecko-drezdeneckiego (1,7 tys.) i międzyrzeckiego (1,8 tys.).

Placówki teatralne funkcjonują jedynie w Gorzowie Wlkp. i Zielonej Górze. W 2010 r. cieszyły się one porównywalnym powodzeniem (ok. 50 tys. widzów w skali roku). Dwa lubuskie teatry stanowią 2,35% wszystkich placówek tego typu w kraju. Lepiej przedstawia się dostęp mieszkańców województwa do kin. W 2010 r. w całym regionie na jedno miejsce w kinach stałych przypadło 237,1 osób. Instytucje takie funkcjonowały w siedmiu powiatach, w tym w Gorzowie Wlkp. i Zielonej Górze. Tam też liczba mieszkańców przypadających na jedno miejsce była najniższa. Ponadto należy podkreślić, że oba największe miasta regionu posiadają swoje filharmonie, a otwarte w 2011 roku Centrum Edukacji Artystycznej - Filharmonia Gorzowska jest jedną z najnowocześniejszych tego typu placówek w Polsce.

Na wysokim poziomie krajowym i międzynarodowych rozwinęło się wiele dyscyplin sportowych, a szczególnie wioślarstwo, kajakarstwo, pływanie, zapasy, żużel, z gier zespołowych - koszykówka kobiet i mężczyzn. W tych i kilku innych (między innymi akrobatyka, kolarstwo przełajowe, lekka atletyka, piłka nożna, strzelectwo sportowe, saneczkarstwo, tenis stołowy) funkcjonują sprawdzone systemy szkolenia sportowego. Utrzymany został proporcjonalnie wysoki poziom lubuskiego sportu dzieci i młodzieży, oraz osób niepełnosprawnych. Wzrasta zainteresowanie rekreacją, w szczególności nordic walking, oraz ścieżkami rowerowymi. Zbyt mała populacja dzieci i młodzieży w sposób systematyczny uprawia sport w zorganizowanych formach.

---

<sup>35</sup> w 2011 r. w Gorzowie Wlkp. miało miejsce otwarcie 2 filharmonii w regionie (Centrum Edukacji Artystycznej – Filharmonia Gorzowska).



W ostatnich kilku latach znacząco poprawiła się infrastruktura sportowa regionu (m.in. stadiony żużlowe, hale sportowo - rekreacyjne, boiska, lodowiska, baseny, place rekreacyjno-sportowe). Ważną rolę dla sportu lubuskiego odgrywa Akademia Wychowania Fizycznego w Poznaniu Zamiejscowy Wydział Kultury Fizycznej w Gorzowie Wlkp. oraz akademickie kluby sportowe. Od 2009 roku skutecznie realizowany jest program modernizacji i rozbudowy Wojewódzkiego Ośrodka Sportu i Rekreacji w Drzonkowie.

### **2.5.3. Sprawność instytucjonalna**

#### **Pozyskiwanie środków zewnętrznych**

Pierwszy etap absorpcji środków zewnętrznych przez województwo lubuskie wiązał się jeszcze z pomocą przedakcesyjną. W jej ramach województwo lubuskie korzystało z trzech programów: Phare CBC, ISPA i SAPARD. W ramach pierwszego z nich do Lubuskiego spłynęło aż 250 mln €, które zostały wykorzystane przede wszystkim na inwestycje związane z rozwojem infrastruktury transportowej, infrastruktury przejść granicznych oraz ochroną środowiska. Te trzy zakresy tematyczne pochłonęły ponad 90% całości środków pochodzących z Phare. Także na rozwoju sieci transportowej i ochronie środowiska skupiał się program ISPA, wspierający duże, kilkumilionowe projekty z tego zakresu. Uzyskane dofinansowanie pozwoliło m.in. na modernizację odcinka magistrali kolejowej z Rzepina do granicy państwa. Środki z SAPARD posłużyły natomiast do wsparcia rolnictwa i rozwoju obszarów wiejskich. W jego ramach zrealizowano 417 wniosków na kwotę ponad 112 milionów zł. W odniesieniu do liczby mieszkańców było to nieznacznie mniej niż średnio w kraju.

W latach 2004-2006 Polska, już jako pełnoprawny członek Unii Europejskiej, mogła korzystać z dostępnych funduszy strukturalnych, w ramach których finansowane były poszczególne programy, w tym sektorowe programy operacyjne (m.in. SPO Rozwój Zasobów Ludzkich, SPO Wzrost Konkurencyjności Przedsiębiorstw, SPO Transport) oraz Zintegrowany Program Operacyjny Rozwoju Regionalnego. W tym ostatnim Lubuskiemu przypadło blisko 3% ogólnej puli przekazanej dla Polski, czyli ponad 82,5 mln €. Środki te przeznaczone zostały na szereg inwestycji, przede wszystkim w zakresie infrastruktury transportowej, komunalnej, a także procesów rewitalizacyjnych, wzrostu przedsiębiorczości i podnoszenia jakości kapitału ludzkiego.

Kolejny okres programowania (2007-2013) oznacza dla beneficjentów z terenu województwa lubuskiego możliwość korzystania ze środków unijnych za pośrednictwem programu regionalnego (Lubuski Regionalny Program Operacyjny), krajowych programów operacyjnych - PO Kapitał Ludzki (w tym komponent regionalny), PO Innowacyjna Gospodarka, PO Infrastruktura i Środowisko oraz Europejskiej Współpracy Terytorialnej: Polska (województwo lubuskie) - Brandenburgia i Polska (województwo lubuskie, województwo dolnośląskie) - Saksonia. W ramach LRPO do regionu ma trafić ponad 439 mln €, natomiast kwota wpływów z programów krajowych nie jest jeszcze ostatecznie ustalona, gdyż zależy ona m.in. od liczby złożonych wniosków, nie tylko z terenu województwa lubuskiego, ale także spośród pozostałych regionów. Pewnym jest natomiast, że bieżący okres programowania będzie rekordowy pod względem wysokości środków finansowych dostępnych dla województwa lubuskiego. Szacuje się, że środki, które z pewnością trafią do regionu (po uwzględnieniu LRPO oraz komponentów regionalnych programów krajowych) przekroczą kwotę 660 mln €. Dodatkowo województwo lubuskie zostało wyróżnione pod względem sprawności wdrażania Regionalnych Programów Operacyjnych. Świadczy o tym druga pozycja regionu w rankingu krajowym (tuż za woj. opolskim), co zapewniło mu dodatkowe 50 mln € (blisko 12% alokacji RPO) z Krajowej Rezerwy Wykonania.





przekonanie, że sąsiedztwo lepiej rozwiniętych landów niemieckich stanowić będzie prosty bodziec do dynamicznego rozwoju zachodnich województw. Taki wymiar polityki regionalnej prowadzi do sytuacji niekorzystnych, jaką jest na przykład znacznie gorsza dostępność transportowa z zachodnich województw kraju do Warszawy w porównaniu z możliwościami dojazdu do Berlina. Szereg problemów gospodarczych i społecznych, związanych w dużej mierze z uwarunkowaniami historycznymi (np. likwidacja Państwowych Gospodarstw Rolnych), wymusza w opinii władz samorządowych potrzebę wspólnego, zintegrowanego i kompleksowego podejścia do problematyki kształtowania rozwoju regionalnego w tej części kraju.

Odpowiedź na zapotrzebowania i aspiracje rozwojowe regionów Polski zachodniej stanowić ma powstająca Strategia Rozwoju Polski Zachodniej. Prace nad ustaleniem kształtu i zakresu dokumentu rozpoczęły się w pierwszej połowie 2010 r. Strategia określać będzie przede wszystkim priorytetowe obszary współpracy, które dotyczą rozwoju infrastruktury transportowej (w ujęciu międzyregionalnym, jak i wewnątrzregionalnym), współpracy badawczej i naukowej, bezpieczeństwa energetycznego, zabezpieczenia przeciwpowodziowego, podniesienia atrakcyjności turystycznej oraz trwałego i zrównoważonego rozwoju ośrodków miejskich. W pracach nad strategią, oprócz Lubuskiego, zaangażowane są cztery województwa: dolnośląskie, opolskie, wielkopolskie i zachodniopomorskie. Docelowym efektem prac ma być powstanie ponadregionalnej Strategii Rozwoju Polski Zachodniej 2020, która ma przyczynić się do opracowania Programu Operacyjnego Rozwój Polski Zachodniej 2014-2020.

### **Współpraca międzynarodowa**

Współpraca zagraniczna prowadzona przez województwo lubuskie opiera się na założeniach przyjętych przez Sejmik Województwa w 1999 r., zaktualizowanych w 2010 r. W dokumencie o nazwie Priorytety Współpracy Zagranicznej ustalono trzy nadrzędne cele współpracy z zagranicą, koncentrujące się na kwestiach gospodarczych i społecznych. W związku z przygranicznym położeniem regionu, jego głównymi partnerami są sąsiednie landy niemieckie: Brandenburgia i Saksonia. W ramach współpracy pomiędzy tymi regionami realizowanych jest wiele wspólnych przedsięwzięć w zakresie zacieśniania kontaktów gospodarczych, ochrony środowiska, modernizowania infrastruktury, polityki kulturalnej i społecznej itp. Na szczególną uwagę zasługuje stopień wykorzystania funduszy strukturalnych przy inicjatywach transgranicznych. W okresie programowania 2007-2013 realizowane są programy Europejskiej Współpracy Terytorialnej Polska (województwo lubuskie) - Brandenburgia i Polska (województwo lubuskie, województwo dolnośląskie) - Saksonia.

Istotną rolę w kształtowaniu współpracy transgranicznej odgrywają Euroregiony: Sprewa-Nysa-Bóbr oraz Pro Europa Viadrina. Na terenie Lubuskiego funkcjonują one od 1993 roku, a ich efektem jest wytworzenie silnej sieci kontaktów. W ramach Euroregionów zrealizowano szereg projektów przyczyniających się do rozwoju regionalnego i lokalnego. Współpraca polsko niemiecka odbywa się także w ramach inicjatywy „Partnerstwo Odry”, poprzez koordynację wyzwań regionalnych polityk w obszarach gospodarki, transportu, energetyki i turystyki, a także poprzez podejmowanie działań w Komitecie ds. Współpracy Międzyregionalnej, będącego elementem Polsko-Niemieckiej Komisji Międzyrządowej ds. Współpracy Regionalnej i Przygranicznej. Komitet realizuje zadania w zakresie debaty i konsultacji planowanych polityk regionalnych i lokalnych, pozwalając koordynować działania na szczeblu międzynarodowym.



Kontakty partnerskie województwa lubuskiego nie ograniczają się tylko do Niemiec. Współpraca regionu prowadzona jest z włoską Abruzją i francuskim Departamentem Lot. Koncentruje się ona m.in. na wymianie doświadczeń w zakresie polityki regionalnej oraz wymianie międzynarodowej kształcącej się młodzieży. Od kilku lat intensywnie rozwijany jest także środkowy i wschodni kierunek współpracy zagranicznej. Formalne kontakty nawiązane zostały m.in. z regionami w Rosji, Białorusi, Słowacji, Mołdawii oraz na Ukrainie. Geograficznie najdalej usytuowanym regionem, który współpracuje z województwem lubuskim jest chińska prowincja Hainan.

## **2.6. Konkluzje z oceny sytuacji społeczno - gospodarczej**

Biorąc pod uwagę wyniki raportu końcowego Średniookresowej oceny oddziaływania Strategii Rozwoju Województwa Lubuskiego na rozwój Województwa Lubuskiego oraz konkluzje z diagnozy strategicznej niewątpliwie zauważyć można zróżnicowany zakres realizacji celów strategicznych Strategii Rozwoju Województwa Lubuskiego z roku 2005 w wymiarze czterech kapitałów.

W zakresie kapitału materialnego na uwagę zasługuje realizacja dużych inwestycji drogowych poprawiających dostępność zewnętrzną regionu (autostrada A2, A18, droga ekspresowa S3). Wciąż jednak znaczącego doinwestowania wymaga infrastruktura kolejowa, lotnicza i transportu wodnego. Dużą rolę (m.in. z uwagi na zatrudnienie i eksport) w gospodarce regionalnej zajmuje przemysł. Siłą województwa mogą stać się niektóre z branż przemysłowych (m.in. motoryzacyjna, chemiczna, materiałów budowlanych, informatyczna, drzewna), których dominacja stopniowo zaznacza się od kilku lat. Warto wskazać na rozwijającą się przedsiębiorczość oraz napływ bezpośrednich inwestycji, m.in. za sprawą specjalnych stref ekonomicznych. W porównaniu z innymi regionami kraju i Unii Europejskiej bardzo słabo wypada w województwie lubuskim sektor badań i rozwoju, który generuje rozwój innowacyjności. W zakresie budowy społeczeństwa informacyjnego rozpoczęto inwestycje telekomunikacyjne likwidujące tzw. białe plamy w dostępie do Internetu szerokopasmowego oraz zwiększające informatyzację przestrzeni publicznej. Obszarem wymagającym inwestycji jest także infrastruktura energetyczna, m.in. w zakresie sieci przesyłowych i rozbudowy źródeł wytwarzania, w tym także OZE.

Kapitał ludzki w województwie lubuskim jest zróżnicowany. Region jest najmniejszy pod względem ilości ludności. Wskaźnik obciążenia demograficznego jest stosunkowo korzystny. Jednak zasoby siły roboczej pozostają w dużej mierze niewykorzystane (stosunkowo duża stopa bezrobocia, niskie wskaźniki zatrudnienia). Niepokojącym jest niska ilość studiujących w województwie lubuskim, choć część młodzieży wybiera ofertę sąsiednich ośrodków akademickich. Dostęp do opieki zdrowotnej na obszarze województwa można ocenić na przeciętnym poziomie w kraju, jednak niezbędne są stałe inwestycje w nowoczesny sprzęt i aparaturę medyczną oraz utrzymanie i rozwój kadry medycznej. Dostęp do bogatej i zróżnicowanej oferty kulturalnej koncentruje się w Zielonej Górze i Gorzowie Wlkp. Lubuskie charakteryzuje się również niskimi płacami i wysokim wskaźnikiem osób korzystających z pomocy społecznej. Jednak wydatki w przeciętnym gospodarstwie domowym utrzymują się na średnim poziomie w porównaniu z innymi regionami. Ogólnie Lubuszanie dosyć słabo oceniają swoją jakość życia.

Wiele teorii rozwoju regionalnego wskazuje na znaczącą rolę kapitału społecznego, rozumianego jako wzajemne zaufanie ludzi i zaangażowanie społeczne. Zdiagnozowanie kapitału społecznego jest dosyć trudne. Zaangażowanie społeczne obrazowane ilością fundacji i stowarzyszeń w przeliczeniu na 10 tys.



mieszkańców, stawia województwo lubuskie na średnim poziomie w kraju. Frekwencja wyborcza wskazuje na mniejszą niż w pozostałych regionach kraju postawę aktywności obywatelskiej.

Za jeden z największych atutów Lubuskiego uważany jest kapitał naturalny, tj. bogate walory środowiska naturalnego i jego różnorodność (las, akweny wodne, rzeki), które w połączeniu z zasobami dziedzictwa kulturowego mogą stanowić solidny fundament atrakcyjnej oferty turystyczno-wypoczynkowej i rekreacyjnej. Pomimo to, turystyka jak dotąd nie stanowi poważniejszej gałęzi rozwoju województwa. Bariere dla jej rozwoju stanowi przede wszystkim nie w pełni rozwinięta baza turystyczna, ze szczególnym uwzględnieniem obiektów noclegowych oraz brak wykreowanych produktów turystycznych. Statystyki z kilku ostatnich lat wykazały spadek liczby osób z zagranicy nocujących na terenie województwa. Co więcej, największa ich liczba koncentrowała się w powiatach położonych wzdłuż głównego ciągu komunikacyjnego łączącego Niemcy z centrum kraju - drogą krajową nr 2. Można zatem przypuszczać, że duża część z nocujących zatrzymywała się w regionie będąc jedynie przejazdem.

Rysunek 17: Stan 4 kapitałów w województwie lubuskim

Stan zasobów kapitału	Bardzo słaby	Słaby	Średni	Dobry	Bardzo dobry
Gospodarczy					
Ludzki					
Społeczny					
Naturalny					

	<b>w relacji do UE</b>		<b>w relacji do PL</b>
--	------------------------	--	------------------------

Źródło: Opracowanie UMWL na podstawie: G. Gorzelak, Regionalny wymiar programowania strategicznego, prezentacja w ramach Seminarium: Skuteczna i efektywna polityka rozwoju, doświadczenia z przeszłości, wnioski na przyszłość, MRR, Warszawa 2011.

Podstawową konkluzją płynącą z diagnozy społeczno-gospodarczej województwa oraz średniookresowej oceny SRWL, jest przekonanie o potrzebie położenia specjalnego nacisku na politykę rozwoju. W odniesieniu do dziedzin kluczowych dla formowania przewagi konkurencyjnej regionu, takich jak: przemysł i usługi (również w kontekście innowacyjności, wysokich technologii), działalność badawczo-rozwojowa (aktywizacja ośrodków akademickich i współpraca z sektorem biznesu), nauka i edukacja (lepsze dostosowanie oświaty do potrzeb rynku pracy) oraz turystyka (wykreowanie własnej, specyficznej oferty). W każdym z wymienionych obszarów istotne znaczenie przypisywać należy inwestycjom (województwo lubuskie wyróżniają możliwości poszerzania terenów inwestycyjnych, wykorzystujących strategiczne położenie regionu, dostępność gruntów oraz przebieg paneuropejskich szlaków komunikacyjnych).

W wymienionych wyżej dziedzinach Lubuskie posiada niezaprzeczalne potencjały rozwojowe, które dodatkowo wzmocnione są przez korzystne położenie geograficzne i poprawiającą się dostępność komunikacyjną. Jednak stopień wykorzystania poszczególnych potencjałów do szeroko rozumianego rozwoju regionalnego jest różny, np. od prężnie rozwijających się stref aktywności gospodarczej na terenach dobrze skomunikowanych do słabo rozpoznawalnej oferty turystycznej regionu. Stąd też, w chwili obecnej Lubuskie nie wyróżnia się na tle pozostałych regionów kraju, dodatkowo posiadając silną konkurencję w postaci sąsiednich regionów, zwłaszcza Wielkopolski i Dolnego Śląska.

Wyróżnione w diagnozie oraz średniookresowej ocenie SRWL potencjały rozwojowe stanowią punkt wyjścia do określenia wyzwań i strategicznych obszarów interwencji. Są one dodatkowo weryfikowane przez analizę SWOT województwa, która jest dodatkowym narzędziem diagnozy społeczno - gospodarczej.



### 3. ANALIZA SWOT

Podstawą opracowania analizy SWOT dla województwa lubuskiego były sesje warsztatowe, których podstawowym celem było zidentyfikowanie potrzeb rozwojowych poszczególnych powiatów województwa w kontekście rozwoju całego regionu. Przeprowadzono 12 warsztatów (w każdym powiecie woj. lubuskiego jeden warsztat, z założeniem realizacji wspólnych warsztatów dla powiatów gorzowskiego ziemskiego i Gorzowa Wlkp. - miasta na prawach powiatu oraz powiatów zielonogórskiego ziemskiego i Zielonej Góry - miasta na prawach powiatu), w których uczestniczyli przedstawiciele społeczności poszczególnych subregionów województwa lubuskiego. Identyfikowali oni silne i słabe strony własnych jednostek, a także szanse i zagrożenia zewnętrzne. Tak pozyskany materiał poddany został dalszemu opracowaniu podczas spotkań Zespołu ds. Aktualizacji Strategii Rozwoju Województwa Lubuskiego. Efekt prac stanowi zamieszczone poniżej zestawienie silnych i słabych stron regionu, a także możliwych szans i zagrożeń.

#### 3.1 Czynniki wewnętrzne

Silne strony	Słabe strony
<b>Położenie geograficzne i system osadniczy</b>	
<ul style="list-style-type: none"> <li>• Korzystne położenie geograficzne w Europie Środkowej - przy granicy polsko - niemieckiej;</li> <li>• Położenie na skrzyżowaniu tranzytowych szlaków komunikacyjnych o znaczeniu międzynarodowym, na osiach północ - południe i wschód - zachód;</li> <li>• Policentryczna sieć osadnicza.</li> </ul>	<ul style="list-style-type: none"> <li>• Peryferyjne położenie województwa w stosunku do Warszawy - głównego ośrodka administracyjnego w kraju;</li> <li>• Mała liczba ludności i niska gęstość zaludnienia;</li> <li>• Niedostatecznie rozwinięte funkcje metropolitalne Gorzowa Wlkp. i Zielonej Góry;</li> <li>• Niedostateczna współpraca pomiędzy dwoma ośrodkami wojewódzkimi regionu.</li> </ul>
<b>Gospodarka regionalna</b>	
<ul style="list-style-type: none"> <li>• Powiązania eksportowe lubuskich przedsiębiorstw i korzystny w długim okresie czasowym bilans handlowy województwa;</li> <li>• Aktywnie działające strefy przemysłowe (Kostrzyńsko - Słubicka Specjalna Strefa Ekonomiczna, strefy aktywności gospodarczej, parki przemysłowe i naukowo - technologiczne);</li> <li>• Dobrze funkcjonujący system obsługi inwestorów w niektórych powiatach - szczególnie tych, gdzie strefy aktywności gospodarczej są w znacznym stopniu zagospodarowane;</li> <li>• Wyraźnie zarysowana w części powiatów specjalizacja w niektórych branżach przemysłowych i gospodarczych - m.in. pozyskiwanie oraz obróbka drewna, przemysł papierniczy i metalowy, branża informatyczna, przemysł rolny - spożywczy, motoryzacja;</li> <li>• Zainteresowanie ze strony inwestorów obszarami</li> </ul>	<ul style="list-style-type: none"> <li>• Problem z zagospodarowaniem niektórych stref aktywności gospodarczej - niedostosowanie ofert inwestycyjnych do wymagań inwestorów - np. brak uzbrojenia terenów inwestycyjnych, gorsza dostępność komunikacyjna części z oferowanych obszarów, problem z pozyskaniem odpowiedniej liczby wykwalifikowanych pracowników;</li> <li>• Niewystarczający zakres regionalnego systemu promocji gospodarczej i inwestycyjnej (słabe zaangażowanie niektórych samorządów lokalnych), a tym samym brak kompletnej, regionalnej oferty inwestycyjnej;</li> <li>• Słabo rozwinięta sieć instytucji otoczenia biznesu i niedostateczne ich zaistnienie w świadomości społeczeństwa (niskie zainteresowanie społeczne);</li> <li>• Brak pokrycia aktualnymi, miejscowymi planami zagospodarowania przestrzennego znacznej części</li> </ul>

<p>inwestycyjnymi w województwie;</p> <ul style="list-style-type: none"> <li>• Aktywność i skuteczność w pozyskiwaniu środków zewnętrznych;</li> <li>• Niższe w porównaniu do województw sąsiednich koszty pracy.</li> </ul>	<p>obszarów województwa - poważne utrudnienie w planowaniu i zarządzaniu inwestycjami;</p> <ul style="list-style-type: none"> <li>• Niski poziom nakładów, w szczególności w zakresie innowacyjności i sektora B+R;</li> <li>• Niska podaż e-usług publicznych stymulujących rozwój społeczeństwa informacyjnego;</li> <li>• Znaczne dysproporcje w stopniu organizacji produkcji rolnej i przetwórstwa rolno-spożywczego.</li> </ul>
<p><b>Kapitał ludzki, społeczny i spójność społeczna</b></p>	
<ul style="list-style-type: none"> <li>• Korzystna struktura demograficzna;</li> <li>• Dobrze rozwinięta sieć szkół na terenie województwa oraz dostęp do uczelni wyższych (w regionie oraz regionach sąsiednich);</li> <li>• Szeroka oferta edukacyjna proponowana przez placówki z terenu województwa, wpływająca na wzrost atrakcyjności województwa;</li> <li>• Wysoki poziom świadczenia usług medycznych w większości placówek opieki zdrowotnej na terenie województwa;</li> <li>• Dobrze rozwinięta sieć szpitali;</li> <li>• Duża aktywność organizacji pozarządowych na terenie województwa i dynamicznie rozwijający się sektor ekonomii społecznej;</li> <li>• Wysoka przedsiębiorczość i zaradność ekonomiczna mieszkańców regionu;</li> <li>• Relatywnie wysoki poziom bezpieczeństwa publicznego w większości powiatów (z wyjątkiem zagrożeń powodziowych).</li> </ul>	<ul style="list-style-type: none"> <li>• Wysokie bezrobocie w większości powiatów i niekorzystna struktura bezrobocia - bezrobocie długotrwałe i dziedziczne;</li> <li>• Zauważalna migracja młodych, wykształconych mieszkańców województwa do większych ośrodków aglomeracyjnych w Polsce (np. Poznań, Wrocław) i za granicę;</li> <li>• Nasilone zjawisko problemów społecznych wśród starszych pokoleń zamieszkujących obszary byłych PGR - nieporadność życiowa, brak motywacji do poszukiwania i podejmowania pracy;</li> <li>• Niska mobilność pracowników;</li> <li>• Niedostateczna intensyfikacja działań z zakresu doradztwa zawodowego wśród uczniów szkół podstawowych i gimnazjalnych, a także wśród ich rodziców (brak systemu wsparcia);</li> <li>• Nisko zakrojona współpraca przedsiębiorstw ze szkołami (szczególnie o profilu zawodowym) w zakresie dostosowywania kierunków kształcenia do potrzeb gospodarki regionalnej;</li> <li>• Niskie zatrudnienie w sektorze B+R;</li> <li>• Braki infrastrukturalne w bazie kształcenia zawodowego - braki lokalowe, brak specjalistycznego sprzętu do kształcenia zawodowego oraz odpowiednio przygotowanych nauczycieli;</li> <li>• Niekorzystne proporcje studentów kierunków humanistycznych i administracyjnych w stosunku do kierunków technicznych;</li> <li>• Niedobór kadry lekarskiej;</li> <li>• Niskie zainteresowanie wykształceniem technicznym i zawodowym wśród młodzieży;</li> <li>• Ograniczona dostępność do żłobków, przedszkoli</li> </ul>



	<p>i placówek wychowania przedszkolnego;</p> <ul style="list-style-type: none"> <li>• Utrudniony dostęp do ambulatoryjnej opieki zdrowotnej i specjalistycznych usług medycznych;</li> <li>• Niedobór usług medyczno - opiekuńczych dla osób starszych;</li> <li>• Wzrost presji na środowisko przyrodnicze i środowisko człowieka oraz warunki życia, związany z rozwojem gospodarczym i rozwojem transportu (zwłaszcza drogowego), a także z propagowanym modelem konsumpcji.</li> </ul>
<b>Infrastruktura komunikacyjna</b>	
<ul style="list-style-type: none"> <li>• Dobra i stale poprawiająca się dostępność komunikacyjna regionu - autostrady, drogi ekspresowe (autostrada A2, A18 i droga ekspresowa S3 zaliczane do sieci TEN-T);</li> <li>• Dobra dostępność kolejowa regionu, w tym przebieg linii kolejowych o znaczeniu międzynarodowym wraz z planami ich rozbudowy i modernizacji;</li> <li>• Dostęp do portów lotniczych - niewielka odległość od międzynarodowych portów lotniczych (Berlin, Poznań, Wrocław, Szczecin) oraz infrastruktura lotniska w Babimoście;</li> <li>• Zadowolająca gęstość dróg na terenie większości powiatów;</li> <li>• Potencjał transportowy rzek przepływających przez województwo (Odra a także Warta i Noteć);</li> <li>• Dostęp do projektowanej, międzynarodowej drogi wodnej E70.</li> </ul>	<ul style="list-style-type: none"> <li>• Niezadowolający stan techniczny dużej części dróg wszystkich kategorii;</li> <li>• Brak przepraw mostowych w ważnych ciągach komunikacyjnych województwa;</li> <li>• Brak odpowiedniego skomunikowania dróg lokalnych z projektowanymi oraz budowanymi ciągami ekspresowymi i autostradowymi;</li> <li>• Zdegradowana infrastruktura kolejowa (tory, dworce kolejowe), także w przypadku linii magistralnych - wydłużanie czasów przejazdu;</li> <li>• Brak elektryfikacji niektórych odcinków ważnych linii kolejowych, np. 203 Kostrzyn n. Odrą - Gorzów Wlkp. - Krzyż;</li> <li>• Zdegradowana i nieczynna infrastruktura służąca do transportu wodnego (porty, przystanie, zamulone tory wodne);</li> <li>• Niezadowolająca jakość i częstość połączeń komunikacji publicznej, w szczególności obszarów wiejskich z większymi miastami;</li> <li>• Nieodpowiadający potrzebom stan połączeń drogowych i kolejowych z lotniskiem w Babimoście;</li> <li>• Słabo rozwinięty transport multimodalny;</li> <li>• Niewystarczająca ilość połączeń transgranicznych z Niemcami;</li> <li>• Problemy z zapewnieniem regularnych połączeń lotniczych w porcie w Babimoście;</li> <li>• Utrudniony dostęp do szerokopasmowego Internetu, w szczególności na obszarach wiejskich.</li> </ul>

Infrastruktura energetyki i ochrony środowiska	
<ul style="list-style-type: none"> <li>• Produkcja energii elektrycznej w skojarzeniu z wytwarzaniem ciepła w nowoczesnych źródłach wytwórczych wykorzystujących lokalne zasoby gazu ziemnego;</li> <li>• Dobrze wykorzystany potencjał energetyki wodnej;</li> <li>• Istniejący potencjał energii ze źródeł odnawialnych;</li> <li>• Rozwiązana gospodarka ściekowa w większości miast.</li> </ul>	<ul style="list-style-type: none"> <li>• Słaby rozwój sieci najwyższych napięć oraz zły stan elektroenergetycznej sieci dystrybucyjnej;</li> <li>• Niewystarczająco rozbudowana sieć gazownicza i występujące braki przepustowości gazociągów;</li> <li>• Niezadawalający stan techniczny sieci ciepłowniczych i węglowych źródeł wytwórczych oraz znaczny udział „niskiej emisji”;</li> <li>• Brak w pełni uregulowanej gospodarki wodno - ściekowej i gospodarki odpadami w niektórych obszarach województwa;</li> <li>• Niewystarczający system oczyszczania ścieków w stosunku do skali użytkowania wody;</li> <li>• Nerozwiązana kompleksowo gospodarka wodno - ściekowa w województwie (poza miastami) - nierównomierny rozwój infrastruktury kanalizacyjnej w stosunku do wodociągowej;</li> <li>• Niezadawalający stan urządzeń melioracyjnych i przeciwpowodziowych (wałów przeciwpowodziowych, rowów melioracyjnych, kanałów, zbiorników retencyjnych, zamulenie koryt rzecznych itp.).</li> </ul>
Walory przyrodnicze	
<ul style="list-style-type: none"> <li>• Unikatowe, cenne walory przyrodnicze województwa: <ul style="list-style-type: none"> <li>✓ wysoki wskaźnik lesistości;</li> <li>✓ duża liczba jezior;</li> <li>✓ duży odsetek obszarów chronionych;</li> <li>✓ unikatowe na skalę europejską osobliwości przyrodnicze;</li> </ul> </li> <li>• Obszary atrakcyjne dla nowego osadnictwa, sprzyjające budowaniu oferty dla mieszkańców z dużych aglomeracji miejskich i tym samym równoważących niekorzystne tendencje demograficzne;</li> <li>• Czyste, w małym stopniu przekształcone środowisko naturalne na przeważającej części obszaru województwa;</li> <li>• Poprawa stanu środowiska naturalnego obserwowana w ciągu ostatnich lat (m.in. czystość wód w rzekach, odradzanie się zasobów przyrodniczych w dolinie Odry</li> </ul>	<ul style="list-style-type: none"> <li>• Niezagospodarowanie bądź nieudostępnienie części posiadanych przez województwo zasobów przyrodniczych - brak pomysłu na wykorzystanie oraz brak spójnej oferty regionalnej wykorzystującej walory przyrodnicze;</li> <li>• Okresowo występujące zanieczyszczenia niektórych jezior, szczególnie uciążliwe na terenach atrakcyjnych turystycznie.</li> </ul>



<p>spowodowane zmniejszeniem dopływu zanieczyszczeń przemysłowych i rolniczych);</p> <ul style="list-style-type: none"> <li>Zasoby bogactw naturalnych i związane z nim możliwości rozwoju różnych branż.</li> </ul>	
Turystyka, rekreacja i dziedzictwo kulturowe	
<ul style="list-style-type: none"> <li>Duża atrakcyjność turystyczna walorów przyrodniczych oraz obiektów dziedzictwa kulturowego;</li> <li>Jeziora i rzeki jako potencjał turystyczny województwa;</li> <li>Doskonale warunki do rozwoju turystyki aktywnej i rekreacji;</li> <li>Bogate, różnorodne zasoby dziedzictwa kulturowego;</li> <li>Unikatowość na skalę krajową i międzynarodową niektórych walorów województwa, np.: Międzyrzecki Rejon Umocniony, Park Mużakowski, Park Narodowy „Ujście Warty”, tradycje winiarskie.</li> </ul>	<ul style="list-style-type: none"> <li>Niezadawalający stan ilościowy i jakościowy posiadanej bazy turystycznej - miejsca noclegowe, szlaki turystyczne, infrastruktura towarzysząca;</li> <li>Brak spójnej polityki rozwoju turystyki i współpracy podmiotów (samorządy, LOTUR, PTTK i inne);</li> <li>Brak spójnej, regionalnej oferty turystycznej, zunifikowanych materiałów wydawniczych oraz koordynacji działań promocyjnych;</li> <li>Słabo zaakcentowana współpraca pomiędzy podmiotami działającymi w obszarze turystyki;</li> <li>Degradacja infrastruktury turystycznej i niezadawalające zainteresowanie tą gałęzią gospodarki na terenie województwa wśród inwestorów;</li> <li>Zły stan techniczny większości zabytków architektury, konieczność pilnych, kosztownych remontów;</li> <li>Zróżnicowany stopień dostępności mieszkańców województwa do oferty turystycznej i kulturalnej;</li> <li>Niewystarczające wsparcie dla indywidualnych inicjatyw tak społecznych, jak i komercyjnych w turystyce.</li> </ul>

### 3.2 Czynniki zewnętrzne

Szanse	Zagrożenia
<ul style="list-style-type: none"> <li>Ułatwiona z racji położenia współpraca międzynarodowa z partnerami niemieckimi i z innych krajów Europy Zachodniej;</li> <li>Położenie w niedużej odległości od ośrodków metropolitalnych - pomiędzy aglomeracją poznańską, wrocławską, szczecińską i berlińską, a także Dreznem;</li> <li>Poprawa zewnętrznej dostępności komunikacyjnej regionu za sprawą planowanej centralnie budowy nowych dróg - m.in. autostrady A2 i A18, drogi szybkiego ruchu S3 i budowy obwodnic oraz modernizacji linii kolejowych;</li> <li>Utworzenie Środkowoeuropejskiego Korytarza Transportowego (CETC);</li> </ul>	<ul style="list-style-type: none"> <li>Niedostrzeżenie znaczenia i skali problemów województwa lubuskiego i całego pogranicza zachodniego przez krajowe ośrodki decyzyjne;</li> <li>Postępująca degradacja linii kolejowych i szlaków wodnych;</li> <li>Niezadawalająca oferta komunikacji publicznej w zakresie dojazdów do ośrodków administracyjnych w województwie (Gorzów Wlkp., Zielona Góra) i poza nimi (Poznań, Wrocław, Szczecin, Warszawa, Berlin);</li> <li>Konkurencja w zakresie oferty turystycznej i promocji ze strony województw posiadających atrakcyjniejsze walory - trudności w wykreowaniu własnej oryginalnej oferty;</li> </ul>