

8. Ssaki

Wstęp

W województwie lubuskim stwierdzono dotychczas występowanie 70. gatunków ssaków, łącznie z gatunkami wymarłymi, introdukowanymi oraz migrującymi (Gabryś i in. 2005, 2006) (Ryc. 1, Tab. 1). Skład gatunkowy teriofauny regionu związany jest z obecnością dużych rzek Odry i Warty, tworzących w strefie dolin dogodne środowisko życia dla wielu gatunków ssaków. Doliny rzeczne stanowią też główny szlak migracji średnich i dużych ssaków. Charakterystyczne dla regionu są również rozległe, suche siedliska borowe, gdzie fauna ssaków jest z reguły uboższa. Stopień poznania lokalnej teriofauny wzrósł w ostatnich latach, niemniej badania wymagają nadal kontynuacji. Świadczą o tym m. in. stwierdzenia w ostatnich latach nowych dla regionu gatunków ssaków.

W lokalnej faunie ssaków przeważają gatunki szeroko rozprzestrzenione i związane z typowymi dla siebie siedliskami. Dużą grupę stanowią drobne ssaki *Micromammalia*. W lasach dominuje zespół ssaków z ryjówką aksamitną *Sorex araneus*, nornicą rudą *Myodes glareolus* i myszą leśną *Apodemus flavicollis*. Na terenach otwartych upraw rolnych duże liczebności osiągają nornik zwyczajny *Microtus arvalis* i mysz polna *Apodemus agrarius*. W dolinach rzecznych popularna jest badylarka *Micromys minutus* oraz nornik północny *Microtus oeconomus*. Charakterystyczne dla województwa lubuskiego zwarte kompleksy leśne np. Puszcza Rzepińska, stanowią doskonale warunki dla rozwoju populacji łownych ssaków kopytnych: sarny *Capreolus capreolus*, jelenia europejskiego *Cervus elaphus* i dzika *Sus scrofa*. Lubuskie populacje wymienionych gatunków należą do najliczniejszych w kraju. Dzik wykazuje w ostatnich latach postępującą synantropizację i coraz częściej obserwowany jest również na terenach miejskich np. w Zielonej Górze.

Istotną grupą ssaków regionu są gatunki obce, któ-

re pojawiły się wskutek nieprzemyślanych introdukcji prowadzonych przez człowieka. Stałym elementem fauny dolin rzecznych jest prowadząca ziemnowodny tryb życia norka amerykańska *Mustela vison*. Obcym elementem w krajowej faunie jest również piżmak *Ondatra zibethicus*, niegdyś szeroko rozpowszechniony, ale w ostatnich latach rzadko spotykany. Hodowanym gryzoniem południowoamerykańskim, spotykanym również w stanie dzikim, jest nutria *Myocastor coypus*. Brakuje w chwili obecnej danych o statusie populacji tego gatunku. Po niemieckiej stronie Odry jest on częsty i rozmnaża się na wolności. Introdukowanym w województwie zajęczakiem jest dziki królik *Oryctolagus cuniculus*, jednak większość osobników spotykanych na wolności pochodzi z hodowli. Pierwotną ojczyzną tego gatunku jest północno-zachodnia Afryka i półwysep Iberyjski.

Groźnym przybyszem jest szop pracz *Procyon lotor*, mogący wyrządzać poważne szkody, głównie w awifaunie. Populacja lubuska tego drapieżnika jest w chwili obecnej największa w Polsce i znajduje się w fazie rozwoju. Udokumentowane są przypadki wyprowadzania młodych przez szopy w kilku miejscach w regionie. Pospolitym drapieżnikiem w naszych lasach jest pochodzący ze wschodniej Azji jenot *Nyctereutes procyonoides*.

Faunę ssaków łownych wzbogacił hodowany w kilku rejonach województwa, pochodzący z basenu Morza Śródziemnego, daniel *Dama dama*. Poza ośrodkami hodowlanymi spotykane są daniela dziko żyjące, np. w rejonie Krzystkowic. Introdukowanym ssakiem łownym jest również muflon *Ovis ammon musimon*. W lubuskim nie ma obecnie stałej populacji tego gatunku. Obserwowane pojedyncze muflony to osobniki migrujące. Pochodzą one prawdopodobnie z obszaru Niemiec, gdzie w strefie przygranicznej są bardzo liczne.

8.1. Gatunki specyficzne i wyróżniające ssaki województwa lubuskiego

Przy omawianiu fauny ssaków województwa lubuskiego nie sposób pominąć taksonów, które w regionie wymarły. Do gatunków wymarłych w skali kraju (EXP) według Głowacińskiego (2001a) należą suseł moręgowany *Spermophilus citellus* oraz norka europejska *Mustela lutreola*. Suseł moręgowany był gatunkiem licznym na południu regionu jeszcze na początku XX wieku. W lubuskim przebiegała wówczas północna granica zasięgu geograficznego tego gryzonia. Sięgała ona doliny Odry w rejonie Zielonej Góry.

Ostatnie wzmianki o obserwacjach susłów w regionie pochodzą z lat 60. XX wieku z okolic Żar (Surdacki 1965, 1983b). Brak danych historycznych o rozmieszczeniu na Ziemi Lubuskiej norki europejskiej. Prawdopodobnie wyginęła do pierwszej połowy XIX wieku (Głowaciński 2001b).

Za wymarłe w regionie można uznać dodatkowo dwa gatunki: chomika europejskiego *Cricetus cricetus* i żołądnicę *Eliomys quercinus*. Chomik europejski nie należy do gatunków zagrożonych wyginięciem i nadal jest rozprzestrzeniony w dużej części kraju. Jego status jest jednak słabo poznany i gatunek znajduje się na Polskiej Czerwonej Liście Zwierząt. Lubuska populacja chomika drastycznie zmniejszyła liczebność w latach 70. XX wieku (Surdacki 1973, 1983a). Obecnie niestwierdzane są czynne stanowiska zarówno w regionie, jak i w całej zachodniej Polsce.

Żołądnica ma w Polskiej Czerwonej Księdze Zwierząt status gatunku skrajnie zagrożonego (CR) i od wielu lat nie wykazano w kraju czynnych stanowisk tego gryzonia. W latach 20. XX wieku stwierdzona została w miejscowości Stanów na Ziemi Lubuskiej. Obserwacja ta jest jedynym potwierdzeniem występowania tego rzadkiego gatunku w regionie (Pax 1925). Wieloletni brak danych o czynnych stanowiskach wskazuje, że gatunek ten można uznać za wymarły w Polsce.

Gatunkiem silnie zagrożonym wyginięciem (EN), wpisanym do Polskiej Czerwonej Księgi Zwierząt jest nocek łydkowłosy *Myotis dasycneme*. Rezerwat „Nietoperek” oraz bunkry naziemne MRU zaliczane są w Polsce do najważniejszych miejsc hibernacji tego rzadkiego nietoperza. Poza okresem zimowym nocek łydkowłosy obserwowany jest w regionie sporadycznie.

Do kategorii gatunków silnie zagrożonych (EN) należy również żubr *Bison bonasus*. Gatunek ten nie ma jednak w regionie stałej populacji i jest stwierdzany sporadycznie w północnej części województwa. Obserwowany w okolicach Gorzowa Wielkopolskiego osobnik migrował z populacji zasiedlającej pobliskie Lasy Wałeckie.

Do gatunków wysokiego ryzyka (VU) zaliczany jest borowiaczek *Nyctalus leisleri*. Stwierdzany był dotychczas na pięciu stanowiskach. Wszystko wskazuje na to, iż gatunek ten może być liczniejszy niż jest to wykazywane.

Gatunkiem należącym do kategorii niższego ryzyka (NT), ale bliskim zagrożenia jest nocek Bechsteina *Myotis bechsteinii*, znany w regionie jedynie z miejsc hibernacji oraz mroczek pozłocisty *Eptesicus nilssonii*. Do tej kategorii należy również popielica *Glis glis*, której status w regionie jest nieznan. Znane jest czynne stanowisko tego pięknego gryzonia w rezerwacie Buczyna Szprotawska. Potencjalnie jednak ist-

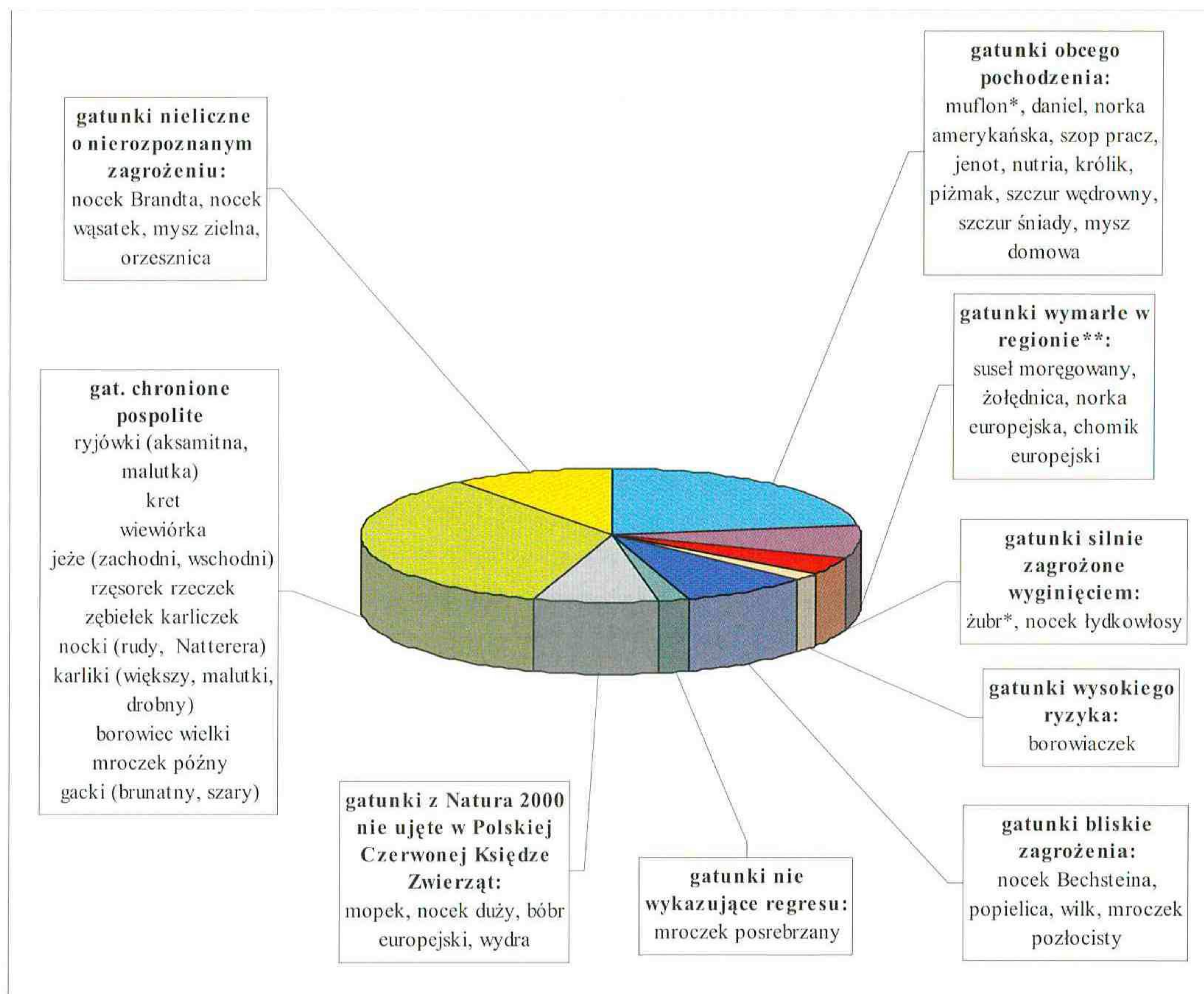
nieje możliwość, że popielica ma czynne stanowiska w innych, zachowanych jeszcze fragmentach starych lasów bukowych.

Po latach nieobecności powrócił na Ziemię Lubuską wilk *Canis lupus*, uważany za gatunek niższego ryzyka (NT). W wielu miejscach regionu obserwowane są od wielu lat pojedyncze migrujące osobniki. Jednym z istotniejszych szlaków migracyjnych gatunku z południa na północ jest dolina Odry. Stała, rozwijająca się populacja zlokalizowana jest w rejonie Krosna Odrzańskiego, w Puszczy Rzepińskiej, a także w dolinie Nysy Łużyckiej na południu województwa. Od kilku lat bytujące w tych okolicach watahy wyprowadzają młode i doskonale zaadaptowały się do lokalnych warunków środowiskowych. Wilki są cennym elementem środowiska naturalnego i w znaczący sposób wzbogacają bioróżnorodność Ziemi Lubuskiej. Analizy środowiskowe wskazują, że na terenie województwa panują bardzo dobre warunki środowiskowe dla populacji wilków (Jędrzejewski i in. 2008).

Do ssaków chronionych programem Natura 2000 zaliczają się w lubuskim: nocek Bechsteina *Myotis bechsteinii*, nocek łydkowłosy *Myotis dasycneme*, nocek duży *Myotis myotis*, mopek *Barbastella barbastellus*, suseł moręgowany *Spermophilus citellus*, bóbr europejski *Castor fiber*, wilk *Canis lupus*, norka europejska *Mustela lutreola*, wydra *Lutra lutra* oraz żubr *Bison bonasus*.

Naturalna populacja bobra europejskiego w zachodniej Polsce wymarła pod koniec XVIII wieku (Pax 1921). Reintrodukcje gatunku w regionie rozpoczęto w 1985 roku. Pierwsze osobniki wsiedlono na rzekach: Pliszka, Brzeźniczanka i Bóbr (Graczyk i in. 1986). Obecnie ostoje bobrowe rozmieszczone są na całym obszarze województwa. Bobry są najliczniejsze w rejonie największych rzek regionu: Odry i Warty. Licznie zasiedlają również lubuskie jeziora. Problemem jest zakładanie nor w wałach przeciwpowodziowych, co osłabia ich konstrukcję. Jedynym rozwiązaniem tego problemu jest odsunięcie wałów od koryta rzeki na odcinkach, gdzie znajdują się one w bezpośrednim sąsiedztwie.

Poznanie fauny Ziemi Lubuskiej było dotychczas niewystarczające. Intensyfikacja badań w ostatnich latach zaowocowała odkryciem dla fauny regionu trzech nowych gatunków. Po 2000 roku stwierdzono nowe stanowisko myszy zielnej *Apodemus uralensis*, szczura śniadego *Rattus rattus* oraz mroczka posrebrzanego *Vespertilio murinus* (Cichocki i in. 2005, Cichocki i in. 2006). Ten ostatni wymieniony jest w Polskiej Czerwonej Księdze Zwierząt - Kręgowce jako gatunek najmniejszej troski (LC), niewykazujący na razie regresu populacyjnego (Głowaciński 2001a).



Ryc. 1. Skład teriofauny województwa lubuskiego z podziałem na kategorie zagrożeń.

* brak stałej populacji, obserwowane osobniki migrujące;

** gatunki wymarłe uwzględnione w Polskiej Czerwonej Księdze Zwierząt oraz wymarłe w granicach województwa lubuskiego.



Bóbr europejski *Castor fiber* (fot. G. Sawko)

Tabela 1. Status gatunkowy i ochronny ssaków (*Mammalia*) w województwie lubuskim:

+ - rzadki, ++ - średnio pospolity, +++ - pospolity, W - wymarły w regionie, M - osobniki migrujące.

Gatunki uszeregowano w porządku systematycznym (Mitchell-Jones i in. 1999).

Status ochronny na podstawie: Adamski i in. (2004), Głowaciński (2001 a, 2002), Mitchell-Jones i in. (1999).

Kategorie zagrożenia (Głowaciński 2001 a, Adamski i in. 2004): EXP (Extinct in Poland) [= EX (Głowaciński 2002)] - gatunki zanikłe lub prawdopodobnie zanikłe, CR (Critically Endangered) - gatunki skrajnie zagrożone, EN (Endangered) - gatunki bardzo wysokiego ryzyka, silnie zagrożone, VU (Vulnerable) - gatunki wysokiego ryzyka, narażone na wyginięcie, NT (Near Threatened) - gatunki niższego ryzyka, ale bliskie zagrożenia, LC (Least Concern) - gatunki w kraju niewykazujące na razie regresu populacyjnego i nienależące do zbyt rzadkich, a nawet lokalnie i/lub czasowo zwiększające swój stan posiadania, a także takie, które reprezentowane są przez populacje marginalne, ledwie zaznaczające się i nietrwale, DD (Data Deficient) - gatunki, o których dane są niewystarczające.

Lp.	Gatunek	Występowanie w województwie lubuskim	Status ochronny
1.	Jeż zachodni <i>Erinaceus europaeus</i>	+++	Gatunek chroniony w Polsce Konwencja Berneńska, Załącznik III
2.	Jeż wschodni <i>Erinaceus concolor</i>	+++	Gatunek chroniony w Polsce
3.	Ryjówka aksamitna <i>Sorex araneus</i>	+++	Gatunek chroniony w Polsce Konwencja Berneńska, Załącznik III
4.	Ryjówka malutka <i>Sorex minutus</i>	+++	Gatunek chroniony w Polsce Konwencja Berneńska, Załącznik III
5.	Rzęsorek rzeczek <i>Neomys fodiens</i>	++/+++	Gatunek chroniony w Polsce Konwencja Berneńska, Załącznik III
6.	Zębielek karliczek <i>Crocidura suaveolens</i>	++	Gatunek chroniony w Polsce Konwencja Berneńska, Załącznik III
7.	Kret <i>Talpa europaea</i>	+++	Gatunek chroniony w Polsce
8.	Nocek Bechsteina <i>Myotis bechsteinii</i>	+	Gatunek chroniony w Polsce Konwencja Berneńska, Załącznik II Konwencja Bońska, Załącznik II Dyrektywa Siedliskowa UE, Załącznik IV Natura 2000 Polska Czerwona Lista - NT Polska Czerwona Księga - NT
9.	Nocek Brandta <i>Myotis brandtii</i>	++	Gatunek chroniony w Polsce Konwencja Berneńska, Załącznik II Konwencja Bońska, Załącznik II Dyrektywa Siedliskowa UE, Załącznik IV
10.	Nocek łydkowłosy <i>Myotis dasycneme</i>	+	Gatunek chroniony w Polsce Konwencja Berneńska, Załącznik II Konwencja Bońska, Załącznik II Dyrektywa Siedliskowa UE, Załącznik IV Natura 2000 Polska Czerwona Lista - EN Polska Czerwona Księga - EN
11.	Nocek rudy <i>Myotis daubentonii</i>	+++	Gatunek chroniony w Polsce Konwencja Berneńska, Załącznik II Konwencja Bońska, Załącznik II Dyrektywa Siedliskowa UE, Załącznik IV
12.	Nocek duży <i>Myotis myotis</i>	++	Gatunek chroniony w Polsce Konwencja Berneńska, Załącznik II Konwencja Bońska, Załącznik II Dyrektywa Siedliskowa UE, Załącznik IV Natura 2000

13.	Nocek wąsatek <i>Myotis mystacinus</i>	+	Gatunek chroniony w Polsce Konwencja Berneńska, Załącznik II Konwencja Bońska, Załącznik II Dyrektywa Siedliskowa UE, Załącznik IV
14.	Nocek Natterera <i>Myotis nattereri</i>	+++	Gatunek chroniony w Polsce Konwencja Berneńska, Załącznik II Konwencja Bońska, Załącznik II Dyrektywa Siedliskowa UE, Załącznik IV
15.	Karlik większy <i>Pipistrellus nathusii</i>	++	Gatunek chroniony w Polsce Konwencja Berneńska, Załącznik II Konwencja Bońska, Załącznik II Dyrektywa Siedliskowa UE, Załącznik IV
16.	Karlik malutki <i>Pipistrellus pipistrellus</i>	+++	Gatunek chroniony w Polsce Konwencja Berneńska, Załącznik II Konwencja Bońska, Załącznik II Dyrektywa Siedliskowa UE, Załącznik IV
17.	Karlik drobny <i>Pipistrellus pygmaeus</i>	+++	Gatunek chroniony w Polsce Konwencja Berneńska, Załącznik II Konwencja Bońska, Załącznik II Dyrektywa Siedliskowa UE, Załącznik IV
18.	Borowiaczek <i>Nyctalus leisleri</i>	+	Gatunek chroniony w Polsce Konwencja Berneńska, Załącznik II Konwencja Bońska, Załącznik II Dyrektywa Siedliskowa UE, Załącznik IV Polska Czerwona Księga - VU
19.	Borowiec wielki <i>Nyctalus noctula</i>	+++	Gatunek chroniony w Polsce Konwencja Berneńska, Załącznik II Konwencja Bońska, Załącznik II Dyrektywa Siedliskowa UE, Załącznik IV
20.	Mroczek pozłocisty <i>Eptesicus nilssonii</i>	+	Gatunek chroniony w Polsce Konwencja Berneńska, Załącznik II Konwencja Bońska, Załącznik II Dyrektywa Siedliskowa UE, Załącznik IV Polska Czerwona Księga - NT
21.	Mroczek późny <i>Eptesicus serotinus</i>	+++	Gatunek chroniony w Polsce Konwencja Berneńska, Załącznik II Konwencja Bońska, Załącznik II Dyrektywa Siedliskowa UE, Załącznik IV
22.	Mroczek posrebrzany <i>Vespertilio murinus</i>	+	Gatunek chroniony w Polsce Konwencja Berneńska, Załącznik II Konwencja Bońska, Załącznik II Dyrektywa Siedliskowa UE, Załącznik IV Polska Czerwona Księga - LC
23.	Mopek <i>Barbastella barbastellus</i>	++	Gatunek chroniony w Polsce Konwencja Berneńska, Załącznik II Konwencja Bońska, Załącznik II Dyrektywa Siedliskowa UE, Załącznik II, IV Polska Czerwona Lista - DD Natura 2000
24.	Gacek brunatny <i>Plecotus auritus</i>	+++	Gatunek chroniony w Polsce Konwencja Berneńska, Załącznik II Konwencja Bońska, Załącznik II Dyrektywa Siedliskowa UE, Załącznik IV
25.	Gacek szary <i>Plecotus austriacus</i>	++	Gatunek chroniony w Polsce Konwencja Berneńska, Załącznik II Konwencja Bońska, Załącznik II Dyrektywa Siedliskowa UE, Załącznik IV

26.	Zając szarak <i>Lepus europaeus</i>	++	W Polsce gatunek łowny
27.	Królik <i>Oryctolagus cuniculus</i>	+	W Polsce gatunek łowny
28.	Wiewiórka pospolita <i>Sciurus vulgaris</i>	+++	Gatunek chroniony w Polsce Konwencja Berneńska, Załącznik III
29.	Suseł moregowany <i>Spermophilus citellus</i>	W	Gatunek chroniony w Polsce Konwencja Berneńska, Załącznik II Dyrektywa Siedliskowa UE, Załącznik II, IV Polska Czerwona Lista - EX Polska Czerwona Księga - EXP Natura 2000
30.	Bóbr europejski <i>Castor fiber</i>	+++	Gatunek objęty w Polsce ochroną częściową Konwencja Berneńska, Załącznik III Dyrektywa Siedliskowa UE, Załącznik II, IV, V Natura 2000
31.	Chomik europejski <i>Cricetus cricetus</i>	W	Gatunek chroniony w Polsce Konwencja Berneńska, Załącznik II Dyrektywa Siedliskowa UE, Załącznik IV Polska Czerwona Lista - DD
32.	Nornica ruda <i>Myodes glareolus</i>	+++	W Polsce gatunek niechroniony
33.	Karczownik ziemnowodny <i>Arvicola terrestris</i>	+++	W Polsce gatunek chroniony częściowo
34.	Piżmak <i>Ondatra zibethicus</i>	+	W Polsce gatunek łowny
35.	Normik bury <i>Microtus agrestis</i>	++/+++	W Polsce gatunek niechroniony
36.	Normik zwyczajny <i>Microtus arvalis</i>	+++	W Polsce gatunek niechroniony
37.	Normik północny <i>Microtus oeconomus</i>	+++	W Polsce gatunek niechroniony
38.	Darniówka zwyczajna <i>Microtus subterraneus</i>	+	W Polsce gatunek niechroniony
39.	Badylarka <i>Micromys minutus</i>	++/+++	W Polsce gatunek chroniony częściowo
40.	Mysz polna <i>Apodemus agrarius</i>	+++	W Polsce gatunek niechroniony
41.	Mysz leśna <i>Apodemus flavicollis</i>	+++	W Polsce gatunek niechroniony
42.	Mysz zaroślowa <i>Apodemus sylvaticus</i>	++	W Polsce gatunek chroniony częściowo
43.	Mysz zielna <i>Apodemus uralensis</i>	+	W Polsce gatunek niechroniony
44.	Szczur wędrowny <i>Rattus norvegicus</i>	+++	W Polsce gatunek niechroniony
45.	Szczur śniady <i>Rattus rattus</i>	+	W Polsce gatunek niechroniony
46.	Mysz domowa <i>Mus musculus</i>	+++	W Polsce gatunek niechroniony
47.	Popielica <i>Glis glis</i>	+	Gatunek chroniony w Polsce Konwencja Berneńska, Załącznik III Polska Czerwona Księga - NT Polska Czerwona Lista - NT
48.	Orzesznica <i>Muscardinus avellanarius</i>	+	W Polsce gatunek chroniony Konwencja Berneńska, Załącznik III Dyrektywa Siedliskowa UE, Załącznik IV
49.	Żołędnicza <i>Eliomys quercinus</i>	W	Gatunek chroniony w Polsce Konwencja Berneńska, Załącznik III Polska Czerwona Lista - CR Polska Czerwona Księga - CR
50.	Nutria <i>Myocastor coypus</i>	+	W Polsce gatunek hodowlany

51.	Wilk <i>Canis lupus</i>	++	W Polsce gatunek chroniony Konwencja Berneńska, Załącznik II Dyrektywa Siedliskowa UE, Załącznik II, IV Polska Czerwona Księga - NT Polska Czerwona Lista - NT Konwencja Waszyngtońska (CITES), Załącznik II Natura 2000
52.	Lis <i>Vulpes vulpes</i>	+++	W Polsce gatunek łowny
53.	Jenot <i>Nyctereutes procyonoides</i>	+++	W Polsce gatunek łowny
54.	Szop pracz <i>Procyon lotor</i>	++	W Polsce gatunek łowny
55.	Gronostaj <i>Mustela erminea</i>	++	Gatunek chroniony w Polsce Konwencja Berneńska, Załącznik III
56.	Norka europejska <i>Mustela lutreola</i>	W	Gatunek chroniony w Polsce Konwencja Berneńska, Załącznik II Dyrektywa Siedliskowa UE, Załącznik II, IV Natura 2000 Polska Czerwona Lista - EX Polska Czerwona Księga - EXP
57.	Łasica <i>Mustela nivalis</i>	+++	Gatunek chroniony w Polsce Konwencja Berneńska, Załącznik III
58.	Tchórz zwyczajny <i>Mustela putorius</i>	+ / +++	W Polsce gatunek łowny Konwencja Berneńska, Załącznik III Dyrektywa Siedliskowa UE, Załącznik V
59.	Norka amerykańska <i>Mustela vison</i>	+++	W Polsce gatunek łowny
60.	Kuna domowa <i>Martes foina</i>	+++	W Polsce gatunek łowny Konwencja Berneńska, Załącznik III
61.	Kuna leśna <i>Martes martes</i>	+++	W Polsce gatunek łowny Konwencja Berneńska, Załącznik III Dyrektywa Siedliskowa UE, Załącznik V
62.	Borsuk <i>Meles meles</i>	++	W Polsce gatunek łowny Konwencja Berneńska, Załącznik III
63.	Wydra <i>Lutra lutra</i>	+++	Gatunek chroniony w Polsce (za wyjątkiem występującej na obszarze stawów rybnych, uznanych za obręby hodowlane) Konwencja Berneńska, Załącznik II Dyrektywa Siedliskowa UE, Załącznik II, IV Konwencja Waszyngtońska (CITES), Załącznik I Natura 2000
64.	Dzik <i>Sus scrofa</i>	+++	W Polsce gatunek łowny
65.	Daniel <i>Dama dama</i>	++	W Polsce gatunek łowny
66.	Jeleń europejski <i>Cervus elaphus</i>	+++	W Polsce gatunek łowny
67.	Łoś <i>Alces alces</i>	+	W Polsce gatunek łowny z całorocznym okresem ochronnym Konwencja Berneńska, Załącznik III
68.	Sarna <i>Capreolus capreolus</i>	+++	W Polsce gatunek łowny Konwencja Berneńska, Załącznik III
69.	Żubr <i>Bison bonasus</i>	M	W Polsce gatunek chroniony Konwencja Berneńska, Załącznik III Dyrektywa Siedliskowa UE, Załącznik II, IV Natura 2000 Czerwona Lista IUCN - EN Polska Czerwona Lista - EN Polska Czerwona Księga - EN
70.	Muflon <i>Ovis ammon musimon</i>	M	W Polsce gatunek łowny

8.2. Najcenniejsze obszary pod względem występowania ssaków

Najcenniejszym z punktu widzenia ochrony ssaków miejscem w regionie jest Międzyrzecki Rejon Umocniony (MRU) wraz z bunkrami wolnostojącymi. Podziemia MRU uważane są za największe hibernakulum nietoperzy w kraju i jedno z największych w Europie. Rezerwat chroni unikatowe miejsce zimowania dla ponad 30 000 nietoperzy należących do 12. gatunków (Sachanowicz i Ciechanowski 2005). Stanowią one obiekt zainteresowania chiropterologów z całego świata. Gatunkami występującymi w MRU najliczniej są nocek rudy *Myotis daubentonii* i nocek duży. Populacje obu gatunków osiągają liczebności dochodzące do kilkunastu tysięcy osobników. Nocek Bechsteina i nocek łydkowłosy nie są gatunkami zbyt licznymi w MRU. Wykazywane liczebności hibernujących nietoperzy obu gatunków są jednak najwyższe na terenie kraju. Chroniący podziemia MRU rezerwat „Nietoperek” ma wykraczające poza granice regionu znaczenie dla ochrony chiropterofauny (Tab. 2.).

Tabela 2. Nietoperze *Chiroptera* hibernujące w Międzyrzeckim Rejonie Umocnionym (dane z 2005 roku) (Sachanowicz i Ciechanowski 2005)

Lp.	Gatunek	Liczebność populacji (szacunkowa)
1.	Nocek duży <i>Myotis myotis</i>	18 700 osobników
2.	Nocek rudy <i>Myotis daubentonii</i>	6 800-17 200 osobników
3.	Nocek Natterera <i>Myotis nattereri</i>	3 600 osobników
4.	Mopek <i>Barbastella barbastellus</i>	800-1 600 osobników
5.	Gacek brunatny <i>Plecotus auritus</i>	800 osobników
6.	Nocek wąsatek <i>Myotis mystacinus</i>	kilkadziesiąt osobników
7.	Nocek Brandta <i>Myotis brandtii</i>	kilkadziesiąt osobników
8.	Nocek Bechsteina <i>Myotis bechsteinii</i>	24 osobniki
9.	Mroczek późny <i>Eptesicus serotinus</i>	kilkanaście osobników
10.	Nocek łydkowłosy <i>Myotis dasycneme</i>	6-10 osobników
11.	Gacek szary <i>Plecotus austriacus</i>	kilka osobników
12.	Karlik malutki <i>Pipistrellus pipistrellus</i>	1-2 osobniki

Cennymi miejscami hibernacji nietoperzy są również: Twierdza Kostrzyn oraz bunkry naziemne we wsiach: Nietkowice, Skąpe, Rokitnica, Niesulice, Mostki, Staropole, Pieski, St. Kursko, St. Dworek, Skwierzyna i Wysoka (Szkudlarek i in. 2001).

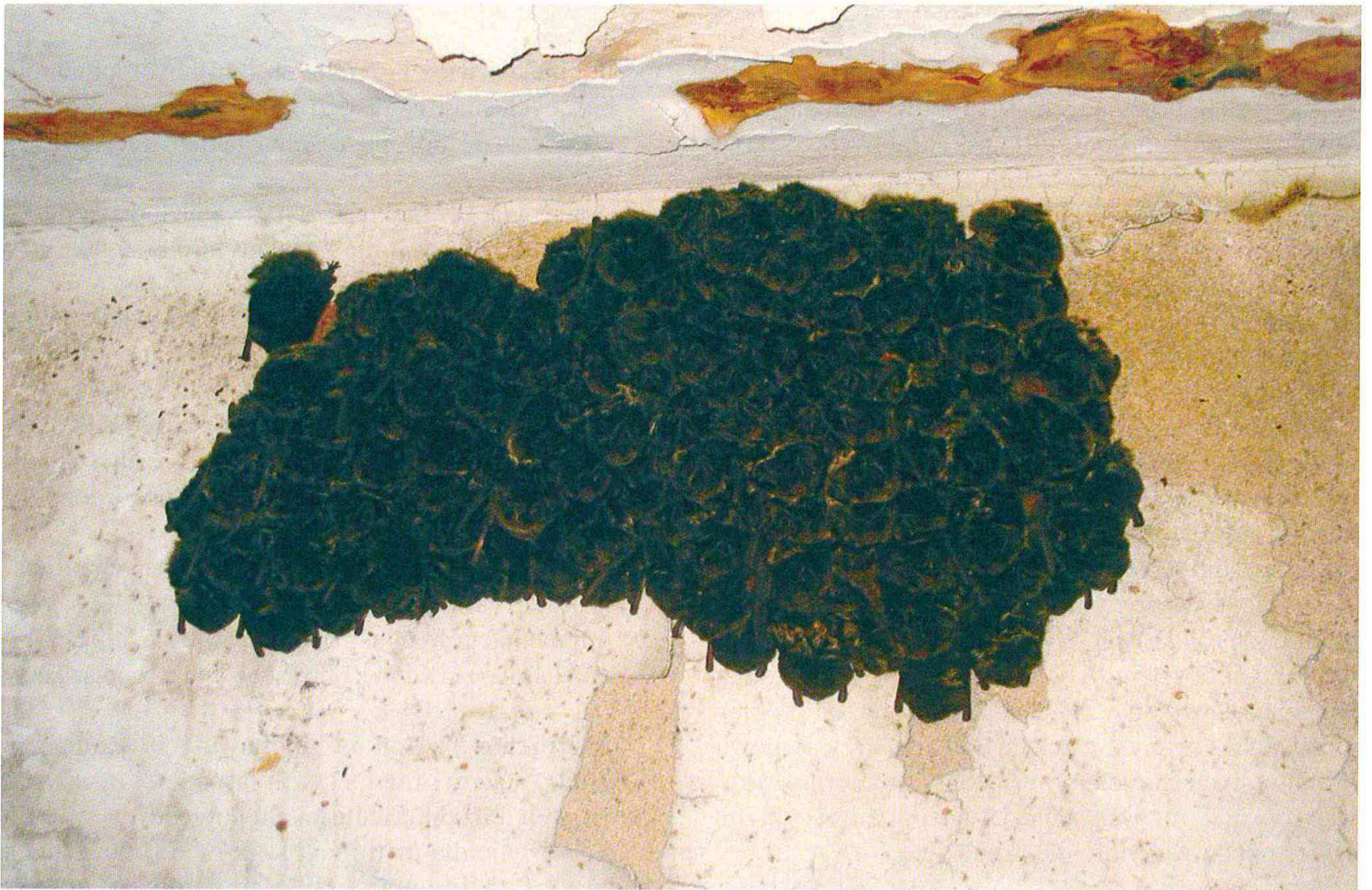
Unikatowym ekosystemem jest chroniona rezerwatem Buczyna Szprotawska. Oprócz walorów botanicznych jest to obszar, na którym zlokalizowane jest jedyne w województwie stanowisko popielicy. Tworzy ona w rezerwacie stabilną populację.

8.3. Najważniejsze zagrożenia dla ssaków i sposoby zachowania ich zasobów

Ustalenie wszystkich zagrożeń dla fauny ssaków województwa lubuskiego oraz precyzyjne określenie statusu poszczególnych gatunków, we wszystkich jednostkach administracyjnych regionu jest na dzisiaj niemożliwe. Przyczyną jest brak inwentaryzacji przyrodniczych dla terenów znajdujących się poza parkami narodowymi i krajobrazowymi oraz rezerwatami.

Nietoperze są lepiej poznaną grupą ssaków regionu. Szczególnie w rejonie rezerwatu „Nietoperek”. Objęcie ochroną prawną bunkrów, wchodzących w skład Międzyrzeckiego Rejonu Umocnionego, nie chroni jednak lokalnej chiropterofauny w wystarczający sposób. Głównym zagrożeniem dla hibernujących nietoperzy jest nasilająca się presja ze strony turystów w okresie, gdy podziemia wyłączone są z użytkowania. Obecność ludzi powoduje w tym czasie wybudzanie się nietoperzy i zagrażającą ich życiu utratę energii. W bunkrach często obserwowane były akty wandalizmu, np. używanie materiałów wybuchowych, palenie ognisk, niszczenie krat oraz zabijanie nietoperzy. Sytuacja ulega poprawie wraz z realizacją założeń programu Natura 2000. Likwidacją nielegalnego ruchu turystycznego zainteresowani są również dzierżawcy podziemi oraz lokalne władze administracyjne.

Poważnym zagrożeniem dla nietoperzy są farmy wiatrowe. W chwili obecnej realizowane są projekty budowy wiatraków w szczególnie wietrznych rejonach województwa, m.in. nad Odrą w okolicach Słubic. Produkcja energii z wykorzystaniem wiatraków, uważana za czystą technologicznie i bezpieczną dla środowiska, ma jednak negatywny wpływ na nietoperze, a także na drobne ssaki i faunę glebową. Nieodpowiednio zlokalizowane farmy, np. w pobliżu lasów, mogą zniszczyć lokalną populację. Nietoperze giną wpadając w skrzydła pracujących wiatraków. Groźne dla nietoperzy jest również zlokalizowanie ferm wiatrowych na trasach



Mopki *Barbastella barbastellus* w „Mopkowym tunelu” (fot. D. Łupicki)



Kolonia rozrodcza nocka dużego *Myotis myotis* (fot. D. Łupicki)

ich dorocznych jesiennych i wiosennych migracji. W okolicach pracujących wiatraków zmniejsza się również bioróżnorodność fauny drobnych ssaków. Drgania przenoszone do ziemi oraz infradźwięki powodują, że w bezpośredniej okolicy wiatraków znikają nawet pospolite gatunki, jak norniki i krety.

Kolejnym zagrożeniem dla dużej grupy ssaków jest rozbudowa dróg i budowa nowych autostrad. Potencjalnie najbardziej zagrożoną grupą ssaków są zwierzęta łowne, np. jelenie, sarny, dziki, lisy, borsuki, kuny - szczególnie w rejonach, gdzie drogi prowadzone są przez tereny leśne. Ofiarami ruchu drogowego mogą być jednak również rzadkie ssaki, np. wilk. Udokumentowany jest już przypadek, gdzie wilk zginął przy przekraczaniu ruchliwej drogi tranzytowej w okolicach Torzymia. Częściowym rozwiązaniem tego problemu byłoby zaprojektowanie przejść dla zwierząt w rejonach, gdzie występują największe zagrożenia kolizji. Dotychczasowe doświadczenia wskazują, że problem nie jest traktowany z należytą powagą. Przy planowaniu inwestycji nie jest prowadzony monitoring, który wskazywałby miejsca będące szlakami migracyjnymi, często użytkowanymi przez zwierzęta.

8.4. Zagrożenia ssaków na terenie województwa lubuskiego

Zagrożenia teriofauny są zróżnicowane w zależności od grupy systematycznej oraz biologii i ekologii poszczególnych gatunków. Podstawowe niebezpieczeństwo stanowią drastyczne zmiany środowiska, związane z dużymi inwestycjami, np. wielkoobszarowe wycinki lasów, osuszanie terenów podmokłych i budowy autostrad. Najistotniejsze dla wielu populacji zasiedlających województwo lubuskie a także dla szlaków migracyjnych wszystkich zwierząt może być powstanie w południowej części województwa planowanej kopalni węgla brunatnego.

Zagrożenie dla **nietoperzy (Chiroptera)** stanowi:

1. zanikanie starych drzewostanów z dziuplastymi drzewami a także wycinka starych przydrożnych alei oraz dziuplastych drzew w obrębie miejscowości;
2. błędna lokalizacja farm wiatrowych, np. umiejscowionych w pobliżu kolonii rozrodczych;
3. brak właściwej ochrony miejsc hibernacji;
4. wykonywanie remontów w okresie przebywania nietoperzy w koloniach rozrodczych;
5. podejmowanie prób pozbycia się nietoperzy ze strychu przez zamykanie otworów wylotowych i uszczelnianie ścian lub stropów;

6. iluminacja wież kościelnych lub innych obiektów będących miejscami rozrodu nietoperzy; może to doprowadzić do opuszczenia takich miejsc przez nietoperze;
7. stosowanie w obiektach zajmowanych przez nietoperze szkodliwych dla zwierząt farb oraz lakierów do konserwacji drewna;
8. zwiększone prawdopodobieństwo kolizji z pojazdami.

Zagrożenie dla **dużych ssaków kopytnych (Artiodactyla) i dużych ssaków drapieżnych (Carnivora) (w tym gatunków łownych i chronionych)** stanowi:

1. wycinka wielkoobszarowa terenów leśnych prowadząca do zaniku środowiska ich życia;
2. fragmentacja siedlisk przez budowę sieci dróg;
3. zwiększone prawdopodobieństwo kolizji z pojazdami.

Zagrożenie dla **ssaków pilchowatych (Rodentia: Gliridae)** stanowi fragmentacja lasów bukowych stanowiących dogodne siedliska dla popielicy.

Zagrożenie dla **drobnych ssaków owadożernych i gryzoni (Micromammalia: Insectivora et Rodentia), małych ssaków drapieżnych (Carnivora) a także zajęcokształtnych (Lagomorpha)** stanowi nagminne wypalanie łąk, pól uprawnych i nieużytków.

Zagrożenie dla **ssaków związanych ze środowiskiem wodnym** stanowi osuszanie terenów podmokłych, bagiennych i torfowiskowych skutkujące obniżeniem poziomu wód gruntowych i zanikiem cennych i unikalnych ekosystemów.

Wnioski dotyczące zasad zagospodarowania obszarów niekonfliktowych z ochroną gatunków ssaków

Monitorowanie zagrożeń teriofauny Ziemi Lubuskiej uzależnione jest przede wszystkim od przeprowadzenia inwentaryzacji przyrodniczych na obszarze całego województwa. Jest to podstawa do obserwacji dynamiki liczebności populacji ssaków i poznania ich rozmieszczenia. W odniesieniu do najrzadszych gatunków stan poznania statusu wielu populacji poprawił się dzięki realizacji programu Natura 2000, szczególnie w odniesieniu do chiropterofauny. Bogactwo gatunkowe nietoperzy i mnogość miejsc ich występowania wyróżnia Ziemię Lubuską na tle innych regionów. Konieczna jest większa dbałość o zachowanie tych ciekawych ssaków. Warunki środowiskowe województwa dają tu wiele możliwości:

- wieszanie budek dla nietoperzy na terenach leśnych;
- ochrona bunkrów wolnostojących w rejonie nadodrzańskim, ochrona przed dalszą dewastacją;
- zagospodarowanie podziemi w Zasiekach dla stworzenia odpowiednich miejsc hibernacji dla nietoperzy;
- skuteczniejsza ochrona podziemi rezerwatu „Nietoperek” i walka z „dzikim” ruchem turystycznym.

Skuteczna ochrona teriofauny Ziemi Lubuskiej jest możliwa przy spełnieniu następujących warunków:

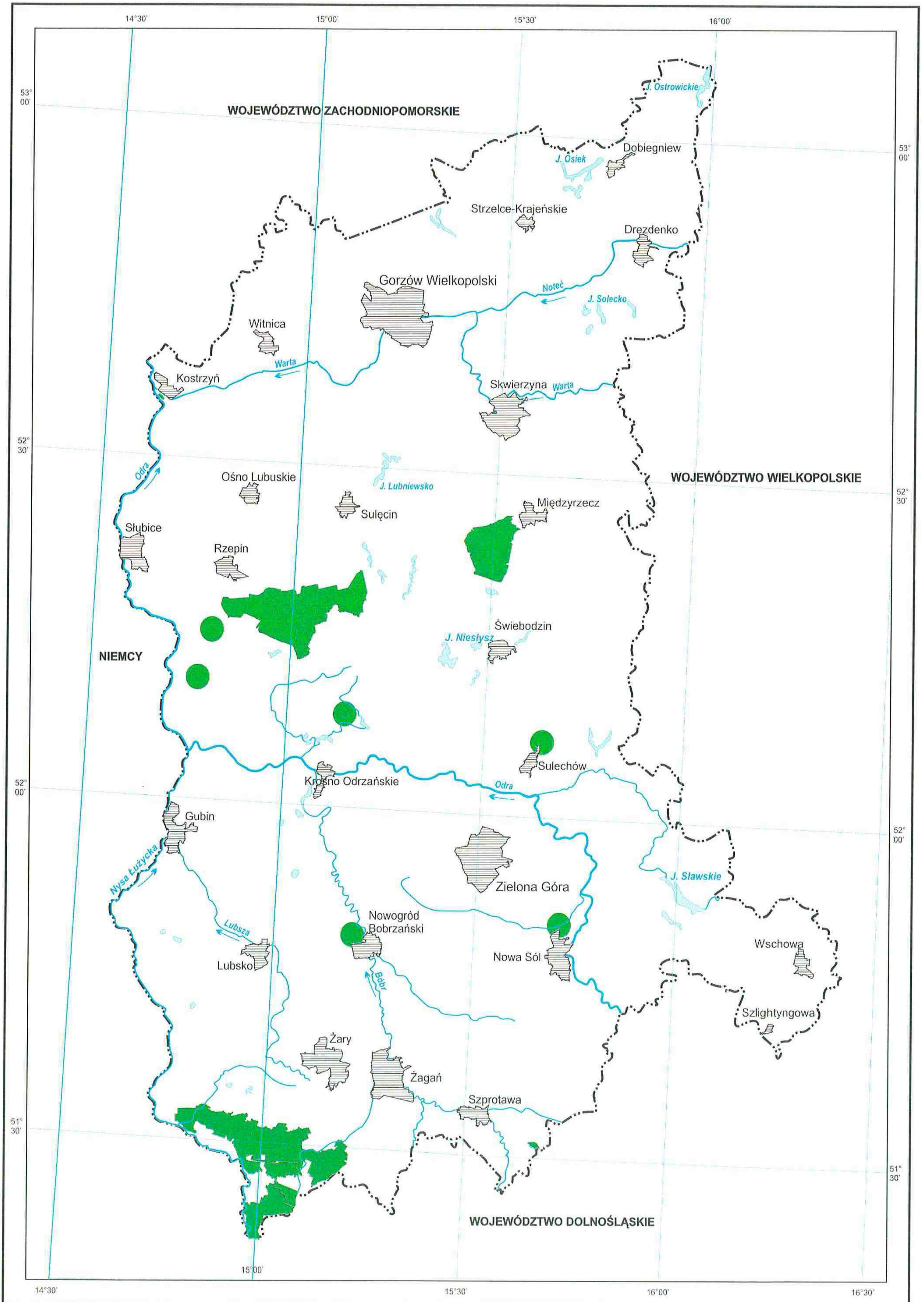
- wyłączenie miejsc cennych przyrodniczo przy planowaniu tras szlaków komunikacyjnych;
- uwzględnienie przejść dla zwierząt przy budowie i modernizacji szlaków komunikacyjnych;
- zachowanie ostoi dla odradzającej się populacji wilka w rejonie pomiędzy Cybinką a Krosnem Odrzańskim;
- niedopuszczenie do likwidacji zadrzewień śródpolnych, szpalerów drzew i zakrzewień, tworzących korytarze ekologiczne dla zwierząt (tzw. liniowych elementów krajobrazu);
- monitoring rezerwatów powołanych dla ochrony teriofauny;
- ochrona ekosystemów dolin rzecznych;
- monitoring ostoi bobrów i określenie kryteriów, na podstawie których planowana jest redukcja populacji; wyznaczenie obszarów, na których populacja nie powinna być redukowana ze względu na środowiskotwórczą rolę tego gatunku, np. Lubuski Leśny Kompleks Promocyjny;
- eliminacja z lokalnej fauny gatunków obcych oraz zdiczałych kotów i psów stanowiących zagrożenie również dla ssaków dziko żyjących;
- szczegółowa inwentaryzacja miejsc pod planowane farmy wiatrowe i monitorowanie wpływu zainstalowanych dotychczas wiatraków na ekosystem.



Sarna *Capreolus capreolus* (fot. G. Sawko)



Jeleń europejski *Cervus elaphus* (fot. G. Sawko)



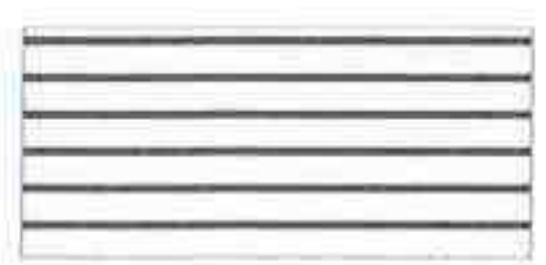


Rozmieszczenie obszarów cennych dla ochrony ssaków na Ziemi Lubuskiej

LEGENDA:



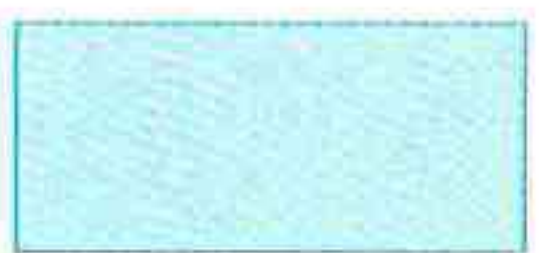
Granica województwa



Miasta



Rzeki



Jeziora



Ssaki (obszary Natura 2000
cenne dla ochrony ssaków)



Ssaki (punktowe obszary Natura 2000
cenne dla ochrony ssaków)

10 0 10 20 30 40 km



OPRACOWAŁ: Marek Maciantowicz, Mariusz Goraj

ŹRÓDŁO: PGL Lasy Państwowe, Biuro Planowania Przestrzennego -
Urząd Marszałkowski Województwa Lubuskiego

URZĄD MARSZAŁKOWSKI WOJEWÓDZTWA LUBUSKIEGO
BIURO PLANOWANIA PRZESTRZENNEGO

