

7. Ptaki

Wstęp

Fauna ptaków województwa lubuskiego zbadana jest dosyć dobrze. Pierwsze, systematyczne, oparte na naukowych podstawach studia nad ptakami tego obszaru pochodzą z końca XIX i pierwszych trzech dekad XX wieku. Były to prace zarówno inwentaryzujące skład gatunkowy poszczególnych fragmentów regionu jak i koncentrujące się na pojedynczych gatunkach (np. kormoran *Phalacrocorax carbo* czy bocian biały *Ciconia ciconia*). Najważniejszymi badaczami w tym okresie byli m.in.: na północy i w centrum regionu - Naumann (1905), Schwalbe i in. (1909), Schallow (1919), Glaswald (1935), Schroeter (1936); natomiast na południu: Baer (1899), Kollibay (1906) Pax (1925) i Gruhl (1929, 1933).

Kolejny okres intensywnych badań nad ptakami województwa obejmuje lata 80-te XX wieku i związany jest z aktywnością przede wszystkim dwóch ośrodków ornitologicznych. Pierwszym z nich był Lubuski Klub Przyrodników (obecnie Klub Przyrodników) ze Świebodzina. W tym czasie, ornitolodzy zawodowi i amatorzy zrzeszeni w Klubie prowadzili intensywne badania zarówno jakościowe jak i ilościowe w środkowej i północnej części województwa (na północ od linii Odry). Ptaki lęgowe badano na licznych powierzchniach próbnych, zakładanych w różnych środowiskach (lasy, krajobraz rolniczy, miasta) a także intensywnie eksplorowano środowiska wodno-błotne, (szczególnie doliny rzek oraz pojezierza), również w okresie migracji i zimowania. Wyniki tych prac publikowano w pojedynczych artykułach, a syntezę ówczesnej wiedzy o ptakach Ziemi Lubuskiej zawarto w monografii „Ptaki Ziemi Lubuskiej” (Jermaczek i in. 1995). W tym czasie, w południowej części województwa prowadzono głównie inwentaryzacyjne eksploracje terenu, które koordynowane były przez Zakład Ekologii Ptaków i Muzeum Przyrodnicze Uniwersytetu Wrocławskiego. Wyniki tych prac opublikowano z kolei w monografii

dotyczącej ptaków całego obszaru Dolnego i Górnego Śląska - „Ptaki Śląska” (Dyrcz i in. 1991).

Współczesne badania nad awifauną województwa lubuskiego prowadzone są od połowy lat 90-tych XX wieku, głównie przez ornitologów związanych z Uniwersytetem Zielonogórskim oraz Liga Ochrony Przyrody w Zielonej Górze. W tym czasie szczegółowo zbadano m.in. faunę ptaków doliny Odry (Jerzak i in. 2001; Czechowski i in. 2002; Bocheński i in. 2006c; Czechowski, Bocheński 2006, 2008), fragmentów doliny Noteci (Bocheński i in. 2006a), stawów rybnych południowo-zachodniej części województwa (Czechowski i in. 2006a). Wiele prac poświęcono wybranym grupom ptaków, np. drapieżnym *Falconiformes* (Czechowski i in. 2001, 2005, Czechowski 2004), siewkowym *Charadriidae* (Bocheński i in. 2006b) lub pojedynczym gatunkom, np. bocian biały (Radkiewicz 1989; Jerzak i in. 2006), kormoran (Jerzak i in. 2007) czy kłaskawka (Czechowski i in. 2006b). W ostatnich latach opublikowano także kilka artykułów syntetyzujących i waloryzujących zespoły ptaków wybranych fragmentów regionu (np. Czechowski i in. 2004; Bocheński 2006 a, b; Bocheński i in. 2007).

7.1. Materiał i metody

Niniejsze opracowanie, podsumowujące współczesną (koniec 2008 roku) wiedzę o ptakach województwa lubuskiego oparto na cytowanych wyżej publikacjach, niepublikowanych materiałach autorów i współpracowników (patrz: Podziękowania) oraz wykorzystano m.in. prace Bartoszewicz i in. (2000), Jermaczek, Gawroński (2003), Czwałga, Wasilewski (2005), Jermaczek (2005), Jermaczek (2006), Sidło i in. (2005) a także Poradniki ochrony siedlisk i gatunków Natura 2000 (Gromadzki 2004). Status gatunków wpisanych do Polskiej Czerwonej Księgi Zwierząt podano za Głowacińskim (2001). Przy niektórych gatunkach, szczególnie tych, dla których zebrano mało informacji, wykorzystano także starsze dane zawarte w monografii „Ptaki Ziemi Lubuskiej” (Jermaczek i in. 1995) i „Awifaunie Polski” (Tomiałojć, Stawarczyk 2003).

W pracy przedstawiono najważniejsze gatunki występujące na obszarze województwa lubuskiego. Są to ptaki lęgowe lub prawdopodobnie lęgowe, zwykle nieliczne lub rzadkie i zagrożone, wymienione w Polskiej Czerwonej Księdze Zwierząt oraz w załączniku I „Dyrektywy Ptasiej”, ważne zarówno w skali kraju jak i regionu. Uwzględniono także kilka gatunków nieujętych w powyższych dokumentach, natomiast nielicz-

nych lub zanikających w województwie.

Opis każdego gatunku przedstawiono wg schematu: występowanie na terenie woj. lubuskiego oraz zagrożenia i sposoby ochrony.

Podziękowania

Autorzy pragną złożyć serdeczne podziękowania współpracownikom, z którymi przez blisko 15 lat prowadzili prace terenowe, oraz którzy udostępnili swoje niepublikowane dane. Są to: Jacek Cichocki, Grzegorz Jędro, Zbigniew Kajzer, Maciej Kosmala, Piotr Romanowski, Sławek Rubacha, Marcin Sidelnik, Dariusz Stepek i Andrzej Wąsicki.

7.2. Wyniki

Na obszarze województwa lubuskiego stwierdzono występowanie 307 gatunków ptaków. Współcześnie regularnie gniazduje 167 gatunków ptaków a sporadycznie lub lokalnie 21 dalszych. Obecnie nie gniazduje już 5 gatunków, które występowały tu na granicy swoich zasięgów, są to: drop *Otis tarda*, kulon *Burhinus oedicephalus*, kraska *Coracias garrulus*, dzierzba rudogłowa *Lanius senator* i dzierzba czarnoczelna *Lanius minor*. Na omawianym terenie regularnie przelatuje lub zimuje 56 gatunków ptaków.

Znaczna większość, bo 286 stwierdzonych gatunków, to ptaki objęte ścisłą ochroną prawną. Częściowo chronionych jest 9 gatunków, a jako ptaki łowne, (z okresem ochronnym), traktowanych jest 12 gatunków. Na obszarze województwa stwierdzono 58 gatunków wpisanych do Polskiej Czerwonej Księgi Zwierząt (Głowaciński 2001), w tym 24 współcześnie tu gniazduje. Wpisane do Załącznika I Dyrektywy Rady Europy z dnia 2 kwietnia 1979 r. w sprawie ochrony dzikiego ptactwa (79/409/EWG), zwanej „Dyrektywą Ptasią” zostało 91 gatunków. Spośród nich, 35 regularnie, a dalszych 13 lokalnie lub sporadycznie gnieździ się na terenie województwa. Kolejnych 15 gatunków to ptaki regularnie przelotne lub zimujące.

Pełna lista gatunków ptaków stwierdzonych na obszarze województwa lubuskiego wraz z ich statusem oraz formami ochrony znajduje się w Tabeli 1.

7.3. Przegląd najważniejszych gatunków ptaków

Łabędź krzykliwy *Cygnus cygnus*

Pewne lęgi stwierdzono tylko na stawach pod Szprotawą, gdzie corocznie gniazduje od 1997 roku (Tomiałojć, Stawarczyk 2003). W ostatnich latach w okresie lęgowym pojedyncze ptaki (rzadko pary) spotykano na stawach w okolicach Żar, Starościna (gm. Rzepin),

Międzyrzecza i jeziorze koło Trzebiechowa (gm. Maszewo). Licznie występuje w dolinie Odry i Warty w okresie przelotów i zimą (Czechowski, Bocheński 2006, Bocheński i in. 2006c).

Ohar *Tadorna tadorna*

Gatunek gniazduje tylko na terenie Parku Narodowego „Ujście Warty”. Od początku lat 1970., każdego roku do lęgów przystępuje tam do 20 par tych ptaków (Tomiałojć, Stawarczyk 2003). Pary ptaków w sezonie lęgowym obserwowano także w kilku miejscach w dolinie Warty (Jermaczek i in. 1995). W okresie wędrówek spotykany sporadycznie na Pojezierzu Lubuskim i w dolinie Odry.

Główne zagrożenia dla ohara wynikają z rozwoju turystyki na obszarach, w których ptak ten gniazduje.

Cyraneczka *Anas crecca*

W lubuskim jest gatunkiem bardzo nielicznym. Dawniej, 10-20 par gniazdowało na Pojezierzu Lubuskim i 1-3 pary w dolinie Warty w rejonie Parku Narodowego Ujście Warty (Jermaczek i in. 1995). Obecnie lęgowe lub prawdopodobnie lęgowe ptaki spotkano w kilku miejscach, m.in. w okolicach Gądkowa Wielkiego (gm. Torzym) - 1-3 pary (Czechowski 2003), stawach koło Lubska - 1 para (Czechowski i in. 2006a), torfowisku koło Nowogrodu Bobrzańskiego - 3 pary oraz pojedyncze pary w Pszczewskim i Gryżyńskim Parku Krajobrazowym (Czwałga, Wasilewski 2005). Główne zagrożenia dla cyraneczki to utrata siedlisk lęgowych wynikających z osuszania i zanieczyszczenia niewielkich śródleśnych i śródpolnych zbiorników wodnych.

Cyranka *Anas querquedula*

Cyranka najliczniej gniazduje na terenie Parku Narodowego Ujście Warty, gdzie w latach 1990. w zależności od roku (warunków wodnych) gniazdowało do 110 par (Tomiałojć, Stawarczyk 2003). Ponadto lęgowe ptaki spotykano w pozostałej części doliny Warty, w dolinie Odry - do 10 par (Czechowski i in. 2002, Czechowski, Bocheński 2006) oraz do 3 par na stawach w okolicach Żar i Lubska (Czechowski i in. 2006a) i torfowisku koło Nowogrodu Bobrzańskiego. Pojedyncze pary spotykano także w innych miejscach województwa.

Główne zagrożenia dla cyranki to: zmiany w stosunkach wodnych w dolinach rzecznych, osuszanie terenów podmokłych oraz zmniejszanie się powierzchni łąk i pastwisk w dolinach rzecznych.

Płaskonos *Anas clypeata*

W województwie płaskonos najliczniej gniazduje na terenie Parku Narodowego Ujście Warty, gdzie w la-



Wąsatka *Panurus biarmicus* (fot. G. Jędro)

tach 1990. w zależności od roku (warunków wodnych) gniazdowało do 200 par (Tomiałojć, Stawarczyk 2003). Poza tym kilka-kilkanaście par w sprzyjających warunkach gniazduje w pozostałej części doliny Warty. Jeszcze mniej liczny jest w dolinie Odry, gdzie prawdopodobnie lęgowe pojedyncze pary stwierdzono w kilku miejscach, m.in. w okolicach ujścia Ołoboku, Krosna Odrz. i Słubic.

Główne zagrożenia dla płaskonosza to zmiany w stosunkach wodnych w dolinach rzecznych, osuszanie terenów podmokłych oraz zmniejszanie się powierzchni łąk i pastwisk w dolinach rzecznych.

Jarząbek *Bonasa bonasia*

Brak pewnych dowodów wskazujących na gniazdowanie tego gatunku. W ostatnich latach dokonano dwóch obserwacji w okresie wiosennym - parę ptaków obserwowano w kwietniu 1995 roku w lasach koło Zielonej Góry oraz pojedynczego ptaka 26.04.1997 w lasach koło Wymiarek w południowej części regionu (Czechowski i in. 2004).

Cietrzew *Tetrao tetrix*

W województwie lubuskim jedynym pewnym miejscem gniazdowania cietrzewi są okolice poligonu koło Żagania. Pod koniec lat 1990. policzono tam 19-26 samców (Kamieniarz, Jerzak 1998), chociaż wydaje się, że w ostatnich latach jest go jeszcze mniej. Sta-

nowiska podawane z lat 1980. w okolicach Zielonej Góry, Gubina i Bytnicy nie zostały potwierdzone w ostatnich latach.

Główne zagrożenia dla cietrzewia to osuszanie terenów podmokłych, zalesienia śródlęśnych terenów otwartych. Problemem jest także duża penetracja ludzka w pobliżu tokowisk.

Perkoz rdzawoszyi *Podiceps grisegena*

Gatunek ten najliczniej gniazduje w Parku Narodowym Ujście Warty, gdzie jego liczebność uzależniona jest od warunków wodnych i przeważnie nie przekracza 30 par lęgowych (Jermaczek i in. 1995). Lęgowa populacja (do 16 par) występuje na stawach hodowlanych w okolicach Żar, Lubska i Tuplic (Czechowski i in. 2006a). Ponadto 1-3 pary stwierdzono m.in. na stawach koło Rzepina, Trzebiechowa, Ośna Lubuskiego oraz w dolinie Odry koło Słubic (Czechowski, Bocheński 2008). W ostatnich latach zanotowano zanik wielu stanowisk istniejących w latach 1980.

Zagrożenia dla perkoza rdzawoszyjnego to głównie osuszanie bagien i mokradeł, intensyfikacja gospodarki stawowej oraz likwidacja starorzeczy.

Zausznik *Podiceps nigricollis*

W województwie zausznik najliczniej gniazduje w Parku Narodowym Ujście Warty, gdzie jego liczebność uzależniona jest od warunków wodnych i może

dochodzić do 210 par (Tomiałojć, Stawarczyk 2003). Ponadto lęgowe ptaki (do 15 par) stwierdzano w dolinie Odry koło Słubic (Dzechowski, Bocheński 2008). Prawdopodobnie gniazdujące ptaki (1-3 pary) obserwowano także na stawach koło Lubuska, Tuplic i Brodów (Czechowski i in. 2006a).

Główne zagrożenia dla zauszniaka to osuszanie bagien i mokradel oraz intensyfikacja gospodarki stawowej.

Kormoran *Phalacrocorax carbo*

Inwentaryzacja stanowisk kormorana przeprowadzona w roku 2004 wykazała istnienie 6 koloni (Jerzak i in. 2007): Jez. Lubiakówko koło Drezdenka - 150 par, Jez. Osiek w gm. Dobiegniew - 27 gniazd, Jez. Ostrowieckie w Drawieńskim Parku Narodowym - 246 gniazd, Jez. Wielkie koło Trzciela - około 360 par, Park Narodowy Ujście Warty - 233 gniazda oraz koło miejscowości Wyszaków w ujściu Baryczy do Odry - 58 par. Obecnie populacja kormorana nie jest zagrożona.

Bąk *Botaurus stellaris*

Miejsce najliczniejszego występowania bąka są jeziora w dolinie Obry (około 15-20 samców) oraz, przy sprzyjających warunkach, rejon Kostrzyńskiego Zbiornika Retencyjnego (do 5-7 samców) (Jermaczek i in. 1995). Ponadto pojedyncze lub po kilka samców słyszano na wielu kompleksach stawów rybnych (np. koło Czetowic, Bronkowa, Tuplic, Bród, Lubuska, Zaboru) i jeziorach naturalnych (m.in. Sławskim, Nieśłysz, Busko, Jańsko). W dolinie Odry stwierdzono tylko jednego samca - pod Radnicą. Na podstawie dostępnej literatury i obserwacji z ostatnich lat liczebność bąka w lubuskim można oszacować na około 50 odzywających się samców.

Główne zagrożenia dla bąka to zanik siedlisk lęgowych wynikający ze zmian warunków hydrologicznych w dolinach rzecznych, intensywnej gospodarki rybackiej na stawach rybnych a także wypalania czy nadmiernego wykaszania trzcinowisk.

Bączek *Ixobrychus minutus*

W województwie bączek najliczniej gniazduje na jeziorach w dolinie Obry. Ponadto lęgi stwierdzono na jeziorze Wojnowskim (Jermaczek i in. 1995). Drugim miejscem regularnego i liczniejszego gniazdowania bączka jest pojezierze Sławskie (Sidło i in. 2005). Lęgi bączka stwierdzano także na terenie Kostrzyńskiego Zbiornika Retencyjnego (Jermaczek i in. 1995). W ostatnich latach 1-2 samce stwierdzono na małych stawach koło Brzezia Pomorskiego (w dolinie Odry) i na kompleksie zbiorników wodnych koło Zaboru. W roku 2008 wykryto pojedyncze stanowiska w dolinie Odry koło Nowej Soli i Kłopotu (gm. Cybinka).

Dokładna liczebność bączka nie jest znana, na podstawie dostępnych danych szacuje się ją na około 15-20 par.

Główne zagrożenia dla bączka to zanik siedlisk lęgowych wynikający z wykaszania i wypalania trzcinowisk oraz wycinania zakrzewień porastających brzegi zbiorników, na których gniazdują bączki.

Ślepowron *Nycticorax nycticorax*

Lęgi tego gatunku, do 6 par, stwierdzono tylko w Rezerwacie Słońsk pod koniec lat 90. XX wieku (Tomiałojć, Stawarczyk 2003). Wcześniej, już w latach 1970. i 1980. tego stulecia, powtarzające się obserwacje z terenu Kostrzyńskiego Zbiornika Retencyjnego sugerowały możliwość gniazdowania (Jermaczek i in. 1995). Poza tym obszarem widywany sporadycznie (Czechowski i in. 2004).

Główne zagrożenia dla ślepowronów to: wycinanie zakrzaczeń na wyspach i nad rzekami; likwidacja wysp na zbiornikach wodnych; nadmierna penetracja i wzmożony ruch turystyczny w potencjalnych miejscach gniazdowania ślepowronów. Na terenie województwa lubuskiego zagrożenia są mniej istotne z racji niewielkiej populacji lęgowej występującej na terenie Parku Narodowego „Ujście Warty”.

Czapla nadobna *Egretta garzetta*

Prawdopodobnie jedna para gniazdowała w 1998 roku w Rezerwacie Słońsk (Tomiałojć, Stawarczyk 2003). Tamże w innych latach dość regularnie obserwowano 1-2 ptaki w okresie wiosennym i letnim. Poza Parkiem Narodowym „Ujście Warty” widywana sporadycznie (Komisja Faunistyczna 1994).

Brak istotnych zagrożeń.

Czapla biała *Egretta alba*

Lęgowe pary, (do 5), wykryto tylko na terenie Parku Narodowego „Ujście Warty” (Tomiałojć, Stawarczyk 2003). Poza sezonem lęgowym obserwowana jest w całym regionie, szczególnie regularnie i licznie w ostatnich latach. Najczęściej jest widywana w dolinach rzek (Odry, Warty), na stawach rybnych, rzadziej nad jeziorami. Liczniejsza jesienią, wtedy też obserwowane są większe koncentracje (do kilkudziesięciu ptaków). W ostatnich latach regularnie spotykana jest zimą, szczególnie w dolinie Odry (Czechowski i in. 2004; Bocheński i in. 2006c; Czechowski, Bocheński 2006).

Ze względu na nieregularne lęgi w regionie brak jest konkretnych zagrożeń dla opisywanego gatunku.

Bocian czarny *Ciconia nigra*

W województwie bocian czarny rozmieszczony jest

dość równomiernie. Liczebność tego gatunku szacuje się, na co najmniej 50 par (Jermaczek 2005).

Przy prowadzeniu odpowiedniej gospodarki leśnej i przestrzeganiu ochrony strefowej gatunek nie będzie zagrożony.

Bocian biały *Ciconia ciconia*

Ostatni Międzynarodowy Cenzus Bociana Białego przeprowadzony w 2004 roku wykazał, że w województwie gniazduje 942 par bociana. Bociany najliczniej występowały w gminach, które leżą w dolinach rzek: Odry, Warty i Noteci. Z kolei najmniej liczny był w gminach z dużym udziałem terenów leśnych i rolniczych, z polami uprawnymi. Miejscowości, w których stwierdzono największą liczbę par w 2004 roku to Kłopot (gm. Cybinka) - 22 pary i Górecko (gm. Zwierzyn) - 21 par. Ponadto na terenie województwa istnieje jeszcze 26 koloni bociana (miejscowości liczące 5 i więcej par) (Jerzak i in. 2006).

Główne zagrożenia dla bociana białego to zanik środowisk dogodnych do żerowania, następujący poprzez regulacje rzek, melioracje łąk i intensyfikację rolnictwa, zwłaszcza zanik łąk i pastwisk. Duże znaczenie mają także kolizje, zwłaszcza młodych ptaków, z liniami energetycznymi oraz śmierć młodych ptaków zaplątanych w sznurki z tworzyw sztucznych, używanych w rolnictwie a przynoszonych do gniazd przez ptaki dorosłe.

Trzmielojad *Pernis apivorus*

Liczebność trzmielojada nie jest dokładnie poznana. Regularnie gniazduje w dolinie Odry, gdzie liczebność szacuje się na około 15 par (Czechowski i in. 2002, Czechowski, Bocheński 2006). Po kilka-kilkanaście par wykryto także na Pojezierzu Lubuskim, w dolinach Warty i Obry oraz w południowej części województwa (Jermaczek i in. 1995; Czechowski i in. 2006a; Bocheński i in. 2007).

Główne zagrożenia dla trzmielojada to zanik dogodnych siedlisk do gniazdowania i miejsc do żerowania.

Kania czarna *Milvus migrans*

W województwie występuje w dolinach rzecznych i na obszarach obfitujących w jeziora lub inne zbiorniki wodne. Dokładna liczebność w regionie nie jest znana. Na podstawie zebranych danych, liczebność kani czarnej można oszacować na co najmniej 50 par. Najliczniej występuje w dolinie Odry, gdzie liczebność wynosi około 26 par lęgowych (Czechowski i in. 2002; Czechowski, Bocheński 2006).

Główne zagrożenia dla kani czarnej to zanik siedlisk i niepokojenie ptaków w miejscach gniazdowania, spowodowane rozwojem turystyki i rekreacji, szczególnie nad zbiornikami wodnymi.

Kania ruda *Milvus milvus*

W regionie kania ruda związana jest głównie z dolinami rzek i terenami obfitującymi w różnego rodzaju zbiorniki wodne. Najliczniej zdaje się gniazdować w dolinie Odry, gdzie liczebność szacuje się na około 30-35 par (Czechowski i in. 2002, Czechowski, Bocheński 2006) a w całym województwie populację kani rudej szacuje się, na co najmniej 70 par lęgowych.

Główne zagrożenia dla kani rudej wynikają z utraty siedlisk gniazdowych i żerowiskowych spowodowanych rozwojem turystyki i rekreacji a także nieodpowiednią gospodarką leśną i rolną.

Bielik *Haliaeetus albicilla*

Bielik gniazduje na Pojezierzu Lubuskim, w Puszczy Rzepińskiej, dolinie Odry i w obfitującej w stawy rybne południowo-zachodniej części województwa. Łączna liczebność w regionie szacowana jest na około 60 par (Jermaczek 2005). W ostatnich latach liczebność bielika w regionie wzrosła.

Główne zagrożenia dla bielika to niepokojenie ptaków w miejscach gniazdowania i żerowania, powodowane rozwojem turystyki i rekreacji oraz pracami leśnymi.

Błotniak stawowy *Circus aeruginosus*

Pojedyncze pary lub skupienia po kilka par błotniaków stawowych gniazdują na jeziorach, stawach rybnych oraz w dolinach rzek. Szacunkowa liczebność w regionie wynosi około 200-250 par. Najważniejsze lęgowniska to m.in.: Pojezierze Lubuskie (60-70 par; Jermaczek i in. 1995), dolina Odry, gdzie gniazduje 20-30 par (Czechowski i in. 2002, Czechowski, Bocheński 2006), dolina Warty (25-30 stanowisk; Jermaczek i in. 1995) oraz stawy w południowo-zachodniej części województwa (do 13 par lęgowych; Czechowski i in. 2006a).

Główne zagrożenia dla błotniaka stawowego wynikają z zaniku siedlisk lęgowych spowodowanych wykaszaniem i wypalaniem trzcinowisk oraz osuszaniem terenów podmokłych. Duże znaczenie ma także wzmożony ruch turystyczny nad brzegami jezior i innych zbiorników wodnych.

Błotniak zbożowy *Circus cyaneus*

W latach 80. XX wieku pojedyncze pary prawdopodobnie gniazdowały w na Pojezierzu Lubuskim i na torfowisku pod Guzowem, w południowo-zachodniej części województwa (Dyrcz i in. 1991, Jermaczek i in. 1995). Później (w roku 1998), 1 parę stwierdzono w dolinie Odry koło Górzycy (Tomiałojć, Stawarczyk 2003). W ostatnich latach sporadycznie widywany jest w sezonie lęgowym ale obserwacje te prawdopodobnie dotyczą ptaków nielęgowych. Regularnie obser-

wowany jest na terenach otwartych w całym regionie na przelotach wiosennych i jesiennych oraz zimą (Czechowski i in. 2005).

Zagrożenia dla tego gatunku wynikają głównie z utraty siedlisk lęgowych, przekształcania terenów łąkowych na pola uprawne i osuszania torfowisk.

Błotniak łąkowy *Circus pygargus*

Na terenie województwa pojedyncze pary lęgowe stwierdzono w kilku miejscach w dolinie Odry, Warty i Noteci (Czechowski i in. 2002, Bocheński i in. 2006b, Czechowski, Bocheński 2006) oraz na terenie Parku Narodowego „Ujście Warty” (Jermaczek i in. 1995). Ponadto obserwacje w sezonie lęgowym mogą sugerować gniazdowanie również w innych rejonach województwa, m.in. w okolicach Gorzowa Wlkp., Strzelec Krajeńskich, Rzepina czy Nowego Miasteczka.

Główne zagrożenia dla błotniaka łąkowego wynikają z zaniku siedlisk lęgowych na skutek osuszania terenów podmokłych i zarzucenia ekstensywnej gospodarki na łąkach i pastwiskach. W ostatnich latach, wraz z rozwojem populacji „polnej”, zagrożeniem jest niszczenie gniazd i śmierć piskląt podczas zbioru zbóż.

Orlik krzykliwy *Aquila pomarina*

Liczebność orlika krzykliwego na terenie województwa szacuje się na około 10 par lęgowych. Wszystkie stanowiska znajdują się w północnej części regionu (Jermaczek 2005). Znanych jest też kilkanaście obserwacji ptaków niełgowych, z okresu wędrówki wiosennej i jesiennej (Czechowski i in. 2004).

Główne zagrożenia dla orlika krzykliwego wynikają z zaniku miejsc do żerowania, które spowodowane jest intensyfikacją rolnictwa, tworzeniem monokultur w krajobrazie rolniczym czy zalesianiem terenów otwartych. Dodatkowo, zagrożeniem może być niepokojenie ptaków w obrębie ich miejsc gniazdowania.

Rybołów *Pandion haliaetus*

W województwie gniazduje do 8 par rybołowa (Jermaczek 2005). Większość stanowisk zlokalizowana jest w północnej części województwa. Obserwowany jest w sezonie lęgowym także na kompleksach stawów w okolicach Żar, Lubuska i Tuplic, jednak do tej pory nie potwierdzono pewnego gniazdowania. Ponadto regularnie jest obserwowany nad różnymi wodami podczas wędrówki wiosennej i jesiennej.

Główne zagrożenia dla rybołowa to: brak dogodnych miejsc do gniazdowania (starych drzew), niepokojenie ptaków w miejscach żerowania (rozwój turystyki) oraz zabijanie ptaków na stawach hodowlanych.

Kropiatka *Porzana porzana*

Lęgowe kropiatki stwierdzano głównie w dolinach rzecznych: Odry, Warty, Obry i Noteci (Jermaczek i in. 1995, Czechowski i in. 2002, Bednorz, Kupczyk 1995). Najliczniejsza wydaje się być w Parku Narodowym „Ujście Warty”, gdzie przy sprzyjających warunkach wodnych gniazduje do 110 par (Wypychowski 2004). Wyjątkowo stwierdzana jest w południowej części regionu. Dokładna liczebność w województwie nie jest znana.

Zagrożenia dla kropiatki związane są głównie z utratą siedlisk do gniazdowania na skutek osuszania terenów podmokłych, intensyfikacji gospodarki stawowej, zmniejszania się powierzchni ekstensywnie użytkowanych łąk oraz degradacji śródpolnych zbiorników wodnych i bagien.

Zielonka *Porzana parva*

Dawniej, prawdopodobnie lęgowe ptaki, stwierdzono na terenie Kostrzyńskiego Zbiornika Retencyjnego, stawach koło Czetowic i jeziorze Wielkim koło Trzciela (Jermaczek i in. 1995). Obecnie pojedyncze samce słyszano lub widziano: na stawach koło Żar, Zaboru, Bronkowa, na starorzeczach w dolinie Odry koło Zielonej Góry, zalewie pod Zieloną Górą i bagnie koło Lubuska (Czechowski i in. 2004). Brak jest pewnych dowodów gniazdowania.

Zagrożenia dla zielonki związane są głównie z utratą siedlisk do gniazdowania na skutek osuszania terenów podmokłych, intensyfikacji gospodarki stawowej, zmniejszania się powierzchni ekstensywnie użytkowanych łąk, degradacji śródpolnych zbiorników wodnych i bagien oraz wypalania i nadmiernego wycinania szuwarów.

Derkacz *Crex crex*

W regionie najliczniej występuje w dolinie Odry i Warty. Liczenia derkacza wykazały około 90-100 samców w dolinie Odry (Czechowski i in. 2002, Czechowski, Bocheński 2006) i 180 samców w Parku Krajobrazowym „Ujście Warty” (Tomiałojć, Stawarczyk 2003). Rzadziej, najczęściej po jednym lub kilka samców, stwierdzono w różnych miejscach na obszarze Pojezierza Lubuskiego oraz w południowej części województwa.

Główne zagrożenia dla derkacza to utrata siedlisk dogodnych do gniazdowania w wyniku zmniejszania się powierzchni ekstensywnie użytkowanych łąk i pastwisk w dolinach rzecznych na rzecz pól uprawnych. Duże znaczenie ma także intensyfikacja i mechanizacja rolnictwa.

Żuraw *Grus grus*

Dokładna liczebność żurawia w regionie nie jest znana. Ostatnie dane szacunkowe mówią o 300-350 parach (Jermaczek 2005). Gatunek ten w ostatnich latach zwiększył swoją liczebność i spotykany jest na terenie całego województwa. Przybliżone liczebności poznano w wybranych rejonach, np. na Pojezierzu Lubuskim pod koniec lat 1980. liczbę par oceniono na 45-50 (Jermaczek i in. 1995) a w dolinie Odry, w ostatnich latach na około 30-35 par (Czechowski i in. 2002, Czechowski, Bocheński 2006). Poza ptakami lęgowymi, na obszarze województwa licznie obserwuje się stada ptaków niełgowych, liczących najczęściej kilkadziesiąt osobników. Jesienią, duże zgrupowania noclegowe spotyka się na terenie Parku Narodowego „Ujście Warty” (do 2450 osobników; Wypychowski 2005) i w dolinie Odry koło Cybinki (do 600 ptaków). Zagrożeniem dla żurawia jest degradacja i osuszanie terenów podmokłych.

Ostrygojad *Haematopus ostralegus*

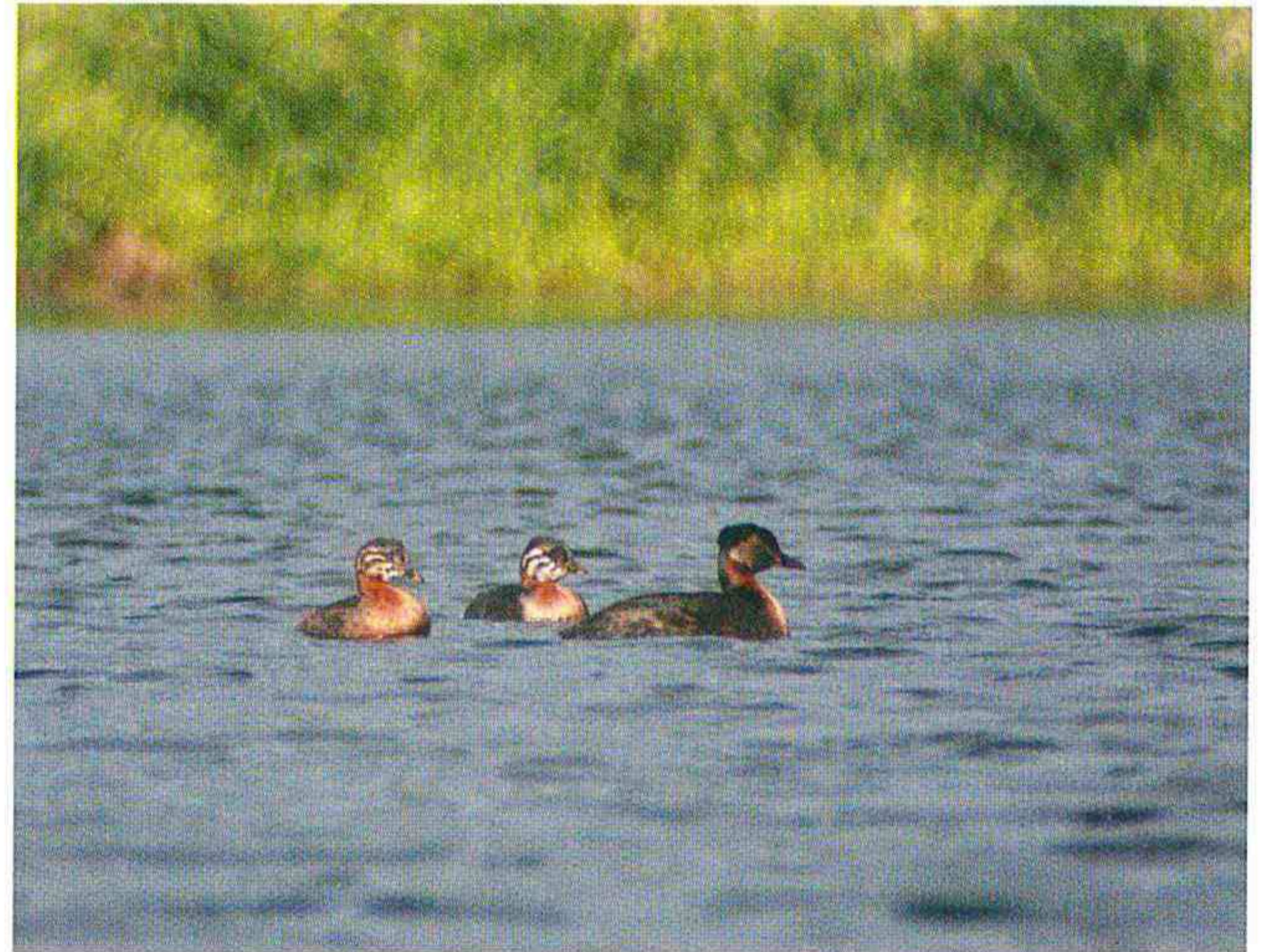
W województwie gniazduje w liczbie 1-3 pary i tylko na terenie Parku Narodowego „Ujście Warty” (Tomiałojć, Stawarczyk 2003). Ponadto zanotowano kilka pojedynczych obserwacji (głównie wiosną), 1-2 ptaków, najczęściej w dolinie Odry (Czechowski i in. 2004). Zagrożenia dla ostrygojada związane są z utratą miejsc do gniazdowania wynikającą ze zmian reżimu hydrologicznego w dolinach rzecznych a także z osuszania i degradacji terenów podmokłych. Duże znaczenie ma także wzmożony ruch turystyczny w miejscach gniazdowania oraz wzrost populacji czworonożnych drapieżników (lisa, jenota, norki amerykańskiej).

Szczudłak *Himantopus himantopus*

Stwierdzono dwa przypadki gniazdowania szczudłaków. W 1998 roku trzy pary wyprowadziły młode w Parku Narodowym „Ujście Warty” (Tomiałojć, Stawarczyk 2003), natomiast w 1999 roku jedna para gniazdowała na rozlewiskach Warty koło Kołczyna w pow. sulęcińskim (Stańko 2000). Poza przypadkami gniazdowania, zanotowano, co najmniej 3 obserwacje 1-2 ptaków. Wszystkie miały miejsce w okresie wiosennym, w Parku Narodowym „Ujście Warty” (Jermaczek i in. 1995, Komisja Faunistyczna 2003, 2004).

Sieweczka obroźna *Charadrius hiaticula*

Sieweczka obroźna gniazduje nieregularnie. W latach 1980. lęgową parę stwierdzono na stawach koło Czetowic, ponadto do 2 par w rez. Słońsk (Jermaczek i in. 1995). Poza sezonem lęgowym niezbyt często obserwowana w dolinie Odry (Bocheński i in. 2006c), na zbiornikach koło Krosna Odrz. i stawach rybnych.



Perkoz rdzawoszyi *Podiceps grisegena* (dorosły ptak z młodymi) - gatunek zmniejszający liczebność w ostatnich latach (dolina Warty) (fot. G. Jędro)



Bocian czarny *Ciconia nigra* - rozlewiska w dolinie Odry są miejscem żerowania tych ptaków, często wspólnie z bocią białą *Ciconia ciconia* (dolina Odry) (fot. G. Sawko)



Rybitwa białowąsa *Chlidonias hybrida* - gatunek zwiększający liczebność w kraju, w lubuskim gniazduje na rozlewiskach Warty i Odry (fot. G. Jędro)

Częściej i w większej liczbie stwierdzana jest na przelotach w Parku Narodowym „Ujście Warty”.

Zagrożenia dla sieweczki obrożnej związane są z utratą miejsc do gniazdowania wynikającą ze zmian reżimu hydrologicznego w dolinach rzecznych, osuszania i degradacji terenów podmokłych, zaniku ekstensywnego wypasu bydła i pastwisk w dolinach rzecznych. Duże znaczenie ma także wzrost populacji czworonożnych drapieżników (lisa, jenota, norki amerykańskiej) oraz ptaków niszczących lęgi (ptaki krukowate).

Kulik wielki *Numenius arquata*

W regionie 10-15 par gniazduje w dolinie Warty (Tomiałojć, Stawarczyk 2003), 1-5 pary w dolinie Odry (Czechowski i in. 2002, Czechowski, Bocheński 2006), chociaż w ostatnich latach tylko 1 para, oraz 2 pary w dolinie Noteci (Bocheński i in. 2006b). Na przestrzeni ostatnich kilkunastu lat zanotowano spadek liczebności i zanik niektórych stanowisk kulika wielkiego. Regularnie, ale niezbyt licznie obserwowany jest w okresie wędrówek w dolinach rzek, czasami na stawach i jeziorach. W ostatnich latach nawet podczas wędrówek widywany rzadziej.

Zagrożenia dla kulika wielkiego związane są z utratą miejsc do gniazdowania wynikającą ze zmian reżimu hydrologicznego w dolinach rzecznych, osuszania i degradacji terenów podmokłych, zaniku wykaszania łąk i wypasu bydła oraz wzrostu intensywnej gospodarki na łąkach. Duże znaczenie ma także wzrost populacji czworonożnych drapieżników (lisa, jenota, norki amerykańskiej) oraz ptaków niszczących lęgi (ptaki krukowate).

Batalion *Philomachus pugnax*

Batalion gniazduje nieregularnie. W latach 1980. i początku lat 1990. obserwowano do 2 zaniepokojonych samiec w rezerwacie Słońsk (Tomiałojć, Stawarczyk 2003) i na łąkach w dolinie Odry pod Krosnem Odrzańskim (Dyrz i in. 1991). W okresie przelotów, zarówno wiosną jak i jesienią, obserwowany jest regularnie w dolinach rzecznych i na stawach rybnych. Szczególnie liczny jest na terenie Parku Narodowego „Ujście Warty”, gdzie wiosenne koncentracje dochodzą do około 2000 osobników (Tomiałojć, Stawarczyk 2003).

Zagrożenia dla bataliona związane są z utratą miejsc do gniazdowania wynikającą ze zmian reżimu hydrologicznego w dolinach rzecznych, osuszania i degradacji terenów podmokłych, zaniku wykaszania łąk i wypasu bydła oraz wzrostu intensywnej gospodarki na łąkach. Duże znaczenie ma także wzrost populacji czworonożnych drapieżników (lisa, jenota,

norki amerykańskiej) oraz ptaków niszczących lęgi (ptaki krukowate).

Rycyk *Limosa limosa*

Rycyk gniazduje głównie w dolinie Warty, gdzie najliczniej występuje w Parku Narodowym „Ujście Warty”. Liczebność w miejscu tym uzależniona jest od warunków wodnych. W sprzyjających latach gniazduje do około 40 par (Tomiałojć, Stawarczyk 2003). Obecnie, poza doliną Warty, lęgowe ptaki obserwowano także na kilku innych stanowiskach: w dolinie Noteci - 3-4 pary w okolicach Goszczanowca w gm. Drezdenko (Bocheński i in. 2006a), 3-4 pary na łąkach koło miejscowości Rudziny (gm. Niegosławice) i prawdopodobnie 1 para na łąkach w dolinie Odry koło Słubic. Obecność ptaków na innych, istniejących wcześniej stanowiskach w dolinie Odry, nie została potwierdzona w ostatnich latach (Czechowski i in. 2002, Czechowski, Bocheński 2006).

Zagrożenia dla rycyka związane są z utratą miejsc do gniazdowania wynikającą ze zmian warunków hydrologicznych w dolinach rzecznych, osuszania i degradacji terenów podmokłych, zaniku wykaszania łąk i wypasu bydła oraz wzrostu intensywności gospodarki na łąkach. Duże znaczenie ma także wzrost populacji czworonożnych drapieżników (lisa, jenota, norki amerykańskiej) oraz ptaków niszczących lęgi (ptaki krukowate).

Krwawodziób *Tringa totanus*

Gatunek gniazduje głównie w dolinie Warty, gdzie najliczniej występuje w Parku Narodowym „Ujście Warty”. Przy sprzyjających hydrologicznie latach gnieździ się do około 80 par (Tomiałojć, Stawarczyk 2003). Obecnie, poza doliną Warty, lęgowe ptaki (1-2 pary) obserwowano ostatnio tylko w dolinie Odry koło Nowej Soli i Krosna Odrz. (Czechowski i in. 2002), pod Bieganowem w gm. Cybinka (Czechowski, Bocheński 2006) oraz pod Słubicami.

Zagrożenia dla krwawodzioba związane są z utratą miejsc do gniazdowania wynikającą ze zmian warunków hydrologicznych w dolinach rzecznych, osuszania i degradacji terenów podmokłych, zaniku wykaszania łąk i wypasu bydła oraz wzrostu intensywności gospodarki na łąkach. Duże znaczenie ma także wzrost populacji czworonożnych drapieżników (lisa, jenota, norki amerykańskiej) oraz ptaków niszczących lęgi (ptaki krukowate).

Mewa czarnogłowa *Larus melanocephalus*

Lęgi mewy czarnogłowej stwierdzono tylko na terenie Parku Narodowego „Ujście Warty”. Gniazdują tam, choć nie każdego roku, 1-2 pary tego gatunku (Tomia-

łojć, Stawarczyk 2003, Komisja Faunistyczna 2006). W okresie wędrówek zanotowano kilka obserwacji 1-2 ptaków, najczęściej w szatach młodocianych, na stawach, jeziorach i nad Odrą.

W związku z małą populacją lęgową w regionie, brak konkretnych zagrożeń dla tego gatunku.

Mewa mała *Larus minutus*

Gniazdowanie mewy małej stwierdzono tylko na terenie Parku Narodowego „Ujście Warty”. Gniazduje tam, jednak nie corocznie, do 12 par (Tomiałoć, Stawarczyk 2003). W okresie wędrówek spotykana jest częściej, zarówno w okresie wędrówki wiosennej jak i jesiennej, najczęściej w grupkach do 10 osobników, wyjątkowo do 50 ptaków. Najczęściej obserwowana jest na stawach rybnych, jeziorach oraz nad Odrą (Czechowski i in. 2004).

Rybitwa rzeczna *Sterna hirundo*

Miejscem najliczniejszego gniazdowania rybitwy rzecznej jest obszar Parku Narodowego „Ujście Warty”, gdzie w latach z dogodnymi warunkami wodnymi gniazduje do 280 par (Tomiałoć, Stawarczyk 2003). Mniejsze kolonie, do 10 par, wykryto na żwirowniach koło Żagania, Nowogrodu Bobrz., Krosna Odrz. oraz na stawach koło Bronkowa (pow. Krosno Odrz.). Sporadycznie lęgi tego gatunku znajdowano także w ujściu Noteci do Warty (Bodnorz, Kupeczyk 1995), w Lubsku oraz na rzece Bóbr. W okresie wędrówek spotykana jest nad różnymi wodami, na terenie całego województwa.

Zagrożenia dla rybitwy rzecznej związane są z utratą miejsc do gniazdowania wynikającą ze zmian reżimu hydrologicznego w dolinach rzecznych, osuszania i degradacji zbiorników wodnych. Zagrożeniem jest także wzrost ruchu turystycznego oraz rozwój populacji drapieżników czworonożnych (lis, jenot, norka amerykańska) oraz drapieżnictwo ptaków krukowatych.

Rybitwa białoczelna *Sterna albifrons*

W województwie lubuskim, jedynym miejscem gniazdowania rybitwy białoczelnej jest Park Narodowy „Ujście Warty”, gdzie w ostatnich latach, przy sprzyjających warunkach gniazdowało do 44 par (Tomiałoć, Stawarczyk 2003). W okresie wędrówek spotykana jest sporadycznie nad Odrą i Wartą oraz na zbiornikach koło Krosna Odrz. (Jermaczek i in. 1995, Czechowski i in. 2004).

Zagrożenia dla rybitwy białoczelnej związane są z utratą miejsc do gniazdowania wynikającą ze zmian reżimu hydrologicznego w dolinach rzecznych, osuszania i degradacji zbiorników wodnych. Zagrożeniem jest także wzrost ruchu turystycznego oraz rozwój po-

pulacji drapieżników czworonożnych (lis, jenot, norka amerykańska) oraz drapieżnictwo ptaków krukowatych.

Rybitwa białowąsa *Chlidonias hybridus*

Rybitwa białowąsa gniazduje regularnie od końca lat 1980. w liczbie do 34 par w Parku Narodowym „Ujście Warty” (Tomiałoć, Stawarczyk 2003, Komisja Faunistyczna 2005, 2006). Poza Parkiem, trzy pary stwierdzono w roku 2008 na rozlewiskach pod Słubicami (Czechowski i in., w druku). W okresie wędrówek spotykana jest rzadko. Zanotowano około 15 obserwacji poza stałym lęgowiskiem, wyłącznie w dolinie Odry i na zbiornikach koło Krosna Odrz. (Czechowski i in. 2004).

Zagrożenia dla rybitwy białowąsowej związane są z utratą miejsc do gniazdowania wynikającą ze zmian reżimu hydrologicznego w dolinach rzecznych, osuszania i degradacji zbiorników wodnych. Zagrożeniem jest także rozwój populacji drapieżników czworonożnych (lis, jenot, norka amerykańska) oraz drapieżnictwo ptaków krukowatych.

Rybitwa czarna *Chlidonias niger*

Najliczniejszym miejscem gniazdowania w województwie jest Park Narodowy „Ujście Warty”. W zależności od warunków wodnych, gniazduje tam do 350 par tej rybitwy a wyjątkowo nawet 620 par (Tomiałoć, Stawarczyk 2003). Mniejsze kolonie, liczące do 10-15 par, stwierdzono w kilku miejscach na terenie Pojezierza Lubuskiego. W sprzyjających warunkach rybitwy gniazdowały także w kilku miejscach w dolinie Warty (Jermaczek i in. 1995). Ponadto kolonie rybitwy czarnej stwierdzono w dolinie Odry pod Słubicami (Czechowski, Bocheński 2008) oraz na kilku kompleksach stawów rybnych koło Żar (Czechowski i in. 2006a). W okresie przelotów regularnie jest obserwowana nad różnymi wodami w regionie.

Zagrożenia dla rybitwy czarnej związane są z utratą miejsc do gniazdowania wynikającą ze zmian reżimu hydrologicznego w dolinach rzecznych, osuszania i degradacji zbiorników wodnych. Zagrożeniem jest także rozwój populacji drapieżników czworonożnych (lis, jenot, norka amerykańska) oraz drapieżnictwo ptaków krukowatych.

Rybitwa białoskrzydła *Chlidonias leucopterus*

W województwie lubuskim rybitwa białoskrzydła nie gniazduje corocznie. Najliczniejszym lęgowiskiem jest Park Narodowy „Ujście Warty”, gdzie maksymalnie gniazdowało do 100 par (Tomiałoć, Stawarczyk 2003). Ponadto małą kolonię, liczącą 10-12 par, wykryto w roku 2005 w dolinie Warty pod Świerkocinem.

Poza tym, 30 par gniazdowało w roku 2007 na rozlewiskach pod Słubicami (Czechowski i in., w druku). W okresie wiosennej migracji zwykle jest liczniejsza od rybitwy białowąsej. Zanotowano kilkanaście obserwacji poza łągowiskami, maksymalnie 110 ptaków. Ptaki obserwowano w dolinie Odry, na stawach rybnych oraz zbiornikach wodnych koło Krosna Odrz. (Jermaczek i in. 1995, Czechowski i in. 2004).

Zagrożenia dla rybitwy białoskrzydłej związane są z utratą miejsc do gniazdowania wynikającą ze zmian reżimu hydrologicznego w dolinach rzecznych, osuszenia i degradacji zbiorników wodnych. Zagrożeniem jest także rozwój populacji drapieżników czworonożnych (lis, jenot, norka amerykańska) oraz drapieżnictwo ptaków krukowatych.

Puchacz *Bubo bubo*

Na obszarze województwa gniazdują 3-4 pary puchacza, z tego 2-3 w lubuskiej części Drawieńskiego Parku Narodowego (Jermaczek, Gawroński 2003). Obserwacji sugerujących łągi tej sowy dokonano także w latach 2000-2001 w okolicach Żar. Ponadto w październiku 2006 roku koło Tuplic, znaleziono ranną młodocianą samicę tego gatunku (Bocheński i in. 2007).

Gatunkowi temu zagrażają zmiany w użytkowaniu gruntów, (zanik i przekształcanie terenów otwartych), które mają duże znaczenie jako tereny łowieckie. Dużym zagrożeniem jest także rozwój turystyki, co wiąże się z płoszeniem i niepokojeniem ptaków.

Sóweczka *Glaucidium passerinum*

Obserwacji wskazujących na łągi tej sowy dokonano w roku 2008 koło Tuplic (S. Rubacha, informacja ustna). Ponadto, w 2004 i 2005 roku dokonano pojedynczych obserwacji w końcu marca, które najprawdopodobniej dotyczyły ptaków przelotnych lub koczujących. W okolicach Żar obserwowano 5 samców i samicę (Bocheński, Czechowski 2004) a pojedynczego samca stwierdzono w okolicach Szprotawy (Komisja Faunistyczna 2006).

Główne zagrożenie dla sóweczki to utrata siedlisk łągowych wynikająca z eksploatacji starodrzewu, zmniejszania różnorodności w lasach oraz usuwania martwych i obumierających drzew.

Włochatka *Aegolis funereus*

Inwentaryzacje przeprowadzone w ostatnich latach wykazały obecność około 30 stanowisk, na których stwierdzono pojedyncze samce lub pary ptaków. Miejscem najliczniejszego występowania włochatki są bory w południowej części województwa. Pojedyncze stanowiska wykryto także w okolicach Zielonej Góry, Sławy i Nowogrodu Bobrzańskiego (Rubacha,

Bena, w przygotowaniu). W północnej części regionu stwierdzona została w okolicach Bledzewa (Sklepowicz 2006) i w Drawieńskim Parku Narodowym (Jermaczek, Gawroński 2003).

Główne zagrożenie dla włochatki to utrata siedlisk łągowych wynikająca z eksploatacji starodrzewu, zmniejszania różnorodności w lasach oraz usuwania martwych i obumierających drzew.

Lelek *Caprimulgus europaeus*

Liczebność i rozmieszczenie lelka w województwie jest bardzo słabo poznane, co wynika głównie z jego nocnego trybu życia. Pojedyncze samce lub stanowiska z kilkoma samcami stwierdzono w wielu miejscach w regionie, głównie na terenach obfitujących w suche bory sosnowe z licznymi zrębami. Lelki obserwowano m.in. w okolicach Zielonej Góry, Nowogrodu Bobrzańskiego, w Puszczy Rzepińskiej, Puszczy Noteckiej w okolicach Skwierzyny oraz w kilku miejscach na skraju doliny Odry. Obserwowany jest także na poligonach w okolicy Żagania i Wędrzyna. Główne zagrożenia dla lelka to zalesienia nieużytków, zamiana pastwisk i łąk na grunty orne oraz zmniejszanie się populacji dużych owadów wynikające głównie z chemizacji leśnictwa i rolnictwa.

Zimorodek *Alcedo atthis*

W województwie lubuskim zimorodek związany jest głównie z mniejszymi rzekami. Licznie występuje, m.in. nad Pliszką (10-12 par) i Gryżynką - 6-8 par (Czwałga, Wasielwski 2005). W dolinie Odry liczebność oceniono na około 30 par, związanych głównie ze starorzeczami i mniejszymi dopływami Odry (Czechowski i in. 2002). Spotykany jest także nad wieloma jeziorami na Pojezierzu Lubuskim oraz na stawach rybnych. Liczebność zimorodka w lubuskim szacowana jest na 100-150 par łągowych (Jermaczek 2005). Poza tym, regularnie spotykany jest w okresie wędrówek i zimą nad różnymi wodami.

Główne zagrożenia dla zimorodka to utrata siedlisk łągowych wynikająca z regulacji rzek, odlesiania brzegów i erozji skarp. Duże znaczenie ma także śmiertelność ptaków w okresie zimowym oraz zalewanie zajętych nor w czasie deszczów i zmian poziomów wody w ciekach.

Żoła *Merops apiaster*

Na terenie województwa stwierdzono tylko jedno stanowisko łągowe - w północnej części regionu w powiecie sulęcińskim, na którym 2 pary żołą gniazdowały w 2007 roku. Poza tym dokonano także dwóch obserwacji pojedynczych, przelotnych ptaków w dolinie Odry (Czechowski i in. 2004).

Główne zagrożenia dla żoły to zanik miejsc lęgowych wynikający z usuwania śródpolnych skarp. Zagrożeniem dla lęgów jest także eksploatacja piasków na czynnych żwirowniach, które stają się pułapką dla ptaków. Nie bez znaczenia jest także umyślne niszczenie norek gniazdowych przez człowieka.

Kraska *Coracias garrulus*

W województwie lubuskim kraska aktualnie nie gniazduje. Wyginęła na przełomie lata 1970. i 1980. W ostatnich latach brak jest nawet obserwacji z okresu wędrówek. Ostatniego ptaka obserwowano w maju 1993 roku pod Zieloną Górą (Czechowski i in. 2004). Rzeczywiste przyczyny wyginięcia gatunku nie są znane.

Zagrożenia dla kraski to intensyfikacja rolnictwa, usuwanie starych dziuplastych drzew oraz rozwój budownictwa na terenach otwartych, potencjalnych miejscach rozrodu kraski.

Dzięcioł zielonosiwy *Picus canus*

W regionie dzięcioł zielonosiwy związany jest głównie z doliną Odry, gdzie jego liczebność szacuje się na około 2-6 par (Czechowski i in. 2002). Pojedyncze pary stwierdzono także w rejonie kilku kompleksów stawów w południowej części województwa (Czechowski i in. 2006a), koło Zaboru oraz na poligonie koło Żagania. W północnej części regionu kilkakrotnie spotkano pojedyncze, najprawdopodobniej niełęgowe ptaki.

Zagrożenia dla dzięcioła zielonosiwego wynikają z utraty siedlisk lęgowych na skutek eksploatacji starych drzew, usuwania z lasu drzew martwych i obumierających oraz wycinania zadrzewień w dolinach rzecznych i w pobliżu terenów wodnych.

Dzięcioł czarny *Dryocopus martius*

Dzięcioł czarny spotykany jest w całym regionie, zarówno w ubogich borach sosnowych jak i w dolinach rzecznych oraz w lasach liściastych. Brak jest dokładnych ocen liczebności.

Zagrożenia dla dzięcioła czarnego wynikają z utraty siedlisk lęgowych na skutek eksploatacji starych drzew, usuwania z lasu drzew martwych i obumierających oraz wycinania zadrzewień w dolinach rzecznych.

Dzięcioł średni *Dendrocopos medius*

Gatunek związany jest głównie z doliną Odry, gdzie liczenia pod koniec lat 1990. wykazały obecność około 320 par tego dzięcioła (Czechowski i in. 2002). Pojedyncze pary lub skupienia po kilka par spotykano także w innych miejscach regionu.



Dzięcioł średni *Dendrocopos medius* - dzięcioł związany głównie z dąbrowami, najliczniejsza populacja występuje w dolinie Odry (dolina Odry) (fot. G. Jędro)

Zagrożenia dla tego gatunku wynikają z utraty siedlisk lęgowych powodowaną zmniejszaniem się powierzchni lasów liściastych z dużym udziałem dębów i zwiększaniem stopnia izolacji między poszczególnymi kompleksami (fragmentami) lasów liściastych. Zagrożeniem jest także usuwanie z lasu martwych i obumierających drzew.

Lerka *Lullula arborea*

W województwie gatunek ten występuje dość powszechnie. Spotykany jest na terenie całego regionu choć częściej i liczniej na obszarach zdominowanych przez suche bory sosnowe. Lerka spotykana jest także na skrajach dolin rzecznych. Brak jest dokładnych ocen liczebności z wybranych terenów. W okresie przelotów spotykana jest regularnie, zarówno wiosną jak i jesienią.

Główne zagrożenia dla lerki to zalesienia otwartych obszarów w sąsiedztwie lasów oraz przeznaczanie takich obszarów pod zabudowę.

Świergotek polny *Anthus campestris*

W regionie świergotek polny jest ptakiem rzadkim. Lęgowe pary znaleziono w dolinie Odry (6 par), gdzie

zajmował żwirownie i tereny ruderalne przy miejscowościach (Czechowski i in. 2002). Pojedyncze pary stwierdzono także na żwirowniach w dolinie Bobru. Spotykany jest również w dużych miastach i ich sąsiedztwie, np. w Zielonej Górze (do 3 par). Sporadycznie, pojedyncze pary widywano na śródleśnych polanach. Równie rzadko spotykany na przelotach, poza stanowiskami lęgowymi. W tym okresie zanotowano kilka obserwacji pojedynczych ptaków.

Główne zagrożenia dla świergotka polnego to zalesienia suchych obszarów oraz przeznaczanie ich pod zabudowę.

Podróżniczek *Luscinia svecica*

Dawniej podróżniczek gniazdował w dolinie Warty, szczególnie w rejonie Kostrzyńskiego Zbiornika Retencyjnego (Jermaczek i in. 1995). Obecnie lęgów w tych miejscach nie potwierdzono. Lęgowe ptaki występują natomiast w dolinie Noteci, gdzie wykryto około 10 par (Bocheński i in. 2006a). Ponadto, trzykrotnie stwierdzony był w dolinie Odry, jednak obserwacje dotyczyły ptaków przelotnych (Czechowski i in. 2004). Znanych jest także kilka obserwacji przelotnych ptaków z doliny Warty i Pojezierza Lubuskiego (Jermaczek i in. 1995).

Zagrożenia dla podróżniczka związane są głównie z utratą siedlisk do gniazdowania w wyniku osuszania terenów podmokłych, zmiany reżimu hydrologicznego rzek, osuszania torfowisk i bagien a także wypalania i nadmiernego wycinania szuwarów.

Wodniczka *Acrocephalus paludicola*

Wodniczka stwierdzona była tylko na terenie Parku Narodowego „Ujście Warty”, gdzie obserwowano dawniej do 40-50 samców, obecnie do 42 samców (Jermaczek i in. 1995; Tomiałojć, Stawarczyk 2003). Z innych obszarów regionu brak jest jakichkolwiek obserwacji.

Główne zagrożenia dla wodniczki to melioracja i zarastanie dolin rzecznych, bagien i torfowisk niskich. Groźny może być także rozwój plantacji trzcinowych i wierzbowych kosztem środowisk odpowiednich dla tego gatunku.

Jarzębatka *Sylvia nisoria*

W województwie jarzębatka jest związana głównie z dolinami rzecznyymi (Odry, Warty, Bobru). Pod koniec lat 1990., w dolinie Odry stwierdzono około 60 par (Czechowski i in. 2002) a w dolinie Bobru od Nowogrodu Bobrzańskiego do ujścia do Odry kolejnych około 20 par. Pojedyncze pary lub stanowiska z kilkoma parami stwierdzono także w wielu miejscach na terenie Pojezierza Lubuskiego oraz w południowej części województwa.

Zagrożenia dla jarzębatki związane są z utratą siedlisk wynikających z niszczenia zakrzewień i zadrzewień śródpolnych, rozwoju urbanizacji oraz intensyfikacji rolnictwa.

Muchołówka mała *Ficedula parva*

W województwie stwierdzono kilka stanowisk muchołówni małej, na których gniazdowały pojedyncze pary (Jermaczek i in. 1995). Większe populacje odnaleziono w buczynach na terenie Łagowskiego Parku Krajobrazowego (9 par) (Jermaczek 2006), w grądach Odrzańskich w okolicach Zielonej Góry (do 6 samców) i koło Nowej Soli (2 samce) (Czechowski i in. 2002) oraz 3 pary w Gryżyńskim Parku Krajobrazowym (Czwałga, Wasilewski 2005). Gatunek ten rzadko widywany jest także w okresie pozalęgowym (Jermaczek i in. 1995).

Zagrożenia dla muchołówni małej wynikają z utraty siedlisk lęgowych na skutek eksploatacji starych drzewostanów liściastych oraz usuwania z lasu martwych i obumierających drzew.

Wąsatka *Panurus biarmicus*

W województwie brak jest dowodów na pewne gniazdowanie wąsatek. Jednak obserwacje dorosłych ptaków w kwietniu i młodocianych w lipcu mogą sugerować lęgi tego gatunku w dolinie Odry, na Zbiorniku Raduszec koło Krosna Odrzańskiego, na stawach koło Bronkowa w gm. Bobrowice oraz w Parku Narodowym „Ujście Warty”. W okresie koczowań, wąsatka regularnie spotykana jest nad różnymi wodami, (doliny rzek, jeziora naturalne, stawy rybne zbiorniki sztuczne). Corocznie widywana jest także w okresie zimowym.

Główne zagrożenia dla wąsatki to osuszanie terenów podmokłych, nadmierne wykaszanie trzcinowisk, nielegalne wypalanie szuwarów oraz intensywna gospodarka na stawach rybnych.

Gąsiorek *Lanius collurio*

Gąsiorek jest liczny ptakiem lęgowym, spotykanym na całym obszarze województwa (Jermaczek i in. 1995). Występuje w krajobrazie rolniczym oraz w dolinach rzek. Gniazduje także na peryferiach miast. Zagrożenia dla gąsiorka to kurczenie się siedlisk lęgowych spowodowanych zmianami w rolnictwie takimi jak scalanie pól, usuwanie zadrzewień i zakrzewień śródpolnych oraz wzdłuż dróg, likwidacja miedz oraz zasypywanie oczek śródpolnych.

Ortolan *Emberiza hortulana*

W województwie lubuskim ortolan jest gatunkiem średnio liczny (Jermaczek i in. 1995), występującym w miejscach gdzie istnieją dla niego odpowiednie warunki. Często spotykany jest w krajobrazie rolniczym

południowej części województwa. Mniej liczny jest w dolinie Odry a na niektórych odcinakach niewidwany wcale.

Zagrożenia dla ortolana to kurczenie się siedlisk lęgowych spowodowane zmianami w rolnictwie, m.in. przez scalanie pól, usuwanie zadrzewień śródpolnych, likwidacja miedz oraz zasypywanie oczek śródpolnych. Dużym zagrożeniem jest także wycinanie alei drzew przy drogach oraz wśród pól.

7.4. Najcenniejsze obszary pod względem występowania ptaków w województwie lubuskim

Poniżej przedstawiono najważniejsze obszary dla ptaków w województwie lubuskim. Należy zaznaczyć, że lista ta nie jest kompletna. Zaprezentowano tu tylko te tereny, które mają wysokie walory ornitologiczne w skali całego regionu lub kraju. W województwie lubuskim istnieje wiele obszarów mniejszych niż poniżej opisane, które mają duże znaczenie dla różnorodności awifauny, szczególnie w skali lokalnej, a które ze względu na charakter tego opracowania, nie zostały tu ujęte. Do takich należą np. jeziora i stawy

k. Zaboru (pow. zielonogórski), okolice jeziora Wielicko k. Gądkowa Wielkiego (pow. sulęciński) czy zespół jezior w okolicach Drezdenka (pow. strzelecko-drezdenecki).

Dolina Odry

Obszar obejmuje cały fragment doliny Odry w województwie lubuskim. Jest to środkowy bieg rzeki, płynącej najpierw w kierunku południe-północ, następnie w kierunku zachodnim i od ujścia Nysy Łużyckiej ponownie w kierunku północnym. W dolinie Odry stwierdzono 25 gatunków ptaków lęgowych i kolejne 29 gatunków przelotnych i zalatujących wymienionych w załączniku I „Dyrektywy Ptasiej”. Do najcenniejszych gatunków lęgowych należą: bocian czarny (5 par), kania czarna (około 26 par), kania ruda (30-35 par), bielik (2-4 pary), błotniak łąkowy (2-3 pary), derkacz (około 100 samców), dzięcioł średni (około 320 par), jarzębatka (około 60 par) i muchołówka mała (około 6 par). Na szczególną uwagę zasługują: kania czarna, k. ruda i dzięcioł średni, dla których dolina Odry jest jedną z najważniejszych ostoi w Polsce. Z gatunków przelotnych i zalatujących regularnie obserwuje się: czaple białą, łabędzia czarnodziobego *Cygnus columbianus*, łabędzia krzykliwego, berniklę białolicą *Branta leucopsis*, rybołowa, drzemlika *Falco*



Gąsiorek *Lanius collurio* - gatunek związany głównie z krajobrazem rolniczym, występujący jeszcze dość powszechnie (fot. G. Sawko)

columbarius, sokoła wędrownego *Falco peregrinus*, siewkę złotą *Pluvialis apricaria* i rybitwę rzeczną. Dolina Odry jest szczególnie ważnym miejscem dla przelotnych i zimujących łabędzi krzykliwych, będąc jednym z najważniejszych miejsc zimowania tego gatunku w Polsce. Na obszarze tym gniazduje siedem gatunków wymienionych w Polskiej Czerwonej Księdze Zwierząt. Poza wymienionymi wcześniej kaniami i bielikiem gniazdują także błotniak zbożowy (sporadycznie 1 para), kulik wielki (do 5 par) oraz wyjątkowo rybitwa białowąsa i rybitwa białoskrzydła. Regularnie przelotnymi gatunkami ptaków wymienionymi w Polskiej Czerwonej Księdze Zwierząt są: świstun *Anas penelope*, rożeniec *Anas acuta*, rybołów, siewka złota, biegus zmienny *Calidris alpina*, batalion, sieweczka obroźna, bekasik *Lymnocyptes minimus*, łączak *Tringa glareola*, wąsatka i czeczotka *Carduelis flammea*. Dolina Odry jest ostoją ptaków o znaczeniu międzynarodowym dla takich gatunków jak: kania czarna, kania ruda, derkacz i dzięcioł średni.

Park Narodowy „Ujście Warty”

Park obejmuje ujście Warty do Odry i terasę zalewową doliny Warty. Obszar ten objęty jest Konwencją Ramsarską. Na terenie Parku stwierdzono co najmniej 23 gatunki lęgowe i około 20 gatunków przelotnych lub zalatujących wymienionych w załączniku I „Dyrektywy Ptasiej”. Najcenniejsze lęgowe gatunki to: ślepowron (0-6 par), derkacz (do 200 samców), kropiatka (1-10 par), mewa mała (0-5 par), rybitwa rzeczna (100-265 par), rybitwa białoczarna (4-41 par), rybitwa białowąsa (0-23 pary), rybitwa czarna (0-140 par), wodniczka (do 42 samców). Nieregularnie gniazdują także: czapla biała, szczudlak i mewa czarnogłowa. Opisywany teren jest bardzo ważnym miejscem w okresie migracji dla wielu gatunków kaczek, gęsi i łabędzi, łysek *Fulica atra*, żurawi i batalionów. Liczne występowanie ptaków przelotnych oraz duże populacje kropiatki, rybitwy rzecznej i wodniczki kwalifikują Ujście Warty do ostoi ptaków o randze międzynarodowej. Stwierdzono tu co najmniej 11 gatunków lęgowych wymienionych w Polskiej Czerwonej Księdze Zwierząt. Poza wymienionymi wcześniej (ślepowronem, rybitwą białowąsą i wodniczką), gniazdują bąk, bączek, ohar, kulik wielki i rybitwa białoskrzydła. Regularnie przelotnymi gatunkami ptaków wymienionymi w Polskiej Czerwonej Księdze Zwierząt są: świstun, rożeniec, błotniak zbożowy, rybołów, sokół wędrowny, siewka złota, biegus zmienny, batalion, sieweczka obroźna, bekasik i łączak.

Jeziora Pszczewskie i dolina Obry

Teren ten wyróżnia duża liczba jezior. Do największych należą: Zbąszyńskie, Lubikowskie, Chłop,

Wielkie, Szarcz, Duże i Lutol. Na omawianym terenie stwierdzono, co najmniej 16 gatunków lęgowych i co najmniej 13 gatunków przelotnych wymienionych w załączniku I „Dyrektywy Ptasiej”. Najcenniejsze ptaki lęgowe to: bąk (15-20 samców), kania czarna (3-5 par), kania ruda (3-5 par), orlik krzykliwy (0-1 para), derkacz (5-10 samców). Ponadto gniazdują tu m.in.: bocian czarny, błotniak stawowy, żuraw, zimorodek i jarzębatka. Liczne są także ptaki migrujące. Wysokie liczebności takich gatunków jak: perkoz dwuczuby *Podiceps cristatus*, krzyżówka *Anas platyrhynchos*, głowienka *Aythya ferina*, czernica *Aythya fuligula*, gągoł *Bucephala clangula* i łyska kwalifikują teren jako ostoję ptaków o randze międzynarodowej. W ostoi stwierdzono 5 gatunków wymienionych w Polskiej Czerwonej Księdze Zwierząt. Poza wymienionymi wcześniej (bakiem, kaniami czarną i rudą oraz orlikiem krzykliwym), gniazduje także bączek. Regularnie przelotnymi gatunkami ptaków wymienionymi w Polskiej Czerwonej Księdze Zwierząt są: świstun, rożeniec, rybołów i wąsatka.

Jezioro Sławskie i okolice

Teren ten obejmuje największe w województwie jezioro - Sławskie, a także leżące obok Jezioro Tarnowskie Duże i kilka mniejszych jezior. Na zbiornikach tych stwierdzono 23 gatunki lęgowe i co najmniej 10 gatunków przelotnych wymienionych w załączniku I „Dyrektywy Ptasiej”. Z lęgowych na wyróżnienie zasługują: bączek, bąk, bielik (1 para), kania czarna (1 para), kania ruda (2 pary). Ponadto gniazdują m.in.: zielonka, kropiatka, derkacz, lelek, zimorodek i dzięcioł średni. Z gatunków przelotnych regularnie obserwuje się nura rdzawoszyjowego *Gavia stellata*, nura czarnoszyjowego *Gavia arctica*, perkoza rogatego *Podiceps auritus*. W ostoi gniazduje 6 gatunków (bączek, bąk, kania czarna i ruda, bielik oraz zielonka) wymienionych w Polskiej Czerwonej Księdze Zwierząt. Regularnie przelotnymi gatunkami ptaków wymienionymi w Polskiej Czerwonej Księdze Zwierząt są: nur czarnoszyi, świstun, rożeniec, rybołów i wąsatka.

Stawy w południowo-zachodniej części województwa lubuskiego

Teren ten obejmuje kilkanaście kompleksów stawów w okolicach Żar, Lubska i Tuplic. Największe z nich to stawy koło Janikowa, Mieszkowa, Niwicy, Miłowic, Tuplic, Łaz i Chełma Żarskiego. Na omawianym terenie stwierdzono 16 gatunków lęgowych i 10 gatunków przelotnych wymienionych w załączniku I „Dyrektywy Ptasiej”. Gatunki gniazdujące na stawach to: bąk (3 samce), bocian czarny, kania czarna (6 par), kania ruda (7 par), bielik, błotniak stawowy (do

13 par), żuraw (do 5 par), rybitwa czarna (do 25 par), zimorodek (do 6 par). Ponadto stwierdzono tu lęgi bociana białego, trzmielojada, derkacza, dzięcioła zielonosiwego, dzięcioła czarnego, lerki i gąsiora. Nie do końca znany jest status obserwowanych na stawach orlików krzykliwych, rybołówów i zielonki. Okoliczności obserwacji sugerują możliwości gniazdowania tych gatunków. Z ptaków przelotnych i zalatujących regularnie obserwuje się: czaplę białą, łabędzia krzykliwego, rybitwę rzeczną. Stwierdzono także czaplę nadobną, błotniaka zbożowego i łączaka. Siedem gatunków wpisanych jest do Polskiej Czerwonej Księgi Zwierząt. Są to: bąk, kania czarna, kania ruda, bielik, orlik krzykliwy, rybołów i zielonka.

Dolina Dolnej Noteci

Teren ten obejmuje cały lubuski odcinek doliny Noteci. Na omawianym obszarze stwierdzono 17 gatunków lęgowych i 11 gatunków przelotnych wymienionych w załączniku I „Dyrektywy Ptasiej”. Gniazdują tam takie gatunki jak: bąk, bocian biały, kania czarna, kania ruda, błotniak stawowy i błotniak łąkowy, kropiatka, derkacz, żuraw, zimorodek, lerka, podróżniczek, jarzębatka i gąsior. Ponadto dawniej gniazdował bączek oraz rybitwa rzeczna i rybitwa czarna. Z gatunków przelotnych regularnie obserwuje się czaplę białą, bociana czarnego, łabędzia krzykliwego, trzmielojada, bielika, błotniaka zbożowego, rybołowa i łączaka. Dawniej w latach 80. XX wieku obserwowano także podgorzałkę *Aythya nyroca*, drzemlika i uszatkę błotną *Asio flammeus*. Sześć gatunków gniazdujących w dolinie Noteci wymienionych jest w Polskiej Czerwonej Księdze Zwierząt: bąk, bączek, kania czarna, kania ruda, kulik wielki i podróżniczek. Kolejne dwanaście gatunków z PCKZ ma status ptaków przelotnych lub zalatujących. Należą do nich m.in. ohar, świstun, rożeniec, batalion i rybitwa białoskrzydła.

7.5. Najważniejsze zagrożenia dla ptaków i sposoby zachowania ich zasobów

Zagrożenia dla ptaków można podzielić na dwie główne kategorie: 1) bezpośrednie prześladowania przez człowieka danych gatunków; 2) zmiany i utrata siedlisk, w których gatunki żyją i funkcjonują.

Bezpośrednie zagrożenia dla ptaków to ich odławianie, zabijanie, niszczenie gniazd, jaj i piskląt. Większość gatunków ptaków objęta jest ochroną ścisłą (patrz: niżej) lub ich pozyskanie ze środowiska jest prawnie uregulowane i ograniczone. Natomiast największymi niebezpieczeństwami, zagrażającymi im bezpośrednio są:

a) nielegalne zabijanie; W obrębach stawów hodowlanych strzela się do bielika czy rybołowa, uznanych za szkodniki hodowli. Jastrzębie *Accipiter gentilis* i myszołowy *Buteo sp.* tępione są czasami przez hodowców gołębi domowych. Groźne może być także kłusownictwo - niekontrolowane pozyskiwanie np. kaczek czy gęsi przez myśliwych.

b) nieprzestrzeżenie ochrony strefowej (patrz: niżej), którą objęte są najbardziej zagrożone gatunki ptaków, szczególnie duże ptaki drapieżne. Czasami służby leśne (i nie tylko) nie przestrzegają zakazów i ograniczeń związanych z funkcjonowaniem stref ochronnych doprowadzając do utraty lęgów lub odpowiednich siedlisk ptaków w ten sposób chronionych.

c) nielegalne pozyskiwanie dziko żyjących ptaków do hodowli i rozmnażania w niewoli (takie przypadki są znane z terenu województwa).

Obecnie, dużo większym niż prześladowania zagrożeniem dla ptaków jest zmiana i utrata ich siedlisk spowodowana gospodarczą i pozagospodarczą działalnością człowieka. Do najbardziej zagrożonych należą środowiska wodno-błotne. Osuszanie obszarów podmokłych (bagna, torfowiska) to utrata siedlisk dla kaczek, ptaków szuwarów (np. bączka, kropiatki, zielonki, podróżniczka, wąsatki czy wodniczki). Zaniechanie gospodarki łąkarskiej - wypasu czy wykaszania łąk - doprowadzające do naturalnej sukcesji roślinności krzewiastej lub leśnej to zagrożenie dla m.in.: bociana białego, kaczek tzw. „łąkowych” (np. cyranka *Anas querquedula*, płaskonos *Anas clypeata*) błotniaków, derkacza czy dużych ptaków siewkowych (kulik wielki, rycyk *Limosa limosa*, krwawodziób *Tringa totanus* czy czajka *Vanellus vanellus*).

Intensyfikacja rolnictwa, (objawiająca się m.in. zwiększaniem wielkopowierzchniowych upraw monokulturowych, zaorywaniem i likwidacją miedz, usuwaniem zakrzewień i zadrzewień śródpolnych czy zwiększaniem ilości używanych środków chemicznych) prowadzi do zmniejszania się populacji ptaków związanych z tradycyjnym krajobrazem rolniczym, m.in.: pustulki *Falco tinnunculus*, kuropatwy *Perdix perdix*, dzierzb *Lanius sp.* (m.in. gąsiora), łuszcza-ków *Fringillidae* i trznadli *Emberiza sp.* (m.in. ortolana).

Nastawiona na produkcję drewna gospodarka leśna, (tworzenie drzewostanów monokulturowych, wycinanie starodrzewi, usuwanie drzew starych i martwych) to zanikanie siedlisk dla dużych ptaków drapieżnych (orły, bielik, rybołów, kania), bociana czarnego i innych gatunków leśnych (np. dzięciołów).

Innym zagrożeniem dla ptaków jest także pojawienie się nowych w naszej faunie ssaków drapieżnych (norka amerykańska *Mustela vison*, jenot *Nyctereutes procyonoides*, szop pracz *Procyon lotor*). Zwierzęta te,

pochodzące z innych kontynentów, początkowo jako uciekinierzy z niewoli (farm futerkowych) potrafiły dostosować się do warunków panujących w naszym środowisku i z czasem stworzyć dziko żyjące populacje, mające istotny wpływ na awifaunę. Zmniejszają one liczebności populacji ptaków poprzez intensywne polowania na nie oraz niszczenie i zjadanie ich lęgów. Także wzrastająca liczebność rodzimego drapieżnika, jakim jest lis *Vulpes vulpes*, spowodowana m.in. akcjami szczepienia przeciw wściekliznie i gasnącym wśród myśliwych zainteresowaniem tym gatunkiem jako zwierzęciem łownym, przyczynia się do zmniejszania się populacji ptaków. Dotyczy to szczególnie ptaków związanych z krajobrazem rolniczym, takich jak: kuropatwa *Perdix perdix* czy przepiórka *Coturnix coturnix*.

Należy także zwrócić uwagę na coraz większą presję, jaką wywołuje zwiększający się ruch turystyczny i rekreacyjny w lasach czy nad rzekami i jeziorami. Zwiększa to bezpośrednie zanieczyszczenie gleb i wód, a także powoduje niepokoje i płoszenie zwierząt (w tym ptaków) i w konsekwencji opuszczanie przez nie tych siedlisk.

Ochrona ptaków wynika z etycznych i estetycznych potrzeb człowieka, ale także z racjonalnej gospodarki zasobami przyrodniczymi. W czasach współczesnych, regulowana jest odpowiednimi prawami i przepisami funkcjonującymi na wielu poziomach.

Najważniejszymi aktami prawnymi, regulującymi ochronę ptaków w Polsce są obecnie: ustawa z 16 kwietnia 2004 r. o ochronie przyrody wraz z aktami wykonawczymi, w tym, z rozporządzeniem Ministra Środowiska z 28 września 2004 w sprawie gatunków dziko występujących zwierząt objętych ochroną. Ustawa ta, (wraz z rozporządzeniami) określa zasady i formy ochrony przyrody (w tym ptaków) oraz ich funkcjonowanie. Przepisy zawarte w tych aktach umożliwiają jednocześnie wypełnianie przez Polskę zadań i obowiązków wynikających z: a) podpisania i ratyfikowania wielu międzynarodowych umów i konwencji dotyczących ochrony przyrody (w tym ptaków); b) wejścia do Unii Europejskiej i przyjęcia prawa w niej obowiązującego.

Wykaz najważniejszych konwencji i aktów prawnych dotyczących ochrony ptaków znajduje się w załączniku II.

W celu zapobiegania lub minimalizacji zagrożeń bezpośrednich dla ptaków, są one objęte ochroną gatunkową (patrz: Ustawa o ochronie przyrody i rozporządzenie Min. Środ. w sprawie gatunków dziko występujących zwierząt objętych ochroną). Znaczna większość ptaków w Polsce, w tym i w woj. lubuskim, objęta jest ścisłą ochroną gatunkową (patrz: załącznik II). Tylko dziewięć gatunków podlega ochronie czę-

ściowej, a dalszych dwanaście, to ptaki łowne, które posiadają okresy ochronne, a ich pozyskanie ściśle reguluje Prawo łowieckie i akty wykonawcze do tej ustawy. W stosunku do gatunków objętych ochroną wprowadza się m.in. następujące zakazy: zabijania, okaleczania, chwytania, transportu, pozyskiwania, przetrzymywania, a także posiadania żywych zwierząt, niszczenia jaj, niszczenia ich siedlisk i ostoi, obrotu zwierzętami żywymi lub ich okazami, a także płoszenia i niepokoje.

Szczególną formą ochrony gatunkowej, którą objęte są najbardziej zagrożone gatunki, jest tzw.: „ochrona strefowa”. W ostojach, miejscach rozrodu i regularnego przebywania takich zwierząt tworzy się strefy ochronne (w promieniu do 500 m), w których zabrania się m.in.: przebywania osób (z pewnymi wyjątkami), wycinania drzew lub krzewów bez zezwolenia, dokonywania zmian stosunków wodnych, jeżeli nie jest to związane z potrzebą ochrony poszczególnych gatunków, wznoszenia obiektów, urządzeń i instalacji. Celem funkcjonowania stref jest ochrona siedlisk zagrożonych gatunków i zapewnienie im spokoju w czasie okresu rozrodczego. W przypadku ptaków, tego typu strefy tworzone są przede wszystkim wokół gniazd lęgowych. W województwie lubuskim gniazduje dziewięć gatunków ptaków, objętych tą formą ochrony (cietrzew, głuszec, ślepowron, bocian czarny, kania czarna, kania ruda, bielik, orlik krzykliwy, rybołów i puchacz).

Najważniejszym zagadnieniem w ochronie ptaków jest zachowanie zajmowanych i wykorzystywanych przez nie siedlisk. W tym celu wyznacza się różnego rodzaju fragmenty środowiska, w których obejmuje się mniej lub bardziej ścisłą ochroną nie tylko poszczególne gatunki, ale całą bioróżnorodność, łącznie z biotopami, zespołami ekologicznymi roślin i zwierząt a także elementy przyrody nieożywionej. W Polsce funkcjonuje kilka form obszarowej ochrony przyrody, a z punktu widzenia ochrony ptaków najważniejszymi są: parki narodowe i rezerwaty, parki krajobrazowe i obszary sieci Natura 2000.

Na terenie województwa lubuskiego znajdują się obszary dwóch Parków Narodowych: Drawieńskiego i „Ujście Warty”. Celem funkcjonowania obu jest m.in. ochrona ptaków i ich siedlisk. Szczególną uwagę należy zwrócić na PN „Ujście Warty”, który jest jedną z najważniejszych ostoi ptaków wodno-błotnych w Europie i to właśnie ochrona tej ostoi jest podstawowym celem tego Parku.

W województwie lubuskim, obecnie (grudzień 2008 r.), znajdują się 52 rezerwaty przyrody. Dziewięć z nich, to rezerwaty faunistyczne, ustanowione właśnie szczególnie dla ochrony ptaków. Są to rezerwaty: „Czaplenice” (gm. Drezdenko), „Czaplicko” (gm. Drezdenko), „Dolina Ilanki” (gm. Torzym), „Janie im.

Włodzimierza Korsaka” (gm. Lubniewice), „Jezioro Wielkie” (gm. Trzciel), „Kręcki Łęg” (gm. Babimost), oraz „Lubiatowskie Uroczyska” (gm. Drezdenko), „Łabędziniec” (gm. Drezdenko) i „Santockie Zakole” (gm. Deszczno).

W co najmniej czterech z ośmiu parków krajobrazowych, których obszary leżą w woj. lubuskim, do głównych celów ochrony należy ochrona ptaków i ich siedlisk. W tych parkach („Gryżyński”, „Krzesiński”, „Pszczewski” i „Ujście Warty”) ochroną objęte są głównie siedliska wodno-błotne związane z dolinami rzecznyymi, odpowiednio: Gryżynki, Odry, Obry i Warty.

Obecnie najważniejszymi formami obszarowej ochrony ptaków i ich siedlisk wydaje się być sieć ostoi Natura 2000. Jest to system obszarów chronionych, (niezależnych od innych form ochrony jak np. rezerwaty czy parki narodowe i krajobrazowe), powstający zgodnie z dwoma dyrektywami UE: tzw. Dyrektywą „Ptasią” i Dyrektywą Rady Europy z dnia 21 maja 1992r. w sprawie ochrony siedlisk przyrodniczych oraz dzikiej fauny i flory (92/43/EWG) zwaną potocznie „Dyrektywą Siedliskową” (patrz: Załącznik II). Akty te zobowiązują państwa członkowskie Unii Europejskiej do ochrony zagrożonych siedlisk oraz roślin i zwierząt (Dyrektywa „Siedliskowa”, poza ptakami) w tym ptaków (Dyrektywa „Ptasia”) wymienionych w załącznikach do tych dyrektyw. Ostoje Natura 2000 nie mają na celu ścisłej ochrony rezerwatowej, wyłączonej m.in. działalność gospodarczą. Ich celem jest głównie wspomaganie zarządzania ochroną zagrożonych siedlisk oraz gatunków roślin i zwierząt, tak, aby ich populacje nie wyginęły. Wyróżnia się dwa typy ostoi: Obszary Specjalnej Ochrony Ptaków (OSOP) i Specjalne Obszary Ochrony Siedlisk (SOOS). Podstawą do tworzenia tych pierwszych jest „Dyrektywa Ptasia”, tych drugich „Siedliskowa”. Należy przy tym zaznaczyć, że przy tworzeniu ostoi SOOS także brane są pod uwagę zagrożone gatunki ptaków, wymienione w „Dyrektywie Ptasiej”. Obecnie trwa wprowadzanie systemu ostoi Natura 2000 na obszarze Polski. Do tej pory (grudzień 2008 r.), na terenie kraju, oficjalnie, rozporządzeniem Ministra Środowiska (z dnia 27 października 2008 r.) ustanowionych zostało 141 Obszarów Specjalnej Ochrony Ptaków, w tym dwanaście, które w całości lub częściowo znajdują się na terenie województwa lubuskiego. Należą do nich następujące ostoje: Stawy Przemkowskie, Bory Dolnośląskie, Łęgi Odrzańskie, Puszcza Barlinecka, Dolina Dolnej Noteci, Dolina Środkowej Odry, Jeziora Pszczewskie i Dolina Obry, Ujście Warty, Pojezierze Sławskie, Puszcza Notecka, Ostoja Witnicko-Dębiańska i Lasy Puszczy nad Drawą. Podkreślić należy, że system ten jest w ciągłej modyfikacji i zarówno liczba jak i obszar ostoi może się z czasem zmienić.

Ochrona ptaków i ich siedlisk, szczególnie wspólnie, nie może ograniczać się do biernego ustanawiania obszarów ochronnych, w których działalność człowieka jest mniej lub bardziej ograniczona. Obecnie niewiele jest fragmentów środowiska wykazujących cechy pierwotnych ekosystemów, które należałoby poddać ścisłej ochronie a ingerencję człowieka ograniczyć do niezbędnego minimum. Większość środowiska przyrodniczego została w różnym stopniu przekształcona. W celu przywrócenia stanu pierwotnego lub zbliżonego do pierwotnego, często należy podejmować aktywne działania mające na celu renaturalizację siedlisk. Do takich działań należy m.in. poprawianie stosunków wodnych na obszarach wodno-błotnych czy tworzenie drzewostanów w lasach, zgodnie z potencjalnym siedliskiem ekologicznym. Niektóre wartościowe dla ptaków środowiska powstały właśnie dzięki działalności człowieka. Do takich należą m.in. łąki i pastwiska. Czynna ochrona tych obszarów polega m.in. na ekstensywnym spasaniu, ewentualnie koszeniu. Aktywnie można także pomagać bezpośrednio samym ptakom, poprzez m.in.: wieszanie budek i skrzyń lęgowych (np. dla dziuplaków, sów), montowanie platform gniazdowych (np. dla bocianów, ptaków drapieżnych), tworzenie i pielęgnację zadrzewień i zakrzewień, aktywną regulację liczebności drapieżników (np. lisa czy norki amerykańskiej).

Wnioski dotyczące zasad zagospodarowania obszarów niekonfliktowych z ochroną gatunków ptaków

- W celu ochrony ptaków i ich siedlisk należy:
- przestrzegać przepisów prawa, dotyczących ochrony gatunkowej, szczególnie ochrony strefowej gatunków zagrożonych;
 - w oparciu o rzetelne i wiarygodne podstawy naukowe przygotowywać i prawidłowo realizować plany ochrony obszarów chronionych (parków narodowych, rezerwatów, parków krajobrazowych i obszarów sieci Natura 2000);
 - w oparciu o rzetelne i wiarygodne podstawy naukowe przeprowadzać procedury oddziaływania na środowisko przedsięwzięć mogących znacząco wpływać na środowisko;
 - prowadzić monitoring stanu populacji ptaków, szczególnie gatunków zagrożonych;
 - wspierać ekstensywne rolnictwo, uwzględniające potrzeby ochrony siedlisk i gatunków;
 - promować rozwój zrównoważonej eko- i agroturystyki;
 - wspierać i realizować projekty i programy aktywnej ochrony ptaków i ich siedlisk;
 - wspierać i realizować projekty związane z edukacją przyrodniczą społeczeństwa.

Tabela 1. Wykaz gatunków ptaków stwierdzonych na obszarze województwa lubuskiego.

W kolumnie **Status** poszczególne symbole oznaczają:

L - lęgowy (gniazdujący regularnie na znacznym obszarze województwa)

l - lęgowy tylko lokalnie albo sporadycznie

P - przelotny lub przylatujący (stwierdzany regularnie podczas wędrówek lub na zimowiskach)

Z - zalatujący (pojawiający się nieregularnie)

() - status dawny

W kolumnie **Prawo polskie** podano status ochronny gatunku, według prawa polskiego. Poszczególne symbole oznaczają:

s - gatunek objęty ścisłą ochroną gatunkową

str - gatunek objęty ochroną strefową

c - gatunek objęty częściową ochroną gatunkową

pl - gatunek łowny, z wyznaczonym okresem ochronnym, pozyskanie regulowane jest przez Prawo Łowieckie i odpowiednie akty wykonawcze

W kolumnie **PCKZ** podano status gatunku w Polskiej Czerwonej Księdze Zwierząt (za Głowacińskim 2001). Poszczególne symbole oznaczają:

LC - gatunek najmniejszej troski

VU - gatunek narażony na wyginięcie

NT - gatunek niższego ryzyka, lecz bliski zagrożeniu

EN - gatunek silnie zagrożony

CR - gatunek skrajnie zagrożony

EXP - gatunek zanikły w Polsce jako lęgowy

W kolumnie „**Dyrektywa Ptasia**”, symbolem „+” zaznaczono występowanie gatunku w Załączniku I do Dyrektywy Rady Europy z dnia 2 kwietnia 1979 r. w sprawie ochrony dzikiego ptactwa (79/409/EWG).

L.P.	Nazwa łacińska	Nazwa polska	Status	Prawo polskie	PCKZ	„Dyrektywa Ptasia”
1	<i>Cygnus olor</i>	łabędź niemy	L	s		
2	<i>Cygnus columbianus</i>	łabędź czarnodzioby	P	s		+
3	<i>Cygnus cygnus</i>	łabędź krzykliwy	l P	s		+
4	<i>Anser fabalis</i>	gęś zbożowa	P	pl		
5	<i>Anser brachyrhynchus</i>	gęś krótkodzioba	Z	s		
6	<i>Anser albifrons</i>	gęś białoczelna	P	pl		
7	<i>Anser erythropus</i>	gęś mała	Z	s		+
8	<i>Anser anser</i>	gęgawa	L	pl		
9	<i>Branta canadensis</i>	bernikla kanadyjska	Z	c		
10	<i>Branta leucopsis</i>	bernikla białolica	Z	s		
11	<i>Branta bernicla</i>	bernikla obrożna	Z	s		
12	<i>Branta ruficollis</i>	bernikla rdzawoszyja	Z	s		+
13	<i>Alopochen aegyptiaca</i>	gęsiówka egipska	Z	s		
14	<i>Tadorna ferruginea</i>	kazarka rdzawa	Z	s		+
15	<i>Tadorna tadorna</i>	ohar	l P	s	LC	
16	<i>Aix galericulata</i>	mandarynka	Z	s		
17	<i>Anas penelope</i>	świstun	P	s	CR	
18	<i>Anas strepera</i>	krakwa	L	s		
19	<i>Anas crecca</i>	cyraneczka	L	pl		
20	<i>Anas platyrhynchos</i>	krzyżówka	L	pl		
21	<i>Anas acuta</i>	rożeniec	l P	s	EN	
22	<i>Anas querquedula</i>	cyranka	L	s		
23	<i>Anas clypeata</i>	płaskonos	L	s		
24	<i>Netta rufina</i>	helmiatka	Z	s	LC	
25	<i>Aythya ferina</i>	głowienka	L	pl		
26	<i>Aythya nyroca</i>	podgorzałka	l Z	s	EN	+
27	<i>Aythya fuligula</i>	czernica	L	pl		
28	<i>Aythya marila</i>	ogorzałka	P	s		
29	<i>Somateria mollissima</i>	edredon	Z	s		
30	<i>Clangula hyemalis</i>	łodówka	P	s		
31	<i>Melanitta nigra</i>	markaczka	P	s		
32	<i>Melanitta fusca</i>	uhła	P	s		
33	<i>Bucephala clangula</i>	gągoł	L	s		
34	<i>Mergus albellus</i>	bielaczek	P	s		
35	<i>Mergus serrator</i>	szlachar	P	s, str	EN	
36	<i>Mergus merganser</i>	nurogęś	L	s		
37	<i>Oxyura leucocephala</i>	sterniczka	Z	s		+
38	<i>Bonasa bonasia</i>	jarząbek	L	pl		+
39	<i>Tetrao tetrix</i>	cietrzew	L	s, str	EN	+
40	<i>Tetrao urogallus</i>	głuszec	l	s, str	CR	+
41	<i>Perdix perdix</i>	kuropatwa	L	pl		
42	<i>Coturnix coturnix</i>	przepiórka	L	s		
43	<i>Phasianus colchicus</i>	bażant	L	s		

44	<i>Gavia stellata</i>	nur rdzawoszyi	P	s		+
45	<i>Gavia arctica</i>	nur czarnoszyi	P	s	EXP	+
46	<i>Gavia immer</i>	lodowiec	Z	s		+
47	<i>Tachybaptus ruficollis</i>	perkozek	L	s		
48	<i>Podiceps cristatus</i>	perkoz dwuczuby	L	s		
49	<i>Podiceps griseigena</i>	perkoz rdzawoszyi	L	s		
50	<i>Podiceps auritus</i>	perkoz rogaty	P	s		+
51	<i>Podiceps nigricollis</i>	zausznik	L	s		
52	<i>Phalacrocorax carbo</i>	kormoran	L	c		
53	<i>Pelecanus onocrotalus</i>	pelikan różowy	Z	s		+
54	<i>Botaurus stellaris</i>	bąk	L	s	LC	+
55	<i>Ixobrychus minutus</i>	bączek	L	s	VU	+
56	<i>Nycticorax nycticorax</i>	ślepowron	I	s, str	LC	+
57	<i>Ardeola ralloides</i>	czapla modronosa	Z	s		+
58	<i>Bubulcus ibis</i>	czapla złotawa	Z	s		
59	<i>Egretta garzetta</i>	czapla nadobna	Z	s		+
60	<i>Egretta alba</i>	czapla biała	I Z	s		+
61	<i>Ardea cinerea</i>	czapla siwa	L	c		
62	<i>Ardea purpurea</i>	czapla purpurowa	Z	s	LC	+
63	<i>Ciconia nigra</i>	bocian czarny	L	s, str		+
64	<i>Ciconia ciconia</i>	bocian biały	L	s		+
65	<i>Platalea leucorodia</i>	warzęcha	Z	s		+
66	<i>Pernis apivorus</i>	trzmiełojad	L	s		+
67	<i>Milvus migrans</i>	kania czarna	L	s, str	NT	+
68	<i>Milvus milvus</i>	kania ruda	L	s, str	NT	+
69	<i>Haliaeetus albicilla</i>	bielik	L	s, str	LC	+
70	<i>Gyps fulvus</i>	sęp płowy	Z	s	EXP	+
71	<i>Circaetus gallicus</i>	gadożer	Z	s, str	CR	+
72	<i>Circus aeruginosus</i>	blotniak stawowy	L	s		+
73	<i>Circus cyaneus</i>	blotniak zbożowy	I	s	VU	+
74	<i>Circus macrourus</i>	blotniak stepowy	Z	s		+
75	<i>Circus pygargus</i>	blotniak łąkowy	L	s		+
76	<i>Accipiter gentilis</i>	jastrząb	L	s		
77	<i>Accipiter nisus</i>	krogulec	L	s		
78	<i>Buteo buteo</i>	myszolów	L	s		
79	<i>Buteo rufinus</i>	kurhannik	Z	s		+
80	<i>Buteo lagopus</i>	myszolów włochaty	P	s		
81	<i>Aquila pomarina</i>	orlik krzykliwy	L	s, str	LC	+
82	<i>Aquila heliaca</i>	orzeł cesarski	Z	s		+
83	<i>Aquila chrysaetos</i>	orzeł przedni	Z	s, str	EN	+
84	<i>Aquila pennata</i>	orzełek	Z	s, str	CR	+
85	<i>Pandion haliaetus</i>	rybołów	L	s, str	VU	+
86	<i>Falco tinnunculus</i>	pustułka	L	s		
87	<i>Falco vespertinus</i>	kobczyk	P	s	EXP	
88	<i>Falco columbarius</i>	drzemlik	P	s		+
89	<i>Falco subbuteo</i>	kobuz	L	s		
90	<i>Falco cherrug</i>	raróg	Z	s, str		
91	<i>Falco rusticolus</i>	białozór	Z	s		+
92	<i>Falco peregrinus</i>	sokół wędrowny	P	s, str	CR	+
93	<i>Rallus aquaticus</i>	wodnik	L	s		
94	<i>Porzana porzana</i>	kropiatka	L	s		+
95	<i>Porzana parva</i>	zielonka	L	s	NT	+
96	<i>Porzana pusilla</i>	karliczka	Z	s	EXP	+
97	<i>Crex crex</i>	derkacz	L	s		+
98	<i>Gallinula chloropus</i>	kokoszka	L	s		
99	<i>Fulica atra</i>	łyśka	L	pl		
100	<i>Grus grus</i>	żuraw	L	s		+
101	<i>Otis tarda</i>	drop	(L)	s	EXP	+
102	<i>Haematopus ostralegus</i>	ostrzygojad	I	s	VU	
103	<i>Himantopus himantopus</i>	szczudłak	I Z	s		+
104	<i>Recurvirostra avosetta</i>	szablodziób	Z	s		+
105	<i>Burhinus oedipnemus</i>	kulon	(L)	s	CR	+
106	<i>Charadrius dubius</i>	sieweczka rzeczna	L	s		
107	<i>Charadrius hiaticula</i>	sieweczka obrożna	I	s	VU	
108	<i>Charadrius morinellus</i>	mornel	Z	s	CR	+
109	<i>Pluvialis apricaria</i>	siewka złota	P	s	EXP	+

110	<i>Pluvialis squatarola</i>	siewnica	P	s		
111	<i>Vanellus gregarius</i>	czajka towarzyska	Z	s		
112	<i>Vanellus vanellus</i>	czajka	L	s		
113	<i>Calidris canutus</i>	biegus rdzawy	P	s		
114	<i>Calidris alba</i>	piaskowiec	P	s		
115	<i>Calidris minuta</i>	biegus malutki	P	s		
116	<i>Calidris temminckii</i>	biegus mały	P	s		
117	<i>Calidris ferruginea</i>	biegus krzywodzioby	P	s		
118	<i>Calidris alpina</i>	biegus zmienny	P	s	EN	
119	<i>Limicola falcinellus</i>	biegus płaskodzioby	P	s		
120	<i>Philomachus pugnax</i>	batalion	1P	s	EN	+
121	<i>Lymnocyptes minimus</i>	bekasik	P	s	CR	
122	<i>Gallinago gallinago</i>	kszyk	L	s		
123	<i>Gallinago media</i>	dubelt	P	s	VU	+
124	<i>Scolopax rusticola</i>	słonka	L	pł		
125	<i>Limosa limosa</i>	rycyk	L	s		
126	<i>Limosa lapponica</i>	szlamnik	P	s		+
127	<i>Numenius phaeopus</i>	kulik mniejszy	P	s		
128	<i>Numenius arquata</i>	kulik wielki	L	s	VU	
129	<i>Tringa erythropus</i>	brodziec śniady	P	s		
130	<i>Tringa totanus</i>	krwawodziób	L	s		
131	<i>Tringa stagnatilis</i>	brodziec pławny	Z	s	EN	
132	<i>Tringa nebularia</i>	kwokacz	P	s		
133	<i>Tringa ochropus</i>	samotnik	L	s		
134	<i>Tringa glareola</i>	łęczak	P	s	CR	+
135	<i>Actitis hypoleucos</i>	brodziec piskliwy	L	s		
136	<i>Arenaria interpres</i>	kamusznik	P	s		
137	<i>Phalaropus lobatus</i>	płatkonóg sztydodzioby	P	s		+
138	<i>Phalaropus fulicarius</i>	płatkonóg płaskodzioby	Z	s		
139	<i>Stercorarius pomarinus</i>	wyrzyk tęposterny	Z	s		
140	<i>Stercorarius parasiticus</i>	wyrzyk ostrosterny	Z	s		
141	<i>Stercorarius longicaudus</i>	wyrzyk długosterny	Z	s		
142	<i>Stercorarius skua</i>	wyrzyk wielki	Z	s		
143	<i>Larus melanocephalus</i>	mewa czarnogłowa	1Z	s		+
144	<i>Larus minutus</i>	mewa mała	1P	s	LC	
145	<i>Larus ridibundus</i>	śmieszka	L	s		
146	<i>Larus canus</i>	mewa pospolita	L	s		
147	<i>Larus fuscus</i>	mewa żółtonoga	P	s		
148	<i>Larus argentatus</i>	mewa srebrzysta	L	c		
149	<i>Larus cachinnans</i>	mewa białogłowa	P	c		
150	<i>Larus michahellis</i>	mewa romańska	Z	s		
151	<i>Larus hyperboreus</i>	mewa blada	Z	s		
152	<i>Larus marinus</i>	mewa siodłata	Z	s		
153	<i>Rissa tridactyla</i>	mewa trójpalczasta	Z	s		
154	<i>Hydroprogne caspia</i>	rybitwa wielkodzioba	P	s		+
155	<i>Sterna hirundo</i>	rybitwa rzeczna	L	s		+
156	<i>Sterna paradisaea</i>	rybitwa popielata	Z	s	CR	+
157	<i>Sternula albifrons</i>	rybitwa białoczelna	1	s	NT	+
158	<i>Chlidonias hybrida</i>	rybitwa białowąsa	1	s	LC	+
159	<i>Chlidonias niger</i>	rybitwa czarna	L	s		+
160	<i>Chlidonias leucopterus</i>	rybitwa białoskrzydła	1	s	NT	+
161	<i>Alle alle</i>	alczyk	Z	s		
162	<i>Syrhaptus paradoxus</i>	pustynnik	Z	s		
163	<i>Columba livia forma urbana</i>	gołąb miejski	L	s		
164	<i>Columba oenas</i>	siniak	L	s		
165	<i>Columba palumbus</i>	grzywacz	L	pł		
166	<i>Streptopelia decaocto</i>	sierpówka	L	s		
167	<i>Streptopelia turtur</i>	turkawka	L	s		
168	<i>Cuculus canorus</i>	kukułka	L	s		
169	<i>Tyto alba</i>	płomykówka	L	s		
170	<i>Bubo bubo</i>	puchacz	1	s, str	NT	+
171	<i>Bubo scandiacus</i>	sowa śnieżna	Z	s		+
172	<i>Glaucidium passerinum</i>	sóweczka	L	s	LC	+
173	<i>Athene noctua</i>	pójdźka	L	s		
174	<i>Strix aluco</i>	puszczyk	L	s		
175	<i>Asio otus</i>	uszatka	L	s		

176	<i>Asio flammeus</i>	uszatka błotna	P	s	VU	+
177	<i>Aegolius funereus</i>	włochatka	L	s	LC	+
178	<i>Caprimulgus europaeus</i>	lelek	L	s		+
179	<i>Apus apus</i>	jerzyk	L	s		+
180	<i>Alcedo atthis</i>	zimorodek	L	s		+
181	<i>Merops apiaster</i>	żoła	I	s	NT	
182	<i>Coracias garrulus</i>	kraska	(L) Z	s, str	CR	+
183	<i>Upupa epops</i>	dudek	L	s		
184	<i>Jynx torquilla</i>	krętogłów	L	s		
185	<i>Picus canus</i>	dzięcioł zielonosiwy	L	s		+
186	<i>Picus viridis</i>	dzięcioł zielony	L	s		
187	<i>Dryocopus martius</i>	dzięcioł czarny	L	s		+
188	<i>Dendrocopos major</i>	dzięcioł duży	L	s		
189	<i>Dendrocopos medius</i>	dzięcioł średni	L	s		+
190	<i>Dendrocopos minor</i>	dzięciołek	L	s		
191	<i>Picoides tridactylus</i>	dzięcioł trójpalczasty	Z	s	VU	+
192	<i>Calandrella brachydactyla</i>	skowrończyk krótkopalcowy	Z	s		+
193	<i>Galerida cristata</i>	dzierlatka	L	s		
194	<i>Lullula arborea</i>	lerka	L	s		+
195	<i>Alauda arvensis</i>	skowronek	L	s		
196	<i>Eremophila alpestris</i>	górniczek	P	s		
197	<i>Riparia riparia</i>	brzegówka	L	s		
198	<i>Hirundo rustica</i>	dymówka	L	s		
199	<i>Delichon urbicum</i>	oknówka	L	s		
200	<i>Anthus campestris</i>	świergotek polny	L	s		+
201	<i>Anthus trivialis</i>	świergotek drzewny	L	s		
202	<i>Anthus pratensis</i>	świergotek łąkowy	L	s		
203	<i>Anthus cervinus</i>	świergotek rdzawogardły	P	s		
204	<i>Anthus spinoletta</i>	siwerniak	P	s		
205	<i>Anthus petrosus</i>	świergotek nadmorski	Z	s		
206	<i>Motacilla flava</i>	pliszka żółta	L	s		
207	<i>Motacilla citreola</i>	pliszka cytrynowa	Z	s		
208	<i>Motacilla cinerea</i>	pliszka górska	L	s		
209	<i>Motacilla alba</i>	pliszka siwa	L	s		
210	<i>Bombycilla garrulus</i>	jemioluska	P	s		
211	<i>Cinclus cinclus</i>	pluszcz	Z	s		
212	<i>Troglodytes troglodytes</i>	strzyżyk	L	s		
213	<i>Prunella modularis</i>	pokrzywnica	L	s		
214	<i>Erithacus rubecula</i>	rudzik	L	s		
215	<i>Luscinia luscinia</i>	słowik szary	L	s		
216	<i>Luscinia megarhynchos</i>	słowik rdzawy	L	s		
217	<i>Luscinia svecica</i>	podrózniczek	L	s	NT	+
218	<i>Phoenicurus ochruros</i>	kopciuszek	L	s		
219	<i>Phoenicurus phoenicurus</i>	pleszka	L	s		
220	<i>Saxicola rubetra</i>	pokląskwa	L	s		
221	<i>Saxicola rubicola</i>	kląskawka	L	s		
222	<i>Oenanthe oenanthe</i>	białorzytka	L	s		
223	<i>Zoothera dauma</i>	drozd pstry	Z	s		
224	<i>Zoothera sibirica</i>	drozd ciemny	Z	s		
225	<i>Turdus torquatus</i>	drozd obrożny	Z	s		
226	<i>Turdus merula</i>	kos	L	s		
227	<i>Turdus obscurus</i>	drozd oliwkowy	Z	s		
228	<i>Turdus pilaris</i>	kwiczoł	L	s		
229	<i>Turdus philomelos</i>	śpiewak	L	s		
230	<i>Turdus iliacus</i>	drożdżik	I P	s		
231	<i>Turdus viscivorus</i>	paszkot	L	s		
232	<i>Locustella naevia</i>	świerszczak	L	s		
233	<i>Locustella fluviatilis</i>	strumieniówka	L	s		
234	<i>Locustella luscinioides</i>	brzęczka	L	s		
235	<i>Acrocephalus paludicola</i>	wodniczka	I	s	VU	
236	<i>Acrocephalus schoenobaenus</i>	rokitniczka	L	s		
237	<i>Acrocephalus palustris</i>	łozówka	L	s		
238	<i>Acrocephalus scirpaceus</i>	trzcinniczek	L	s		
239	<i>Acrocephalus arundinaceus</i>	trzciniak	L	s		
240	<i>Hippolais icterina</i>	zaganiacz	L	s		
241	<i>Sylvia nisoria</i>	jarzębatka	L	s		+

242	<i>Sylvia curruca</i>	piegża	L	s		
243	<i>Sylvia communis</i>	cierniówka	L	s		
244	<i>Sylvia borin</i>	gajówka	L	s		
245	<i>Sylvia atricapilla</i>	kapturka	L	s		
246	<i>Phylloscopus trochiloides</i>	wójcik	Z	s		
247	<i>Phylloscopus sibilatrix</i>	świstunka leśna	L	s		
248	<i>Phylloscopus collybita</i>	pierwiosnek	L	s		
249	<i>Phylloscopus trochilus</i>	piecuszek	L	s		
250	<i>Regulus regulus</i>	mysikrólik	L	s		
251	<i>Regulus ignicapilla</i>	zniczek	L	s		
252	<i>Muscicapa striata</i>	muchołówka szara	L	s		
253	<i>Ficedula parva</i>	muchołówka mała	L	s		+
254	<i>Ficedula albicollis</i>	muchołówka białoszyja	Z	s		+
255	<i>Ficedula hypoleuca</i>	muchołówka żałobna	L	s		
256	<i>Panurus biarmicus</i>	wąsatka	P	s	LC	
257	<i>Aegithalos caudatus</i>	raniuszek	L	s		
258	<i>Poecile palustri</i>	sikora uboga	L	s		
259	<i>Poecile montanus</i>	czarnogłówka	L	s		
260	<i>Lophophanes cristatus</i>	czubatka	L	s		
261	<i>Periparus ater</i>	sosnowka	L	s		
262	<i>Cyanistes caeruleus</i>	modraszka	L	s		
263	<i>Parus major</i>	bogatka	L	s		
264	<i>Sitta europaea</i>	kowalik	L	s		
265	<i>Certhia familiaris</i>	pełzacz leśny	L	s		
266	<i>Certhia brachydactyla</i>	pełzacz ogrodowy	L	s		
267	<i>Remiz pendulinus</i>	remiz	L	s		
268	<i>Oriolus oriolus</i>	wilga	L	s		
269	<i>Lanius collurio</i>	gąsiorek	L	s		+
270	<i>Lanius minor</i>	dzierzba czarnoczarna	(l) Z	s	CR	+
271	<i>Lanius excubitor</i>	srokosz	L	s		
272	<i>Lanius senator</i>	dzierzba rudogłowa	(l)	s	CR	
273	<i>Garrulus glandarius</i>	sójka	L	s		
274	<i>Pica pica</i>	sroka	L	c		
275	<i>Nucifraga caryocatactes</i>	orzechówka	Z	s		
276	<i>Corvus monedula</i>	kawka	L	s		
277	<i>Corvus frugilegus</i>	gawron	L	c		
278	<i>Corvus corone</i>	czarnowron	P	s		
279	<i>Corvus cornix</i>	wrona siwa	L	c		
280	<i>Corvus corax</i>	kruk	L	c		
281	<i>Sturnus vulgaris</i>	szpak	L	s		
282	<i>Sturnus roseus</i>	pasterz	Z	s		
283	<i>Passer domesticus</i>	wróbel	L	s		
284	<i>Passer montanus</i>	mazurek	L	s		
285	<i>Fringilla coelebs</i>	zięba	L	s		
286	<i>Fringilla montifringilla</i>	jer	P	s		
287	<i>Serinus serinus</i>	kulczyk	L	s		
288	<i>Carduelis chloris</i>	dzwoniec	L	s		
289	<i>Carduelis carduelis</i>	szczygieł	L	s		
290	<i>Carduelis spinus</i>	czyż	L	s		
291	<i>Carduelis cannabina</i>	makolągwa	L	s		
292	<i>Carduelis flavirostris</i>	rzepołuch	P	s		
293	<i>Carduelis flammea</i>	czeczotka	P	s	LC	
294	<i>Carduelis hornemanni</i>	czeczotka tundrowa	Z	s		
295	<i>Loxia leucoptera</i>	krzyżodziób modrzewiowy	Z	s		
296	<i>Loxia curvirostra</i>	krzyżodziób świerkowy	P	s		
297	<i>Carpodacus erythrinus</i>	dziwonia	L	s		
298	<i>Pinicola enucleator</i>	łuskowiec	Z	s		
299	<i>Pyrrhula pyrrhula</i>	gil	L	s		
300	<i>Coccothraustes coccothraustes</i>	grubodziób	L	s		
301	<i>Calcarius lapponicus</i>	poświerka	Z	s		
302	<i>Plectrophenax nivalis</i>	śnieguła	P	s		
303	<i>Emberiza citrinella</i>	trznadel	L	s		
304	<i>Emberiza cirrus</i>	cierlik	Z	s		
305	<i>Emberiza hortulana</i>	ortolan	L	s		+
306	<i>Emberiza schoeniclus</i>	potrzos	L	s		
307	<i>Emberiza calandra</i>	potrzyszcz	L	s		

Załącznik

Najważniejsze obowiązujące krajowe akty prawne oraz dokumenty międzynarodowe podpisane i ratyfikowane przez Polskę dotyczące ochrony ptaków i ich siedlisk (stan prawny na październik 2008 r.).

Krajowe akty prawne

Ustawa z dnia 3 października 2008 r. o udostępnianiu informacji o środowisku i jego ochronie, udziale społeczeństwa w ochronie środowiska oraz o ocenach oddziaływania na środowisko (Dz. U. Nr. 199, poz. 1227)

Ustawa z 16 kwietnia 2004 r. o ochronie przyrody (Dz.U. Nr 92, poz. 880 z późn. zm.)

Rozporządzenie Ministra Środowiska z dnia 28 września 2004 r. w sprawie gatunków dziko występujących zwierząt objętych ochroną (Dz.U. Nr 220, poz. 2237)

Rozporządzenie Ministra Środowiska z dnia 30 marca 2005 r. w sprawie trybu i zakresu opracowania projektu planu ochrony dla obszaru Natura 2000 (Dz. U. Nr 61, poz. 549)

Rozporządzenie Ministra Środowiska z dnia 16 maja 2005 r. w sprawie typów siedlisk przyrodniczych oraz gatunków roślin i zwierząt, wymagających ochrony w formie wyznaczenia obszarów Natura 2000 (Dz. U. Nr 94, poz. 795)

Rozporządzenie Ministra Środowiska z dnia 5 września 2007 r. zmieniające rozporządzenie w sprawie obszarów specjalnej ochrony ptaków Natura 2000 (Dz. U. Nr 179, poz. 1275 i 1275)

Rozporządzenie Ministra Środowiska z dnia 27 października 2008 r. zmieniające rozporządzenie w sprawie obszarów specjalnej ochrony ptaków Natura 2000 (Dz. U. Nr 198, poz. 1226)

Ustawa z dnia 27 kwietnia 2001 r. - Prawo ochrony środowiska (Dz. U. Nr 62, poz. 627 z późn. zm.)

Ustawa z dnia 13 października 1995 r. - Prawo łowieckie (Dz. U. Nr 42, poz. 372, z późn. zm.)

Rozporządzenie Ministra Środowiska z dnia 11 marca 2005 r. w sprawie ustalenia listy gatunków zwierząt łownych (Dz.U. Nr 45, poz. 433)

Rozporządzenie Ministra Środowiska z dnia 16 marca 2005 r. w sprawie określenia okresów polowań na zwierzęta łowne (Dz. U. Nr 48, poz. 459)

Dyrektywy i konwencje międzynarodowe

Dyrektywa Rady z dnia 2 kwietnia 1979 r. w sprawie ochrony dzikiego ptactwa (79/409/EWG)

Dyrektywa Rady z dnia 21 maja 1992 r. w sprawie ochrony siedlisk przyrodniczych oraz dzikiej fauny i flory (92/43/EWG)

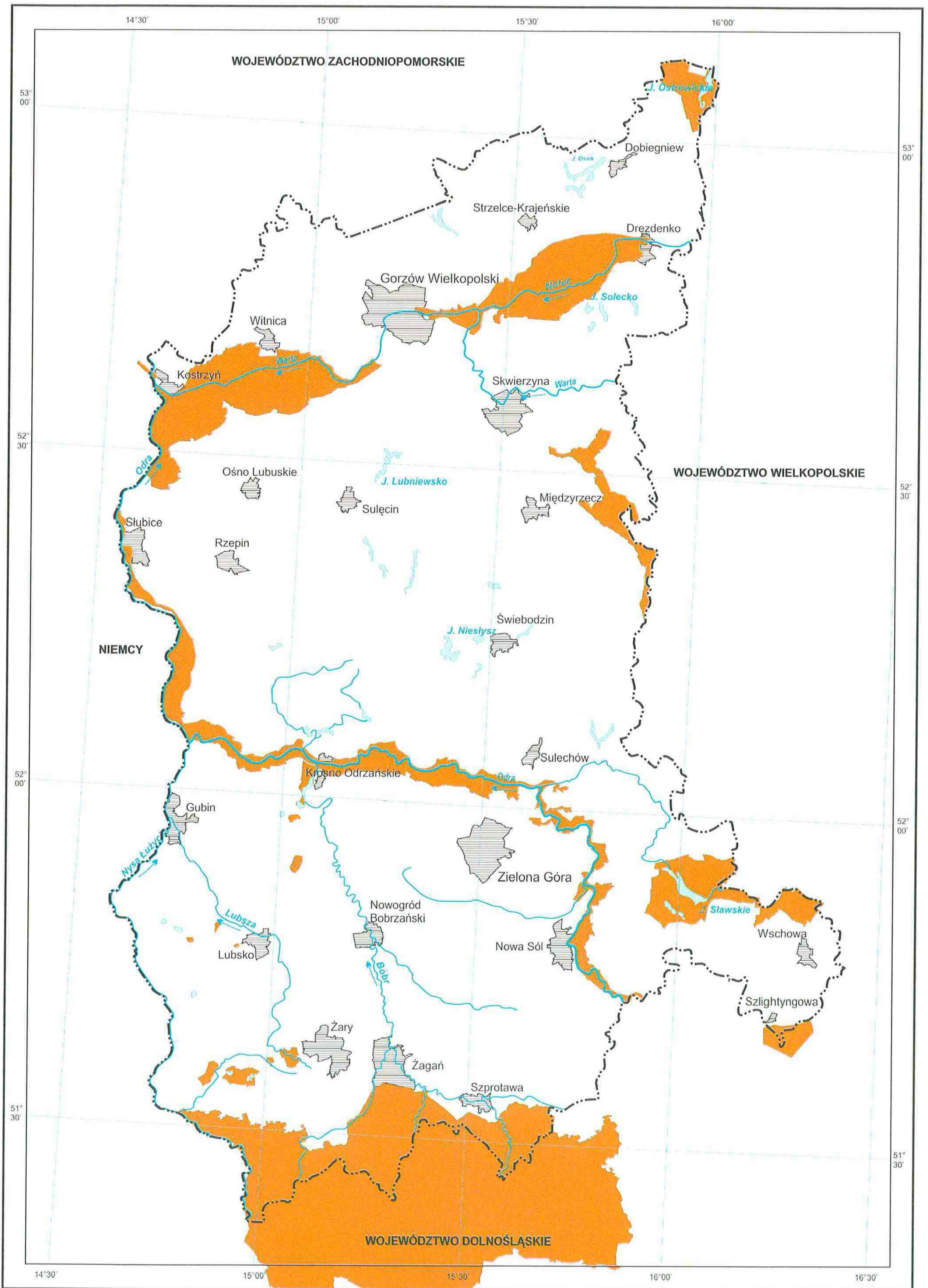
Konwencja o obszarach wodno-błotnych mających znaczenie międzynarodowe, zwłaszcza jako środowisko życiowe ptactwa wodnego (Konwencja Ramsarska) z 1971 r.
Podpisana i ratyfikowana przez Polskę w 1977 r. (Dz. U. z 1978 r., Nr 7, poz. 24 i 25)

Konwencja o międzynarodowym handlu dzikimi zwierzętami i roślinami gatunków zagrożonych wyginięciem (Konwencja Waszyngtońska CITES) z 1973 r.
Podpisana i ratyfikowana przez Polskę w 1990 r. (Dz. U. z 1991 r., Nr 27, poz. 112 i 113)

Konwencja o ochronie dzikiej fauny i flory europejskiej oraz ich siedlisk naturalnych (Konwencja Bernenńska) z 1979 r.
Podpisana i ratyfikowana przez Polskę w 1996 r. (Dz. U. z 1996 r., Nr 58, poz. 263 i 264)

Konwencja o ochronie wędrownych gatunków dzikich zwierząt (Konwencja Bońska) z 1979 r.
Podpisana i ratyfikowana przez Polskę w 1996 r. (Dz. U. z 2003 r., Nr 2, poz. 17)

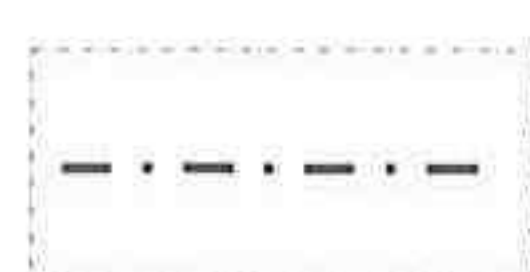
Konwencja o różnorodności biologicznej (Konwencja z Rio) z 1992 r.
Podpisana przez Polskę w 1995 r. (Dz. U. z 2002 r., Nr 184, poz. 1533)



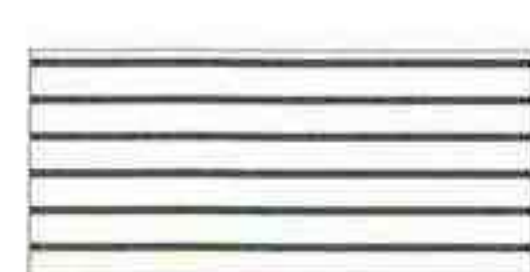


Najcenniejsze obszary awifauny województwa lubuskiego

LEGENDA:



Granica województwa



Miasta



Rzeki



Jeziora



Najcenniejsze obszary dla ochrony ptaków



OPRACOWAŁ: Marek Maciantowicz, Mariusz Goraj

ŹRÓDŁO: PGL Lasy Państwowe, Biuro Planowania Przestrzennego -
Urząd Marszałkowski Województwa Lubuskiego

URZĄD MARSZAŁKOWSKI WOJEWÓDZTWA LUBUSKIEGO
BIURO PLANOWANIA PRZESTRZENNEGO

