

Lubuska Strategia Ochrony Zdrowia na lata 2010 - 2013

Część II: Diagnoza do Lubuskiej Strategii Ochrony Zdrowia na lata 2010 - 2013

Załącznik 2: Zasoby Ochrony Zdrowia



Zielona Góra - Styczeń 2010 roku

Zapraszamy na www.nizielskiborys.pl

SPIS TREŚCI

SPIS TREŚCI	2
1. ZATRUDNIENIE PERSONELU LEKARSKIEGO I PIEŁĘGNIARSKIEGO.....	3
1.1 KADRA MEDYCZNA.....	3
2. LECZNICTWO STACJONARNE.....	12
3. LECZNICTWO AMBULATORYJNE.....	22
4. WYPOSAŻENIE PLACÓWEK SŁUŻBY ZDROWIA.....	23

1. ZATRUDNIENIE PERSONELU LEKARSKIEGO I PIEŁĘGNIARSKIEGO

Przedstawione poniżej informacje na temat personelu medycznego dotyczą wszystkich publicznych i niepublicznych zakładów opieki zdrowotnej oraz indywidualnych i grupowych praktyk lekarskich, pielęgniarskich i położniczych (bez aptek ogólnodostępnych i resortowej służby zdrowia). Dane przedstawiają zatrudnienie w osobach, według podstawowego miejsca pracy.

1.1 KADRA MEDYCZNA

Liczba personelu medycznego, zatrudnionego w województwie lubuskim, a w szczególności lekarzy, jest niższa niż średnia krajowa. W 2007 roku w województwie lubuskim przypadało o prawie 4 lekarzy mniej na 10.000 ludności niż średnio w kraju. Mniej było także farmaceutów, analityków medycznych, pielęgniarek i rehabilitantów. Więcej, niż średnio w kraju pracowało natomiast w województwie lubuskim lekarzy dentyści oraz położnych. Dane dotyczące liczby poszczególnych grup personelu medycznego w latach 2005 – 2008 przedstawia poniższa Tabela.

Tabela nr 1: Kadra medyczna zatrudniona w placówkach służby zdrowia w województwie lubuskim w latach 2005 – 2008.

	2005 r.	2006 r.	2007 r.	2008 r.
Lekarze				
Województwo lubuskie	17,5	17,2	16,7	17,2
Polska	19,9	20,3	20,5	
Lekarze dentyści				
Województwo lubuskie	4,2	4,1	4,1	4,2
Polska	3,1	3,2	3,4	
Farmaceuci				
Województwo lubuskie	0,4	0,4	0,3	0,3
Polska	0,5	0,4	0,4	
Analitycy medyczni				
Województwo lubuskie	0,7	0,6	0,6	0,6
Polska	0,7	0,8	0,9	
Pielęgniarki				
Województwo lubuskie	46,3	46,0	44,5	44,4
Polska	46,9	47,0	47,9	
Położne				
Województwo lubuskie	6,0	6,2	5,8	5,9
Polska	5,5	5,5	5,6	
Rehabilitanci [z tytułem mgr]				
Województwo lubuskie	0,7	0,7	0,6	0,6
Polska	0,8	0,8	0,8	
Ratownicy medyczni				
Województwo lubuskie		1,1	1,4	2,0
Polska		1,4	1,8	

Źródło: Opracowanie własne na podstawie danych Lubuskiego Centrum Zdrowia Publicznego w Gorzowie Wielkopolskim. (www.lczp-gorzow.home.pl).

Według ECHI (European Community Health Indicators)¹, w 2005 roku zatrudnienie lekarzy na 10.000 mieszkańców wynosiło w Unii Europejskiej 30,35 (średnia dla 27 krajów – w tym również Polski), a w roku 2006 – 31,71. W 2005 roku zatrudnienie pielęgniarek na 10.000 mieszkańców wynosiło w Unii Europejskiej 69,99 (średnia dla 27 krajów – w tym również Polski).

Po spadku (o 254 osoby) w latach 2005 – 2007 liczby personelu medycznego zatrudnionego w placówkach służby zdrowia w województwie lubuskim, w 2008 roku nastąpił wzrost liczby personelu medycznego aż o 141 osób. Szczególnie istotny dla systemu ochrony zdrowia jest wzrost liczby lekarzy w 2008 roku o 51 osób, po spadku w latach 2005 – 2007 o 78 osób.

Dane dotyczące zmian w kadrze medycznej zatrudnionej w placówkach służby zdrowia w województwie lubuskim w latach 2005 – 2008 przedstawia poniższa Tabela.

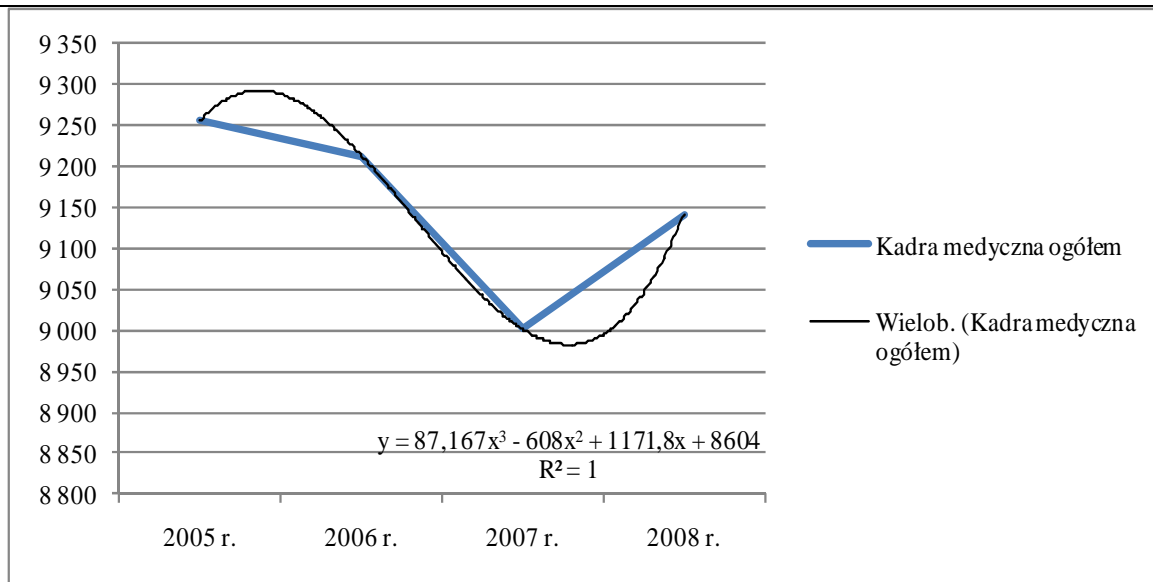
Tabela nr 2: Kadra medyczna zatrudniona w placówkach służby zdrowia w województwie lubuskim w latach 2005 – 2008

	2005 r.	2006 r.	2007 r.	2008 r.
Kadra medyczna ogółem, w tym:	9 255	9 213	9 001	9 142
Lekarze	1 763	1 731	1 685	1 736
Lekarze dentyści	419	418	413	423
Pielęgniarki	4 674	4 643	4 486	4 481
Położne	605	626	584	595
Pozostała kadra medyczna	1 794	1 795	1 833	1 907

Źródło: Opracowanie własne na podstawie danych Lubuskiego Centrum Zdrowia Publicznego w Gorzowie Wielkopolskim. (www.lczp-gorzow.home.pl)

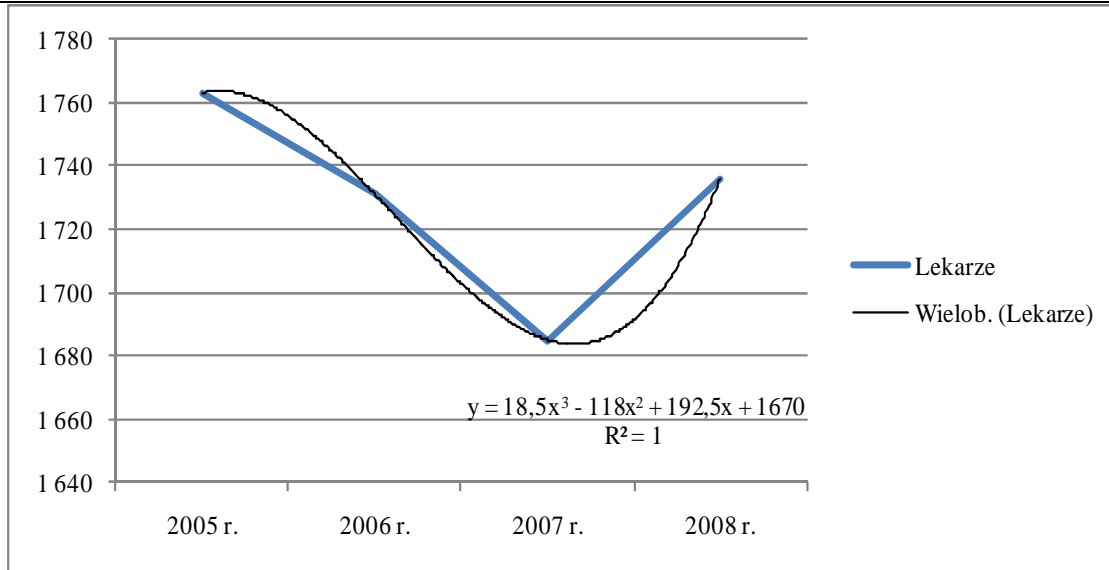
Zmiany w zatrudnieniu w poszczególnych grupach kadry medycznej, w formie graficznej przedstawiają poniższe wykresy.

Wykres nr 1: Zmiany w zatrudnieniu kadry medycznej ogółem w województwie lubuskim w latach 2005 - 2008

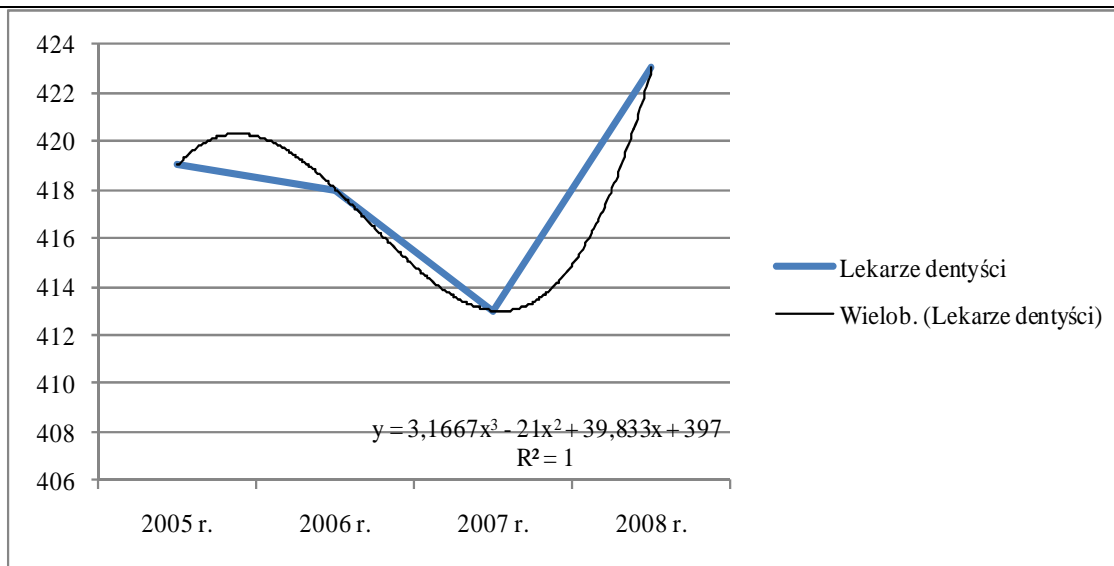


Źródło: Opracowanie własne na podstawie danych Lubuskiego Centrum Zdrowia Publicznego w Gorzowie Wilkp. (www.lczp-gorzow.home.pl)

¹ Źródło: <http://europa.eu/pol/health/index-pl.htm>.

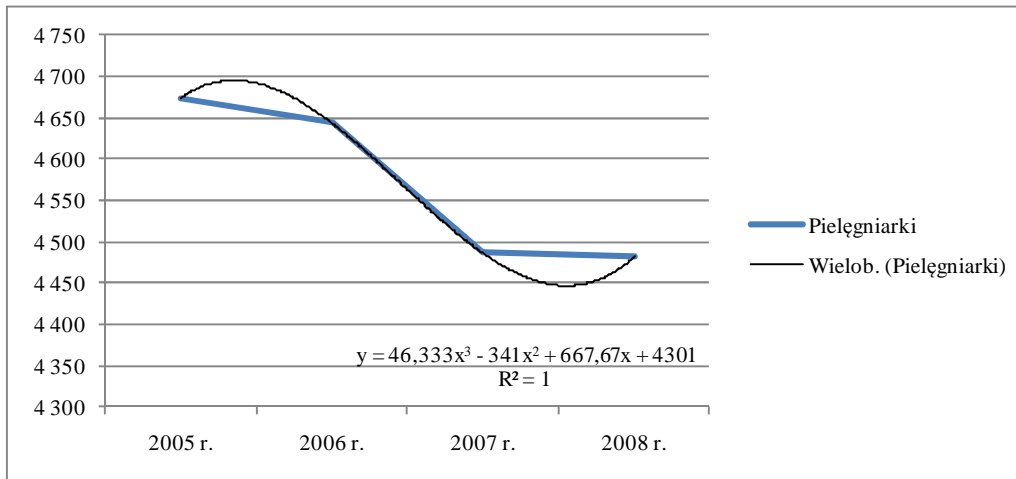
Wykres nr 2: Zmiany w zatrudnieniu lekarzy w województwie lubuskim w latach 2005 - 2008

Źródło: Opracowanie własne na podstawie danych Lubuskiego Centrum Zdrowia Publicznego w Gorzowie Wielkopolskim. (www.lczp-gorzow.home.pl)

Wykres nr 3: Zmiany w zatrudnieniu lekarzy dentyści w województwie lubuskim w latach 2005 - 2008

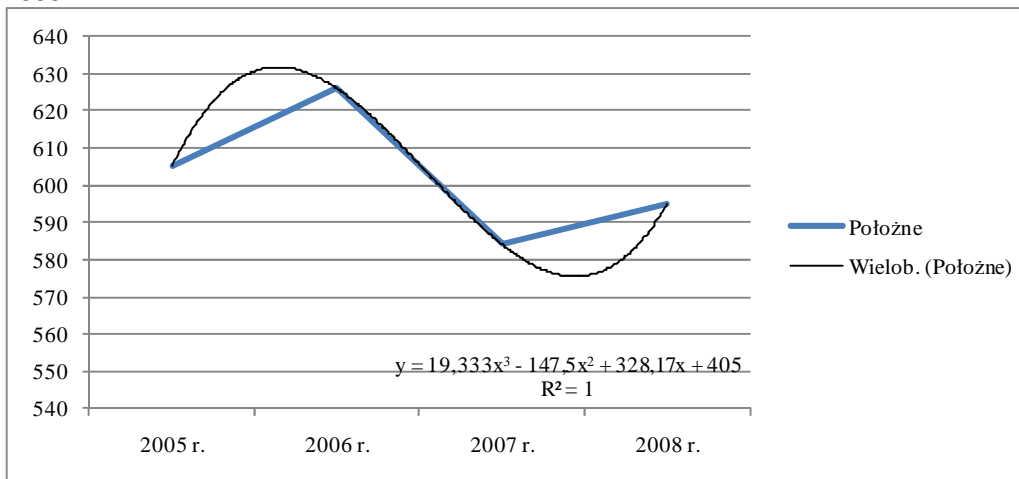
Źródło: Opracowanie własne na podstawie danych Lubuskiego Centrum Zdrowia Publicznego w Gorzowie Wielkopolskim. (www.lczp-gorzow.home.pl)

Wykres nr 4: Zmiany w zatrudnieniu pielęgniarek w województwie lubuskim w latach 2005 – 2008.



Źródło: Opracowanie własne na podstawie danych Lubuskiego Centrum Zdrowia Publicznego w Gorzowie Wielkopolskim. (www.lczp-gorzow.home.pl)

Wykres nr 5: Zmiany w zatrudnieniu położnych w województwie lubuskim w latach 2005 – 2008.



Źródło: Opracowanie własne na podstawie danych Lubuskiego Centrum Zdrowia Publicznego w Gorzowie Wlkp. (www.lczp-gorzow.home.pl)

Szczegółowe dane dotyczące zatrudnienia kadry medycznej w województwie lubuskim, w latach 2005 – 2008 zawiera poniższa Tabela.

Tabela nr 3: Kadra medyczna zatrudniona w placówkach służby zdrowia w województwie lubuskim w latach 2005 – 2008 (wg podstawowego miejsca pracy, bez resortowej służby zdrowia i aptek ogólnodostępnych).

	2005 r.	2006 r.	2007 r.	2008 r.
Kadra medyczna ogółem	9 255	9 213	9 001	9 142
Lekarze	1 763	1 731	1 685	1 736
Lekarze dentyści	419	418	413	423
Farmaceuci	38	36	32	30
Analitycy medyczni	67	61	61	59
Pracownicy zatrudnieni w pracowniach diagnostycznych	97	103	120	130
Rehabilitanci z wyższym wykształceniem, w tym:			86	78
- mgr rehabilitacji	71	66	60	63
Fizjoterapeuci z wyższym wykształceniem, w tym:			70	70
- mgr fizjoterapii	24	54	51	46
Technolodzy żywności i żywienia [dietetycy]	48	58	54	55
Psycholodzy	48	44	51	57
Logopedzi	11	14	14	17
Personel techniczny obsługujący aparaturę medyczną	32	22	19	15
Pielęgniarki ogółem, w tym:	4 674	4 643	4 486	4 481
- z wyższym wykształceniem	121	230	349	414
- ze średnim wykształceniem, w tym:	4 553	4 413	4 137	4 067
- o niepełnych kwalifikacjach	4	2	4	7
Położne ogółem, w tym:	605	626	584	595
- z wyższym wykształceniem		43	48	73
- ze średnim wykształceniem	605	583	536	522
Felczerzy	15	13	7	5
Technicy dentyści	10	22	17	10
Technicy farmaceutyczni	48	48	46	35
Technicy elektroniki medycznej	1	2	2	2
Technicy [laboranci] analityki medycznej	365	346	323	316
Technicy [laboranci] elektrokardiologii	225	223	216	227
Technicy fizjoterapii	255	248	237	236
Technicy biomechaniki				
Technicy masażyści, w tym	29	29	33	36
- niewidomi	13	12	13	14
Instruktorzy higieny	28	22	29	27
Instruktorzy terapii zajęciowej	61	45	49	54
Dietetycy [tylko z wykształceniem średnim]	24	21	21	16
Higienistki szkolne	22	19	21	21
Higienistki stomatologiczne	40	45	40	54
Asystentki stomatologiczne	91	81	100	112
Ortoptyści	6	6	5	5
Technicy ortopedzi	1			
Opiekunki dziecięce	53	56	39	39
Ratownicy medyczni	84	111	141	201

Źródło: Opracowanie własne na podstawie danych Lubuskiego Centrum Zdrowia Publicznego w Gorzowie Wlkp. (www.lczp-gorzow.home.pl)

1.2. SPECJALIŚCI W ZAWODACH MEDYCZNYCH

Specjaliści w zawodach medycznych to osoby z I i II stopniem specjalizacji oraz osoby, które uzyskały specjalizację zgodnie z przepisami Rozporządzenia Ministra Zdrowia z dnia 20 października 2005 r. w sprawie specjalizacji lekarzy i lekarzy dentyistów (Dz. U. z 2005 r., Nr 213, poz. 1779 wraz z późn. zm.). Każdy lekarz specjalista uwzględniony został tylko w jednej specjalności. Osoby posiadające więcej niż jedną specjalizację wykazane zostały w specjalizacji wyższego stopnia, a w przypadku osób posiadających więcej niż jedną specjalizację tego samego stopnia, wykazano te osoby w specjalności odpowiadającej podstawowemu miejscu pracy.

W latach 2005 – 2008 wśród specjalistów zatrudnionych w placówkach służby zdrowia w województwie lubuskim można zauważyć podobną tendencję jak wśród całej kadry medycznej. Po spadku liczby specjalistów w latach 2005 – 2007 (o 147 osoby), w 2008 roku liczba specjalistów zatrudnionych w placówkach służby zdrowia w województwie lubuskim wzrosła o 72 osoby.

Dane dotyczące zatrudnienia specjalistów w placówkach służby zdrowia w województwie lubuskim w latach 2005 – 2008 przedstawia poniższa Tabela.

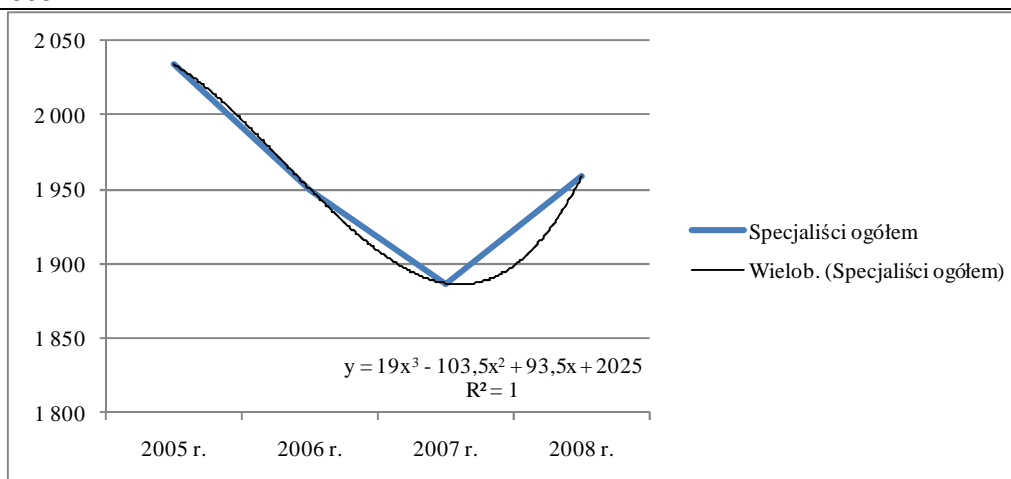
Tabela nr 4: Specjaliści zatrudnieni w placówkach służby zdrowia w województwie lubuskim w latach 2005 – 2008².

	2005 r.	2006 r.	2007 r.	2008 r.
Specjaliści ogółem	2 034	1 950	1 887	1 959
Lekarze - specjaliści	1530	1498	1435	1505
Lekarze dentyści	262	243	245	239
Mgr pielęgniarstwa	28	27	31	37
Farmaceuci, z tego w zakresie:	29	26	24	21
Diagności laboratoryjni, z tego w zakresie:	47	39	50	57
Inni specjaliści medyczni, z tego w zakresie:	138	117	102	100

Źródło: Opracowanie własne na podstawie danych Lubuskiego Centrum Zdrowia Publicznego w Gorzowie Wielkopolskim. (www.lczp-gorzow.home.pl)

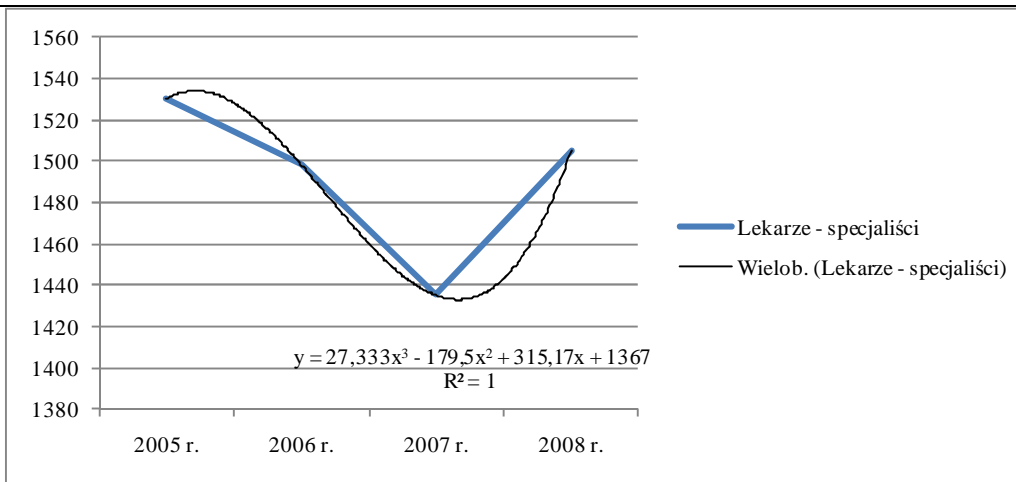
Zmiany w zatrudnieniu specjalistów ogółem i lekarzy specjalistów, w formie graficznej przedstawiają poniższe wykresy.

Wykres nr 6 : Zmiany w zatrudnieniu specjalistów ogółem w województwie lubuskim w latach 2005 - 2008



Źródło: Opracowanie własne na podstawie danych Lubuskiego Centrum Zdrowia Publicznego w Gorzowie Wielkopolskim. (www.lczp-gorzow.home.pl)

² W 2008 r. dane obejmują również filie zakładów opieki zdrowotnej wpisane do RZOZ innych wojewodów (nastąpiła zmiana systemu zbierania danych z uwagi na nowe narzędzie informatyczne).

Wykres nr 7: Zmiany w zatrudnieniu lekarzy specjalistów w województwie lubuskim w latach 2005 - 2008

Źródło: Opracowanie własne na podstawie danych Lubuskiego Centrum Zdrowia Publicznego w Gorzowie Wielkopolskim. (www.lczp-gorzow.home.pl)

Szczegółowe dane dotyczące zatrudnienia specjalistów w województwie lubuskim, w latach 2005 – 2008 zawiera poniższa Tabela.

Tabela nr 5: Specjaliści zatrudnieni w placówkach służby zdrowia w województwie lubuskim w latach 2005 – 2008 (wg podstawowego miejsca pracy, bez resortowej służby zdrowia i aptek ogólnodostępnych)

	2005 r.	2006 r.	2007 r.	2008 r.
Specjaliści ogółem	2 034	1 950	1 887	1 959
Lekarze, z tego w zakresie	1 530	1 498	1 435	1 505
- alergologii	11	14	13	15
- anestezjologii i intensywnej terapii	97	87	82	87
- audiologii	3	3	3	3
- balneoklimatologii i medycyny fizykalnej	1	1	2	2
- chemioterapii nowotworów	1	2	2	1
- chirurgii ogólnej	98	97	86	91
- chirurgii dziecięcej	15	10	17	14
- chirurgii klatki piersiowej	2	2	2	2
- chirurgii naczyniowej		1	1	2
- chirurgii onkologicznej	10	9	9	9
- chirurgii plastycznej	6	5	6	5
- chirurgii szczękowej			1	1
- chorób płuc	29	30	28	25
- chorób wewnętrznych	151	134	142	165
- chorób zakaźnych	12	14	14	14
- dermatologii i wenerologii	38	37	35	35
- diabetologii	4	5	5	6
- diagnostyki laboratoryjnej			1	
- epidemiologii	3	3	3	3
- endokrynologii	7	7	5	7
- foniatrii	2	2	2	2
- gastroenterologii	5	6	5	5
- hematologii	3	3	3	3
- higieny i epidemiologii	2	2	4	4
- hipertensjologii				1
- higieny pracy			1	

- kardiologii	25	29	25	30
- kardiologii dziecięcej	1			1
- kardiologii chirurgii				2
- medycyny kolejowej				1
- medycyny nuklearnej	3	2	2	3
- medycyny ogólnej	16	19	16	14
- medycyny rodzinnej	212	225	234	230
- medycyny paliatywnej	1	1	1	1
- medycyny pracy	36	32	28	23
- medycyny przemysłowej	9	9	10	13
- medycyny ratunkowej	2	5	3	5
- medycyny sądowej	2	1	1	1
- medycyny społecznej			1	1
- medycyny szkolnej		1		
- nefrologii	7	6	6	9
- neonatologii	24	26	26	24
- neurochirurgii i neurotraumatologii	10	9	7	13
- neurologii	47	47	40	44
- neurologii dziecięcej	7	8	4	8
- okulistyki	70	63	61	61
- onkologii	1		1	5
- organizacji ochrony zdrowia	2	3	1	1
- ortopedii i traumatologii	35	36	26	38
- otolaryngologii	41	43	38	36
- otolaryngologii dziecięcej		2	1	1
- otorynolaryngologii	2	2	3	5
- patomorfologii	9	9	10	8
- pediatrii	160	146	136	136
- położnictwa i ginekologii	135	141	133	139
- psychiatrii	63	55	47	47
- psychiatrii dzieci i młodzieży	3	4	2	2
- radiodiagnostyki	43	41	39	40
- radioterapii onkologicznej	4	6	6	4
- rehabilitacji medycznej	19	19	19	15
- reumatologii	16	11	12	16
- seksuologii	1	1	1	1
- transfuzjologii	5	5	4	5
- urologii	15	16	16	18
- urologii dziecięcej				1
- zdrowia publicznego	1	1	1	1
- innych specjalności, nie wymienionych wyżej	3		2	
Lekarze dentyści, z tego w zakresie:	262	243	245	239
- chirurgii stomatologicznej	27	25	26	26
- chirurgii szczękowej	3	3	3	3
- organizacji ochrony zdrowia	1			
- ortodontji	17	16	16	17
- paradontologii	2	2	2	5
- protetyki stomatologicznej	12	13	11	13
- stomatologii ogólnej	177	162	160	152
- stomatologii dziecięcej	8	9	9	6
- stomatologii zachowawczej	14	11	16	16
- lekarze stomatolodzy o innych specjalnościach	1	2	2	1
Mgr pielęgniarstwa, z tego w zakresie:	28	27	31	37

- medycyny społecznej	10	9	5	5
- organizacji ochrony zdrowia	3	4	5	5
- pielęgniarstwa rodzinnego	3	1	3	1
- pielęgniarstwa psychiatrycznego			1	
- pielęgniarstwa operacyjnego		1		
- pielęgniarstwa środowiska nauczania i wychowania				1
- pielęgniarstwa anestezjologii i intensywnej terapii				2
- pielęgniarstwa w dziedzinie promocji zdr. i eduk. zdr.		1		
- mgr pielęgniarstwa o innej specjalności	12	11	17	23
Farmaceuci, z tego w zakresie:	29	26	24	21
- analityki farmaceutycznej	2	2	2	2
- analityki klinicznej	7	9	5	5
- farmacji aptecznej			12	13
- farmacji klinicznej				1
- farmacji społecznej	2	1		
- medycyny społecznej	1			
- mikrobiologii	1	1	2	
- inni specjaliści farmaceuci	16	13	3	
Diagności laboratoryjni, z tego w zakresie:	47	39	50	57
- analityki klinicznej	38	26	30	35
- diagnostyki medycznej		9	16	13
- diagnostyki laboratoryjnej	9			
- higieny i epidemiologii		3		
- transfuzjologii medycznej			1	7
- inni specjaliści analityki medycznej		1	3	2
Inni specjaliści medyczni, z tego w zakresie:	138	117	102	100
- diagnostyki laboratoryjnej	1	1	2	1
- higieny i epidemiologii	8	9	14	14
- mikrobiologii	9	8	5	6
- rehabilitacji ruchowej	40	38	39	35
- psychologii klinicznej	21	17	21	18
- psychologii ogólnej	11	9	8	11
- inni psycholodzy	1	1	1	1
- fizjoterapii	4	5	3	4
- neurologopedii		1	2	2
- inni	43	28	7	8

Źródło: Opracowanie własne na podstawie danych Lubuskiego Centrum Zdrowia Publicznego w Gorzowie Wielkopolskim. (www.lczp-gorzow.home.pl)

2. LECZNICTWO STACJONARNE

Według stanu na dzień 31.12.2008 roku w województwie lubuskim funkcjonowało 30 zakładów opieki stacjonarnej (bez resortowej służby zdrowia), 19 publicznych i 11 niepublicznych, w tym:

5 szpitali II poziomu referencyjnego:

- Samodzielny Publiczny Szpital Wojewódzki w Gorzowie Wielkopolskim,
- Szpital Wojewódzki Samodzielny Publiczny Zakład Opieki Zdrowotnej im. Karola Marcinkowskiego w Zielonej Górze,
- Lubuski Szpital Specjalistyczny Pulmonologiczno - Kardiologiczny Samodzielny - Publiczny Zakład Opieki Zdrowotnej w Torzymiu,
- Lubuski Ośrodek Rehabilitacyjno - Ortopedyczny SP ZOZ w Świebodzinie,
- Wielospecjalistyczny Szpital Samodzielny Publiczny Zakład Opieki Zdrowotnej w Nowej Soli.

13 szpitali I poziomu referencyjnego :

- SP ZOZ w Drezdenku,
- SP ZOZ Szpital Powiatu Krośnieńskiego (szpital w Gubinie i Krośnie Odrzańskim),
- SP ZOZ w Międzyrzeczu,
- SP ZOZ w Słubicach,
- SP ZOZ w Sulechowie,
- SP ZOZ w Sulęcinie,
- Miejski SP ZOZ w Szprotawie,
- NZOZ Nowy Szpital w Świebodzinie,
- SP ZOZ w Żaganiu,
- NZOZ Nowy Szpital w Kostrzynie
- NZOZ Szpital na Wyspie w Żarach,
- NZOZ Szpital im. dr n. med. Radzimira Śmigielskiego w Skwierzynie,
- NZOZ „Nowy Szpital we Wschowie”.

5 szpitali i ośrodków psychiatrycznych:

- Samodzielny Publiczny Szpital dla Nerwowo i Psychiczenie Chorych w Międzyrzeczu,
- Wojewódzki Szpital Specjalistyczny dla Nerwowo i Psychiczenie Chorych SP ZOZ w Cíborzu,
- Ośrodek dla Osób Uzależnionych w Nowym Dworcu,
- SP ZOZ Centrum Leczenia Dzieci i Młodzieży w Zaborze,
- Niepubliczny Zakład Opieki Zdrowotnej Katolicki Ośrodek Rehabilitacyjno – Readaptacyjny dla Młodzieży „Anastasis” w Goraju.

7 innych szpitali i ośrodków leczenia stacjonarnego:

- Szpital Rehabilitacyjno – Lecznicy dla Dzieci SP ZOZ w Wojnowie,
- NZOZ „Video-Med” w Żarach,
- NZOZ Chirurgia Plastyczna w Słubicach,
- Zakład Opiekuńczo – Lecznicy prowadzony przez Zgromadzenie Sióstr Maryi Niepokalanej w Klenicy,
- Hospicjum Św. Kamila w Gorzowie Wielkopolskim.,
- Publiczny ZOZ Hospicjum im. Lady Ryder of Warsaw w Zielonej Górze,
- NZOZ „MEDINET” Dolnośląskie Centrum Chorób Serca Filia w Nowej Soli.

Warunki przyznania poziomu referencyjnego zostały określone w uchylonym już Rozporządzeniu Ministra Zdrowia i Opieki Społecznej z dnia 22 grudnia 1998 roku w sprawie krajowej sieci szpitali oraz ich poziomów referencyjnych (Dz.U. z 1998 r., Nr 164, poz. 1193). W Rozporządzeniu wyróżniono 3 poziomy referencyjne szpitali:

- I poziom referencyjny (zgodnie z § 2.1. Rozporządzenia) – obejmuje szpitale udzielające świadczeń zdrowotnych w czterech podstawowych specjalnościach medycznych: chorób

wewnętrznych, chirurgii ogólnej, położnictwa i ginekologii, pediatrii, a także z zakresu anestezjologii i intensywnej terapii.

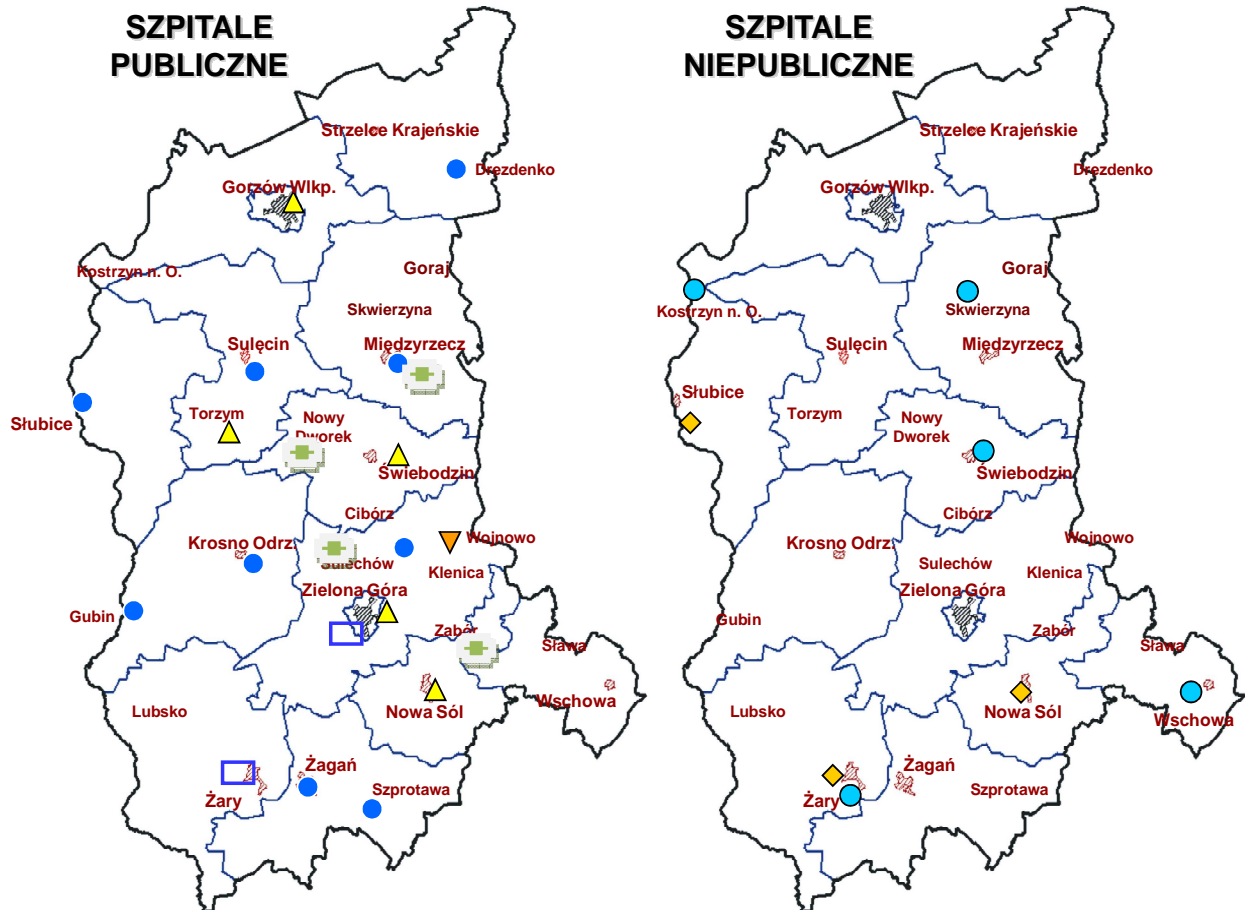
- II poziom referencyjny (zgodnie z § 3.1. Rozporządzenia) – obejmuje szpitale wojewódzkie, udzielające świadczeń zdrowotnych w czterech podstawowych specjalnościach: chorób wewnętrznych, chirurgii ogólnej, położnictwa i ginekologii, pediatrii, a także z zakresu anestezjologii i intensywnej terapii oraz co najmniej w czterech z następujących specjalności: kardiologii, neurologii, dermatologii, patologii ciąży i noworodka, okulistyki, laryngologii, chirurgii urazowej, urologii, neurochirurgii, chirurgii dziecięcej i chirurgii onkologicznej.
- III poziom referencyjny (zgodnie z § 4.1. Rozporządzenia) – obejmuje szpitale kliniczne państwowych uczelni medycznych lub państwowej uczelni prowadzącej działalność dydaktyczną i badawczą w dziedzinie nauk medycznych oraz jednostki badawczo - rozwojowe podległe Ministrowi Zdrowia i Opieki Społecznej.





Według Rejestru ZOZ Wojewody Lubuskiego (stan na 8.10.2009 roku) na terenie województwa funkcjonuje 486 zakładów opieki zdrowotnej, w tym:

- 38 publicznych (w tym 18 szpitali i ośrodków),
- 448 niepublicznych (w tym 12 stacjonarnych obejmujące szpitale, ZOL, ZPO i hospicjum).




Organem założycielskim dla 33 zakładów opieki stacjonarnej są:

- Samorząd województwa - dla 8 SP ZOZ-ów
- Samorządy powiatowe - dla 9 SP ZOZ-ów
- Samorząd gminny (*w tym 1 gmina miejska na prawach powiatu*) - dla 2 SP ZOZ-ów (*w tym hospicjum*)
- Inne instytucje lub osoby - dla 12 N ZOZ-ów (*niepublicznych*)
- MSWiA, MON - dla 2 N ZOZ-ów

Mapa nr 1: Publiczne i niepubliczne szpitale województwa lubuskiego (stan na 31.12.2008 r.)**Szpitaly publiczne**

	I poziom referencji (1.037 łózek)	- 8
	II poziom referencji (2.415 łózek)	- 5
	ogólne inne (50 łózek)	- 1
	Resortowe	- 2

Szpitaly niepubliczne

	I poziom referencji (571 łózek)	- 5
	inne ośrodki szpitalne (42 łóżka)	- 3
	Szpitaly psychiatryczne	- 4

Na koniec 2008 roku w oddziałach szpitali wpisanych do Rejestru ZOZ Wojewody Lubuskiego (łącznie z filiami) było 6.225 łóżek rzeczywistych (bez resortowej służby zdrowia, oddziałów dziennych i miejsc dla noworodków), co przekładało się na wskaźnik 61,7 łóżek 10.000 ludności. Dla porównania w 2005 roku analogiczny wskaźnik dla Unii Europejskiej (27 krajów) wynosił 59,04 łóżek na 10.000 ludności.³

Dane dotyczące liczby łóżek rzeczywistych na poszczególnych oddziałach w latach 2005 – 2008 w województwie lubuskim zostały przedstawione w poniższej Tabeli.

Tabela nr 6: Liczba łóżek rzeczywistych wg stanu na dzień 31.XII. (bez resortowej służby zdrowia, oddziałów dziennych i miejsc dla noworodków).

Oddziały	2005 r.	2006 r.	2007 r.	2008 r.
Hostel dla uzależnionych od substancji psychoaktywnych	25	37	37	37
Szpitalne oddziały ratunkowe	11	3	8	8
Chorób wewnętrznych	716	699	713	687
Geriatryczny			25	25
Hematologiczny	26	26	26	26
Kardiologiczny	128	128	128	124
Nefrologiczny	26	26	21	22
Dermatologiczny	25	25	25	25
Neurologiczny	222	222	197	195
Neurologiczny dla dzieci	30	30		
Onkologiczny	34	34	57	81
Chemioterapii	15	15	37	50
Onkologii ginekologicznej	24	24	24	24
Anestezjologii i intensywnej terapii	89	89	79	78
Gruźlicy i chorób płuc	35	35	35	48
Pulmonologii	231	231	154	96
Reumatologiczny	16	16	16	16
Rehabilitacyjny	224	223	246	257
Rehabilitacyjny dla dzieci	50	50	50	50
Rehabilitacji narządów ruchu	55	55	55	55
Rehabilitacji neurologicznej	22	22	22	22
Rehabilitacji kardiologicznej	45	45	45	45
Chorób zakaźnych	34	34	34	37
Obserwacyjno - zakaźny	20	20	20	20
Pediatryczny	332	294	282	260
Położniczo - ginekologiczny	594	581	562	554
Chirurgiczny ogólny	593	557	566	560
Chirurgiczny dla dzieci	62	62	62	62
Chirurgii klatki piersiowej	24	24	24	24
Chirurgii plastycznej	19	19	19	19
Neurochirurgiczny	47	61	61	61
Chirurgii urazowo - ortopedycznej	193	193	225	225
Okulistyczny	84	84	82	60
Laryngologiczny	80	80	80	63
Urologiczny	82	82	72	72
Psychiatryczny ogólny	364	370	331	313
Psychiatryczny dla dzieci	40	40	40	40
Rehabilitacji psychiatrycznej	20	20	20	20
Psychiatryczny dla młodzieży	45	45	45	45
Leczenia zaburzeń nerwicowych	30	30	30	30

³ Źródło: <http://europa.eu/pol/health/index-pl.htm>.

Psychiatryczny dla dzieci i młodzieży		20	20	20
Psychiatryczny dla chorych somatycznie	53	45	18	
Psychogeriatryczny	30	30	40	58
Psychiatryczny dla chorych na gruźlicę	20			
Psychiatrii sądowej o wzmożonym zabezp. dla m i k.	52	52	56	85
Psychiatrii sądowej o wzmożonym zabezp. dla młodz.			20	25
Detoksykacji [alkoholowy]	71	71	71	76
Terapii uzależnienia od alkoholu	87	87	87	87
Terapii uzależnienia od substancji psychoaktywnych	277	45	45	60
Detoksykacji od substancji psychoaktywnych	20	20	20	10
Rehabilitacji dla uzależnionych od subst. psychoakt.		200	207	190
Rehabil. dla dzieci i młodz. uzależn. od subst. psychoakt.	30	30	30	30
Rehabil. dla uzależn. od subst. psychoakt. z zaburz. psych.		12	8	25
Zakłady pielęgnacyjno - opiekuńcze	35	42	35	35
Zakłady opiekuńczo - leczn. [w tym poudarowy rehab.]	334	346	350	320
Zakład opiekuńczo - leczniczy dla dzieci	33	33	33	33
Zakłady opiekuńczo - lecznicze psychiatryczne	815	761	730	667
Hospicja stacjonarne	35	33	32	35
Pododdział obserwacyjny wzmożonej opieki	15			
Razem	6 619	6 458	6 357	6 192
Oddziały filii szpitali zlok. za terenie innych województw				
Rehabilitacji narządów ruchu	127	127	127	
Kardiochirurgiczne		33	33	33
Razem	127	160	160	33
Ogółem	6 746	6 618	6 517	6 225

Źródło: Opracowanie własne na podstawie danych Lubuskiego Centrum Zdrowia Publicznego w Gorzowie Wielkopolskim. (www.lczp-gorzow.home.pl)

Średnie procentowe wykorzystanie łóżek szpitalnych w województwie lubuskim w latach 2005 – 2008 było zbliżone do 80 % (wskaźnik przyjęty jako pożądany w opracowaniu pt. *Wskaźniki do projektu tworzenia sieci szpitali z elementami analizy sytuacji demograficznej i stanu zdrowia ludności*).⁴ Dane dotyczące wykorzystania łóżek szpitalnych w latach 2005 – 2008 przedstawia poniższa Tabela.

Tabela nr 7: Średnie wykorzystanie łóżek szpitalnych w województwie lubuskim w latach 2005 – 2008.

Wyszczególnienie	2005 r.	2006 r.	2007 r.	2008 r.
Średnie wykorzystanie łóżek szpitalnych	76,8%	77,3%	75,0%	78,8%

Źródło: Opracowanie własne na podstawie danych Lubuskiego Centrum Zdrowia Publicznego w Gorzowie Wielkopolskim. (www.lczp-gorzow.home.pl)

Przyjmując za optymalny wskaźnik wykorzystania łóżek szpitalnych na poziomie 85 %, w 2008 roku tylko w 14 typach oddziałów szpitalnych (na 55), tj. w 25,45 % wskaźnik wykorzystania łóżek mieścił się w granicach od 80% do 90 %. Wykaz tych oddziałów przedstawia poniższa Tabela.

⁴ Ministerstwo Zdrowia, Warszawa, grudzień 2006 r.

Tabela nr 8: Oddziały, na których średnie wykorzystanie łóżek szpitalnych w 2008 r. wynosiło od 80% do 90%.

Oddziały	2005 r.	2006 r.	2007 r.	2008 r.
Hematologiczny	77,0 %	74,94%	78,20%	84,26%
Kardiologiczny	84,50%	79,58%	79,07%	83,0 %
Nefrologiczny	84,83%	80,25%	82,0 %	87,35%
Dermatologiczny	71,9 %	77,97%	76,34%	82,42%
Gruźlicy i chorób płuc	65,24%	56,28%	57,30%	83,19%
Reumatologiczny	76,06%	85,67%	80,53%	83,58%
Rehabilitacyjny dla dzieci	90,35%	91,77%	82,74%	80,83%
Psychiatryczny dla dzieci	85,68%	98,69%	91,27%	86,64%
Psychiatryczny dla młodzieży	118,58%	98,02%	95,99%	87,22%
Leczenia zaburzeń nerwicowych	89,82%	91,37%	88,34%	81,29%
Psychogeriatryczny	89,74%	91,00%	89,14%	99,5 %
Detoksykacji (alkoholowy)	73,44%	77,60%	83,80%	85,75%
Terapii uzależnień od substancji psychoaktywnych	104,12%	134,41%	142,81%	89,37%
Hospicja stacjonarne	83,3 %	94,64%	88,05%	82,94%

Źródło: Opracowanie własne na podstawie danych Lubuskiego Centrum Zdrowia Publicznego w Gorzowie Wielkopolskim. (www.lczp-gorzow.home.pl)

Oddziały obciążone bardziej niż optymalnie (16) stanowiły w 2008 roku 29,09 %, a oddziały obciążone mniej niż optymalnie (25) stanowiły 45,45 % ogółu oddziałów. Wykaz oddziałów, na których w 2008 roku wskaźnik wykorzystania łóżek szpitalnych nie przekraczał 60 % przedstawia poniższa Tabela.

Tabela nr 9: Oddziały, na których w 2008 r. wskaźnik wykorzystania łóżek nie przekraczał 60 %.

Oddziały	2005 r.	2006 r.	2007 r.	2008 r.
Chemioterapii	103,67%	46,61%	40,4 %	50,50%
Anestezjologii i intensywnej terapii	53,33%	50,28%	54,0%	55,74%
Chorób zakaźnych	56,95%	58,15%	58,93%	55,92%
Pediatryczny	52,2 %	60,6 %	60,5 %	59,84%
Chirurgiczny ogólny	63,2 %	63,0 %	56,53%	56,10%
Chirurgiczny dla dzieci	49,58%	44,67%	44,84%	50,00%
Chirurgii klatki piersiowej	68,56%	56,68%	54,16%	55,17%
Chirurgii plastycznej	51,72%	50,66%	54,16%	55,17%
Okulistyczny	48,8 %	48,09%	41,6 %	42,7 %
Kardiochirurgiczny (filia)		20,59%	25,63%	27,69%

Źródło: Opracowanie własne na podstawie danych Lubuskiego Centrum Zdrowia Publicznego w Gorzowie Wielkopolskim. (www.lczp-gorzow.home.pl)

Wskaźniki wykorzystania łóżek na wszystkich oddziałach w latach 2005 – 2008, w województwie lubuskim zostały przedstawione w poniższej Tabeli.

Tabela nr 10: Wskaźnik wykorzystania łóżek szpitalnych na wszystkich oddziałach w latach 2005-2008.

Oddziały	2005 r.	2006 r.	2007 r.	2008 r.
Hostel dla uzależnionych od substancji psychoaktywnych	94,38%	66,80%	79,96%	94,94%
Szpitalne oddziały ratunkowe	102,27%	91,2 %	128,25%	155,86%
Chorób wewnętrznych	74,0 %	75,5 %	70,19%	75,07%
Geriatryczny			89,05%	90,88%
Hematologiczny	77,0 %	74,94%	78,20%	84,26%
Kardiologiczny	84,50%	79,58%	79,07%	83,0 %
Nefrologiczny	84,83%	80,25%	82,0 %	87,35%
Dermatologiczny	71,9 %	77,97%	76,34%	82,42%
Neurologiczny	82,91%	77,62%	75,8 %	77,5 %
Neurologiczny dla dzieci	56,60%	49,56%	35,9 %	
Onkologiczny	87,23%	87,37%	65,05%	73,6 %
Chemioterapii	103,67%	46,61%	40,4 %	50,50%
Onkologii ginekologicznej	77,56%	80,17%	82,96%	77,97%
Anestezjologii i intensywnej terapii	53,33%	50,28%	54,0%	55,74%
Gruźlicy i chorób płuc	65,24%	56,28%	57,30%	83,19%
Pulmonologii	71,68%	71,47%	69,3 %	71,92%
Reumatologiczny	76,06%	85,67%	80,53%	83,58%
Rehabilitacyjny	101,7 %	99,83%	94,4 %	98,60%
Rehabilitacyjny dla dzieci	90,35%	91,77%	82,74%	80,83%
Rehabilitacji narządów ruchu	88,9 %	108,98%	110,76%	93,04%
Rehabilitacji neurologicznej	81,23%	97,06%	89,10%	108,17%
Rehabilitacji kardiologicznej	89,13%	100,41%	103,13%	96,92%
Chorób zakaźnych	56,95%	58,15%	58,93%	55,92%
Obserwacyjno - zakaźny	45,1 %	56,21%	48,11%	60,14%
Pediatryczny	52,2 %	60,6 %	60,5 %	59,84%
Położniczo - ginekologiczny	56,7%	59,4%	61,52%	60,4 %

Chirurgiczny ogólny	63,2 %	63,0 %	56,53%	56,10%
Chirurgiczny dla dzieci	49,58%	44,67%	44,84%	50,00%
Chirurgii klatki piersiowej	68,56%	56,68%	54,16%	55,17%
Chirurgii plastycznej	51,72%	50,66%	51,39%	47,51%
Neurochirurgiczny	70,52%	72,6 %	68,81%	67,62%
Chirurgii urazowo - ortopedycznej	72,7 %	78,64%	67,9 %	74,43%
Okulistyczny	48,8 %	48,09%	41,6 %	42,7 %
Laryngologiczny	59,2 %	56,54%	51,68%	63,1 %
Urologiczny	71,4 %	72,35%	61,8 %	69,65%
Psychiatryczny ogólny	101,64%	101,11%	91,8 %	100,48%
Psychiatryczny dla dzieci	85,68%	98,69%	91,27%	86,64%
Rehabilitacji psychiatrycznej	89,59%	91,89%	95,84%	97,96%
Psychiatryczny dla młodzieży	118,58%	98,02%	95,99%	87,22%
Leczenia zaburzeń nerwicowych	89,82%	91,37%	88,34%	81,29%
Psychiatryczny dla dzieci i młodzieży		101,05%	102,34%	97,77%
Psychiatryczny dla chorych somatycznie	89,48%	92,9 %	74,1 %	81,0 %
Psychogeriatryczny	89,74%	91,00%	89,14%	99,5 %
Psychiatryczny dla chorych na gruźlicę	76,97%			
Psychiatrii sądowej o wzmożonym zabezp. dla m i k.	87,19%	95,36%	88,6 %	92,23%
Psychiatrii sądowej o wzmożonym zabezp. dla młodz.			26,5 %	77,8 %
Detoksykacji (alkoholowy)	73,44%	77,60%	83,80%	85,75%
Terapii uzależnienia od alkoholu	81,67%	95,82%	94,85%	96,80%
Terapii uzależnienia od substancji psychoaktywnych	104,12%	134,41%	142,81%	89,37%
Detoksykacji od substancji psychoaktywnych	42,82%	33,99%	53,14%	126,08%
Rehabilitacji dla uzależnionych od subst. psychoakt.		95,03%	94,29%	91,1 %
Rehabil. dla dzieci i młodz. uzależn. od subst. psychoakt.	70,88%	72,61%	72,47%	63,04%
Rehabil. dla uzależn. od subst. psychoakt. z zaburz. psych.		45,48%	68,63%	183,9%
Zakłady pielęgnacyjno - opiekuńcze	95,76%	84,23%	99,78%	99,97%
Zakłady opiekuńczo - leczn. (w tym poudarowy rehab.)	95,10%	88,8 %	90,5 %	99,36%
Zakład opiekuńczo - leczniczy dla dzieci	93,76%	95,62%	99,49%	78,35%
Zakłady opiekuńczo - lecznicze psychiatryczne	93,3 %	97,8 %	94,40%	98,1 %
Hospicja stacjonarne	83,3 %	94,64%	88,05%	82,94%
Pododdział obserwacyjny	103,20%			
Razem	78,1 %	79,39%	77,18%	79,18%

Oddziały filii szpitali zlok. za terenie innych województw				
Rehabilitacji narządów ruchu	12,2%	8,41%	17,98%	
Kardiochirurgiczne		20,59%	25,63%	27,69%
Razem	12,25%	10,92%	19,56%	27,69%
Ogółem	76,8 %	77,3 %	75,0 %	78,8 %

Źródło: Opracowanie własne na podstawie danych Lubuskiego Centrum Zdrowia Publicznego w Gorzowie Wielkopolskim.
(www.lczp-gorzow.home.pl)

Tabela nr 11: Wybrane wskaźnik działalności zakładów opieki stacjonarnej w latach 2006-2008 (szpitale ogólne, psychiatryczne, ZOL, ZPO i hospicjum)

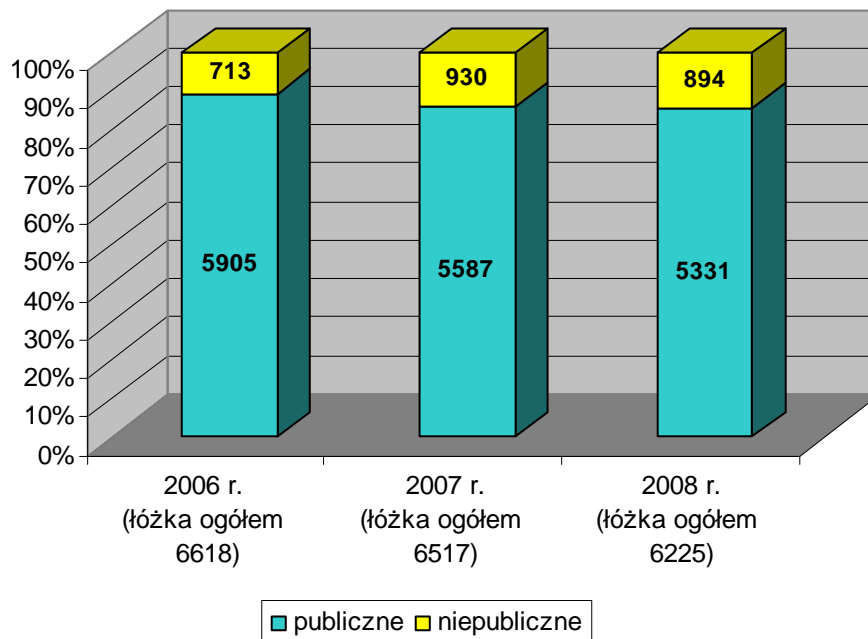
Wyszczególnienie	2006r.	2007r.	2008r.
Leczeni	177.243	173.994	178.116
Łóżka rzeczywiste (31.XII.)	6.618	6.517	6.225
Łóżka na 10 tys. ludności	65,6	64,6	61,7
Leczeni na 1 łóżko	26,6	26,4	28,6
Przeciętny pobyt chorego (w dniach)	10,6	10,4	10,1
Średnie wykorzystanie łóżka (w%)	77,3	75,0	78,8

Źródło: Opracowanie własne na podstawie danych Lubuskiego Centrum Zdrowia Publicznego w Gorzowie Wielkopolskim. (www.lczp-gorzow.home.pl)

Tabela nr 12: Zmiany ilości łóżek opieki stacjonarnej w latach 2006-2008

	łóżka ogółem	publiczne	niepubliczne
2006 r.	6618	5905	713
2007 r.	6517	5587	930
2008 r.	6225	5331	894

Źródło: Dane Lubuskiego Centrum Zdrowia Publicznego w Gorzowie Wlkp. (www.lczp-gorzow.home.pl)

Wykres nr 8: Zmiany ilości łóżek opieki stacjonarnej w latach 2006-2008

Źródło: Dane Lubuskiego Centrum Zdrowia Publicznego w Gorzowie Wlkp. (www.lczp-gorzow.home.pl)

3. LECZNICTWO AMBULATORYJNE

Ambulatoryjna opieka zdrowotna obejmuje udzielanie świadczeń opieki zdrowotnej osobom niewymagającym leczenia w warunkach całodobowych lub całodziennych. Podstawowa opieka zdrowotna – świadczenia zdrowotne profilaktyczne, diagnostyczne, lecznicze, rehabilitacyjne oraz pielęgnacyjne z zakresu medycyny ogólnej, rodzinnej i pediatrii, udzielane w ramach ambulatoryjnej opieki zdrowotnej.

Zmiany liczby placówek ambulatoryjnej opieki zdrowotnej (bez poradni związanych z chorobami psychicznymi oraz terapią uzależnień od alkoholu i środków psychoaktywnych) w latach 2006 – 2008 w województwie lubuskim przedstawia poniższa Tabela. Dane dotyczą specjalistycznego lecznictwa ambulatoryjnego nie obejmują poradni podstawowej opieki zdrowotnej.

Tabela nr 13: Liczba placówek ambulatoryjnej opieki zdrowotnej w województwie lubuskim, w latach 2005 – 2008.

Poradnia	2006 r.*	2007 r.*	2008 r.*
Chorób wewnętrznych, w tym:	113	115	121
- Alergologiczna	17	17	18
- Diabetologiczna	9	8	9
- Nefrologiczna	9	8	10
- Kardiologiczna	27	25	26
Innych specjalności zachowawczych, w tym:	134	141	146
- Dermatologiczna	32	32	33
- Neurologiczna	41	42	44
- Onkologiczna	11	10	11
- Rehabilitacyjna	9	9	10
- Chorób zakaźnych	7	7	5
Opieki nad matką i dzieckiem, w tym:	90	100	102
- Pediatria	2	2	1
- Neonatologiczna	4	5	5
- Ginekologiczno-położnicza	84	91	96
Zabiegowe, w tym:	214	226	228
- Chirurgia ogólna	40	38	43
- Chirurgia onkologiczna	5	5	5
- Urazowo-ortopedyczna	32	38	37
- Okulistyczna	48	52	52
- Otolaryngologiczna	46	52	51
- Urologiczna	24	21	20
Stomatologiczne, w tym:	285	295	302
- Ortodontyczna	16	17	19
- Protetyki stomatologicznej	21	18	21
- Chirurgii stomatologicznej	10	10	12
Razem	836	877	899
* bez indywidualnych i grupowych praktyk lekarskich i dentystycznych, które nie zawarły kontraktów z LOW NFZ na udzielanie świadczeń zdrowotnych			

Źródło: Opracowanie własne na podstawie danych Lubuskiego Centrum Zdrowia Publicznego w Gorzowie Wielkopolskim. (www.lczp-gorzow.home.pl)

W ciągu dwóch lat liczba takich placówek zwiększyła się o 63 placówki, w tym: chorób wewnętrznych – 8, innych specjalności zachowawczych – 12, opieki nad matką i dzieckiem – 12, zabiegowych – 14 i stomatologicznych – 17.

4. WYPOSAŻENIE PLACÓWEK SŁUŻBY ZDROWIA

Placówki służby zdrowia w województwie lubuskim są coraz lepiej wyposażone w nowoczesny sprzęt medyczny. Jednakże wyposażenie to jest w większości przypadków gorsze niż w pozostałych regionach Polski. Odpowiednie dane przedstawia poniższa Tabela (w 2005 roku Sprawozdanie Mz-29 nie obejmowało informacji o mammografach, urządzeniach do angiografii i aparatach RTG).

Tabela nr 14: Wyposażenie szpitali ogólnych w województwie lubuskim w nowoczesny sprzęt medyczny.

	2005 r.	2006 r.	2007 r.	2008 r.
Aparat do echokardiografii	12	15	18	24
Województwo lubuskie [na 100.000 ludności]	1,2	1,5	1,8	2,37
Polska [na 100.000 ludności]	2,7	7,5	2,2	
Aparat do elektroencefalografii	3	3	3	4
Województwo lubuskie [na 100.000 ludności]	0,3	0,3	0,3	0,39
Polska [na 100.000 ludności]	0,8	0,9	0,9	
Aparat do elektromiografii	0	0	0	0
Województwo lubuskie [na 100.000 ludności]	0,0	0,0	0,0	0,00
Polska [na 100.000 ludności]	0,0	0,2	0,2	
Analizator biochemiczny	16	20	18	22
Województwo lubuskie [na 100.000 ludności]	1,6	2,0	1,8	2,18
Polska [na 100.000 ludności]	2,8	2,3	2,2	
Gammakamera	2	2	2	2
Województwo lubuskie [na 100.000 ludności]	0,2	0,2	0,2	0,19
Polska [na 100.000 ludności]	0,2	0,2	0,2	
Litotryper	0	1	1	2
Województwo lubuskie [na 100.000 ludności]	0,0	0,1	0,1	0,19
Polska [na 100.000 ludności]	0,3	0,3	0,3	
Akcelerator liniowy	0	1	2	2
Województwo lubuskie [na 100.000 ludności]	0,0	0,1	0,2	0,19
Polska [na 100.000 ludności]	0,2	0,2	0,2	
Aparat RTG z torem wizyjnym	23	28	28	32
Województwo lubuskie [na 100.000 ludności]	2,3	2,8	2,8	3,17
Polska [na 100.000 ludności]	2,5	2,5	2,5	
Tomograf komputerowy	6	7	7	7
Województwo lubuskie [na 100.000 ludności]	0,6	0,7	0,7	0,69
Polska [na 100.000 ludności]	0,6	0,6	0,7	
Rezonans magnetyczny	1	1	1	1
Województwo lubuskie [na 100.000 ludności]	0,1	0,1	0,1	0,09
Polska [na 100.000 ludności]	0,1	0,1	0,1	
Mammograf	b.d.	8	7	8
Województwo lubuskie [na 100.000 ludności]		0,8	0,7	0,79
Polska [na 100.000 ludności]				
Urządzenie do angiografii	b.d.	4	4	3
Województwo lubuskie [na 100.000 ludności]		0,4	0,4	0,3
Polska [na 100.000 ludności]				
Aparaty RTG z opcją naczyniową i obróbką cyfrową	b.d.	1	1	3
Województwo lubuskie [na 100.000 ludności]		0,1	0,1	0,3
Polska [na 100.000 ludności]				

Źródło: Opracowanie własne na podstawie danych Lubuskiego Centrum Zdrowia Publicznego w Gorzowie Wielkopolskim. (www.lczp-gorzow.home.pl), Centrum Systemów Informacyjnych Ochrony Zdrowia.

Jak wynika z Tabeli jedynie w przypadku aparatów RTG z torem wizyjnym wyposażenie szpitali ogólnych w województwie lubuskim było na poziomie wyższym, niż wynosi średnia dla całej Polski. Na poziomie średniej krajowej szpitale ogólne w województwie lubuskim wyposażone są w: gammakamery, akceleratory liniowe, tomografy komputerowe i rezonans magnetyczny. Znacznie gorzej niż w pozostałych regionach Polski wygląda sytuacja wyposażenia szpitali ogólnych w województwie lubuskim, w aparaty do echokardiografii, aparaty do elektroencefalografii, analizatory biochemiczne i litotrypery.