

I n t e r p e l a c j a

zgłoszona na sesji Sejmiku Województwa Lubuskiego w dniu 12.10.2015 r

przez radnego Klaudiusza Balcerzaka

w sprawie: Powiatowej Spółki Wodnej we Wschowie dotyczącej zagospodarowania zasobów wodnych

Treść wniosku. W związku z pismem Powiatowej Spółki Wodnej we Wschowie w sprawie przekwalifikowania rowu R-A (R-AL, R-AG, R-AS, R-AW) zakwalifikowanego obecnie jako rów melioracji szczególnej

Z uwagi na parametry rowu, mieszkańców (rolników) nie stać na bieżącą konserwację ciek.

W związku z powyższym Powiatowa Spółka Wodna we Wschowie zwraca się z prośbą o przekwalifikowanie rowu R-A na ciek podstawowy.

Propozycja załatwienia sprawy: zgodnie z pismem Powiatowej Spółki Wodnej we Wschowie do Marszałek Województwa Lubuskiego z dnia 08.10.2015 r

W załączeniu :

:Pismo do Marszałek Województwa Lubuskiego

Mapa pogładowa w skali 1; 25000

Wrys z map ewidencyjnych w skali 1; 5000

Dokumentacja fotograficzna

Pisma mieszkańców

W P Ł Y N Ę Ł O
URZĄD MARSZAŁKOWSKI
WOJEWÓDZTWA LUBUSKIEGO
Biuro Sejmiku

12 -10- 2015

Nr rej. 1426 ilość zał.

Podpis

Klaudiusz Balcerzak

Wschowa, dnia 08.10.2015r.

Marszałek Województwa Lubuskiego
ul. Podgórna 7
65-057 Zielona Góra

PSW 513/191/2015

Powiatowa Spółka Wodna we Wschowie przesyła pisma mieszkańców wsi: Lubogoszcz, Gola Sławska, Śmieszkowo i Wróblów (gmina Sława), dotyczące przekwalifikowania rowu R-A (R-AL, R-AG, R-AS, R-AW) zakwalifikowanego obecnie w ewidencji jako rów melioracji szczegółowej.

Z uwagi na parametry rowu, mieszkańców (rolników) tych wsi nie stać na bieżącą konserwację ciek.

W związku z powyższym Powiatowa Spółka Wodna we Wschowie zwraca się z prośbą o przekwalifikowanie rowu R-A na ciek podstawowy.

Z poważaniem

POWIATOWA SPOŁKA WODNA
we WSCHOWIE
PRZEWODNICZĄCY
Tadeusz Skrzyżczyński

Załączniki:

1. Mapka pogładowa w skali 1:25000,
2. Wyrys z map ewidencyjnych w skali 1:5000,
3. Dokumentacja fotograficzna,
4. Pisma mieszkańców.

Dane techniczne rowu R-A								Budżet PSW we Wschowie				
Lp	Nazwa wsi	Rów nazwa	Długość (m)	Średnia szerokość dna (m)	Nachyl. skarp	Średnia głębokość (m)	Średnica przepustów Ø w (m)	Planowany budżet na 2015r (zł)	Dofinansowanie (zł)	Wykonane prace konserw. w roku 2015	Różnica	Uwagi
1	2	3	4	5	6	7	8	9	10	11	12	13
1.	Lubogoszcz	R-AL	1810	1,20	1:1,50	1,45 - 2,20	1,10 – 1,50	1.667,49	417,00	4.810,00	- 2.725,51	
2.	Gola	R-AG	2590	1,10	1:1,50	2,40 - 2,70	1,10 – 1,50	3.791,92	920,00	7.147,00	- 2.435,08	
3.	Wróblów	R-AW	1000	1,10	1:1,50	2,50	1,10	3.640,64	826,00	6.167,00	- 1.700,36	
4.	Śmieszkowo	R-AS	1560	0,80	1:1,50	1,20	1,10	8.372,79	1.549,00	7.322,00	2.599,79	
		Razem	6960					17.472,84	3.712,00	25.446,00	- 4.261,16	

POWIATOWA SPÓŁKA WODNA
we WSCHOWIE
PRZEWODNICZĄCY
Tadeusz Skrzyżczyński

Lubogoszcz, dnia6.10.....2015r.

Soltys wsi Lubogoszcz
Kazimierz Wawrzyniak

Powiatowa Spółka Wodna
we Wschowie
Plac Kosynierów 1c
67-400 Wschowa

WNIOSEK

Rada sołecka wraz z mieszkańcami wsi Lubogoszcz zwraca się z prośbą o przekwalifikowanie rowu R-AL przepływającego przez nasze użytki rolne, który jest rowem szczegółowym na rów o parametrach melioracji podstawowych.

Koszty utrzymania rowu (koszenie, hakowanie, odmulanie) przekraczają budżet opłat melioracyjnych przeznaczonych na ten rów.

Uprzejmie prosimy o przychylne rozpatrzenie naszego wniosku.

Podpisy mieszkańców wsi

SOLTYS WSI
LUBOGOSZCZ
1.
2.
3.
4.
5.

PSW 510/2015
POWIATOWA SPOŁKA WODNA
we WSCHOWIE
67-400 Wschowa, Plac Kosynierów 1c
tel. 066 540 13 39
REGON: 080021422 NIP: 4970018907
2015 10. 07

SOŁTYS WSI
Wróblów
gm. Sława

Ryszard Czarnota
RADA SOŁECKA
Sołtys wsi Wróblów
gmina Sława

Wróblów 23.09.2015r.

Powiatowa Spółka Wodna
We Wschowie

Prośba

Sołtys i rada sołecka wsi Wróblów zwracamy się z prośbą o wyłączenie rowu R-A-W z rowów szczegółowych i włączenie go do podstawówki.

Powodem naszej prośby są następujące argumenty .

Rów R-A-W ,spełnia kryteria rowu podstawowego .

Roczne koszty utrzymania /koszenie skarp hakowanie odmulanie dna/ przekracza budżet przeznaczony na pozostałe rowy szczegółowe .

Uprzejmie prosimy o przychylne rozpatrzenie naszej prośby .

Podpisy.

Czarnota Ryszard
Domice Przemysław
Kowalczyk Józef
Selectura
Gębler Ryszard

PSW 488/2015
POWIATOWA SPÓŁKA WODNA
we WSCHOWIE
67-400 Wschowa, Plac Koszycierów 1c
tel. 055 649 13 39
REGON: 080021422 NIP: 4970018907
2015 09. 23

SOŁTYS WSI
Wróblów
gm. Sława

Śmieszkowo, 8 października 2015r.

Sołtys
wsi Śmieszkowo

Powiatowa Spółka Wodna we Wschowie
ul. Plac Kosynierów 1c
67-400 Wschowa

PROŚBA

Sołtys wsi Śmieszkowo wraz z mieszkańcami zwraca się z prośbą o przyjęcie do melioracji podstawowych rowu R-AS, ponieważ składki płacone przez rolników na utrzymanie (konserwację – wykaszania dna, skarp, hakowania, odmulania, udroźniania przepustów) nie wystarczają na coroczną jego konserwację.

Rów ten należy do melioracji szczegółowych i w chwili obecnej nie jesteśmy w stanie go utrzymać.

Prosimy o pozytywne załatwienie naszej prośby.

Podpisy:

1. *Kujawa Edward*
2. *Łogajki*
- 3.
- 4.
- 5.
- 6.

PSW 5M/2015
POWIATOWA SPOŁKA WODNA
we WSCHOWIE
67-400 Wschowa Plac Kosynierów 1c
tel. 068-540 73 39
REGON: 081021422 NIP: 4970018907

2015 10. 08

Gola, 08.10.2015

Gola
(pieczęćka sołtysa)

Powiatowa Spółka Wodna we Wschowie

Mieszkańcy wsi Gola Sławska zwracają się z prośbą o przekwalifikowanie rowu R-AG przepływającego przez nasze grunty rolne, który jest rowem szczegółowym na rów podstawowy. Koszty utrzymania nie wystarczają na bieżącą konserwację rowu.

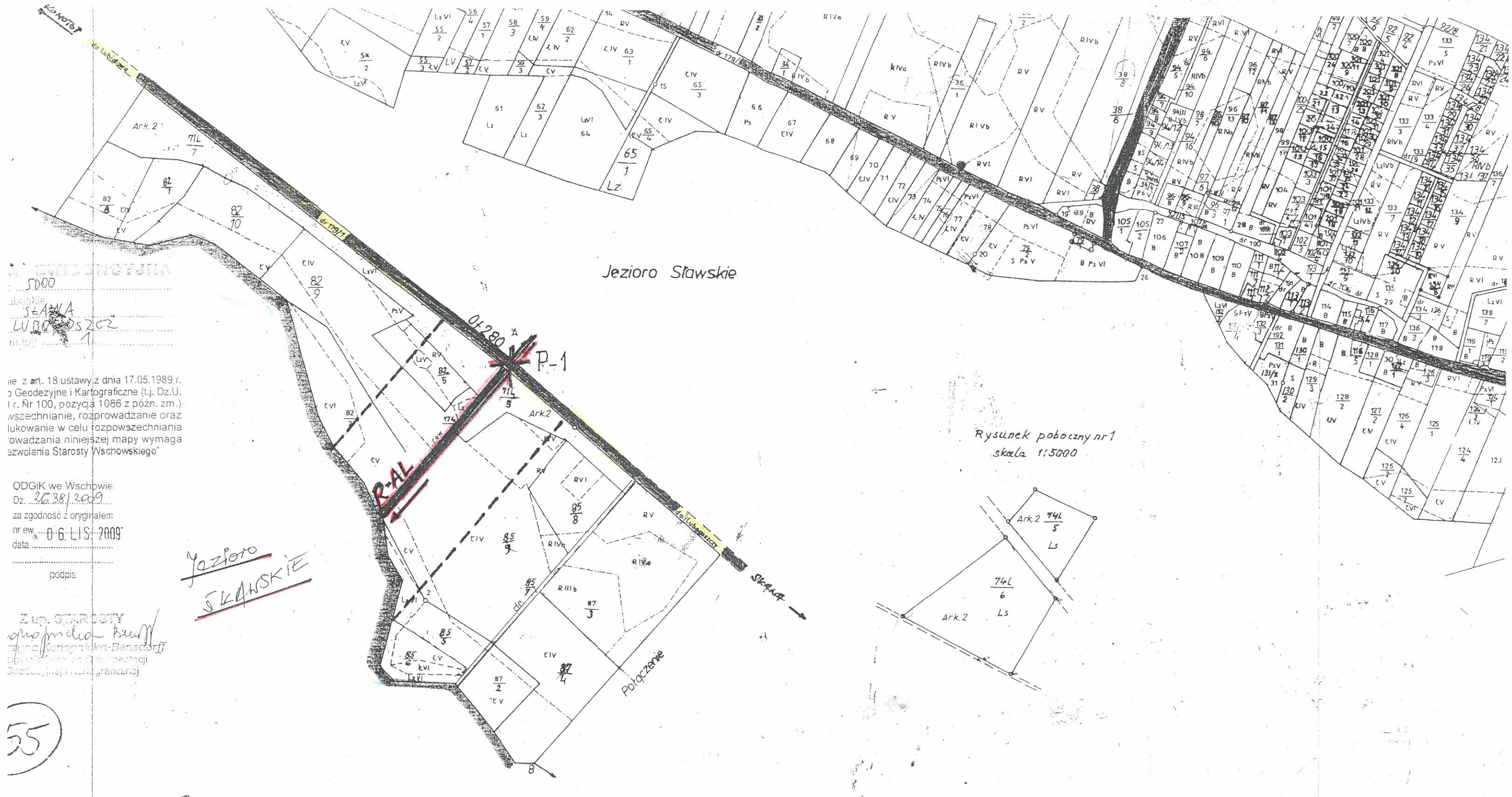
Podpisy: SOŁTYS WSI

1. *[Signature]*
2. *[Signature]*
3.
4.
5.

PSN 512/2015
POWIATOWA SPOŁKA WODNA
we WSCHOWIE
67-400 Wschowa, Plac Kosynierów 1c
tel. 095 540 13 39
REGON: 080021422 NIP: 4970018907
2015 10. 08

Mapka pogładowa
skala 1:25000





Województwo Lubuskie
 Powiat Stawski
 Gmina Stawa
 Lubogoszcz

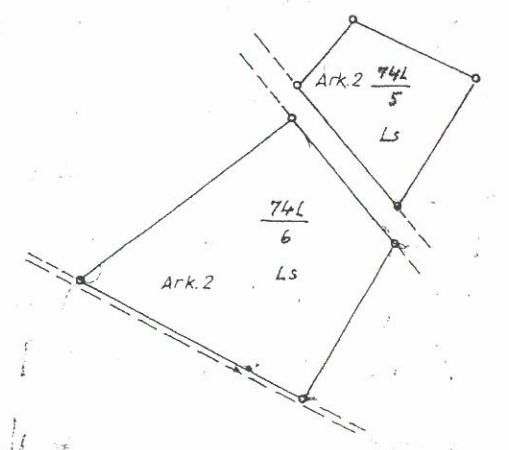
Ustawa z dnia 17.05.1989 r. o Geodezyjne i Kartograficzne (t.j. Dz.U. Nr 100, pozycja 1086 z późn. zm.) - wszechnianie, rozprowadzanie oraz lukowanie w celu rozpowszechniania owadzania niniejszej mapy wymaga zezwolenia Starosty Wschowskiego

ODGiK we Wschowie
 Dz. 26.38/2009
 za zgodność z oryginałem
 nr ew. 0-6-LIS-2009
 data
 podpis

Zup. STAROSTY
 Wschowa
 Wschowa

55

Rysunek poboczny nr 1
 skala 1:5000



1(2)	województwo : lubuskie	Mapa ewidencji gruntów 1:5000	Układ arkuszy
	gmina: Stawa		
urzchnia	obręb : Lubogoszcz	skala 1:5000	

Lubogoszcz
skala 1:5000

obręb Gola
gmina Stawa

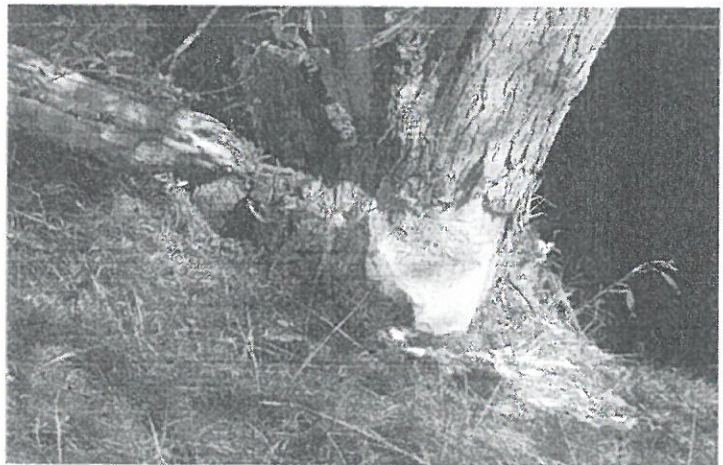
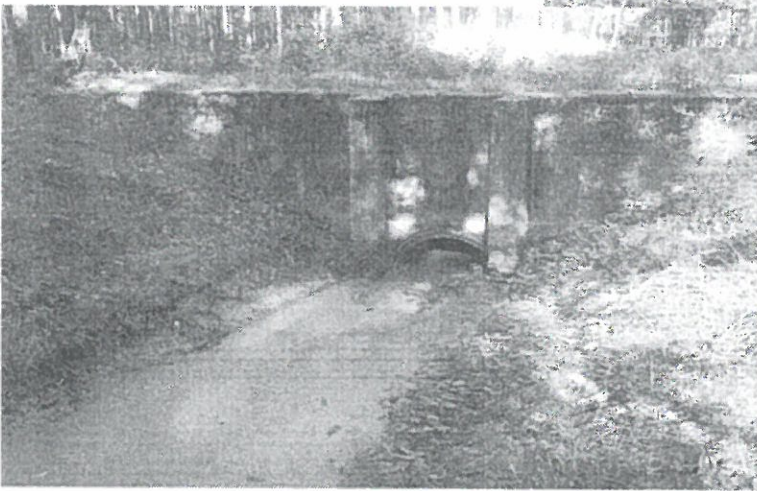




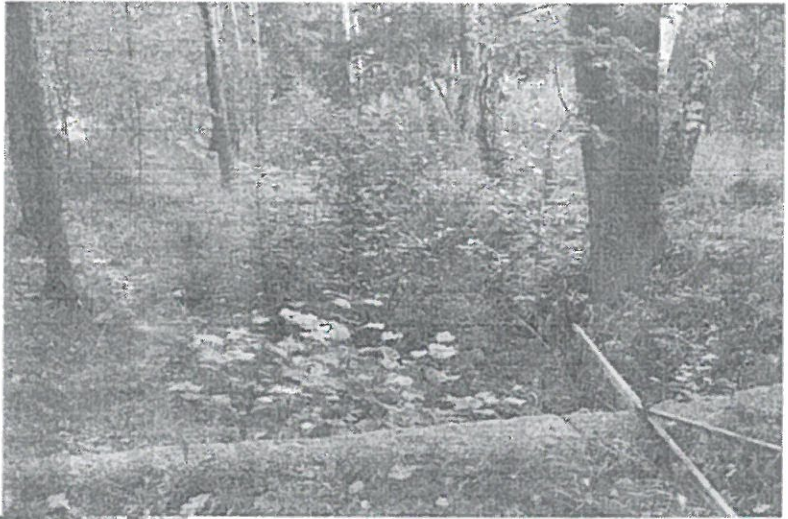
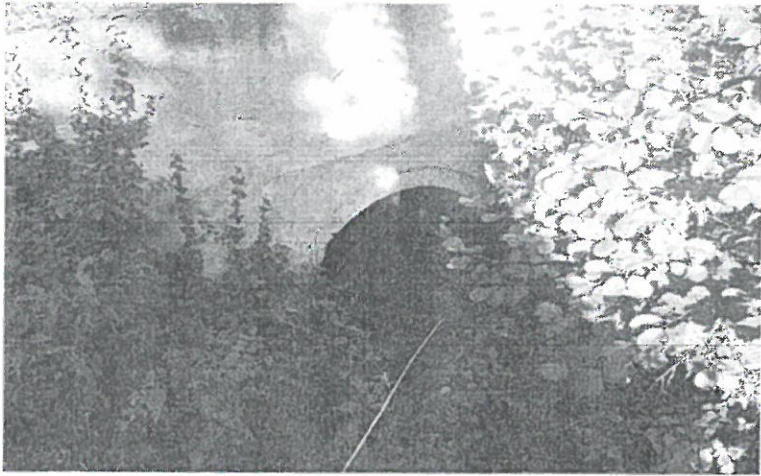
obrzebie Wroblow
gmina Stawa

obrzebie : Lubogoszcz skala 1:5000

Lubogoszta - Pápa - R-AL



Lebogoszoz Répj - R-AL



ALP

Nadl. Kochanowo



Nadl. Kocha

ALP

ANUSZ 2

Mapa zasadnicza 1:5000

1. Materiały źródłowe: pierworsy mapy zasadniczej opracowany w roku 1973. na podstawie zdjęć lotniczych z roku 1964. odczytanych w roku 1973. Wrocławskie Okręgowe Przedsiębiorstwo Miar i Ciężarów

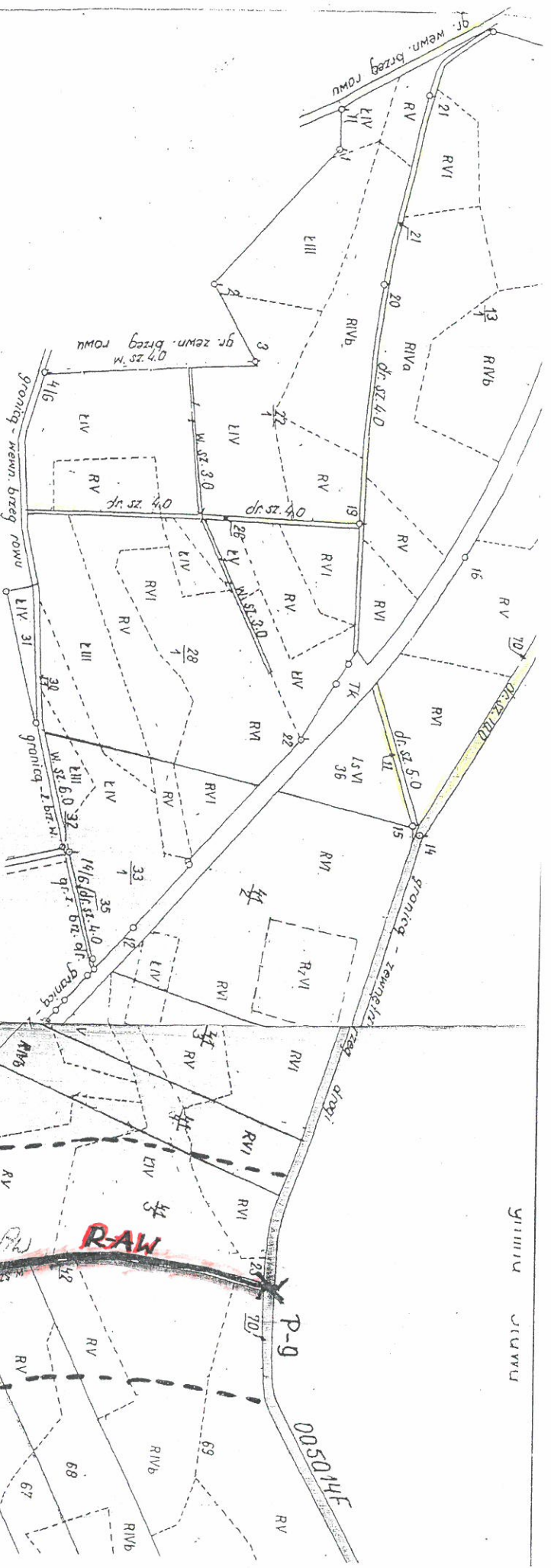
GOLA STEFAN

lubuskie

Wrocławskie Okręgowe Przedsiębiorstwo Miar i Ciężarów w roku 1973.

Groba St. - R-AG





obręb Gola Stawska
gmina Stawa

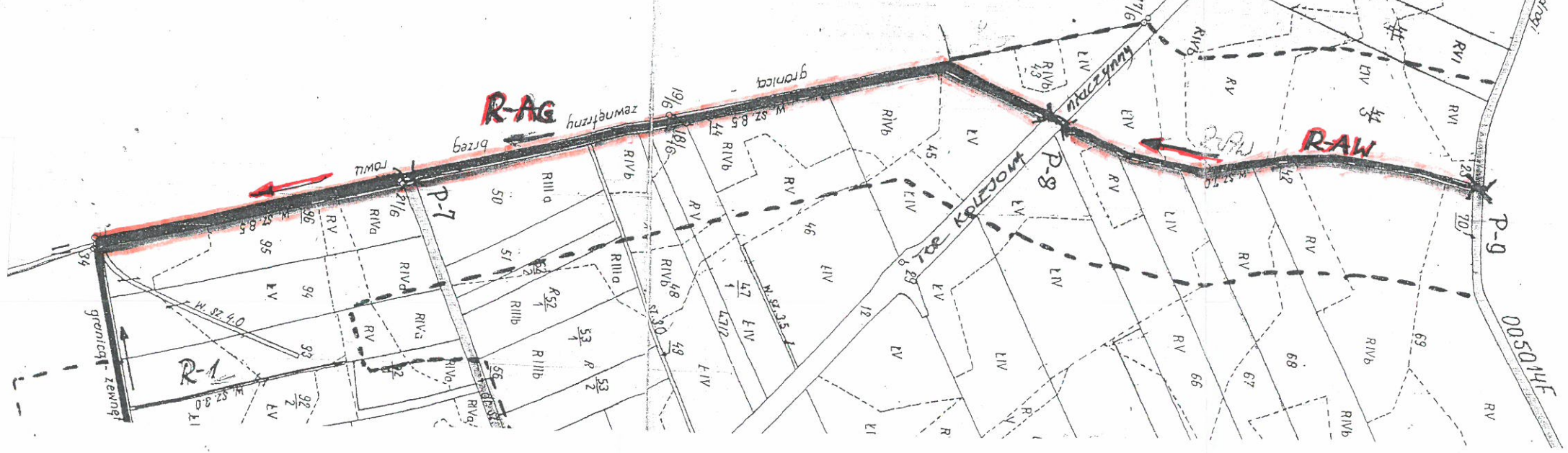
MAPA Ewidencyjna

Skala 1: 5000
Woj. Lubuskie
Gmina STAWA
Obręb: WROBLOW

Zgodnie z art. 18 ustawy z dnia 17.05.1989 r.
- Prawo Geodezyjne i Kartograficzne (t.j. Dz.U.
z 2000 r. Nr 100, pozycja 1086 z późn. zm.)
rozpowszechnianie, rozprowadzanie oraz
reprodukcowanie w celu rozpowszechniania
i rozprowadzania niniejszej mapy wymaga
zezwolenia Starosty Wschowskiego

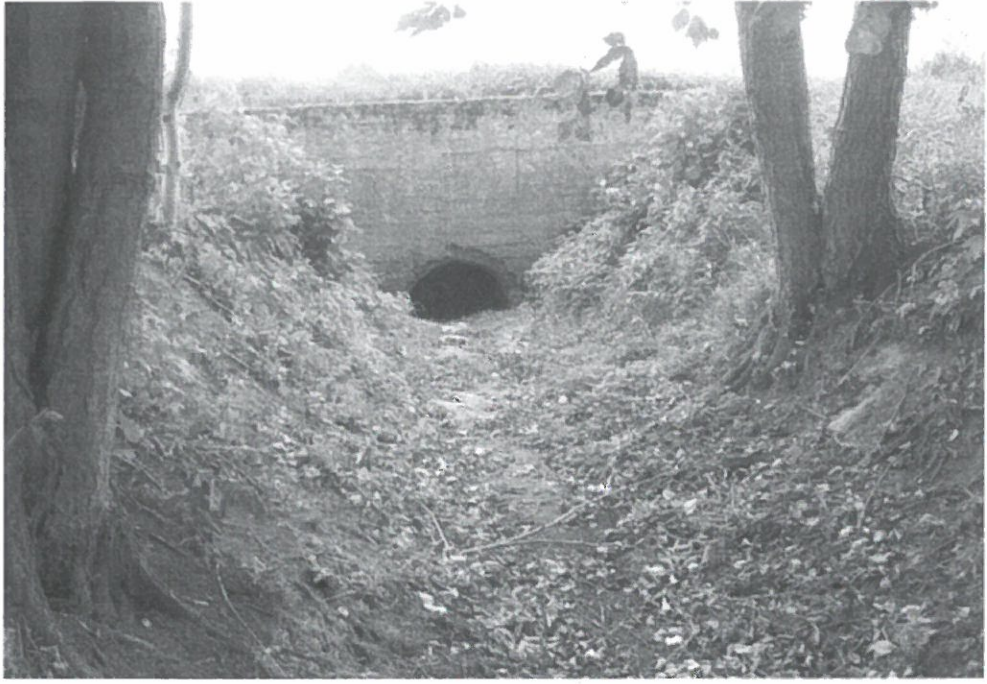
ODGIK we Wschowie
Dz. 2638/2009
za zgodność z oryginałem
IT ew. 06.LIS.2009
podpis

Wróblów
skala 1:5000



Z Działu Słownikowy
Krzysztof Pięko - Pełn.
Kierownik
Geodezyjnej i Kartograficznej

NR04B40N - RA-N





Obr. Wróblów
gmina Stawa

Śmieszkowo
skala 1:5000

A

Smieszkowo - RA-S





Lubuskie

Wicemarszałek Województwa Lubuskiego
Stanisław Tomczyszyn

Zielona Góra, 2015-10-26

DW.I.0003.7.2015
W PŁYNEŁO
URZĄD MARSZAŁKOWSKI
WOJEWÓDZTWA LUBUSKIEGO
Biuro Sejmiku

27 -10- 2015

Nr rej. 1840 ilość zał.

Podpis

Stanisław Tomczyszyn

Pan
Klaudiusz Balcerzak
Radny
Województwa Lubuskiego

W nawiązaniu do złożonej przez Pana podczas XIII zwyczajnej sesji Sejmiku Województwa Lubuskiego w dniu 12.10.2015 r. interpelacji w sprawie Powiatowej Spółki Wodnej we Wschowie dotyczącej zagospodarowania zasobów wodnych (przekwalifikowania rowu R-A na ciek melioracji podstawowej) informuję, że na podstawie dokumentów załączonych we wniosku Powiatowej Spółki Wodnej we Wschowie oraz prowadzonej przez Lubuski Zarząd Melioracji i Urządzeń Wodnych w Zielonej Górze ewidencji wód, urządzeń melioracji wodnych oraz zmeliorowanych gruntów wynika, że rów R-A w dolnym odcinku swojego biegu przy ujściu do jeziora Sławskiego w obrębie wsi Lubogoszcz posiada szerokość dna wynoszącą 1,20 m, co prawidłowo kwalifikuje go jako urządzenie melioracji wodnych szczegółowych. Zgodnie z art. 9 ust. 1 pkt 13 ustawy z dnia 18 lipca 2001 r. Prawo Wodne (tekst jednolity: Dz. U. 2015 r., poz. 469 z późn. zm.), rowy to sztuczne koryta prowadzące wodę w sposób ciągły lub okresowy, o szerokości dna mniejszej niż 1,5 m przy ich ujściu. Ponadto, należy dodać, że zgodnie z art. 73. ust.1 pkt 1 ustawy Prawo wodne rowy zalicza się do urządzeń melioracji wodnych szczegółowych.

W latach siedemdziesiątych przeprowadzona została inwestycja „Wróblów – Śmieszków”, w zakresie której była między innymi odbudowa rowu R-A od km 0+900 na długości 6,1 km. Rów ten jest odbiornikiem sieci rowów szczegółowych wraz z powiązanymi z nimi systemami drenarskimi.

W ewidencji gruntów i budynków prowadzonej przez Starostwo Powiatowe we Wschowie rów R-A przebiegający na działkach obrębów Lubogoszcz, Gola, Wróblów i Śmieszkowo posiada użytek gruntowy “w” i stanowi własność Gminy Sława.

Zasadniczą kwestią przy próbie zmiany charakteru rowu jest ustalenie czy jest to ciek sztuczny, czy naturalny. Udowodnienie, że rów jest ciekami naturalnym możliwe jest przez wykonanie ekspertyzy hydrologicznej. Na podstawie takiej ekspertyzy, która kwalifikowałaby rów jako ciek naturalny,

na wniosek obecnego właściciela należałoby doprowadzić do aktualizacji w zasobie ewidencji gruntów tj. rozgraniczenia działek stanowiących ciek od dopływających rowów i zmiany zapisów użytku gruntowego stanowiącego ciek z "w" na "wp". Następnym krokiem, po uchyleniu decyzji komunalizacyjnej, byłoby wystąpienie Marszałka Województwa Lubuskiego do Starosty Wschowskiego na podstawie art. 14a ustawy Prawo wodne, z wnioskiem o stwierdzenie w drodze decyzji przejścia gruntów pokrytych wodami ciek do zasobu nieruchomości Skarbu Państwa. W dalszej kolejności stwierdzenia w drodze decyzji Starosty Wschowskiego przejścia tych gruntów w trwały zarząd Marszałka Województwa Lubuskiego na podstawie art. 19 ustawy z dnia 3 czerwca 2005 r. o zmianie ustawy Prawo wodne oraz niektórych innych ustaw (Dz. U. 2005 r. Nr 130, poz.1087).

Jednocześnie informuję, że przekwalifikowanie rowu na ciek naturalny wiąże się również z wprowadzeniem zmian danych w prowadzonej ewidencji wód, urządzeń melioracji wodnych oraz zmeliorowanych gruntów. Podstawą zmian jest posiadanie dokumentów wskazanych w § 6 ust. 2 Rozporządzenia Ministra Rolnictwa i Rozwoju Wsi z dnia 30 grudnia 2004 r. w sprawie sposobu prowadzenia ewidencji (Dz. U. 2014 r., poz. 1403 j.t.).

Podsumowując powyższe wyjaśnienie, należy stwierdzić, że dla przekwalifikowania rowu R-A z rowu melioracji szczegółowej na ciek naturalny niezbędne jest wykonanie ekspertyzy hydrologicznej, która takie przekwalifikowanie uzna za zasadne.

Z powiadamieniem
Stanisław Tomczyk