

FORMULARZ WNIOSKU/INTERPELACJI*/**

Zgłoszony/a na sesji Sejmiku Województwa Lubuskiego w dniu: 14.03.2016

przez Radną/Radnego: Józefa Kruczkowskiego

w sprawie:

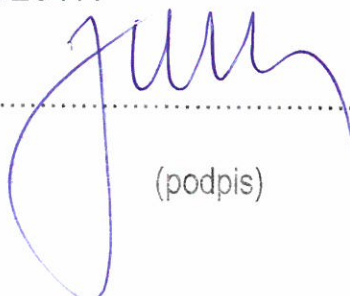
Treść wniosku/interpelacji:

Zwracam się z wnioskiem o wykonanie remontu chodnika w miejscowości Jastrzębnik w gm. Santok przy drodze wojewódzkiej nr.158. Chodnik jest stary i jest w złym stanie technicznym. Jest nierówny, posiada liczne ubytki, brak obniżeń krawężników na skrzyżowaniach i przejściach a niewielką szerokość ograniczają dodatkowo stare i nieużytkowane słupy telekomunikacyjne. Celowe jest także wykonanie dwóch oznakowanych przejść dla pieszych , w tym jednego z sygnalizacją świetlną wzbudzaną przez pieszych lub przez za szybko jadące pojazdy, co jest na tym odcinku drogi nagminne. Należy także rozważyć wybudowanie chodnika po drugiej stronie jezdni. Ograniczy to liczne zagrożenia i wypadki z udziałem pieszych. Nadmieniam , że gmina Santok deklaruje udział w realizacji przedsięwzięcia.

W załączeniu wniosek mieszkańców wsi Jastrzębnik wraz z uzasadnieniem, podpisami mieszkańców, dokumentacja zdjęciowa oraz załącznik mapowy a także pismo Wójta Gminy Santok.

Propozycja załatwienia sprawy:
(wypełnić w przypadku wniosku)

Uwzględnienie wykonania wnioskowanej przebudowy chodnika w planach inwestycyjnych w latach 2016/2017.


.....
(podpis)

Santok, dnia 29 lutego 2016 r.

Sek. 033.3.2016

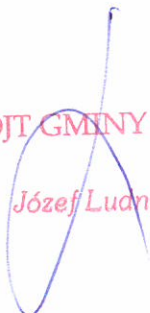
Pan
Józef Kruczkowski
Radny Sejmiku Województwa Lubuskiego

W załączeniu przesyłam petycję mieszkańców miejscowości Jastrzębnik, gmina Santok. Zakres inwestycji drogowych, o których wykonanie wnoszą mieszkańcy, w znacznym stopniu poprawi bezpieczeństwo uczestników ruchu drogowego w miejscowości Jastrzębnik. Dlatego też, jako Wójt Gminy Santok, w pełni popieram wniosek mieszkańców. Jednocześnie deklaruję, że gmina Santok jest skłonna, w miarę posiadanych środków, partycypować w wykonaniu wnioskowanej inwestycji.

Mając powyższe na uwadze, proszę Pana Radnego o podjęcie działań w celu wsparcia petycji mieszkańców oraz aktywnego działania na rzecz przeprowadzenia wnioskowanej inwestycji.

Z poważaniem

WÓJT GMINY SANTOK
Józef Ludniewski



Do wiadomości:

1. radna Rady Gminy Santok – Pani Renata Nowosad,
2. sołtys wsi Jastrzębnik - Pani Daria Skorupska,
3. a/a

Jastrzębnik, dnia 22 lutego 2016r.

Sz. P.

Józef Kruczkowski

Radny Sejmiku Województwa Lubuskiego

W ramach planu inwestycji priorytetowych planowanych do realizacji na drogach wojewódzkich w ramach nowej perspektywy finansowej na lata 2014-2020 w tym: „Rozbudowa drogi woj. nr 158 w miejscowości Lipki Wielkie, rozbudowa drogi woj. nr 158 na odcinku Drezdenko –skrzyżowanie z drogą woj. Nr 159, wzmocnienie drogi woj. nr 158 (Gorzów Wlkp. - Goszczanowo)“, **Mieszkańcy wsi Jastrzębnik zwracają się z gorącą prośbą o interwencję w sprawie ujęcia w powyższym planie również:**

1. Remontu/modernizacji istniejącego już po jednej stronie chodnika biegnącego wzdłuż całej miejscowości Jastrzębnik jak również budowę nowego chodnika, po drugiej stronie również wzdłuż całej miejscowości,
2. budowy chodnika po jednej stronie drogi, od miejscowości Jastrzębnik w kierunku Goszczanowa wraz z posadowieniem dwóch lamp oświetleniowych na tym odcinku,
3. oznakowaniu dwóch przejść dla pieszych na terenie wsi Jastrzębnik wraz z usytuowaniem „wzbudzonej“ sygnalizacji świetlnej,
4. budowy chodnika po jednej stronie drogi, od miejscowości Jastrzębnik w kierunku Lipiek Wielkich - do pierwszego przystanku autobusowego posadowionego w Lipkach Wielkich wraz z posadowieniem dwóch lamp oświetleniowych.

Wieś posadowiona jest wzdłuż drogi wojewódzkiej nr 158, ostatnia miejscowość w gminie Santok, blisko sąsiadująca po jednej stronie z wsią Goszczanowo gm. Drezdenko, zaś po drugiej stronie z wsią Lipki Wielkie gm. Santok. Wieś stanowi zabudowę bezpośrednio położoną po obu stronach przedmiotowej drogi, zabudowa jest zwarta w linii prostej o długości około 2 km. Przedmiotowa droga rozdzielająca wieś na dwie połowy należy do dróg o bardzo dużym natężeniu ruchu drogowego. Ogromny ruch pojazdów sprawia że mieszkańcy wsi nie mają żadnego poczucia bezpieczeństwa. Droga jest długa i prosta, co umożliwia kierowcom pojazdów maksymalne rozpędzanie się, a brak chodnika uniemożliwia pieszym bezpieczne poruszanie się po miejscowości i jej okolicach. Owszem, po jednej stronie chodnik istnieje, jednakże jest on w fatalnym stanie. W wielu miejscach mocno pozapadany, powierzchnia chodnika jest falista, brak obniżonych krawężników a na dodatek na samym środku wąskiego pasa chodnika posadowione są słupy telekomunikacji (już nieaktywne). To wszystko powoduje że przejazd wózkiem dziecięcym bądź inwalidzkim jest mocno ograniczony a nawet w niektórych miejscach wręcz niemożliwy. Ponadto, każdego roku niebezpieczeństwo potęgują niekorzystne warunki atmosferyczne a także krótsze dni w okresie jesienno-zimowym. Mieszkańcy wsi Jastrzębnik korzystają z przystanku autobusowego, który posadowiony jest na terenie Lipiek Wielkich, ale muszą przebyć odcinek drogi zupełnie nieoświetlony i bez jakiegokolwiek pobocza drogowego. Na tym odcinku drogi wielokrotnie dochodziło już do wypadków z uczestnictwem zarówno pieszych jak i rowerzystów. Zatem, nie ulega wątpliwości fakt, że wybudowanie chodnika na tym odcinku drogi i oświetlenie go mocno zminimalizuje ryzyko utraty zdrowia a nawet życia na drodze (widoczność na tym odcinku jest praktycznie żadna). Spokój zyskają zarówno piesi korzystający z tego odcinka drogi jak i też kierowcy. Identyczna sytuacja panuje po drugiej stronie wsi, tej sąsiadującej z wsią Goszczanowo, bowiem droga ta stanowi wzmożony ruch pieszych w związku z tym, że mieszkańcy wsi Jastrzębnik korzystają z terenów rekreacyjnych zorganizowanych wokół

położonego we wsi Goszczanowo jeziora (stawu), ośrodka wypoczynkowego również kościoła, sklepów i zbiorczej szkoły podstawowej. Toteż ulicą przechodzą każdego dnia dziesiątki mieszkańców wsi, w tym: dzieci zmierzające do szkoły lub z niej wracające i jednocześnie przejeżdżają setki rozpędzonych aut osobowych i ciężarowych. Na tym konkretnym odcinku doszło do śmiertelnego wypadku, życie stracił pieszy, który niestety nie miał żadnych szans, bowiem ten odcinek pozbawiony jest pobocza (podobnie jak na odcinku pomiędzy Jastrzębnikiem a Lipkami Wielkimi), dodatkowo zagrożenie potęguje brak oświetlenia. Warto podkreślić fakt, że na całej długości wsi nie ma ani jednego oznaczonego przejścia dla pieszych, za wyjątkiem, od niedawna istniejącego, ale posadowionego na jej końcu (od strony Goszczanowa). Ruch drogowy jest nasilony a poruszające się po drodze pojazdy często przekraczają dopuszczalną predkość. Sytuacja jest szczególnie niebezpieczna w okresie jesienno - zimowym, gdy dzieci wracające ze szkoły czy też mieszkańcy wracający z pobliskich miejsc pracy ubrani w ciemne stroje nimalże są niewidoczni dla jadących z dużą prędkością pojazdów. Z całą stanowczością należy powiedzieć, że remont już istniejącego chodnika oraz budowa nowego po drugiej stronie drogi chodnika wraz z wyznaczeniem miejsc przejścia dla pieszych są nierozważnymi elementami zapewnienia bezpieczeństwa zarówno mieszkańcom jak i kierowcom na drodze wojewódzkiej nr 158. Brak przejścia dla pieszych, brak ograniczenia prędkości (innego aniżeli ograniczenie wynikające z kodeksu ruchu drogowego) to zbyt duże ryzyko dla mieszkańców, które należy w trybie pilnym wyeliminować. Toteż mieszkańcy wsi wnioskuje o jednoczesne zbudowanie "wzbudzonej" sygnalizacji świetlnej przez pieszego korzystającego z przejścia dla pieszych przez pojazdy, które zbliżając się do przejścia mają przekroczoną prędkość dopuszczalną. Efektem zainstalowania sygnalizacji będzie utrzymanie przez kierowców dopuszczalnej prędkości podczas zbliżania się do przejścia dla pieszych a w przypadku przekroczenia, wyhamowania bez względu na to, czy ktoś będzie aktualnie przy przejściu dla pieszych. Wiemy na pewno, że sprawdziło się to w wielu miejscowościach.

Kierując się troską o nasze wspólne bezpieczeństwo, prosimy o powyższe.

Nie czekajmy na nieszczęście, które może zdarzyć się w każdej chwili

Z wyrazami szacunku

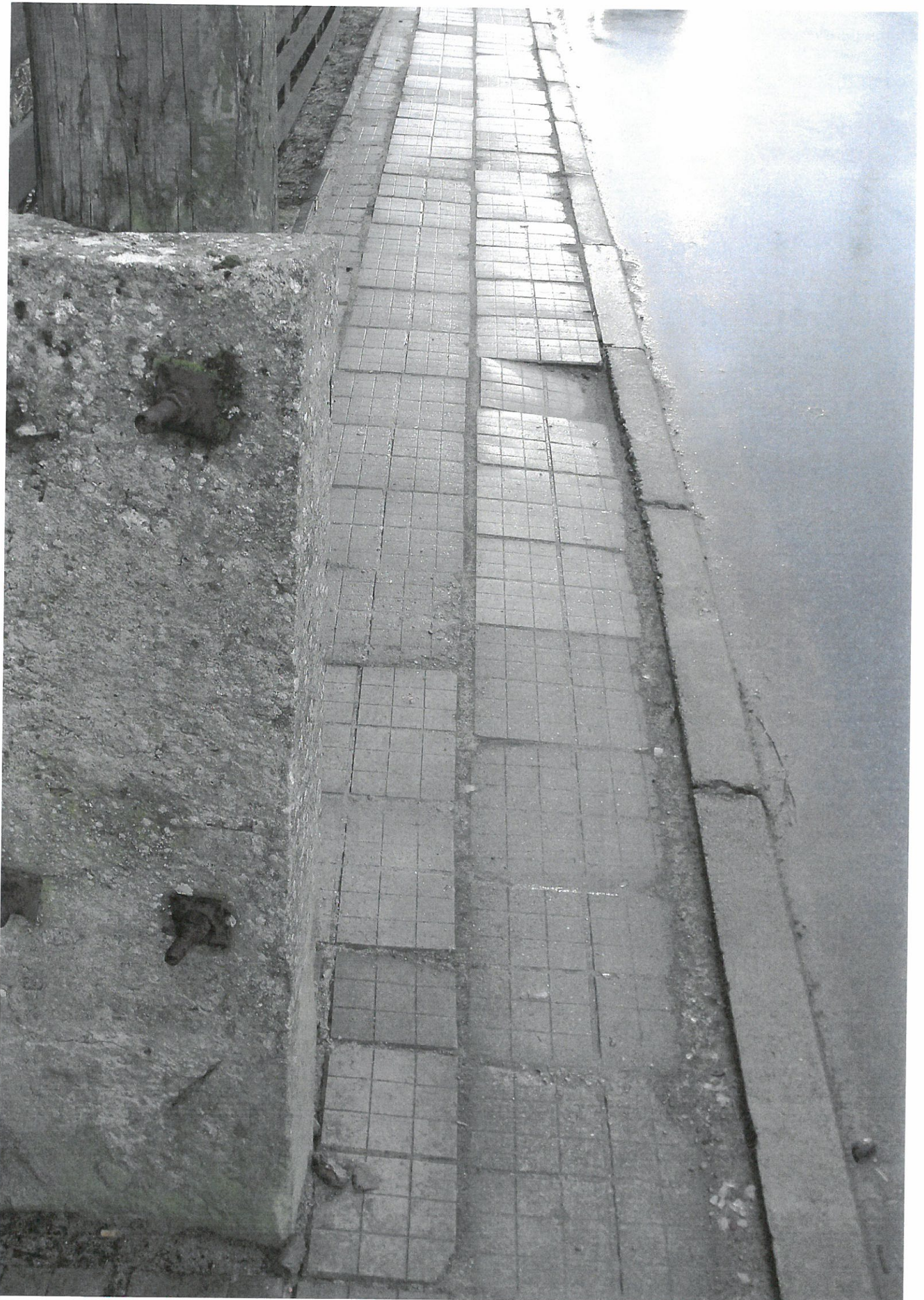
Mieszkańcy wsi Jastrzębnik

W załączeniu:

- podpisy mieszkańców wsi-4 załączniki
- zdjęcia-17 szt.

Do wiadomości: Urząd Gminy w Santoku









Goszczanowo



DWIE LAMPY OŚWIETLENOWE
+ CHODNIK

























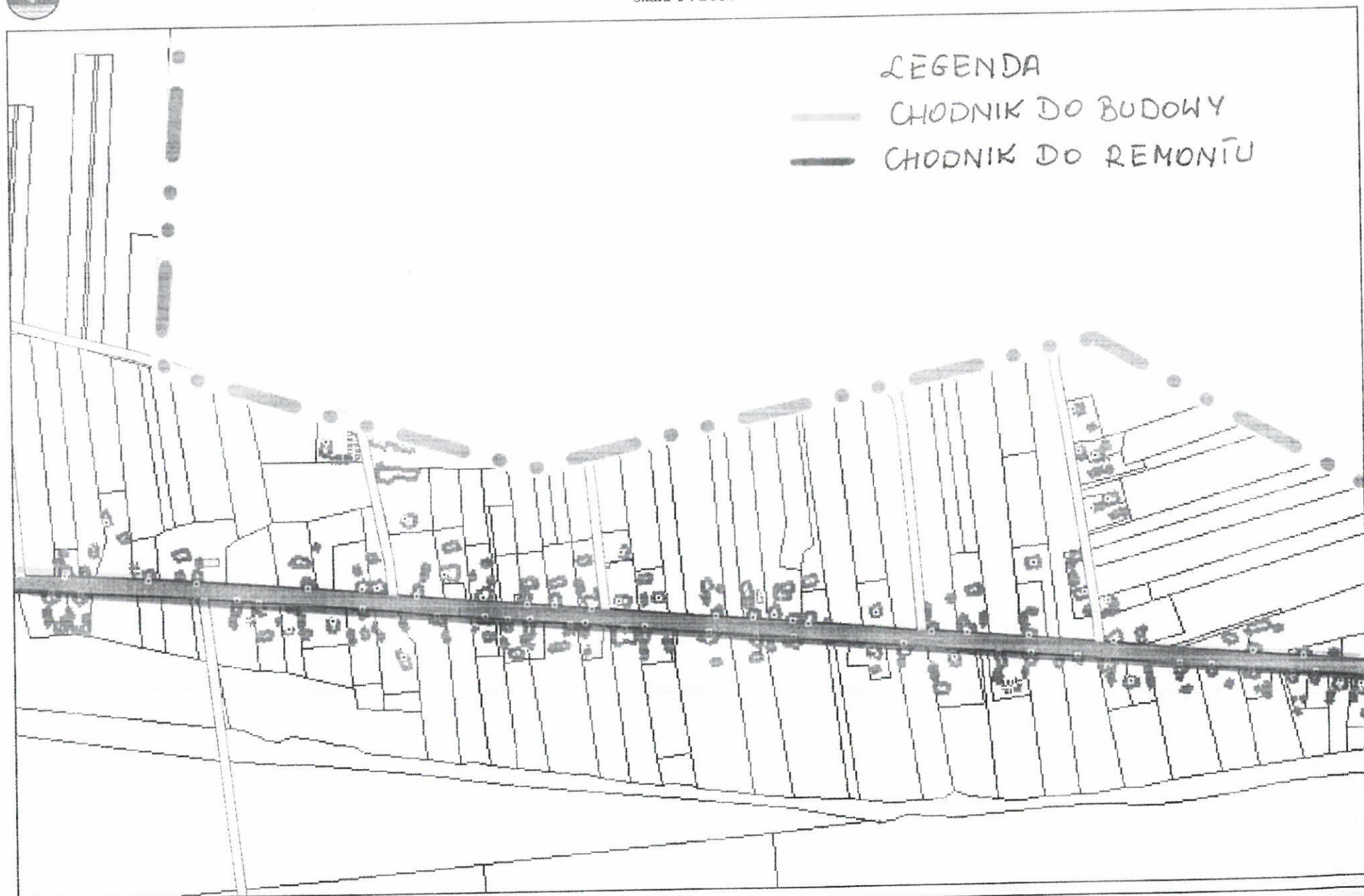
~~Jost Point~~

Lone Pine Inn
Overlook, N.Y.

Lipki Wielkie

DWIE LAMPY OŚWIETLENIOWE
+ CHODNIK







Lubuskie

Członek Zarządu Województwa Lubuskiego
Alicja Makarska

Zielona Góra 30.03.2016 r.

DG.IV.0003.20.2016
W P Ł Y N Ę Ł O
ZARZĄD MARSZAŁKOWSKI
WOJEWÓDZTWA LUBUSKIEGO
Biuro Sejmiku

01-04-2016

Nr rej. 478 ilość zał.

Podpis

Pan

Józef Kruczkowski

Radny Województwa Lubuskiego

W odpowiedzi na interpelację Pana Radnego złożoną na XVIII sesji Sejmiku Województwa Lubuskiego w dniu 14 marca 2016 r. w sprawie poprawy stanu i budowy chodnika w ciągu drogi wojewódzkiej nr 158 w m. Jastrzębnik oraz pomiędzy miejscowościami Jastrzębnik – Goszczanowo i Jastrzębnik – Lipki Wielkie uprzejmie informuję co następuje.

W celu wyznaczenia dwóch przejść dla pieszych oraz budowy sygnalizacji świetlnej w ciągu drogi woj. nr 158 w m. Jastrzębnik, Zarząd Dróg Wojewódzkich w Zielonej Górze poddał analizie płynność i warunki ruchu, ze szczególnym uwzględnieniem natężenia ruchu pieszego. Obserwacja w m. Jastrzębnik, wykazała jego znikome natężenie. Nie stwierdzono utrudnień lub zagrożeń bezpieczeństwa ruchu. Należy mieć na uwadze, że zgodnie z pkt. 5.2.6.2 załącznika nr 1 do rozporządzenia Ministra Infrastruktury z dnia 3 lipca 2003 r. w sprawie szczegółowych warunków technicznych dla znaków i sygnałów drogowych oraz urządzeń bezpieczeństwa ruchu drogowego i warunków ich umieszczania na drogach, przejście dla pieszych powinno koncentrować możliwie największą liczbę pieszych przekraczających drogę. Na terenie miejscowości o charakterze wiejskim, gdzie ruch pieszych jest znikomy lub ma charakter ruchu rozproszonego, najlepszym rozwiązaniem jest pozostawienie możliwości dla pieszych wynikających z art. 13 pkt 3 ustawy z 20 czerwca 1997r. Prawo o ruchu drogowym (t.j. Dz. U. z 2012 r., poz. 1137 ze zm.), zgodnie z którym przechodzenie przez jezdnię poza przejściem dla pieszych jest dozwolone pod warunkiem, że nie spowoduje zagrożenia bezpieczeństwa ruchu lub utrudnienia ruchu pojazdów. Pieszy jest obowiązany ustąpić pierwszeństwa pojazdom i do przeciwległej krawędzi jezdni iść drogą najkrótszą, prostopadle do osi jezdni. Droga przez Jastrzębnik przebiega w odcinku prostym, o dobrej widoczności. Przemieszczenie się z jednej strony na drugą w każdym miejscu nie stanowi żadnego problemu. Ponadto wyznaczenie przejść w małych miejscowościach zawęża obszar ruchu poruszania się pieszych do warunków określonych ściśle w przepisach (przechodzenie przez jezdnię poza przejściem jest dozwolone, gdy odległość od przejścia

przekracza 100 m), co zazwyczaj prowadzi do nagminnego łamania obowiązujących przepisów przez pieszych, a w konsekwencji do deprecjacji wprowadzonego oznakowania i wzrostu zagrożenia bezpieczeństwa ruchu. Z informacji uzyskanej z Wydziału Ruchu Drogowego Komendy Wojewódzkiej Policji w Gorzowie Wielkopolskim w zakresie zdarzeń drogowych na przestrzeni 2013 – 2016 roku wynika, że zaistniał jeden wypadek z winy pieszego (09.09.2013r – poruszanie się pieszego nieprawidłową stroną jezdni i potrącenie przez pojazd) oraz 2 kolizje (13.06.2013 – niedostosowanie prędkości do panujących warunków drogowych, 19.02.2016 – wtargnięcie zwierzęcia). Mając powyższe na względzie, oraz biorąc pod uwagę kryterium potrzeby zastosowania sygnalizacji świetlnej na przejściach określone w przepisach (obciążenie ruchem pieszych, natężenie ruchu pojazdów), wniosek o wybudowanie sygnalizacji świetlnej na przejściu nie znajduje uzasadnienia. Na chwilę obecną jest to nieadekwatne do warunków ruchu i nieekonomiczne w odniesieniu do możliwości budżetowych przeznaczonych na przebudowę oraz utrzymanie dróg wojewódzkich.

Odnosząc się do kompleksowego remontu istniejącego chodnika wzdłuż całej m. Jastrzębnik pragnę poinformować, że obecnie nie ma zabezpieczonych na ten cel niezbędnych środków finansowych. Natomiast w ramach środków przeznaczonych na bieżące utrzymanie dróg zostanie wykonane przełożenie płytek chodnika w miejscach, w których uszkodzenia mogą zagrozić bezpieczeństwu ruchu pieszych. Dodatkowo, w celu poprawy bezpieczeństwa pieszych, zostanie wystosowane pismo do Telekomunikacji Polskiej S.A. o usunięcie słupów telekomunikacyjnych zlokalizowanych w chodniku.

Odnosnie budowy ciągu pieszego po drugiej stronie, wzdłuż całej m. Jastrzębnik uprzejmie informuję, że zadania polegające na budowie ciągów pieszych realizowane są w ramach inwestycji polegających na poprawie bezpieczeństwa ruchu drogowego na drogach w ramach dostępnych środków, jakie rokrocznie przeznaczane mogą być na ten cel. Z uwagi na fakt, że w ciągu dróg wojewódzkich jest kilkadziesiąt miejscowości, które nie posiadają chodników w ogóle, w pierwszej kolejności, w miarę posiadanych środków realizowane są zadania z zakresu poprawy bezpieczeństwa w tych miejscowościach. Podjęcie decyzji o budowie chodnika w m. Jastrzębnik musiałoby zostać poprzedzone ustaleniem przebiegu granic w terenie. Zbyt mała szerokość pasa drogowego uniemożliwia budowę ciągu pieszego o wymaganych parametrach zgodnie z Rozporządzeniem Ministra Transportu i Gospodarki Morskiej z dnia 2 marca 1999 r. w sprawie warunków technicznych, jakim powinny odpowiadać drogi publiczne i ich usytuowanie (t.j.Dz.U.2016.124). Wymusza to przeprowadzenie procesu projektowego obejmującego swym zakresem rozbudowę drogi i dostosowanie jej parametrów do parametrów technicznych i użytkowych jak dla drogi klasy „G”.

W przypadku konieczności uzyskania decyzji ZRID niezbędna jest wypłata odszkodowań za grunty przejęte na własność Województwa Lubuskiego, co znacznie podwyższa koszty inwestycji.

Natomiast odnośnie budowy chodnika oraz infrastruktury oświetleniowej wzdłuż drogi wojewódzkiej nr 158 łączącego wsie Goszczanowo oraz Jastrzębnik, na długości ok. 300 m, pragnę poinformować, że aktualnie trwają czynności polegające na wznowieniu granic pasa drogowego na tym odcinku w celu weryfikacji dostępności terenowej dla wnioskowanego ciągu pieszego, co pozwoli na określenie trybu uzyskania pozwolenia na prowadzenie prac, tj. zgłoszenia robót lub decyzji zezwalającej na realizację inwestycji drogowej oraz określenie terminu wykonania dokumentacji. Konieczność uzyskania decyzji ZRID znacznie podwyższy koszty inwestycji ze względu na wymóg dostosowania drogi do klasy G oraz wypłatę odszkodowań za przejęte grunty obce.

W 2014 r., w ramach zadań z poprawy bezpieczeństwa ruchu na drogach wojewódzkich, wykonano w ciągu drogi woj. nr 158 od km 27+816 do km 27+914 chodnik, który miał za zadanie skomunikowanie ruchu pieszych (przy jezdni) na odcinku Jastrzębnik - Goszczanowo. Zadanie zostało zrealizowane na wniosek Gminy Santok oraz Gminy Drezdenko, w celu zapewnienia bezpiecznego dojścia dzieci uczęszczających do szkoły w Goszczanowie.

Wybudowany w 2014 r. chodnik na dł. 98 m połączony dalej z drogą leśną stanowi najkrótszą drogę oraz zapewnia bezpieczne poruszanie się dzieci do szkoły w Goszczanowie. Budowa tego odcinka chodnika skomunikowała ruch pieszych pomiędzy Goszczanowem i Jastrzębnikiem, gdyż dalszy ruch pieszych przebiega w obszarze leśnym oddalonym od drogi wojewódzkiej.

Jeżeli chodzi o sprawę oświetlenia to zgodnie z prawem energetycznym (art. 18 pkt ustawy z dnia 10 kwietnia 1997 r. (t.j.Dz. U. 2012.1059 z późn. zm.)) planowanie oświetlenia oraz finansowanie kosztów oświetlenia ulic, placów i dróg publicznych znajdujących się na terenie gminy należy do jej zadań własnych. Stąd też, w myśl tej ustawy, montaż oświetlenia leży w gestii Gminy Santok oraz Gminy Drezdenko.

W sprawie budowy chodnika w ciągu drogi woj. nr 158 od m. Jastrzębnik do pierwszego przystanku autobusowego w m. Lipki Wielkie pragnę uprzejmie poinformować, że zadanie nie jest ujęte w planach inwestycyjnych ZDW, stąd też brak jest zabezpieczonych środków na przeprowadzenie procesu inwestycyjnego. Niemniej jednak, w miarę posiadanych środków finansowych, będą podejmowane czynności mające na celu określenie przebiegu granic pasa drogowego, co pozwoli na określenie kosztów i możliwości technicznych ewentualnej realizacji w latach przyszłych.

Ponadto uprzejmie informuję, że w Planie inwestycji priorytetowych planowanych do realizacji na drogach wojewódzkich w ramach perspektywy finansowej na lata 2014-2020, ujęta została:

„Rozbudowa drogi woj. nr 158 w m. Lipki Wielkie z planowanym terminem realizacji w latach 2018-2019 (dla zadania ZDW posiada gotową dokumentację wraz z decyzją ZRID) oraz „Przebudowa i rozbudowa drogi woj. nr 158 na odcinku Drezdenko - Gorzów Wlkp. z planowanym terminem realizacji w latach 2018-2019”. Aktualnie ZDW jest w trakcie opracowywania dokumentacji projektowej dla rozbudowy drogi wojewódzkiej nr 158 na odcinku w km 17+800,00 ÷ 21+840,58 oraz przebudowy na odcinkach w km 21+840,58 ÷ 22+100 i w km 29+115,00 ÷ 31+435,00. Ww. dokumentacja swym zakresem nie obejmuje wnioskowanych zadań. Należy mieć na uwadze, że powyższy Plan, w zależności od potrzeb i możliwości finansowych Województwa Lubuskiego będzie sukcesywnie aktualizowany.

Zgodnie
CZŁONEK ZARZĄDU
Alicja Makarska
Alicja Makarska

Otrzymują do wiadomości:

1. Biuro Sejmiku Województwa Lubuskiego
2. a/a Departament Infrastruktury i Komunikacji