

HAPPY SAD

RIDER ŚWIATŁO PLENER 2019 – zawiera 10 stron

SŁOWO WSTĘPU:

Fragment „Nic Śmiesznego” (1995) reż. Marek Koterski

<https://www.youtube.com/watch?v=mwogGgHOzPI>

Prośba: Nie bądź jak Adam Miałczyński, przeczytaj rider do końca :)

LISTA SPRZĘTU:

11 x Robin Pointe mode 1

11 x Robin 800 Led Wash mode 1 (kontra)

6 x Robin 800 Led Wash mode 3 (front)

5 x Naświetlacz LED typu CLF Ares, SGM P5

4-6 x Blinders 4xDWE 650W (w zależności od rozmiaru sceny)

10 x Showtec Sunstripe Active tryb 10 kanałów

4 x Atomic 3000 tryb 4 kanałowy full power

2-4 x Hazer Smoke Factory II, Unique 2.1, MDG lub inny wydajny hazer / ewentualnie dymiarka (typu JEM ZR-33 lub High End F-100) plus fan

Ekran LED wielkości 6 x 3 m, jakości minimum P5 mm (wielkość pixela), więcej info poniżej w dziale MULTIMEDIA

Dymiarki powinny być tak ustawione, by zapewnić najlepsze wypełnienie sceny dymem, jednak by nie dymiły bezpośrednio w muzyków i backline zespołu. Ilość i rodzaj urządzeń proszę dostosować do wielkości sceny oraz spodziewanych warunków atmosferycznych. Podczas koncertu powinna być możliwość przestawienia dymiarki, jeżeli sytuacja będzie tego wymagać oraz osoba, która będzie potrafiła sprawnie to zrobić.

Zespół przywozi ze sobą własny sterownik do światła Chamsys Maxi Wing (nie wymagamy żadnych opłat z tego tytułu :) z czterema (4) wyjściami DMX i jednym (1) ethernet. Do tego na scenie stawiamy procesor Artnet – DMX do naszego oświetlenia. Potrzebne jest zapewne przewodu ethernet CAT 5 z realizatorki FOH na tył sceny. Możliwe jest postawienie dodatkowego procesora (kolejne 8 linii DMX) na FOH, proszę wcześniej o info.

Zespół przywozi ze sobą własne oświetlenie LED, potrzebujemy do jego zasilenia jedno (1) standardowe gniazdko 230 V z tyłu sceny, na środku. Pobór do 2000 Watt.

Dopuszcza się stosowanie zamienników podobnej klasy po wcześniejszej akceptacji realizatora oświetlenia zespołu.

Wszelkie dodatkowe urządzenia mile widziane, jeśli będą zamontowane na pewno zostaną wykorzystane.

Powyższy zestaw dotyczy scen z zadaniem do 12x12 m, w przypadku większych konstrukcji wymagana konsultacja z realizatorem zespołu w celu dobrania odpowiedniego zestawu oświetlenia.

Cały zestaw oświetleniowy powinien być odpalony, przetestowany i sprawny przed przybyciem techniki zespołu. Prosimy o przesłanie adresów oraz trybów pracy na podany poniżej adres e-mail lub przygotowanie ich w formie pisemnej na przyjazd techniki zespołu. Bardzo proszę przeczytać dwa poprzednie zdania ze zrozumieniem !!!

Wcześniejsze wysłanie listy sprzętu, adresów itd. świadczy o profesjonalnym podejściu ekipy technicznej do wykonywanej pracy, obu stronom ułatwia pracę i skraca czas próby na miejscu koncertu. Jest także jednym z wymagań zapisanych w umowie.

MULTIMEDIA:

Ekran LED lub ekran projekcyjny z projektorem są elementem bardzo mile widzianym przez zespół i zwiększającym doznania artystyczne podczas koncertu. W miarę możliwości prosimy o jego zapewnienie.

Ekran LED wielkości 6x3 m o rozmiarze pixela P5 mm lub mniej, ewentualnie ekran plus projektor odpowiedniej mocy (minimum 8-10 000 ANSI). Projekcje są wypuszczane ze stanowiska realizatora światła na FOH, proszę o zapewnienie kabla HDMI. W przypadku diody ważne jest odpowiednie dobranie jasności ekranu bezpośrednio przed koncertem. Wizualizacje są wypuszczane z komputera zespołowego o rozdzielczością 1024x768. Proszę o zapewnienie wszystkich niezbędnych akcesoriów do właściwego podpięcia komputera (skaler, ewentualne konwertery itp.). W przypadku używania na imprezie ekranów lub projektorów w innej konfiguracji, proszę o wcześniejszą informację celem przygotowania odpowiedniego materiału.

Ekran powinien być powieszony na osobnej konstrukcji lub konstrukcji dachu tak, by nie stwarzał zagrożenia dla osób i sprzętu znajdującego się na scenie i wokół niej oraz by konstrukcje służące do jego mocowania spełniały wszystkie odpowiednie parametry wytrzymałościowe. Powinien znajdować się minimum 2 metry ponad poziomem sceny i poniżej najniższej kraty z oświetleniem.

UWAGI:

Podesty pod klawisze i perkusje są podświetlane przy użyciu światła zespołowego, wysłonięcia podestów zespół przywozi własne.

Risery powinny posiadać koła!!! Ustawienie zespołu na scenie (odległość od riserów do frontu sceny) uniemożliwia występ innych artystów jeśli podesty nie będą mobilne!!! Więcej informacji w riderze nagłośnienia i sceny.

Scena powinna być osłonięta z 3 stron (tył i boki) tak, by zapewniała bezpieczeństwo muzykom, technikom i backline'owi podczas prób i koncertu, chroniąc ich przed deszczem i silnym wiatrem. W tle sceny nie powinny znajdować się żadne banery reklamowe, o ile nie zostało to uzgodnione z menedżerem zespołu. Preferowane jest czarne, jednolite wysłonięcie sceny.

Miejsce na sterownik do światła powinno znajdować się na wprost sceny, w jej osi (przynajmniej podczas prób), tak by realizator światła mógł widzieć swobodnie scenę i urządzenia oświetleniowe.

Urządzenia muszą być w pełni sprawne i posiadać lampy w dobrej kondycji, o podobnym czasie świecenia.

Podczas prób i koncertu wymagana jest obecność co najmniej jednej osoby znającej konfigurację sprzętu oświetleniowego, o dostatecznej wiedzy, pozwalającej w razie problemów szybko usunąć usterkę.

Wszystkie połączenia elektryczne powinny być wykonane starannie i zgodnie z obowiązującymi przepisami, zasadami BHP i w sposób nie zagrażający bezpieczeństwu muzyków i obsługi – niezależnie od występujących warunków pogodowych!!!

W przypadku używania konwencjonalnego (żarowego) oświetlenia, konieczna jest osoba do ustawiania światła i środki umożliwiające bezpieczne wykonanie tej czynności (np. drabina) :)

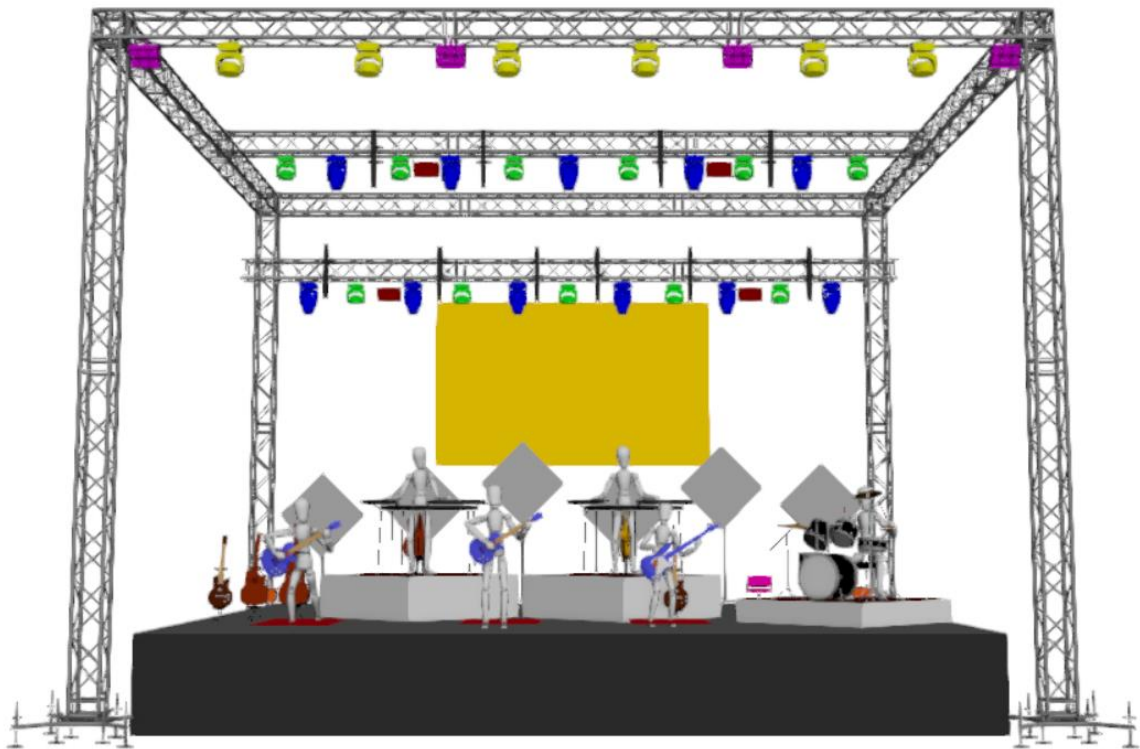
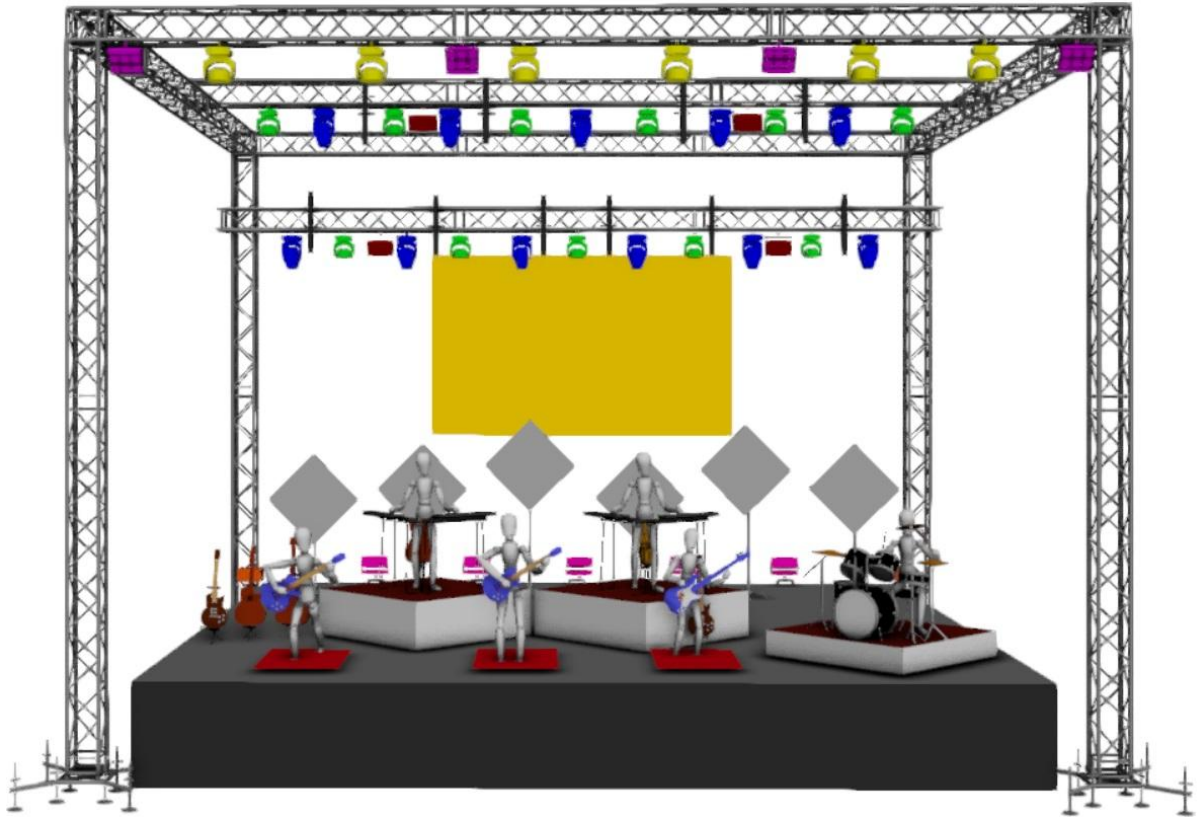
KARY UMOWNE

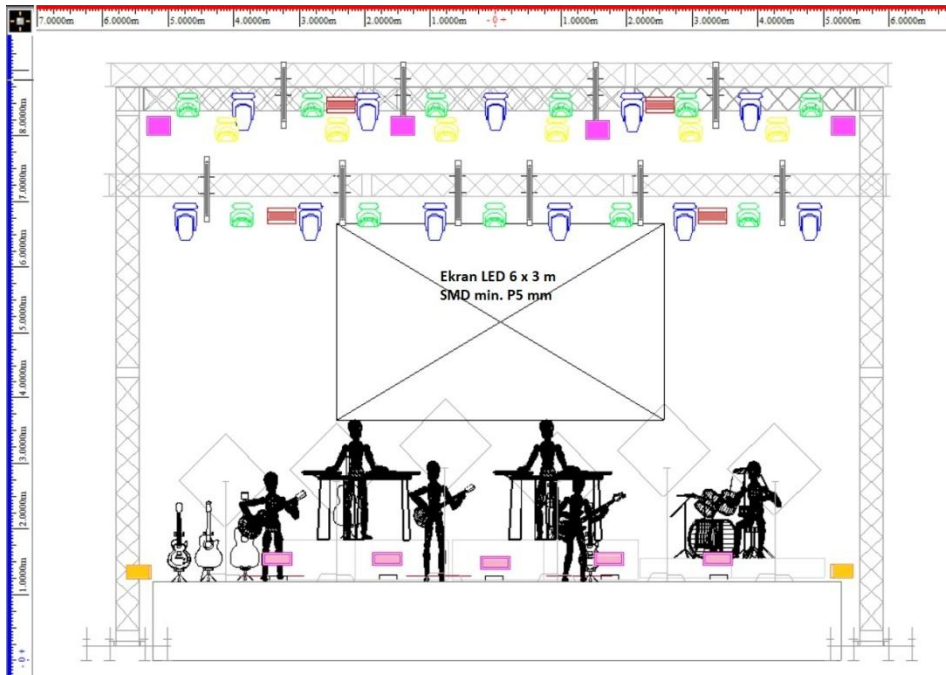
Zgodnie z zapisami umowy koncertowej, wszelkie niezgodności z riderem technicznym napotkane po przyjeździe ekipy technicznej zespołu na miejsce koncertu, niezatwierdzone przez realizatora oświetlenia, podlegają karom umownym. Fakt wykonania koncertu, pomimo uchybień technicznych, nie zwalnia z prawa do egzekucji kar umownych zapisanych w umowie koncertowej.

Rider techniczny stanowi integralną część umowy koncertowej. Niedopełnienie zawartych w nim ustaleń będzie postrzegane jako złamanie warunków umowy.

Proszę o kontakt minimum na 14 dni przed planowanym koncertem. Z każdym (nawet pozornie nieistotnym pytaniem) można śmiało dzwonić lub pisać.

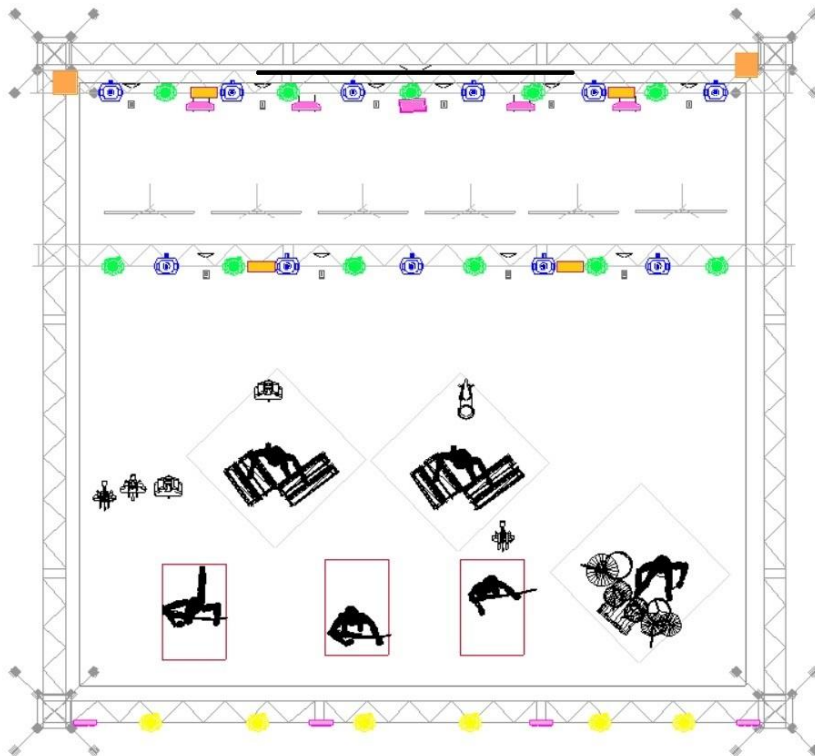
Pozdrawiam i do zobaczenia ☺





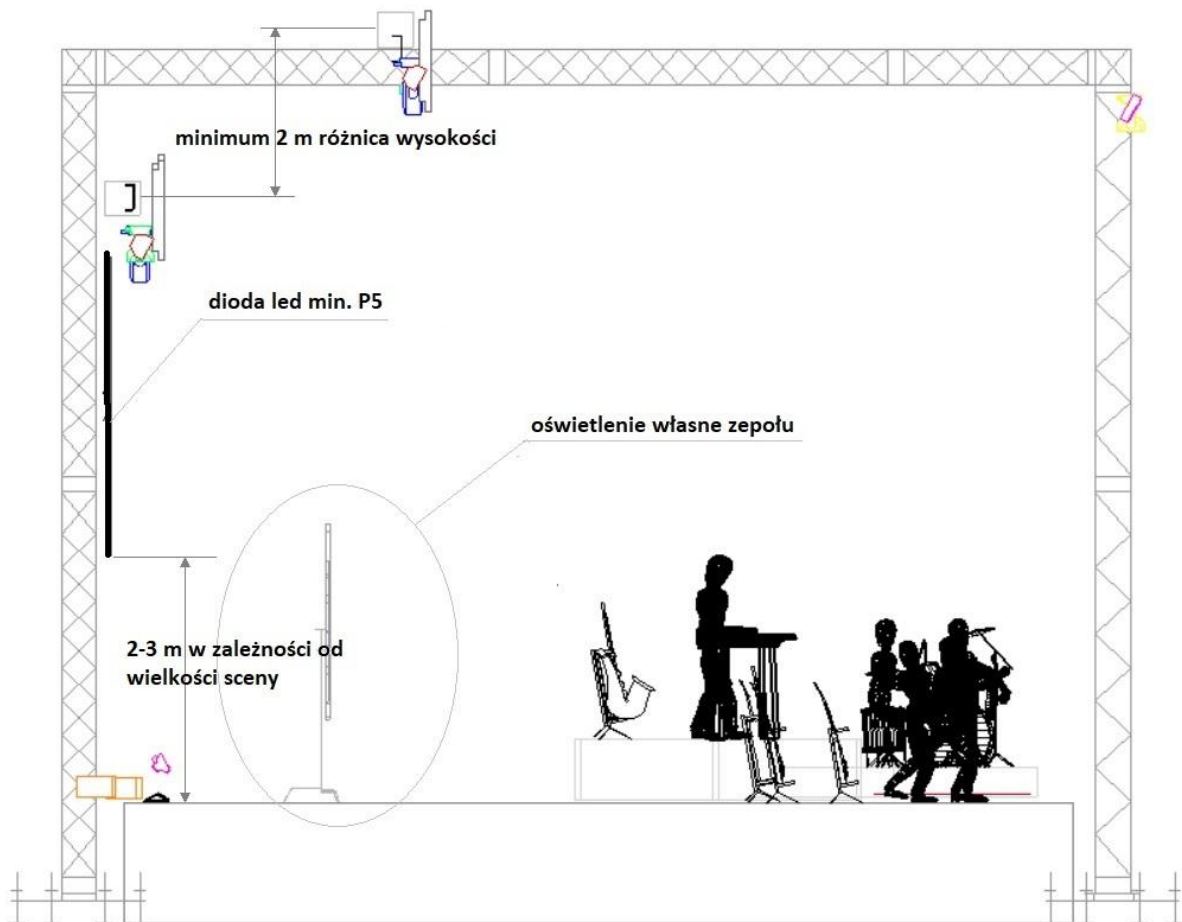
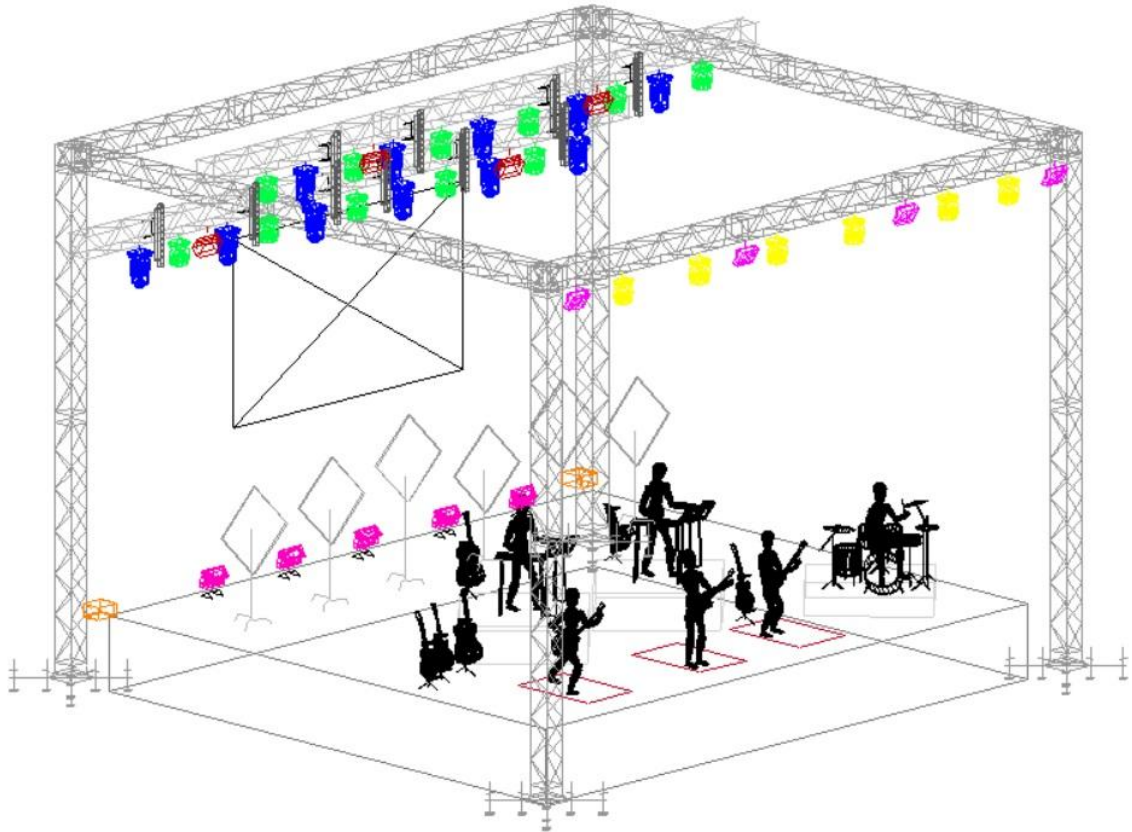
LEGENDA

-  Robe Pointe mode 1 - 11 sztuk
-  Robe Led Wash 800 mode 1 - 11 sztuk
-  Robe Led Wash 800 mode 3 - 6 sztuk
-  Naświetlacz Led CLF Ares, SGM P5 - 5 sztuk
-  Martin Atomic 3000 mode effect 4 ch - 4 sztuki
-  Showtec Sunstripe Active - 10 sztuk
-  Blinders 4DWE - min. 4 sztuki
-  Smoke Factory TourHazer - min. 2 sztuki
- Ekran LED 6x3 m min. P5 mm - 1 sztuka



LEGENDA

-  Robe Pointe mode 1 - 11 sztuk
-  Robe Led Wash 800 mode 1 - 11 sztuk
-  Robe Led Wash 800 mode 3 - 6 sztuk
-  Naświetlacz Led CLF Ares, SGM P5 - 5 sztuk
-  Martin Atomic 3000 mode effect 4 ch - 4 sztuki
-  Showtec Sunstripe Active - 10 sztuk
-  Smoke Factory TourHazer - min. 2 sztuki
-  Blinders 4DWE - min. 4 sztuki
-  Ekran LED 6x3 m min. P5 mm - 1 sztuka



KONTAKT:

Realizator światła:

Wojciech Wąs

tel. 504-180-297

wojtek@happysad.art.pl

Menedżer:

Paweł Hordejuk

tel. 601-050-848

hares@happysad.art.pl

RIDER TECHNICZNY ZAWIERA 8 STRON

ostatnia aktualizacja – grudzień 2018