

**SPOTKANIE INFORMACYJNO-
EDUKACYJNE**
dotyczące zagadnień z zakresu
monitorowania realizacji Programów
ochrony powietrza

Plan spotkania

Blok teoretyczny

Przepisy prawa unijnego i krajowego z zakresu ochrony powietrza

- Programy Ochrony Powietrza,
- Plany Działań Krótkoterminowych,
- Uchwały Antysmogowe
- Zapisy obowiązujących uchwał antysmogowych na terenie województwa oraz:
 - Rozporządzenia dotyczące ekoprojektu dla miejscowych ogrzewaczy pomieszczeń na paliwo stałe,
 - Normy PN-EN 303-5:2012,
 - Rozporządzenia Ministra Rozwoju i Finansów w sprawie wymagań dla kotłów na paliwo stałe z dnia 1 sierpnia 2017 r. (Dz. U. z 2017r. poz. 1690 ze zm.),
 - Rozporządzenia Ministra Energii z dnia 27 września 2018 r. w sprawie wymagań jakościowych dla paliw stałych (Dz.U. z 2018 r., poz.1819).
- Zadania wynikające z obowiązujących Programów ochrony powietrza

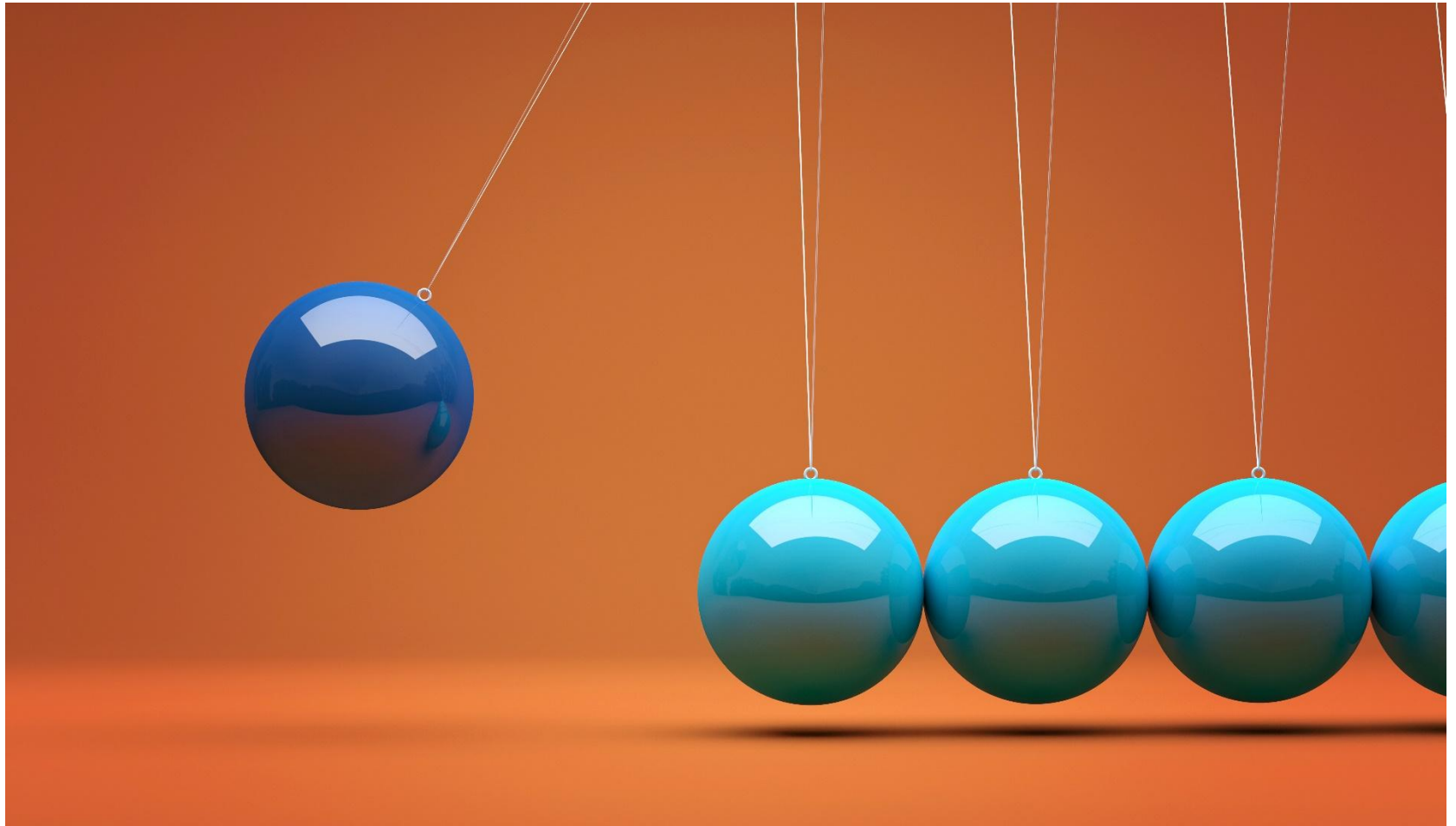
Plan spotkania

Blok praktyczny

Źródła pozyskiwania danych do monitorowania zadań wynikających z Programów ochrony powietrza i Planów Działań Krótkoterminowych oraz ich praktyczne zastosowanie w podziale na zagadnienia związane z:

- likwidacją i wymianą urządzeń grzewczych oraz termomodernizacją budynków,
 - prowadzonymi działaniami promocyjnymi i edukacyjnymi,
 - prowadzeniem kontroli przestrzegania przepisów ograniczających używanie paliw lub urządzeń do celów grzewczych oraz zakazu spalania odpadów,
- Prezentacja arkusza sprawozdawczego
 - Dyskusja – czat z możliwością zadawania pytań

Blok teoretyczny



Przepisy prawa unijnego i krajowego

Polityki sektorowe ochrony środowiska

poziom EU

•Dyrektywa CAFE (clean air for europe)

•Strategie: Polityka ekologiczna państwa 2030, Krajowy Plan na Rzecz Energii i Klimatu na lata 2021-2030, Polityka energetyczna Polski 2040, inne

Ustawy: Prawo ochrony środowiska, tzw. Ustawa UOOŚ

poziom krajowy

Krajowy program ochrony powietrza z perspektywą do roku 2025, 2030, 2040

Programy ochrony powietrza

poziom lokalny
(prawo miejscowe)

Uchwały antysmogowe

Przepisy prawa unijnego i krajowego

- Dyrektywa CAPE – wytycza standardy jakości powietrza PM10, PM2,5, SO₂ i No_x. Transpozycja do prawa krajowego w postaci ustaw. Stanowi obowiązujące przepisy prawne na terenie UE i państw członkowskich,
- Ustawa Prawo ochrony środowiska – ustawa stanowiąca podstawę przepisów w ochronie środowiska,
- Rozporządzenia – stanowiące uszczegółowienie przepisów ochrony środowiska w odniesieniu do jego poszczególnych komponentów, w tym w zakresie ochrony powietrza,
- Krajowy Plan ochrony powietrza – dokument o charakterze strategicznym, wyznaczający cele i kierunki działań, jakie powinny zostać uwzględnione w polityce ochrony powietrza,
- **Programy ochrony powietrza** i **Uchwały antysmogowe** – akty prawa miejscowego, obowiązujące na obszarze województwa lub jego części,

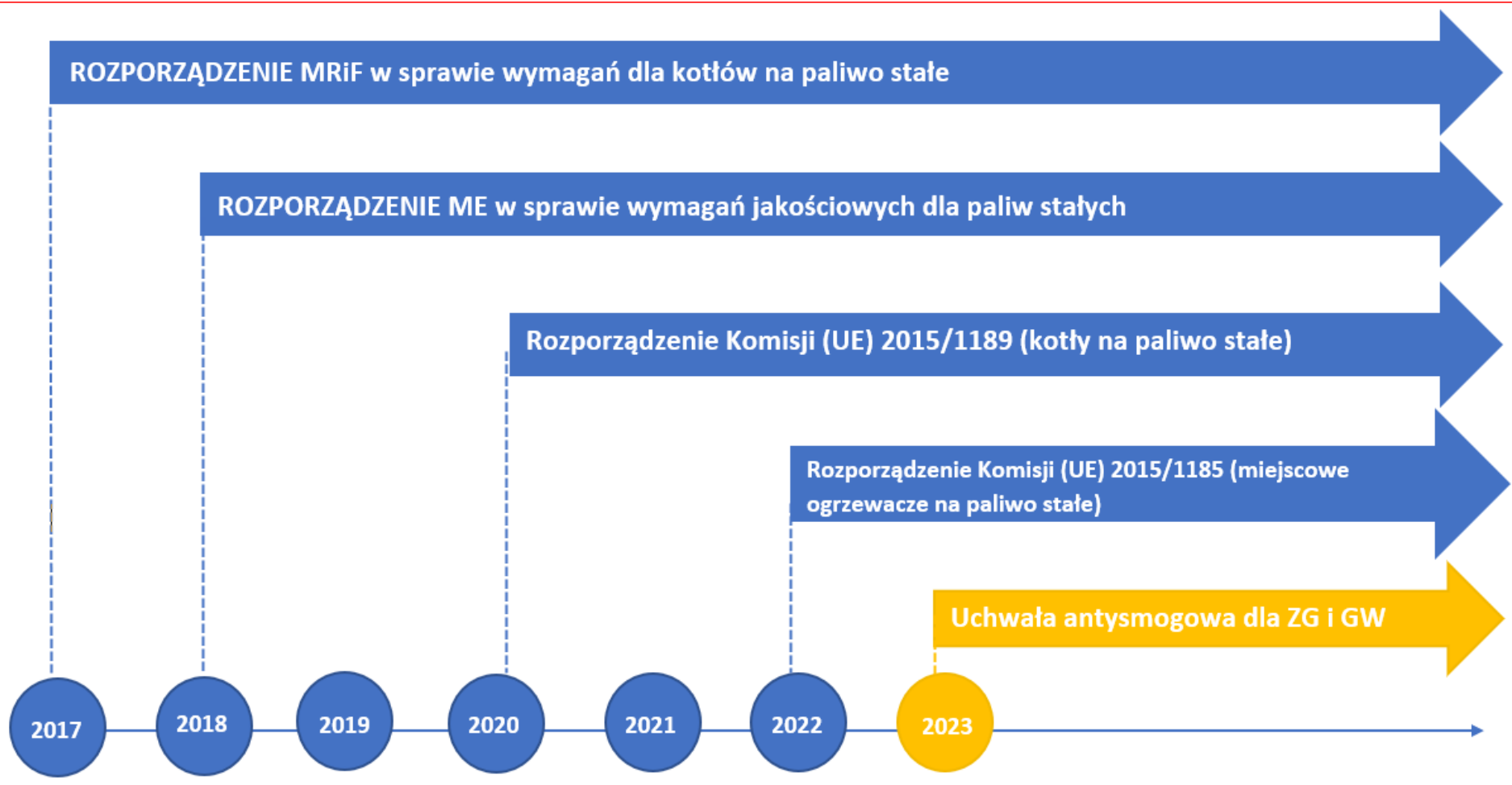
Przepisy prawa unijnego i krajowego

Programy ochrony powietrza i Uchwały antysmogowe

Źródło prawne:

- Ustawa z dnia 27 kwietnia 2001 r. – Prawo ochrony środowiska (Dz. U. z 2021 poz. 1973 ze zm.) Dział II Ochrona powietrza
- Programy ochrony powietrza – art. 91
- Plany działań krótkoterminowych – art. 92 i 93
- Uchwały antysmogowe – art. 96

Terminy wprowadzania kolejnych ograniczeń



Rozporządzenie Ministra Rozwoju i Finansów z dnia 1 sierpnia 2017 r. w sprawie wymagań dla kotłów na paliwo stałe

- **Rozporządzenie zmienione rozporządzeniami:**
 - Ministra Przedsiębiorczości i Technologii z dnia 21 lutego 2019 roku
 - Ministra Rozwoju z dnia 30 grudnia 2019 roku
- Zmienione rozporządzenie nie wprowadza nowych wymagań ochrony środowiska wobec kotłów na paliwa stałe.
 - Uporządkowuje jedynie stan prawny w związku z bezpośrednim stosowaniem od 1.01.2020 r. rozporządzenia Komisji (UE) 2015/1189 z 28.4.2015 r. w sprawie wykonania dyrektywy Parlamentu Europejskiego i Rady 2009/125/WE w odniesieniu do wymogów dotyczących ekoprojektu dla kotłów na paliwo stałe (Dz. Urz. UE L 193 z 21.07.2015, str. 100, ze zm.).
 - Zmienione rozporządzenie utrzymuje wymagania wobec kotłów nie objętych przepisami unijnymi tj. kotłów o znamionowej mocy cieplnej nie większej niż 500 kW wytwarzających ciepło wyłącznie na potrzeby zapewnienia ciepłej wody użytkowej oraz kotłów na biomasę nieдрzewną.

Rozporządzenie Ministra Rozwoju i Finansów z dnia 1 sierpnia 2017 r. w sprawie wymagań dla kotłów na paliwo stałe

- Potrzeba zmiany rozporządzenia wynikała z konieczności dostosowania krajowych przepisów do rozporządzenie (UE) 2015/1189 bezpośrednio stosowanego od 1.01.2020 roku
- Zgodnie z art. 1 ust. 2 rozporządzenia (UE) 2015/1189, jego przepisy nie mają zastosowania do:
 - kotłów wytwarzających energię cieplną wyłącznie na potrzeby zapewnienia ciepłej wody użytkowej;
 - kotłów przeznaczonych do ogrzewania i rozprowadzania gazowych nośników ciepła, takich jak para lub powietrze;
 - kotłów kogeneracyjnych na paliwo stałe o maksymalnej mocy elektrycznej 50 kW lub większej;
 - kotłów na biomasę nieдрzewną.
- Od 1.01.2020 r. przepisy krajowego rozporządzenia dotyczą tych kotłów, do których nie stosuje się przepisów rozporządzenia (UE) 2015/1189 tj.:
 - kotłów wytwarzających energię cieplną wyłącznie na potrzeby zapewnienia ciepłej wody użytkowej;
 - kotłów na biomasę nieдрzewną.

Rozporządzenia Ministra Energii z dnia 27 września 2018 r. w sprawie wymagań jakościowych dla paliw stałych (Dz.U. z 2018 r., poz.1819)

- Podstawa prawna: Art. 3a ust. 2 ustawy z dnia 25 sierpnia 2006 r. o systemie monitorowania i kontrolowania jakości paliw
- Rozporządzenie określa jakościowe wymagania (miedzy innymi: zawartość popiołu, siarki całkowitej, wilgoci, wartość opałową i wymiar ziarna) dla paliw stałych, w zależności od rodzaju paliwa (węgla kamiennego, brykietów lub pelletów zawierających co najmniej 85% węgla oraz paliw otrzymywanych w procesie przeróbki termicznej węgla kamiennego i węgla brunatnego),
- **Rozporządzenie podlega przeglądowi co 2 lata (projekt zmiany z września 2021 roku):**
 - od 1 lipca 2023 r. zakaz sprzedaży węgla brunatnego,
 - obniżone parametry zawartości siarki (1,2%),
 - zmiana nomenklatury (ekogroszek → groszek III, ekomiął → paliwo drobne)
- Brak klasyfikacji paliw, która upraszczałaby wybór paliwa do rodzaju kotła,
- Brak regulacji w zakresie wymagań jakościowych dla pelletu.

Zielona Góra

- 18 czerwca 2018 r. przyjęta została Uchwała nr XLVI/733/18 Sejmiku Województwa Lubuskiego uchwała wprowadzająca na obszarze miasta Zielona Góra ograniczenia w zakresie eksploatacji instalacji, w których następuje spalanie paliw

Gorzów Wielkopolski

- 18 czerwca 2018 r. przyjęta została Uchwała nr XLVI/734/18 Sejmiku Województwa Lubuskiego uchwała wprowadzająca na obszarze miasta Gorzów Wielkopolski ograniczenia w zakresie eksploatacji instalacji, w których następuje spalanie paliw

Obszar województwa lubuskiego z wyłączeniem miasta Zielona Góra oraz Gorzów Wlkp.

- 18 czerwca 2018 r. przyjęta została Uchwała nr XLVI/732/18 Sejmiku Województwa Lubuskiego uchwała wprowadzająca na obszarze województwa lubuskiego z wyłączeniem miasta Zielona Góra oraz Gorzów Wlkp. ograniczenia w zakresie eksploatacji instalacji, w których następuje spalanie paliw

UCHWAŁY ANTYSMOGOWE

Cel:

„Zapobieżenie negatywnemu oddziaływaniu na zdrowie ludzi i środowisko”

Sposób realizacji postulatów:

Uchwały antysmogowe wprowadzają na obszarze poszczególnych stref województwa lubuskiego ograniczenia w zakresie eksploatacji instalacji, w których następuje spalanie paliw stałych.

Jakich urządzeń dotyczą uchwały?

Zgodnie z § 2, Uchwały dotyczą instalacji spalania paliw stałych (w szczególności kotłów, kominków i pieców) które:

- Dostarczają ciepło do systemu centralnego ogrzewania (kotły co) lub,
- Wydzielają ciepło przez bezpośrednie przenoszenie ciepła (np. kominek tradycyjny, kuchnia węglowa, koza, piec kaflowy) lub,
- Wydzielają ciepło i przenoszą je do innego nośnika (kominek z płaszczem wodnym).

Kogo obowiązują zapisy?

Zgodnie z § 3 Uchwał „Podmiotami, dla których wprowadza się ograniczenia są podmioty eksploatujące instalacje wymienione w § 2”

UCHWAŁA ANTYSMOGOWA

Terminarz wymian urządzeń w Zielonej Górze i Gorzowie Wielkopolskim



od 1 stycznia 2023 r.

można użytkować tylko kotły centralnego ogrzewania, które spełniają minimalny standard emisyjny zgodny z 5 klasą pod względem granicznych wartości emisji zanieczyszczeń **normy PN-EN 303-5:2012**



od 1 stycznia 2023 r.

można użytkować tylko ogrzewacze pomieszczeń (np. kominek, piec kaflowy, koza, kuchnia węglowa), które spełniają minimalne poziomy sezonowej efektywności energetycznej i normy emisji zanieczyszczeń dla sezonowego ogrzewania pomieszczeń określone z punkcie 1 i 2 załącznika do Rozporządzenia Komisji (UE) 2015/1185 z dnia 24 kwietnia 2015 roku w sprawie wykonania dyrektywy Parlamentu Europejskiego i Rady 2009/125/WE w odniesieniu do wymogów dotyczących ekoprojektu dla miejscowych ogrzewaczy pomieszczeń na paliwo stałe (**tzw. Ecodesign**)

UCHWAŁA ANTYSMOGOWA

norma PN-EN 303-5

Norma PN-EN 303-5:2012

- Od 2014 roku w Polsce kotły na paliwo stałe wprowadzane do obrotu muszą spełniać kryteria związane z:
 - emisją substancji smolistych, pyłów i tlenku węgla oraz
 - minimalną sprawnością energetyczną
- Obejmowała 3 klasy emisyjności i sprawności (3, 4 i 5 kl.)

Od września 2021 roku obowiązuje nowa norma PN-EN 303-5, która zastępuje dotychczasową normę PN-EN 303-5:2012.

UCHWAŁY ANTYSMOGOWE

Norma PN-EN 303-5

ZMIANY:

- zakres normy został rozszerzony o kotły kondensacyjne o mocy cieplnej ≤ 500 kW na pellety,
- zakres normy został rozszerzony o kotły zewnętrznym z doprowadzeniem powietrza do spalania o mocy cieplnej ≤ 100 kW,
- wymagania dotyczące materiałów, połączeń spawanych i grubości ścian kotłów zostały zmienione i dostosowane do wykorzystania zjawiska kondensacji,
- dokonano przeglądu i zmieniono ogólne i elektryczne wymagania bezpieczeństwa w zakresie kotłów kondensacyjnych i ich uszczelniania,
- zrewidowano i dodano nowe testy dla kotłów kondensacyjnych, zewnętrznego dopływu powietrza do spalania, wtórnego systemu redukcji emisji oraz wymagań bezpieczeństwa,
- Uwzględniono podstawowe wymagania rozporządzenia (2015/1187) odnośnie etykiet efektywności energetycznej dla kotłów na paliwo stałe, ogrzewacze dodatkowe, regulatory temperatury i urządzenia słoneczne,
- Brak zmian dotyczących granicznych wartości emisji oraz sprawności dla kotłów na paliwo stałe

UCHWAŁY ANTYSMOGOWE

Norma PN-EN 303-5

- Sprawność cieplna kotła 5 klasy o nominalnej mocy cieplnej - minimum 89%
- Graniczne wartości emisji zanieczyszczeń:

Stoking	Fuel	Nominal heat output	Emission limits								
			CO			OGC			PM (dust)		
		kW	mg/m ³ at 10 % O ₂ ^a								
			class	class	class	class	class	class	class	class	class
		3	4	5	3	4	5	3 ^b	4	5	
manual	biogenic	≤ 50	5 000	1200	700	150	50	30	150	75	60
		> 50 ≤ 150	2 500			100			150		
		> 150 ≤ 500	1 200			100			150		
	fossil	≤ 50	5 000			150			125		
		> 50 ≤ 150	2 500			100			125		
		> 150 ≤ 500	1 200			100			125		
automatic	biogenic	≤ 50	3 000	1000	500	100	30	20	150	60	40
		> 50 ≤ 150	2 500			80			150		
		> 150 ≤ 500	1 200			80			150		
	fossil	≤ 50	3 000			100			125		
		> 50 ≤ 150	2 500			80			125		
		> 150 ≤ 500	1 200			80			125		

NOTE The dust values in this Table are based on the experience of the gravimetric filter method. The method used needs to be referred to in the test report. The particulate matter emission measured according to this document does not include condensable organic compounds which may form additional particulate matter when the flue gas is mixed with ambient air. The values are therefore not directly comparable with values measured by dilution tunnel methods. Neither can they be directly translated into ambient air particulate concentrations.

^a Referred to dry exit flue gas, 0 °C, 1013 mbar.

^b Boilers of class 3 for non-woody biomass fuels according to 1.2 and marked with the classification non-woody biomass fuels do not need to fulfil the requirements for the dust emissions. The actual value shall be stated in the technical documentation and shall not exceed 200 mg/m³ at 10 % O₂.

UCHWAŁY ANTYSMOGOWE

Rozporządzenie Komisji (UE) 2015/1185 z dnia 24 kwietnia 2015 r. w sprawie wykonania dyrektywy Parlamentu Europejskiego i Rady 2009/125/WE w odniesieniu do wymogów dotyczących ekoprojektu dla miejscowych ogrzewaczy pomieszczeń na paliwo stałe

„urządzenie ogrzewające pomieszczenia, które wydziela ciepło poprzez bezpośrednie przenoszenie ciepła lub poprzez bezpośrednie przenoszenie ciepła w połączeniu z przenoszeniem ciepła do cieczy w celu osiągnięcia i utrzymania pewnego poziomu komfortu termicznego człowieka w zamkniętym pomieszczeniu, w którym umieszczony jest produkt, ewentualnie w połączeniu z mocą cieplną przekazywaną do innych pomieszczeń; urządzenie jest wyposażone w co najmniej jedno źródło ciepła, które przetwarza paliwa stałe bezpośrednio w ciepło” (wg Rozporządzenia 2015/1185)

- Rozporządzenie nakłada na wprowadzane do obrotu o 1.01.2022 r i do użytkowania miejscowe ogrzewacze pomieszczeń na paliwa stałe o nominalnej mocy cieplnej 50 [kW] lub mniejszej wymogi dotyczące:
 - sezonowej efektywności energetycznej,
 - emisji zanieczyszczeń: pyłu, organicznych związków gazowych (OGC), tlenku węgla i tlenków azotu,
 - wymogów dotyczących informacji o produkcie.

UCHWAŁY ANTYSMOGOWE

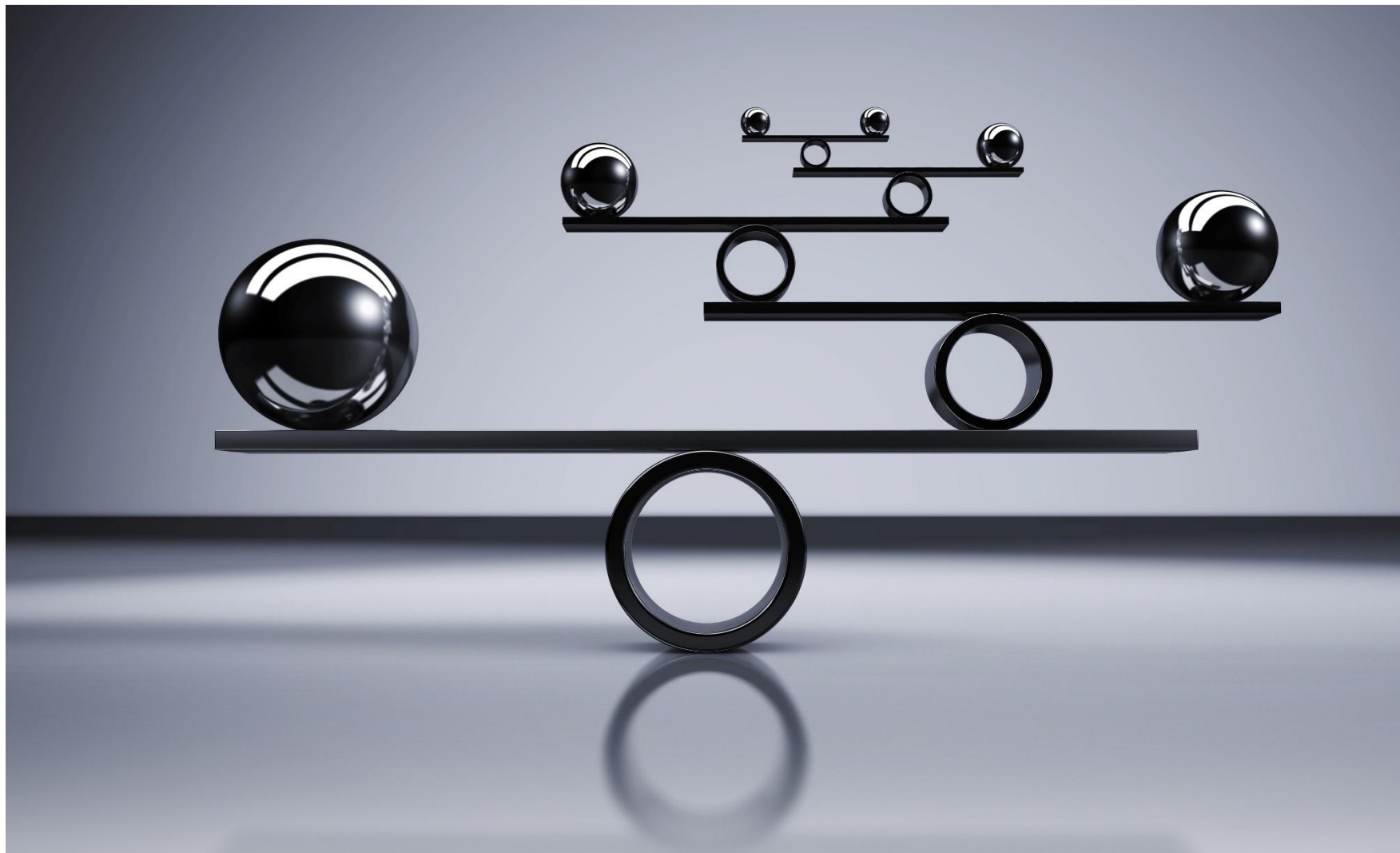
Rozporządzenie Komisji (UE) 2015/1185 z dnia 24 kwietnia 2015 r. w sprawie wykonania dyrektywy Parlamentu Europejskiego i Rady 2009/125/WE w odniesieniu do wymogów dotyczących ekoprojektu dla miejscowych ogrzewaczy pomieszczeń na paliwo stałe

- Wymogi dla miejscowych ogrzewaczy na paliwo stałe

Rodzaj ogrzewacza / rodzaj komory spalania	Paliwo	Minimalna sezonowa efektywność energetyczna ogrzewania pomieszczeń	Graniczne wartości emisji [mg/Nm ³] przy 13% O ₂			
			PM (TSP)	CO	OGC	NO _x
otwarta komora spalania	stałe	30%	50	2 000	120	
zamknięta komora spalania						
zamknięta komora spalania						
kuchenki	stałe	65%	40	1 500	120	

Zgodnie z art. 7 Rozporządzenia Komisji (UE) 2015/1189
„Komisja dokonuje przeglądu niniejszego rozporządzenia w kontekście postępu technicznego i przedstawia wyniki tego przeglądu forum konsultacyjnemu w terminie do dnia 1 stycznia 2024 r.”

UCHWAŁA ANTYSMOGOWA A POP



Przepisy prawa unijnego i krajowego – rozporządzenia wykonawcze do ustawy POŚ

- rozporządzenie Ministra Środowiska z dnia 14 czerwca 2019 r. w sprawie programów ochrony powietrza oraz planów działań krótkoterminowych (Dz.U. 2019 poz. 1159)
- rozporządzenie Ministra Środowiska z dnia 2 sierpnia 2012 w sprawie stref, w których dokonuje się oceny jakości powietrza (Dz.U. 2012 poz. 914)
- rozporządzenie Ministra Środowiska z dnia 13 listopada 2020 r. w sprawie zakresu i sposobu przekazywania informacji dotyczących zanieczyszczenia powietrza (Dz.U. 2020 poz. 2221)
- rozporządzenie Ministra Środowiska z dnia 11 grudnia 2020 r. w sprawie dokonywania oceny poziomów substancji w powietrzu (Dz.U. 2020 poz. 2279)
- rozporządzenie Ministra Rozwoju z dnia 30 grudnia 2019 r. zmieniające rozporządzenie w sprawie wymagań dla kotłów na paliwo stałe (Dz.U. 2019 poz. 2549)
- rozporządzenie Ministra Energii z dnia 27 września 2018 r. w sprawie wymagań jakościowych dla paliw stałych (Dz.U. 2018 poz. 1890)

Nowe Programy ochrony powietrza dla województwa lubuskiego

- Nowe Programy Ochrony Powietrza (POP) zostały uchwalone przez Sejmik Województwa Lubuskiego w dniu 7 września 2020 roku.
- dotyczą 3 stref oceny jakości powietrza znajdujących się w województwie lubuskim:
 - strefy miasto Zielona Góra (Uchwała nr XXII/324/20),
 - strefy miasto Gorzów Wielkopolski (Uchwała nr XXII/325/20) oraz
 - strefy lubuskiej (Uchwała nr XXII/323/20)

System ocen i standardy jakości powietrza – podstawy programów ochrony powietrza

Czym jest strefa oceny jakości powietrza?

- Główny Inspektor Ochrony Środowiska dokonuje oceny jakości powietrza w strefach (co roku do 30 kwietnia za rok poprzedni). Publikacja ta jest podstawą monitorowania jakości powietrza na terenie województwa,
- W ramach oceny Inspektor określa poziomy stężenie substancji, a w przypadku przekroczeń poziomów dopuszczalnych lub docelowych – określa obszary przekroczeń

Nowe Programy ochrony powietrza dla województwa lubuskiego

Programy ochrony powietrza zawierają:

- Podstawę prawną
- Informację nt. przekroczeń poziomów dopuszczalnych i docelowych (lubuskie – 2018 rok)
- Podział źródeł zanieczyszczeń - bilans emisji
- Scenariusze wielkości emisji w roku prognozy (lubuskie – 2026 rok)
- Harmonogram realizacji działań, wraz z szacunkowymi kosztami, wskaźnikami i efektem ekologicznym
- Listę podmiotów i organów odpowiedzialnych za realizację
- Obowiązki i ograniczenia wynikające z programów
- Część uzasadniającą zakres programów
- Plany działań krótkoterminowych
- Załączniki mapowe

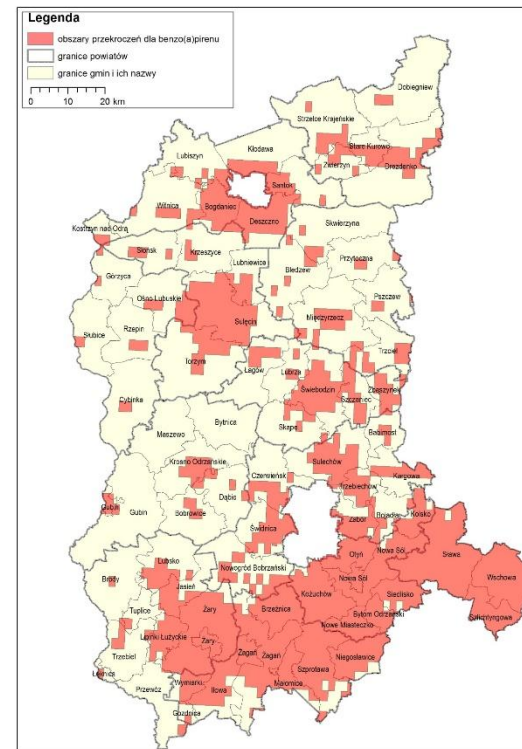
Nowe Programy ochrony powietrza dla województwa lubuskiego

Stan jakości powietrza w strefie lubuskiej na podstawie Rocznej oceny jakości powietrza za 2018 r.

Pył PM10



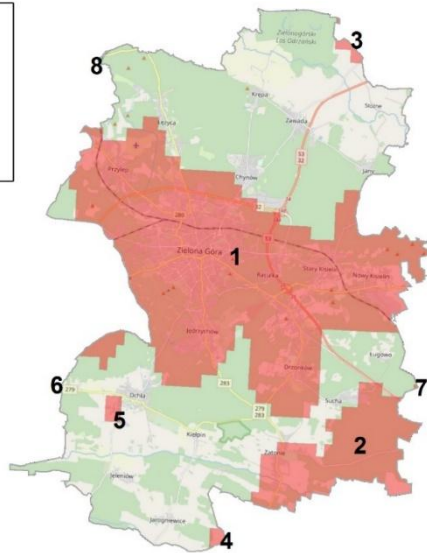
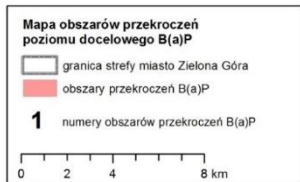
Benzo(a)piren



Nowe Programy ochrony powietrza dla województwa lubuskiego

Stan jakości powietrza w strefach miasto Zielona Góra i miasto Gorzów Wielkopolski na podstawie Rocznej oceny jakości powietrza za 2018 r.

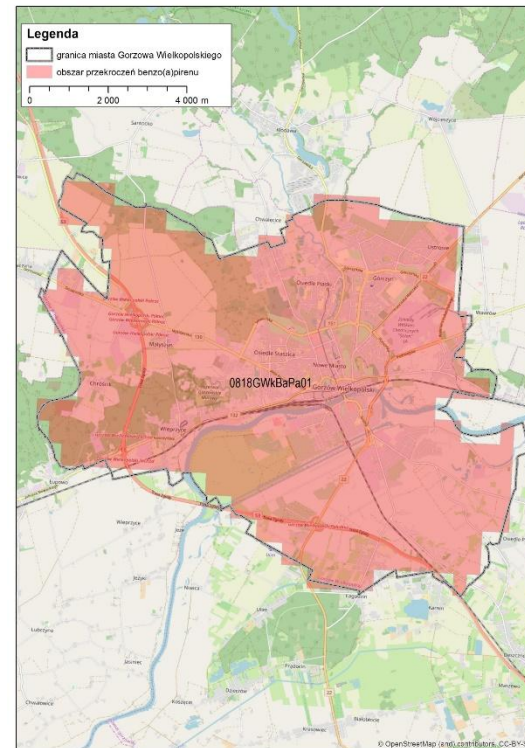
Zielona Góra



Nr obszaru	Kod obszaru
1	0818ZiGBaPa01
2	0818ZiGBaPa02
3	0818ZiGBaPa03
4	0818ZiGBaPa04
5	0818ZiGBaPa05
6	0818ZiGBaPa06
7	0818ZiGBaPa07
8	0818ZiGBaPa08

© OpenStreetMap (and) contributors, CC-BY-SA

Gorzów Wielkopolski



© OpenStreetMap (and) contributors, CC-BY-SA

ZADANIA WYNIKAJĄCE Z POP



Nowe Programy ochrony powietrza dla województwa lubuskiego

Harmonogram realizacji działań, wraz z szacunkowymi kosztami, wskaźnikami i efektem ekologicznym

- Obniżenie emisji z indywidualnych systemów grzewczych w wyniku eliminacji niskosprawnych urządzeń na paliwa stałe;

Sposób realizacji – zgodny z uchwałą antysmogową, kolejno: podłączenie do sieci ciepłowniczej lub wymiana na kotły zasilane gazem ziemnym, olejem opałowym, energią elektryczną, kotły na paliwo stałe spełniające wymagania ekoprojektu, odnawialne źródła energii;

- Działania promocyjne i edukacyjne (ulotki, imprezy, akcje szkolne, audycje, konferencje) oraz informacyjne i szkoleniowe;

Co najmniej 1 akcja w każdej gminie

- Prowadzenie kontroli przestrzegania przepisów ograniczających używanie paliw lub urządzeń do celów grzewczych oraz zakazu spalania odpadów;

Dotyczy w szczególności przestrzegania zakazu spalania odpadów oraz wypalania tęg.

Ilość kontroli: co najmniej 5 (gminy wiejskie), 10 (miejsko-wiejskie), 50 (miejskie), 70 (m. Zielona Góra oraz m. Gorzów Wielkopolski)

Nowe Programy ochrony powietrza dla województwa lubuskiego

Harmonogram realizacji działań, wraz z szacunkowymi kosztami, wskaźnikami i efektem ekologicznym: strefa lubuska

Efekt ekologiczny w latach 2020-2026, wyrażony w tonach (Mg) na rok dla całej strefy:

rok	2020	2021	2022	2023	2024	2025	2026	ogółem
PM10	0	27,7934	29,4778	29,4778	1134,11	1134,11	974,573	3329,55
PM2,5	0	27,5733	29,2444	29,2444	1125,13	1125,13	966,854	3303,18
B(a)P	0	0,01266	0,01343	0,01343	0,51662	0,51662	0,44394	1,5167

Główne wskaźniki: powierzchnia lokali, w których dokonano zmiany (m²), liczba urządzeń poddana wymianie (szt.)

Szacunkowe koszty (zł): 679 225 000 zł

Nowe Programy ochrony powietrza dla województwa lubuskiego

Harmonogram realizacji działań, wraz z szacunkowymi kosztami, wskaźnikami i efektem ekologicznym: strefa miasto Zielona Góra

Efekt ekologiczny w latach 2020-2026, wyrażony w tonach (Mg):

rok	2020	2021	2022	2023	2024	2025	2026	ogółem
B(a)P	0	0,0273	0,0273	0,0039	0,0039	0,0039	0,0039	0,0702

Główne wskaźniki: powierzchnia lokali, w których dokonano zmiany (m²), liczba urządzeń poddana wymianie (szt.)

Szacunkowe koszty (zł): 38 250 000 zł

Nowe Programy ochrony powietrza dla województwa lubuskiego

Harmonogram realizacji działań, wraz z szacunkowymi kosztami, wskaźnikami i efektem ekologicznym: strefa miasto Gorzów Wielkopolski

Efekt ekologiczny w latach 2020-2026, wyrażony w tonach (Mg):

rok	2020	2021	2022	2023	2024	2025	2026	ogółem
B(a)P	0	0,0033	0,0033	0,0010	0,0010	0,0010	0,0010	0,0104

Główne wskaźniki: powierzchnia lokali, w których dokonano zmiany (m²), liczba urządzeń poddana wymianie (szt.)

Szacunkowe koszty (zł): 10 115 000 zł

Nowe Programy ochrony powietrza dla województwa lubuskiego - PDK

Plan działań krótkoterminowych dla strefy lubuskiej

Poziomy ostrzegania:

Poziom 1 – ostrzeżenie dotyczące ryzyka lub przekroczenia poziomów dopuszczalnych lub docelowych zanieczyszczeń w powietrzu;

Poziom 2 – dotyczący wystąpienia przekroczenia poziomu informowania społeczeństwa lub ryzyka wystąpienia przekroczenia poziomu informowania dla pyłu PM10 w powietrzu;

Poziom 3 – dotyczący wystąpienia przekroczenia poziomu alarmowego lub ryzyka wystąpienia przekroczenia poziomu alarmowego dla pyłu zawieszonego PM10 w powietrzu.

Poziom	Kolor oznaczenia	Rodzaj informacji	Rodzaj działań
Poziom 1	Stan umiarkowany	Ostrzeżenie	informacyjne, edukacyjne, ostrzegawcze
Poziom 2	Stan dostateczny	Alarm I stopnia	informacyjne, ostrzegawcze, operacyjne
Poziom 3	Stan zły	Alarm II stopnia	informacyjne, ostrzegawcze, operacyjne

Nowe Programy ochrony powietrza dla województwa lubuskiego - PDK

Plan działań krótkoterminowych dla strefy lubuskiej

Warunki ogłaszania poziomów:

Poziom 1 – ryzyka przekroczenia poziomów dopuszczalnych;

Poziom 2 – ryzyka przekroczenia poziomów informowania;

Poziom 3 – ryzyka przekroczenia poziomów alarmowych;

Działania:

- Informacyjne
- Ostrzegawcze
- Operacyjne
- Organizacyjne

Przykłady: Informacja o zagrożeniu złą jakością powietrza (informacyjne), Zalecenie ograniczenia długotrwałego przebywania na otwartej przestrzeni (ostrzegawcze), Zakaz korzystania z kominków, jeśli nie służą do ogrzewania budynków (operacyjne), Zbudowanie i aktualizacja bieżąca bazy danych o jednostkach oświatowych, opiekuńczych i opieki zdrowotnej (organizacyjne)

Nowe Programy ochrony powietrza dla województwa lubuskiego

Monitorowanie realizacji Programu: strefa lubuska oraz strefy miasto Gorzów Wielkopolski oraz Zielona Góra

Starostowie, prezydenci miast, burmistrzowie i wójtowie zobowiązani są do sporządzania sprawozdań z realizacji działań naprawczych wskazanych w Programie w danym roku za rok poprzedni i ich przekazywania w terminie do **31 stycznia** każdego roku Zarządowi Województwa Lubuskiego.

W sprawozdaniach należy przedstawić koszty podjętych działań, osiągnięty efekt ekologiczny, a także wskazać źródła ich finansowania. Najistotniejszym elementem sprawozdawczości jest zawarcie informacji umożliwiających monitorowanie postępu realizacji działań naprawczych.

Blok praktyczny



Możliwość pozyskania danych do monitorowania zadań wynikających z POP i PDK



Możliwość pozyskania danych do monitorowania zadań wynikających z POP i PDK

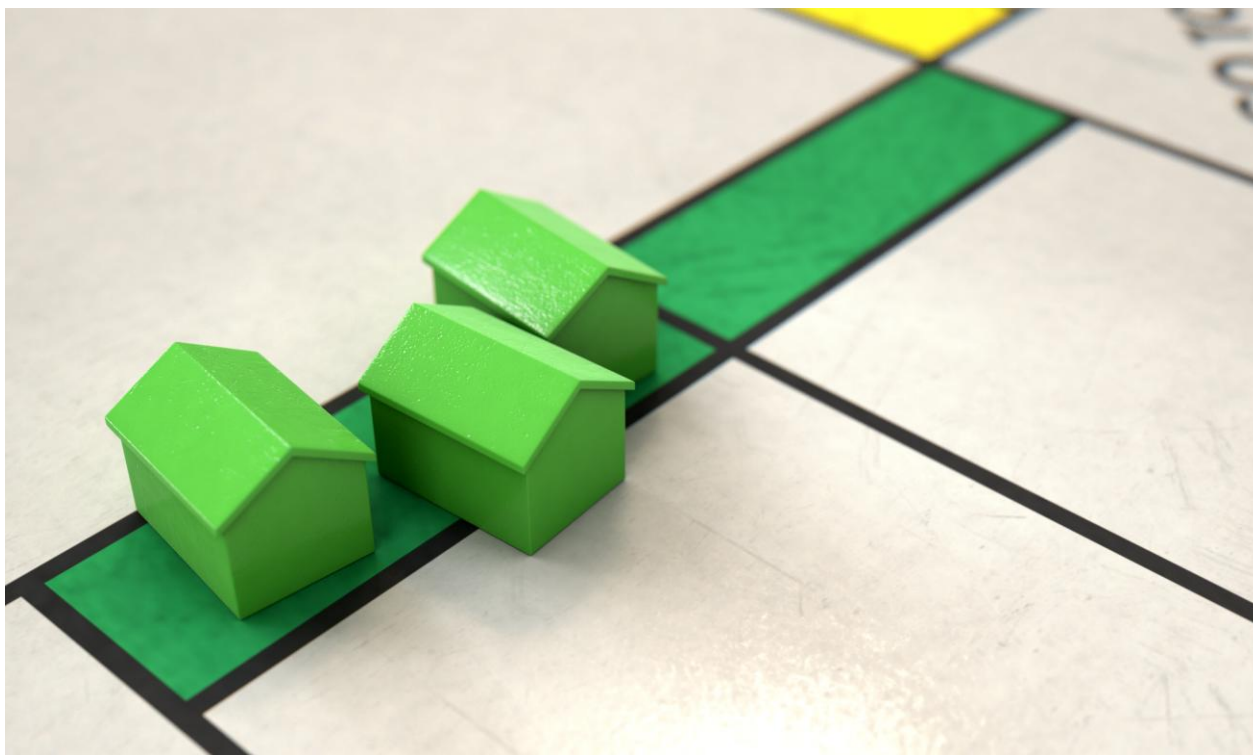
Zadania wymagające monitoringu:

- Likwidacja i wymiana urządzeń grzewczych oraz termomodernizacja budynków,
- Działania promocyjne i edukacyjne,
- Kontrole przestrzegania przepisów ograniczających używanie paliw lub urządzeń do celów grzewczych oraz zakazu spalania odpadów.



Możliwość pozyskania danych do monitorowania zadań wynikających z POP i PDK

Likwidacja i wymiana urządzeń grzewczych oraz termomodernizacja budynków.



Możliwość pozyskania danych do monitorowania zadań wynikających z POP i PDK

Jakie dane do sprawozdania?

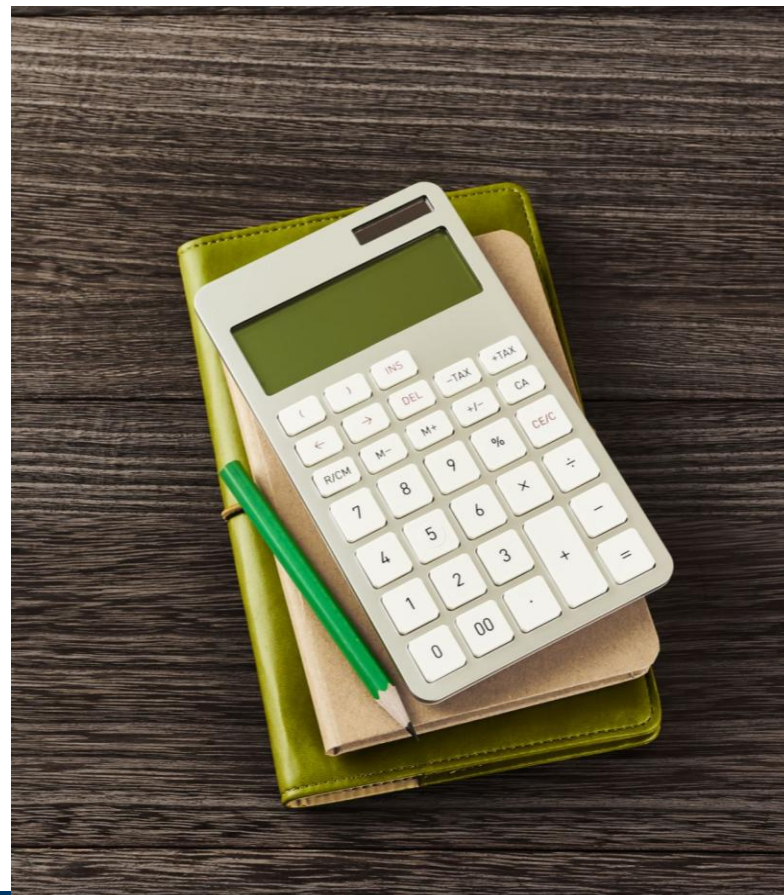
- Liczba nowo wybudowanych budynków z niskoemisyjnymi źródłami ciepła,
- Liczba zlikwidowanych kotłów i m²
- Liczba i powierzchnia budynków, w których wymieniono nieefektywne indywidualne źródło ciepła na paliwa stałe na inne źródło (z podziałem na te źródła) i m²



Możliwość pozyskania danych do monitorowania zadań wynikających z POP i PDK

Jakie dane do sprawozdania?

- Liczba budynków z wymianą źródła ciepła + termomodernizacją,
- Liczba budynków z wykonaną termomodernizacją,
- Efekt ekologiczny PM10, PM2,5 i B(a)P w kg/rok,
- Szacunkowa wysokość poniesionych kosztów wraz z podziałem na źródła finansowania.



Możliwość pozyskania danych do monitorowania zadań wynikających z POP i PDK

Źródła danych dotyczących likwidacji urządzeń grzewczych oraz termomodernizacji:

- Rejestry własne gmin, w tym rejestry dot. dofinansowań,
- Dane z programów dotacyjnych zewnętrznych, np. Czyste Powietrze,
- Dane zebrane podczas inwentaryzacji i/lub jej aktualizacji,
- Dane zbierane przy okazji wykonywania dokumentów, np.: PGN lub APGN,
- Dane pozyskane od mieszkańców,
- Dane pozyskane z innych źródeł, np. starostwo, dane GIS

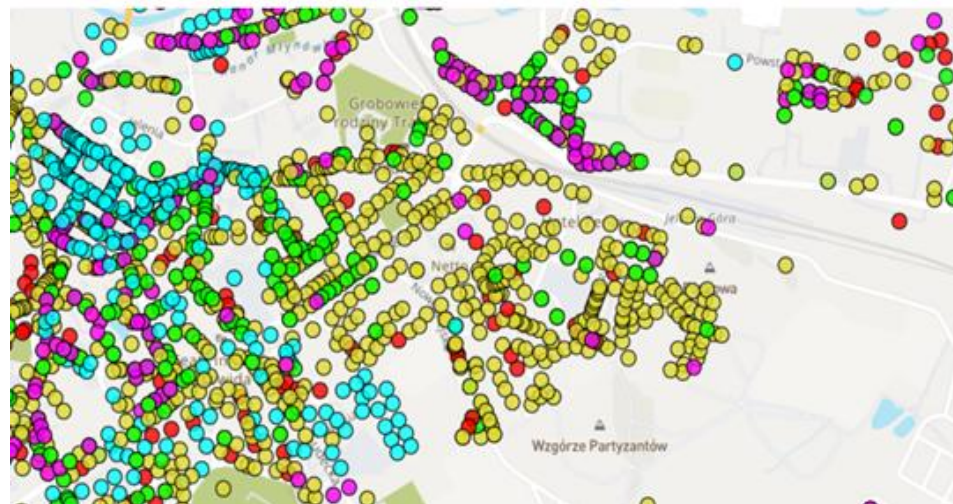
Możliwość pozyskania danych do monitorowania zadań wynikających z POP i PDK

Inwentaryzacja systemów grzewczych

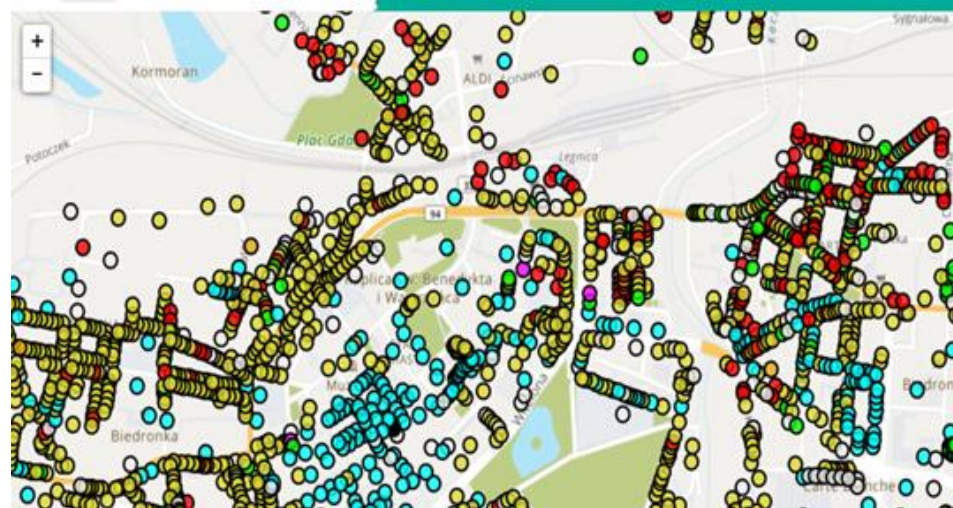
INWENTARYZACJA SYSTEMÓW GRZEWCZYCH



JELEŃNIA
GÓRA



INWENTARYZACJA SYSTEMÓW GRZEWCZYCH



Możliwość pozyskania danych do monitorowania zadań wynikających z POP i PDK

Dlaczego warto wykonać inwentaryzację?

- Kompleksowa wiedza nt. systemów grzewczych i nie tylko,
- Poznanie rzeczywistej ilości urządzeń pozaklasowych
- Możliwość efektywnego zarządzania, np. dotacjami i kampaniami edukacyjnymi,
- Ułatwiona sprawozdawczość,
- Ułatwienie pozyskiwania środków zewnętrznych.



Możliwość pozyskania danych do monitorowania zadań wynikających z POP i PDK

Metody prowadzenia inwentaryzacji

- Rejestrowa,
- Metoda wywiadu bezpośredniego,
- Metoda telemarketerska,
- Metoda samospisu mieszkańców,
- Metoda próbkowania, ekstrapolacji,
- Metoda z użyciem dronów i zdjęć satelitarnych,
- Metoda hybrydowa (kombinowana).



Możliwość pozyskania danych do monitorowania zadań wynikających z POP i PDK

Działania promocyjne i edukacyjne



Możliwość pozyskania danych do monitorowania zadań wynikających z POP i PDK

Działania promocyjne i edukacyjne

- Zajęcia w szkołach i przedszkolach,
- Ogólnodostępne ewenty, webinary,
- Spotkania z wybranymi grupami, np.: seniorzy,
- Zakup narzędzi edukacyjnych dla lokalnych społeczności,
- Angażowanie społeczeństwa w działania proekologiczne.



Możliwość pozyskania danych do monitorowania zadań wynikających z POP i PDK

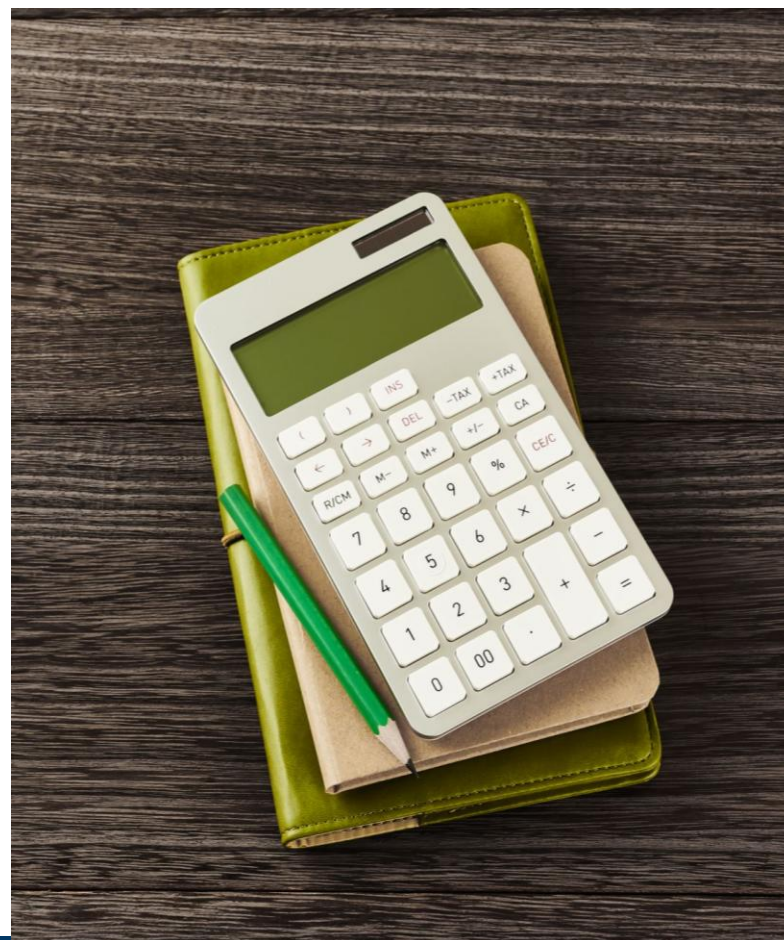
Jaki zakres kampanii:

- informowanie mieszkańców o obowiązujących przepisach wskazujących m.in. na zakaz spalania odpadów i wymogach dotyczących standardów urządzeń grzewczych;
- promowania stosowania niskoemisyjnych źródeł ogrzewania oraz ciepła sieciowego;
- promowania wiedzy na temat niskoemisyjnych paliw stałych oraz prawidłowej eksploatacji instalacji do spalania paliw stałych;
- promowania oszczędności energii, poprzez stosowanie termomodernizacji i innych metod ograniczania zużycia energii zarówno elektrycznej, jak i ciepłej;
- przekazywania informacji o wpływie zanieczyszczeń na zdrowie oraz wskazówek dotyczących preferowanych sposobów zachowania ograniczających narażenie na złą jakość powietrza.

Możliwość pozyskania danych do monitorowania zadań wynikających z POP i PDK

Jakie dane do sprawozdania?

- Liczba placówek oświatowych objętych edukacją,
- Liczba kampanii,
- Liczba akcji szkolnych,
- Liczba konferencji,
- Liczba materiałów edukacyjnych,
- Liczba osób objętych działaniami,
- Szacunkowa wysokość poniesionych kosztów wraz z podziałem na źródła finansowania.



Możliwość pozyskania danych do monitorowania zadań wynikających z POP i PDK

Działania kontrolne

(kontrola przestrzegania zakazu spalania odpadów w piecach domowych, kontrola przestrzegania zakazu spalania odpadów zielonych, kontrola przestrzegania zakazu wypalania traw i łąk, kontrola przestrzegania zapisów uchwały antysmogowej)



Zielona Góra - 70

Gorzów Wielkopolski – 70

Strefa lubuska:

5 - gminy wiejskie;

10 – gminy miejsko- wiejskie;

50 - gminy miejskie

Możliwość pozyskania danych do monitorowania zadań wynikających z POP i PDK

Działania kontrolne:

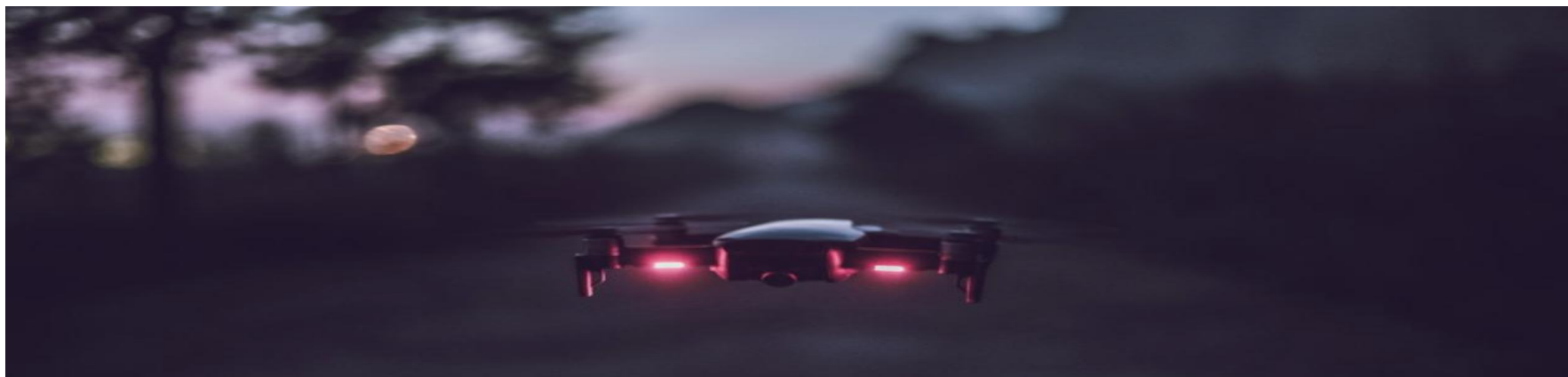
- Kontrola przestrzegania zakazu spalania odpadów w kotłach i piecach;
- Kontrola przestrzegania zakazu spalania odpadów zielonych, a także przestrzegania zakazu wypalania traw i łąk;
- Kontrola przestrzegania zapisów uchwały antysmogowej (od 1 stycznia 2023 r.).



Możliwość pozyskania danych do monitorowania zadań wynikających z POP i PDK

Jakie dane do sprawozdania?

- liczba przeprowadzonych kontroli w zakresie przestrzegania wymagań określonych w uchwale, o której mowa w art. 96 ustawy z dnia 27 kwietnia 2001 r. – Prawo ochrony środowiska, wraz z podaniem liczby popełnionych wykroczeń, udzielonych pouczeń, wystawionych mandatów oraz spraw skierowanych do sądu
- liczba przeprowadzonych kontroli w zakresie przestrzegania zakazu spalania odpadów w urządzeniach nie przeznaczonych do tego wraz z podaniem liczby popełnionych wykroczeń, udzielonych pouczeń, wystawionych mandatów, spraw skierowanych do sądu
- liczba przeprowadzonych kontroli w zakresie przestrzegania zakazu spalania pozostałości roślinnych na powierzchni ziemi wraz z podaniem liczby popełnionych wykroczeń, udzielonych pouczeń, wystawionych mandatów, spraw skierowanych do sądu



Możliwość pozyskania danych do monitorowania zadań wynikających z POP i PDK

Jak efektywnie zarządzać danymi?



Możliwość pozyskania danych do monitorowania zadań wynikających z POP i PDK

Gromadzenie danych:

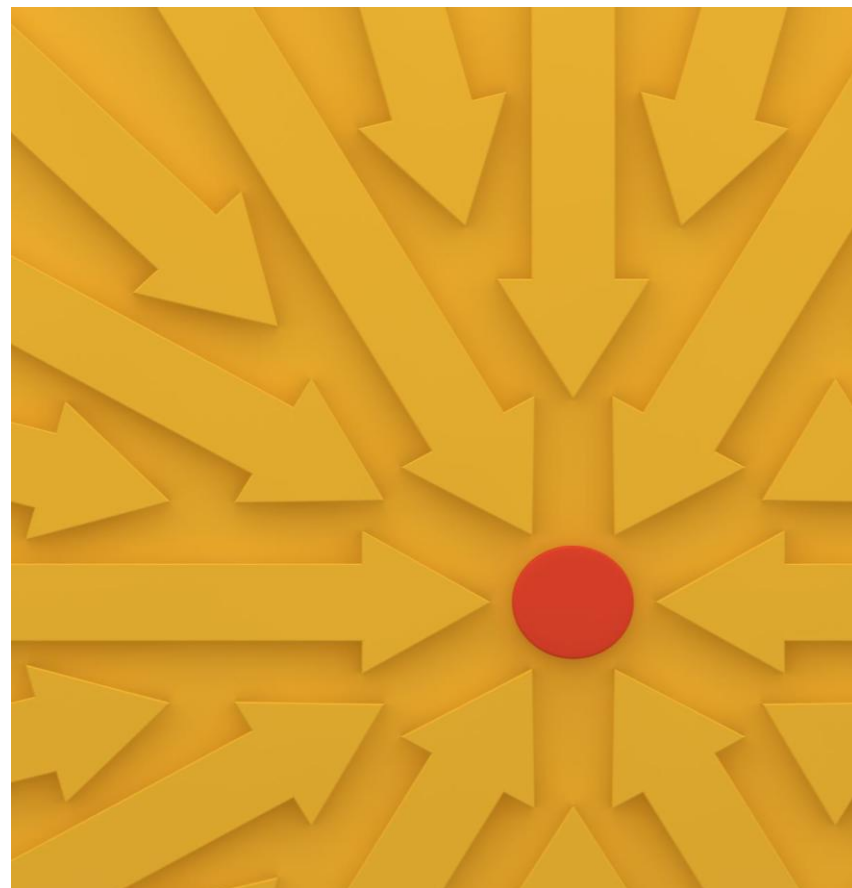
- Forma papierowa,
- Forma elektroniczna:
 - pliki tekstowe,
 - arkusze kalkulacyjne,
- Systemy,
- E-usługi, rozwiązania chmurowe.



Możliwość pozyskania danych do monitorowania zadań wynikających z POP i PDK

E-usługi to:

- Dostępność,
- Niezależność,
- Prostota,
- Multidyscyplinarność,
- Integracja danych,
- Personalizacja.



Możliwość pozyskania danych do monitorowania zadań wynikających z POP i PDK

MENU GŁÓWNE

- Strona główna
- Info adres
- Wnioski dot. Kotłów
- Inwentaryzacja
- Kontrole
- Wnioski stop smog
- Wnioski OZE
- Czyste Powietrze
- Mój Prąd
- Raporty
- Mapy
- Katalogi
- Wskaźniki
- Wzory dokumentów

Info adres

Wniosek prosty

Filtry

Adres

Miejscowość Ulica

- Inwentaryzacja
- Wniosek
- Umowa
- Polecenie przelewu
- Audyt wstępny
- Umowa OZE
- Wniosek STOP Smog
- Umowa STOP Smog
- Mój Prąd
- Kontrola
- Ocena energetyczna
- Protokół odbioru inwestycji
- Wniosek OZE
- Protokół uzgodnień
- Odbiór inwestycji
- Audyt energetyczny
- Czyste Powietrze

Operacje

- [Dodaj nowy](#)
- [Widok notatnik](#)
- [Widok terminarza](#)

Adresy

Wyświetlam 1 do 10 z 9563

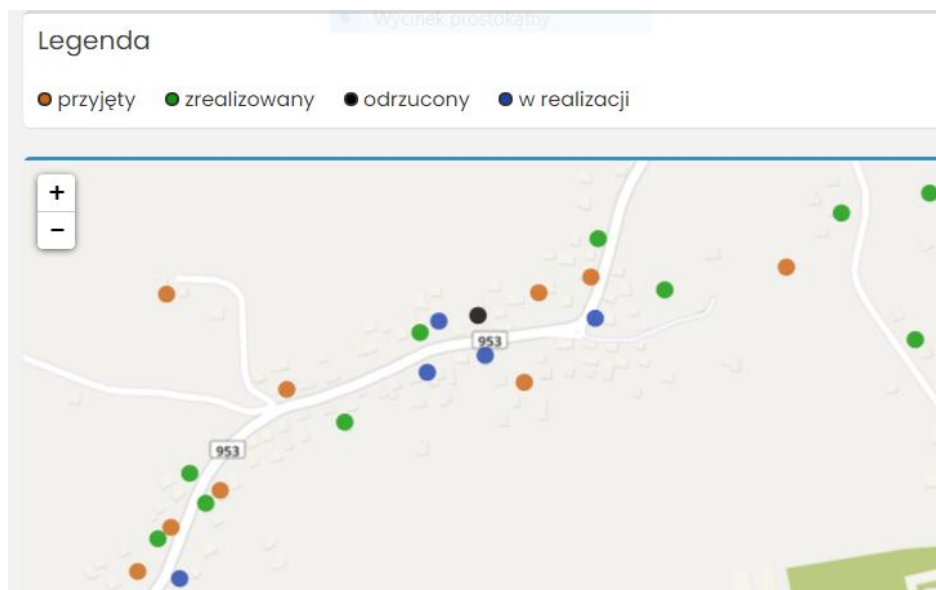
<< < 1 2 3 4 5 6 7 8 9 10 > >>

Miejscowość	Adres	Inwentaryzacja	Kontrole	Wnioski dot. Kotłów	Wnioski OZE	Wnioski STOP Smog	Czyste Powietrze	Mój Prąd
-------------	-------	----------------	----------	---------------------	-------------	-------------------	------------------	----------

Możliwość pozyskania danych do monitorowania zadań wynikających z POP i PDK

Wnioski dot. Kotłów - Emisja

	PM10 [Mg]	PM2,5 [Mg]	CO2 [Mg]	BAP [Mg]	SO2 [Mg]	NOx [Mg]	CO [Mg]
Emisja przed wymianą	81,11871	34,15594	22 201,00397	0,0482	85,44895	23,48122	982,80825
Emisja po wymianie	0,38592	0,38381	13 817,01934	0	12,42699	9,52359	10,75729
Efekt ekologiczny	80,73279	33,77213	8 383,98463	0,0482	73,02196	13,95763	972,05096



Możliwość pozyskania danych do monitorowania zadań wynikających z POP i PDK

Raport ilości zlikwidowanych kotłów na paliwo stałe (Raport roczny) (Rok: 2021)

Lp.	Miejscowość	Sumaryczna ilość zlikwidowanych urządzeń na paliwa stałe	Suma zlikwidowanych pieców C.O	Piec CO - więcej niż 10 lat	Piec CO - od 5 do 10 lat	Piec CO - do 5 lat	Piec kaflowy	Koza	Kominiek
1	A	3	3	3	0	0	0	0	0
2	B	1	1	1	0	0	0	0	0
3	C	2	2	2	0	0	0	0	0
4	D	2	2	2	0	0	0	0	0
5	E	1	1	1	0	0	0	0	0
	SUMA	9	9	9	0	0	0	0	0

Raport ilości wymian źródeł ogrzewania z paliwa stałego na inne (liczba adresów, w których dokonano zmiany) (Raport roczny) (Rok: 2021)

Lp.	Miejscowość	Sumaryczna ilość wszystkich wymian	Suma innych systemów grzewczych	Nowy piec CO paliwo stałe - Ecodesign	Sieć ciepłownicza	Kocioł gazowy	Kocioł olejowy	Elektryczne	OZE
1	A	4	4	0	0	4	0	0	0
2	B	1	1	0	0	1	0	0	0
3	C	2	2	0	0	2	0	0	0
4	D	2	2	0	0	2	0	0	0
5	E	1	1	0	0	1	0	0	0
6	F	1	1	0	0	1	0	0	0
7	G	1	1	0	0	1	0	0	0
	SUMA	12	12	0	0	12	0	0	0

Prawne aspekty kontroli



Rozporządzenie Komisji Europejskiej (UE) 2015/1189 z dnia 28 kwietnia 2015

Kocioł na paliwo stałe to urządzenie wyposażone w co najmniej jedno źródło ciepła na paliwo stałe, dostarczające ciepło do wodnego systemu centralnego ogrzewania w celu uzyskania i utrzymania na wybranym poziomie temperatury wewnętrznej w co najmniej jednym zamkniętym pomieszczeniu, przy czym jego strata ciepła względem otoczenia jest nie większa niż 6 % znamionowej mocy cieplnej.

Rodzaje urządzeń grzewczych

Podział kotłów ze względu na sposób podawania paliwa



Rozporządzenie Komisji Europejskiej (UE) 2015/1185 z dnia 24 kwietnia 2015 r.

Miejscowe ogrzewacze pomieszczeń to urządzenia ogrzewające pomieszczenia, które wydzielają ciepło poprzez bezpośrednie przenoszenie ciepła lub poprzez bezpośrednie przenoszenie ciepła w połączeniu z przenoszeniem ciepła do cieczy w celu osiągnięcia i utrzymania pewnego poziomu komfortu termicznego człowieka w zamkniętym pomieszczeniu, w którym umieszczony jest produkt, ewentualnie w połączeniu z mocą cieplną przekazywaną do innych pomieszczeń.

Rodzaje urządzeń grzewczych

Miejscowe
ogrzewacze
pomieszczeń

Kominek



Piec kaflowy



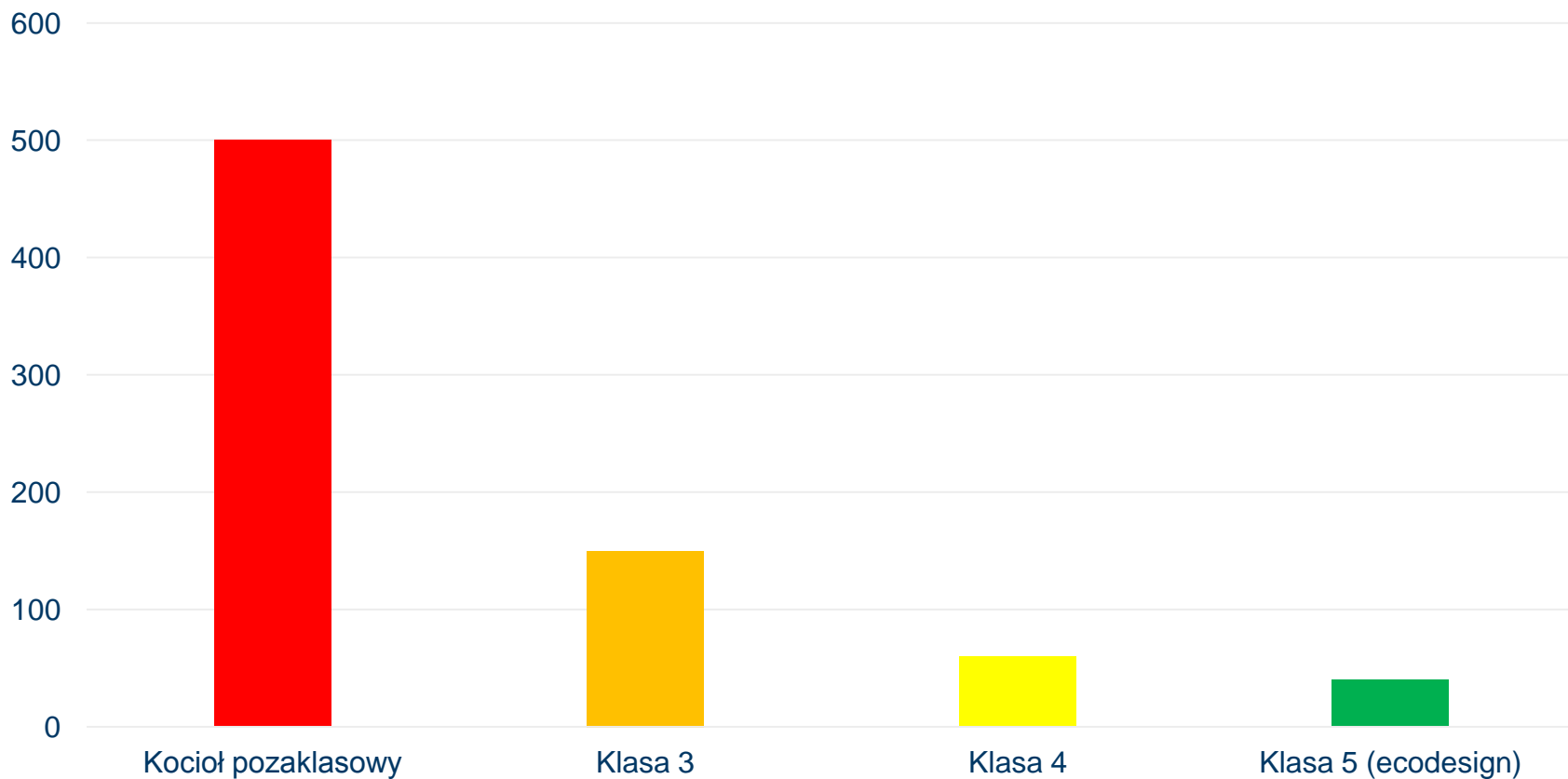
Piec wolnostojący/koza



Piecokuchnia



Emisja pyłów z kotłów węglowych mg/m³



UCHWAŁA ANTYSMOGOWA

kontrole przestrzegania – umocowania prawne

Przestrzeganie przepisów wprowadzonych uchwałą będzie kontrolowane zarówno w kwestii posiadanych urządzeń grzewczych jak i stosowanych rodzajów paliw. Zgodnie z art. 379 ust. 1 Prawa ochrony środowiska ww. kontrole powierza się, w granicach administracyjnych gmin, wójtowi, burmistrzowi lub prezydentowi).

Użytkownicy instalacji naruszający przepisy uchwały mogą być ukarani grzywną do 5000 zł lub mandatem do 500 zł (z kodeksu wykroczeń)

Zgodnie z art. 225 kodeksu karnego, udaremnianie lub utrudnianie przeprowadzenia kontroli jest przestępstwem zagrożonym karą aresztu.

Podstawy prawne kontroli

- **art. 379 ust. 1 Prawa ochrony środowiska** w granicach administracyjnych gmin, wójt (burmistrz lub prezydent) sprawuje kontrolę przestrzegania i stosowania przepisów o ochronie środowiska w zakresie objętym właściwością organu. Organy, o których mowa w ust. 1, mogą upoważnić do wykonywania funkcji kontrolnych pracowników podległych im urzędów marszałkowskich, powiatowych, miejskich lub gminnych lub funkcjonariuszy straży gminnych.
- **art. 155 Ustawy o odpadach** - Termiczne przekształcanie odpadów prowadzi się wyłącznie w spalarniach odpadów lub we współspalarniach odpadów, z zastrzeżeniem art. 31 zezwolenie na spalanie odpadów poza instalacjami i urządzeniami.
- **art. 191 Ustawy o odpadach** - Kto, wbrew przepisowi art. 155 miejsce termicznego przekształcania odpadów, termicznie przekształca odpady poza spalarnią odpadów lub współspalarnią odpadów podlega karze aresztu albo grzywny.

Podstawy prawne kontroli

- **art. 255 Kodeksu Karnego** - Kto osobie uprawnionej do przeprowadzania kontroli w zakresie ochrony środowiska lub osobie przybranej jej do pomocy udaremnia lub utrudnia wykonanie czynności służbowej, podlega karze pozbawienia wolności do lat 3.
- **art. 9u. Ustawy o utrzymaniu czystości i porządku w gminach** - Wójt, burmistrz lub prezydent miasta sprawuje kontrolę przestrzegania i stosowania przepisów ustawy.
- **art. 315a. Prawa ochrony środowiska** - Niewykonanie przez kontrolowany organ obowiązków z zakresu ochrony powietrza niedotrzymania terminów realizacji działań określonych w programach ochrony powietrza i ich aktualizacjach lub planach działań krótkoterminowych - organ za to odpowiedzialny podlega karze pieniężnej w od 50 tys. zł do 500 tys. zł.

W związku z czynnościami kontrolnymi prowadzonymi w celu oceny przestrzegania zapisów uchwały antysmogowej oraz zakazu spalania odpadów zastosowanie mają także następujące regulacje:

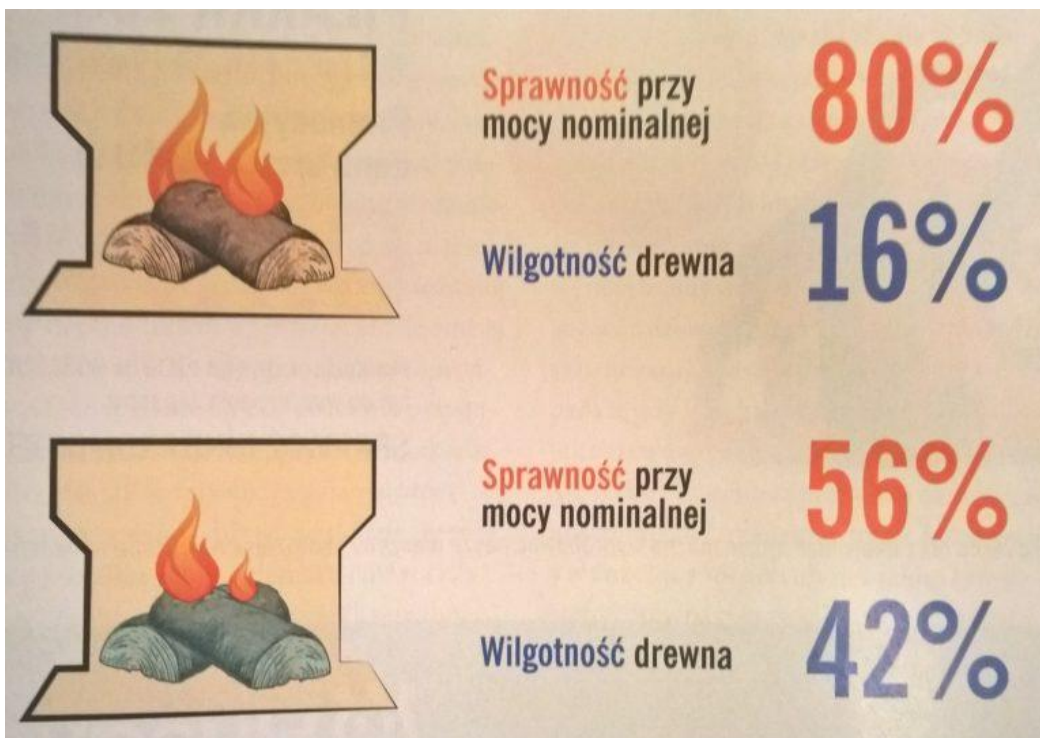
- Ustawa z dnia 6 czerwca 1997 r. kodeks postępowania karnego (Dz. U. z 2020 r. poz. 30) oraz ustawa z dnia 6 czerwca 1997 r. kodeks karny (Dz. U. z 2020 r. poz. 1444) w zakresie ewentualnych sankcji z tytułu stwierdzenia naruszeń,
- Ustawa z dnia 24 sierpnia 2001 r. kodeks postępowania w sprawach o wykroczenia (Dz. U. z 2020 r. poz. 729) oraz ustawa z dnia 20 maja 1971 r. kodeks wykroczeń (Dz. U. z 2021 r. poz. 281) w zakresie ewentualnych sankcji z tytułu stwierdzenia naruszeń,
- Ustawa z dnia 6 kwietnia 1990 o Policji (Dz. U. z 2020 r. poz. 360) w szczególności art. 1 ust. 2 pkt 4 w zakresie kompetencji Policji do przeprowadzania i uczestnictwa w kontroli.

Każdy z nas może zapobiegać problemowi niskiej emisji

- **Absolutnie nie spalać odpadów w instalacjach domowych!**
- Dbać o należyty stan i sprawność urządzeń grzewczych,
- Stosować opał dobrej jakości,
- Stosować odpowiednią technikę palenia w piecach/kotłach,
- Pamiętać o regularnych przeglądach instalacji i przewodów kominowych.



Wilgotność drewna a efektywność spalania

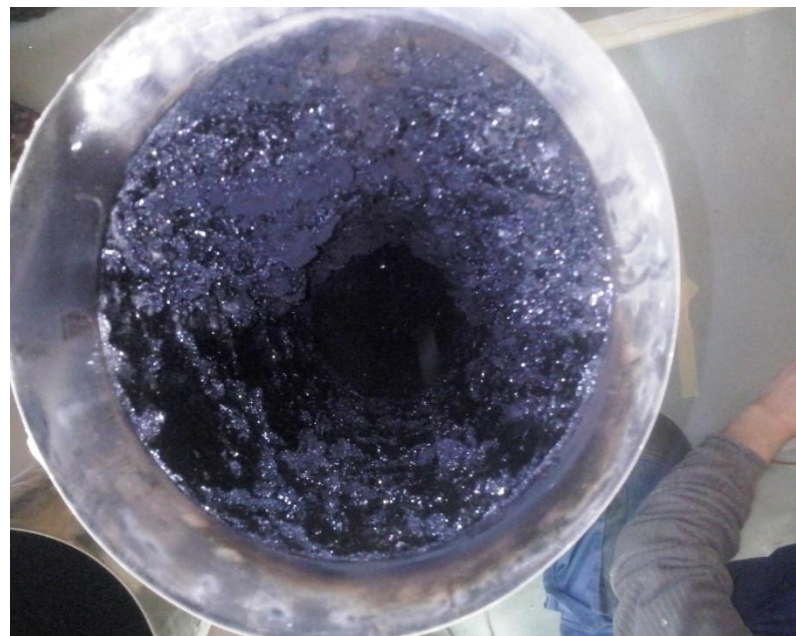


Co przyczynia się do nadmiernego odkładania się sadzy w przewodach kominowych?

- palenie mokrym drewnem,
- palenie drewnem żywicznym,
- nieumiejętne palenie/rozpalanie w piecu,
- opał marnej jakości.

Po wyglądzie sadzy można rozpoznać czym i jak palimy w piecu!

- czarna, twarda – węgiel złej jakości, odpady,
- smolista – mokre drewno, mokry węgiel,
- sucha, lekka – prawidłowe paliwo.



Zagrożenia spowodowane nadmiarem sadzy w przewodzie kominowym

- sadza odkłada się i zmniejsza światło komina – słaby ciąg kominowy,
- sadza jest chropowata i spowalnia wypływ spalin,
- gruba warstwa sadzy może oderwać się od komina i przytknąć/zatkać światło przewodu,
- zagrożenie zaczadzeniem,
- pożar sadzy,
- brak możliwości odszkodowania w razie pożaru.

Co jest odpadem, ale jednak można legalnie spalać w piecach

(zgodnie z Rozporządzeniem Ministra Środowiska z dnia 10 listopada 2015 r.):

- opakowania: z papieru, tektury, kartonu oraz opakowania z drewna,
- odpady z przetwórstwa drewna: odpady kory i korka, trociny i wióry, ścinki,
- odpady z sortowania odpadów oraz z gospodarstw domowych: papier, kartony i tektura oraz niezanieczyszczone drewno,
- odpady z drewna pochodzące z pielęgnacji zadrzewień.



Dobre praktyki podczas kontroli

- drewno niezawierające substancji niebezpiecznych z wyłączeniem trocin, wiórów, ścinków pochodzących z obróbki płyt wiórowych,
- odpady budowlane: drewno z budów i remontów, o ile nie jest zanieczyszczone impregnatami i powłokami ochronnymi.



Dobre praktyki podczas kontroli

W celu uprawdopodobnienia procesu spalania odpadów na terenie nieruchomości przeprowadza się:

- ocenę wizualną dymienia,
- ocenę wizualną odpadu paleniskowego,
- analizę składu chemicznego odpadu paleniskowego (popiołu).
- analizę składu chemicznego spalin,
- analizę składu chemicznego sadzy,
- analizę składu chemicznego paliwa/materiałów wykrytych w pobliżu urządzenia grzewczego,

W odniesieniu do specyfiki sytuacji zastosować można odpowiednią kombinację powyższych działań.

SPRAWOZDAWCZOŚĆ Z POP I PDK



Sprawozdawczość - terminy

- Sprawozdanie należy złożyć **do dnia 31 stycznia 2022 r.** drogą ePUAP lub drogą tradycyjną (forma papierowa),
- Ewentualne pytania dotyczące arkusza sprawozdawczego proszę zgłaszać **w dniach 24-31.01.2022 r.**
 - na adres email: wawrzynowska@atmoterm.pl lub
 - pod nr telefonu: 604 930 817



Zapraszamy do dyskusji na czacie





Dziękujemy za uwagę

