

UCHWAŁA NR ...103/613/2000...
ZARZĄDU WOJEWÓDZTWA LUBUSKIEGO
z dnia ...01. sierpnia... 2000 roku

w sprawie zatwierdzenia statutu Samodzielnego Publicznego Szpitala Wojewódzkiego Nr 2 w Gorzowie Wlkp.

Na podstawie art. 41 ust. 1 ustawy z dnia 5 czerwca 1998 r. o samorządzie województwa (Dz. U. Nr 91, poz. 576 z późn. zm.) oraz art. 39 ust. 2 ustawy z dnia 30 sierpnia 1991 r. o zakładach opieki zdrowotnej (Dz. U. Nr 91, poz. 408 z późn. zm.) uchwała się, co następuje:

§ 1.

Zatwierdza się statut Samodzielnego Publicznego Szpitala Wojewódzkiego Nr 2 w Gorzowie Wlkp., stanowiący załącznik do uchwały.

§ 2.


Wykonanie uchwały powierza się Marszałkowi Województwa Lubuskiego.

§ 3.

Traci moc statut Samodzielnego Publicznego Szpitala Wojewódzkiego Nr 2 w Gorzowie Wlkp., zatwierdzony zarządzeniem Nr 93 Wojewody Gorzowskiego z dnia 17 lipca 1998 r.

§ 4.

Uchwała wchodzi w życie z dniem podjęcia.

MARSZAŁEK WOJEWÓDZTWA

Andrzej Bocheński

STATUT

Samodzielnego Publicznego Szpitala Wojewódzkiego Nr 2 w Gorzowie Wlkp.

Rozdział I

POSTANOWIENIA OGÓLNE

§ 1

Samodzielny Publiczny Szpital Wojewódzki Nr 2 w Gorzowie Wlkp., zwany dalej „Szpitalem” jest samodzielnym publicznym zakładem opieki zdrowotnej.

§ 2

Szpital działa na podstawie:

- 1) ustawy z dnia 30 sierpnia 1991r. o zakładach opieki zdrowotnej (Dz.U.Nr 91, poz. 408 z późniejszymi zmianami) zwanej dalej ustawą i innych ustaw.
- 2) zarządzenia Nr 5 Wojewody Gorzowskiego z dnia 30.01.1998r. w sprawie utworzenia Samodzielnego Publicznego Szpitala Wojewódzkiego Nr 2 w Gorzowie Wlkp.
- 3) decyzji Wojewody Gorzowskiego z dnia 24 lutego 1998r. o wpisie Samodzielnego Publicznego Szpitala Wojewódzkiego Nr 2 w Gorzowie Wlkp. do rejestru zakładów opieki zdrowotnej pod numerem rejestrowym 0049/98.
- 4) postanowienia Sądu Rejonowego w Gorzowie Wlkp. z dnia 14.09.1998 r o wpisie Samodzielnego Publicznego Szpitala Wojewódzkiego Nr 2 w Gorzowie Wlkp. do rejestru zakładów opieki zdrowotnej pod numerem rejestrowym PZOZ 8/98
- 5) niniejszego statutu uchwalonego przez Radę Społeczną Samodzielnego Publicznego Szpitala Wojewódzkiego Nr 2 w Gorzowie Wlkp., zatwierdzonego przez Zarząd Województwa Lubuskiego.

§ 3

Organem założycielskim Szpitala jest Województwo Lubuskie, w imieniu którego działają ustawowo określone organy.

§ 4

Nadzór nad działalnością Szpitala sprawuje Województwo Lubuskie, w imieniu którego działają ustawowo określone organy.

§ 5

Siedzibą Szpitala jest miasto Gorzów Wlkp., a obszarem działania jest terytorium RP.

Rozdział II

CELE I ZADANIA

§ 6

- 1. Szpital udziela świadczeń medycznych bezpłatnie osobom uprawnionym lub odpłatnie na zasadach określonych w ustawach i przepisach szczególnych.
- 2. Szpital w zakresie świadczonych usług udziela pomocy w przypadku zagrożenia życia lub zdrowia wszystkim osobom tego wymagającym .

§ 7

- 1. Do podstawowych zadań Szpitala należy:
 - a) wykonywanie świadczeń zdrowotnych, a w szczególności:
 - badania i porady lekarskie,
 - leczenie,
 - rehabilitacja,
 - badania diagnostyczne w tym z analityką medyczną,
 - opieka nad kobietą ciężarną, jej porodem i położeniem a także nad noworodkiem,
 - pielęgnacja chorych,
 - prowadzenie działalności profilaktycznej i edukacji zdrowotnej,

- orzekanie o stanie zdrowia,
- opieka paliatywno-hospicyjna,
- opieka pielęgnacyjno-opiekuńcza.
- b) organizowanie i prowadzenie szkoleń specjalizacyjnych w różnych dziedzinach medycyny,
- c) prowadzenie badań naukowych oraz prac badawczo-rozwojowych ,
- d) kształcenie osób przygotowujących się do wykonywania zawodu medycznego lub wykonujących zawód medyczny.

§ 8

Szpital może prowadzić działalność gospodarczą w zakresie:

- a) wynajmu pomieszczeń , dzierżawy obiektów , dzierżawy gruntów,
- b) usług hotelarskich,
- c) prowadzenia apteki otwartej,
- d) prowadzenia działalności handlowej w zakresie własnych wyrobów,
- e) świadczenia usług możliwych do wykonania przez komórki zaplecza technicznego i gospodarczego szpitala,
- f) odpłatnego ponad obowiązujący termin przechowywania zwłok,
- g) przygotowywania ponadstandardowego zwłok do pogrzebu,
- h) wydawania opinii lekarskich na zlecenie organów wymiaru sprawiedliwości , organów ścigania, służb więziennych, celnych i instytucji ubezpieczeniowych

Rozdział III

ORGANY SZPITALA

§ 9

1. Działalnością Szpitala kieruje i reprezentuje go na zewnątrz Dyrektor.
2. Odpowiedzialność za zarządzanie Szpitalem ponosi Dyrektor .
3. Dyrektor jest przełożonym wszystkich pracowników Szpitala.
4. Zarząd Województwa Lubuskiego nawiązuje z Dyrektorem stosunek pracy na podstawie powołania lub umowy o pracę albo zawiera z nim umowę cywilno-prawną.

Rozdział IV

ZARZĄDZANIE SZPITALEM

§ 10

Dyrektor kieruje działalnością Szpitala przy pomocy:

- 1) Z-cy Dyrektora ds. Lecznictwa,
- 2) Z-cy Dyrektora ds. Ekonomiczno-Organizacyjnych,
- 3) Z-cy Dyrektora ds. Eksploatacji ,
- 4) Naczelnej Pielęgniarki.

§ 11

1. Dyrektor może upoważnić osoby, o których mowa w § 11, do załatwienia spraw w jego imieniu.
2. Dyrektor może powoływać organy doradcze i komisje (komitety) problemowe, określając ich kompetencje.
3. W szpitalu działa :
 - a) Rada Ordynatorów jako organ doradczy w której skład wchodzi wszyscy ordynatorzy .
 - b) Zespół ds. Zapobiegania i Zwalczania Zakażeń Szpitalnych ,
 - c) Komitet ds. Jakości,
 - d) Komitet Terapeutyczny .

§ 12

1. Rada Społeczna jest organem inicjującym i opiniodawczym organów Województwa Lubuskiego oraz organem doradczym Dyrektora.
2. Radę Społeczną powołuje i odwołuje Zarząd Województwa Lubuskiego.
3. Kadencja Rady Społecznej trwa 4 lata. Po upływie kadencji Rada Społeczna działa do dnia wyboru nowej Rady.
4. Rada Społeczna liczy 11 osób, w tym Przewodniczącą Rady.

5. Tryb zwoływania posiedzeń, pracy i zasady podejmowania uchwał Rady Społecznej określa regulamin uchwalony przez Radę i zatwierdzony przez Zarząd Województwa Lubuskiego .

§ 13

Zadania Rady Społecznej:

- 1) przedstawianie organom Województwa Lubuskiego wniosków i opinii w sprawach:
 - a) zmiany lub rozwiązania umowy o udzielenie publicznego zamówienia na świadczenia zdrowotne,
 - b) zbycia środka trwałego oraz zakupu lub przyjęcia darowizny aparatury i sprzętu medycznego,
 - c) związanych z przekształceniem lub likwidacją Szpitala, jego przebudową, rozszerzeniem lub ograniczeniem działalności,
 - d) przyznawania Dyrektorowi nagród,
 - e) rozwiązania z Dyrektorem stosunku pracy lub umowy cywilnoprawnej o zarządzanie Szpitalem.
- 2) przedstawienie Dyrektorowi wniosków i opinii w sprawach:
 - a) planu rzeczowo-finansowego i inwestycyjnego,
 - b) rocznego sprawozdania i realizacji planu finansowego i inwestycyjnego,
 - c) kredytów bankowych lub dotacji,
 - d) podziału zysku,
- 3) uchwalanie regulaminu swojej działalności oraz przedkładanie regulaminu do zatwierdzenia Zarządowi Województwa Lubuskiego,
- 4) zatwierdzenie regulaminu porządkowego Szpitala.
- 5) dokonywanie okresowych analiz skarg i wniosków na działalność Szpitala z wyłączeniem spraw podlegających nadzorowi medycznemu.
- 6) przedstawianie wniosków organowi finansującemu określony zakres działalności, w którego imieniu Rada Społeczna wykonuje swoje zadania .
- 7) wykonywanie innych zadań określonych w ustawie i statucie szpitala oraz przedłożonych doraźnie przez organy Województwa Lubuskiego .

§ 14

1. Od uchwały Rady Społecznej Dyrektor może wnieść odwołanie do Zarządu Województwa Lubuskiego.
2. Za udział w pracach Rady Społecznej członkom rady przysługuje rekompensata wg zasad określonych w ustawie.

Rozdział V

STRUKTURA ORGANIZACYJNA SZPITALA

§ 15

W skład Szpitala wchodzi:

I. Oddziały szpitalne:

1. Oddział Dermatologiczny,
2. Oddział Obserwacyjno-Zakaźny dla Dorosłych i Dzieci,
3. Oddział Anestezjologii, Intensywnej Terapii i Dializ,
4. Oddział Chirurgii Ogólnej i Onkologicznej,
5. Oddział Chirurgii Urazowo-Ortopedycznej z Pododdziałem Rehabilitacji,
6. Oddział Wewnętrzny,
7. Oddział Fizjologii Noworodka z Pododdziałem Wcześnieiaków i Patologii Noworodka ,
8. Oddział Położniczo-Ginekologiczny,
9. Oddział Dziecięcy ,
10. Oddział Opiekuńczo-Leczniczy,
11. Ośrodek Pozaustrojowej Eliminacji Zatruc.

II. Dzienny Oddział Chemioterapii.

III. Poradnie specjalistyczne:

1. Poradnia Chorób Odzwierzęcych,
2. Poradnia Chorób Wątroby,
3. Poradnia Konsultacyjna Przeddializacyjna,
4. Poradnia Onkologiczna,
5. Poradnia Onkologii Ginekologicznej,
6. Poradnia Preluksacyjna,
7. Poradnia Patologii Noworodka,

- 8. Poradnia Fizjologii i Zaburzeń Rozwoju,
- 9. Poradnia Nefrologiczna dla Dzieci,
- 10. Poradnia Cukrzycowa dla Dzieci,
- 11. Poradnia Alergologiczna dla Dzieci,
- 12. Poradnia Pulmonologiczna dla Dzieci,
- 13. Poradnia Nefrologiczna dla Dorosłych,
- 14. Poradnia Endokrynologiczna,
- 15. Poradnia Chirurgii Urazowo-Ortopedycznej,
- 16. Poradnia Gastrologiczna,
- 17. Poradnia Dermatologiczno-Wenerologiczna,
- 18. Konsultacyjna Poradnia Położniczo – Ginekologiczna,
- 19. Internistyczna Poradnia Konsultacyjna,
- 20. Poradnia Leczenia Niepłodności,
- 21. Poradnia Chorób Naczyń,
- 22. Poradnia Leczenia Bólu,
- 23. Poradnia Chirurgii Ogólnej ,
- 24. Poradnia Chirurgii Stomatologicznej.

IV. Inne komórki działalności podstawowej.

- 1. Izba Przyjęć Ogólna,
- 2. Izba Przyjęć Położniczo-Ginekologiczna,
- 3. Izba Przyjęć Oddziału Zakaźnego,
- 4. Izba Przyjęć Oddziału Dziecięcego,
- 5. Ambulatorium Chirurgiczne,
- 6. Ambulatorium Pediatryczne .

V. Zakłady usługowe:

- 1. Blok Operacyjny,
- 2. Zakład Rehabilitacji Szpitalnej,
- 3. Zakład Diagnostyki Laboratoryjnej,
- 4. Zakład Mikrobiologii,
- 5. Zakład Radiologii,
- 6. Apteka Zakładowa,
- 7. Prosektorium Szpitalne.

VI. Pracownie szpitalne.

- 1. Pracownia EKG,
- 2. Pracownia USG,
- 3. Pracownia Endoskopowa,
- 4. Pracownia Prób Wysiłkowych,
- 5. Pracownia Cytologiczna,

6. Pracownia Immunologii Transfuzjologicznej.

VII. Pielęgniarka ds. Epidemiologicznych.

VIII. Gabinet Promocji Zdrowia.

IX. Dział Organizacji i Statystyki .

X. Dział Głównego Księgowego.

XI. Dział Służb Pracowniczych.

XII. Dział Gospodarczy.

XIII. Dział Techniczny.

XIV. Dział Żywienia

XV. Rejestr Usług Medycznych.

§ 16

1. Szczegółowy schemat organizacyjny Szpitala przedstawia załącznik nr 1.
2. Podległość funkcjonalną komórek organizacyjnych ustala Dyrektor w regulaminie organizacyjnym podlegającym zaopiniowaniu przez Radę Społeczną .
3. Zadania i organizację poszczególnych komórek organizacyjnych Szpitala określają regulaminy ustalone przez Dyrektora na wniosek kierowników komórek.

Rozdział VI

MIENIE SZPITALA

§ 17

1. Szpital gospodaruje samodzielnie przekazanymi w nieodpłatne

użytkowanie nieruchomościami i majątkiem Skarbu Państwa lub komunalnym oraz majątkiem własnym (otrzymanym lub zakupionym).

2. Zbycie, wydzierżawienie lub wynajęcie majątku trwałego Szpitala może być dokonane przez Szpital na zasadach określonych przez właściwy organ Województwa Lubuskiego.
3. Wniesienie majątku do spółek lub fundacji wymaga zgody właściwego organu Województwa Lubuskiego.

§ 18

Wartość majątku Szpitala określają:

- a) fundusz założycielski – stanowi wartość wydzielonej szpitalowi części mienia państwowego lub komunalnego,
- b) fundusz Szpitala – stanowi wartość majątku po odliczeniu funduszu założycielskiego.

§ 19

1. Fundusz Szpitala zwiększa się o:
 - a) zyski bilansowe,
 - b) amortyzację majątku trwałego,
 - c) dotacje budżetowe,
 - d) kwoty zwiększenia majątku trwałego na skutek przeszacowania ustawowego tego majątku,
 - e) środki z innych źródeł.
2. Fundusz Szpitala zmniejsza się o:
 - a) straty bilansowe,
 - b) umorzenie majątku trwałego,
 - c) kwoty zmniejszenia wartości majątku trwałego będącego skutkiem ustawowego przeszacowania majątku.
3. Do amortyzacji majątku trwałego stosuje się ogólne zasady określone w odrębnych przepisach.

Rozdział VII

GOSPODARKA FINANSOWA

§ 20

Szpital prowadzi gospodarkę finansową w formie samodzielnego publicznego zakładu opieki zdrowotnej, na zasadach określonych w ustawie o zakładach opieki zdrowotnej oraz w przepisach szczególnych.

§ 21

Podstawą gospodarki finansowej Szpitala jest roczny plan finansowo-rzeczowy ustalony przez Dyrektora Szpitala.

§ 22

Szpital prowadzi rachunkowość zgodnie z obowiązującymi zasadami w zakładach opieki zdrowotnej.

§ 23

Szpital prowadzi ewidencję kosztów wg źródeł ich powstawania, zgodnie z obowiązującymi przepisami.

§ 24

1. Szpital może uzyskiwać środki finansowe:

- 1) z odpłatnych świadczeń zdrowotnych udzielanych w szczególności na zlecenie:
 - a) organu założycielskiego Szpitala lub innych organów uprawnionych na podstawie odrębnych przepisów,
 - b) osób objętych ubezpieczeniem innym niż ubezpieczenie społeczne,
 - c) instytucji ubezpieczeniowych,
 - d) zakładów pracy, organizacji społecznych i innych instytucji,
 - e) innych zakładów opieki zdrowotnej,
 - f) osób fizycznych nie objętych ubezpieczeniem zdrowotnym lub za świadczenie nie przysługujące w ramach ubezpieczenia.
- 2) na realizację zadań i programów zdrowotnych,
- 3) z prowadzonej działalności gospodarczej innej niż wymieniona w pkt 1,
- 4) z darowizn, spadków, zapisów oraz ofiarności publicznej, także pochodzenia zagranicznego, z zastrzeżeniem wynikającym z art. 42 ustawy,
- 5) z zaciągniętych pożyczek i kredytów.

2. Szpital może otrzymywać dotacje budżetowe, przyznawane przez właściwy organ Województwa Lubuskiego na:

- 1) realizację zadań w zakresie zapobiegania chorobom i urazom lub innych programów zdrowotnych oraz promocję zdrowia,
- 2) pokrycie kosztów kształcenia i podnoszenia kwalifikacji osób wykonujących zawody medyczne,
- 3) inwestycje, w tym zakup wysoko specjalistycznych aparatury i sprzętu medycznego,
- 4) realizację zadań dodatkowych nałożonych na Szpital przez właściwy organ Województwa Lubuskiego w przypadku klęski żywiołowej lub w celu wykonania zobowiązań międzynarodowych,
- 5) cele szczególne przyznawane na podstawie odrębnych przepisów.

§ 25

Szpital sporządza sprawozdanie finansowe i sprawozdanie z działalności na zasadach określonych w odrębnych przepisach.

§ 26

Roczne sprawozdanie finansowe zatwierdza Zarząd Województwa Lubuskiego, natomiast wybór audytora przeprowadzającego badanie sprawozdania finansowego oraz zawarcie z nim umowy należy do kompetencji Szpitala.

§ 27

Upoważnionym do składania oświadczeń woli w zakresie zobowiązań finansowych jest Dyrektor, a w zakresie upoważnienia zastępcy Dyrektora oraz Główny Księgowy.

§ 28

1. O podziale zysku z prowadzonej działalności Szpitala decyduje Dyrektor po zasięgnięciu opinii Rady Społecznej.
2. Niedobór finansowy Szpital pokrywa we własnym zakresie lub z kredytu bankowego.

Rozdział VIII

POSTANOWIENIA KOŃCOWE

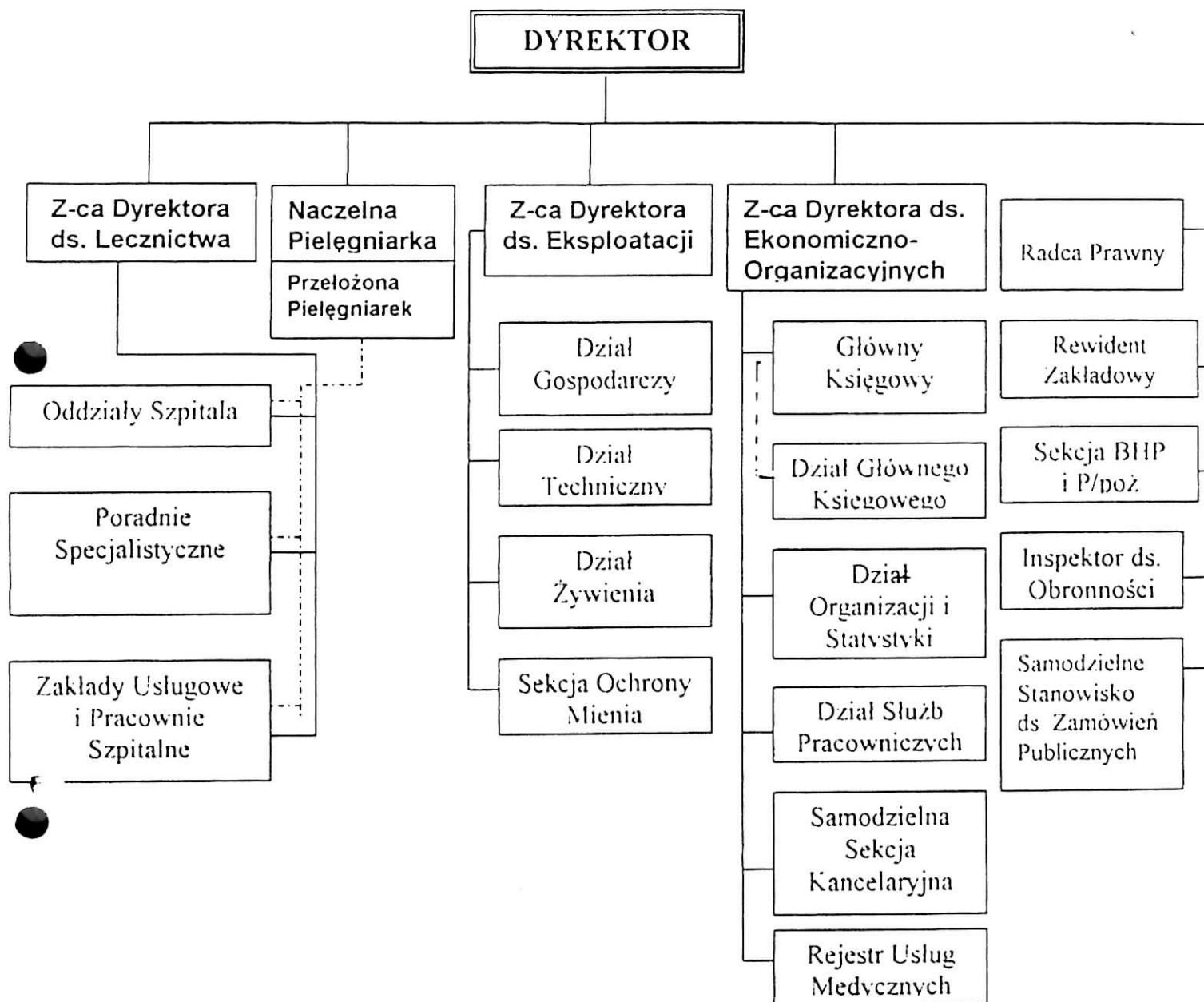
§ 29

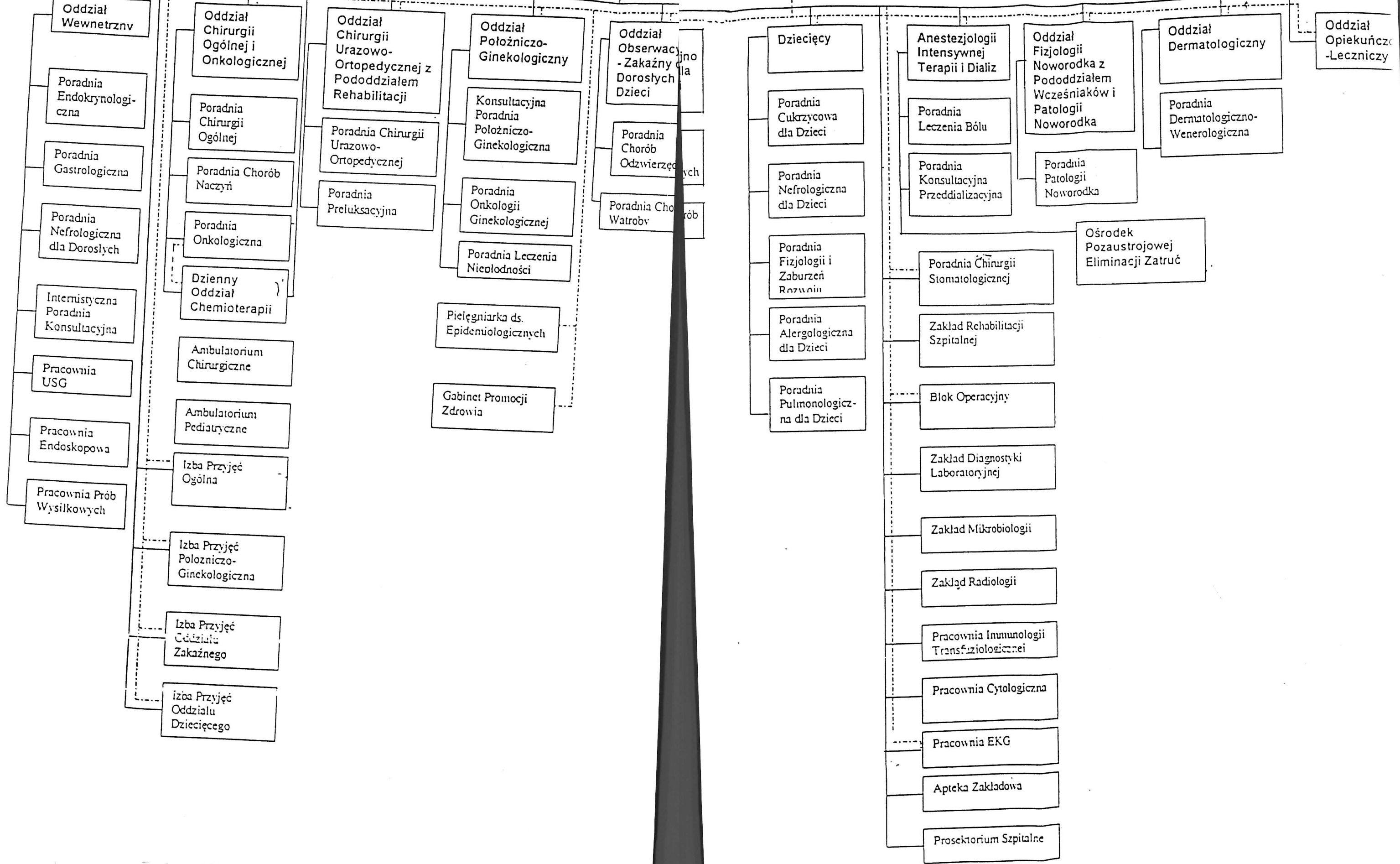
Zmiany w Statucie uchwała Rada Społeczna, a zatwierdza Zarząd Województwa Lubuskiego.

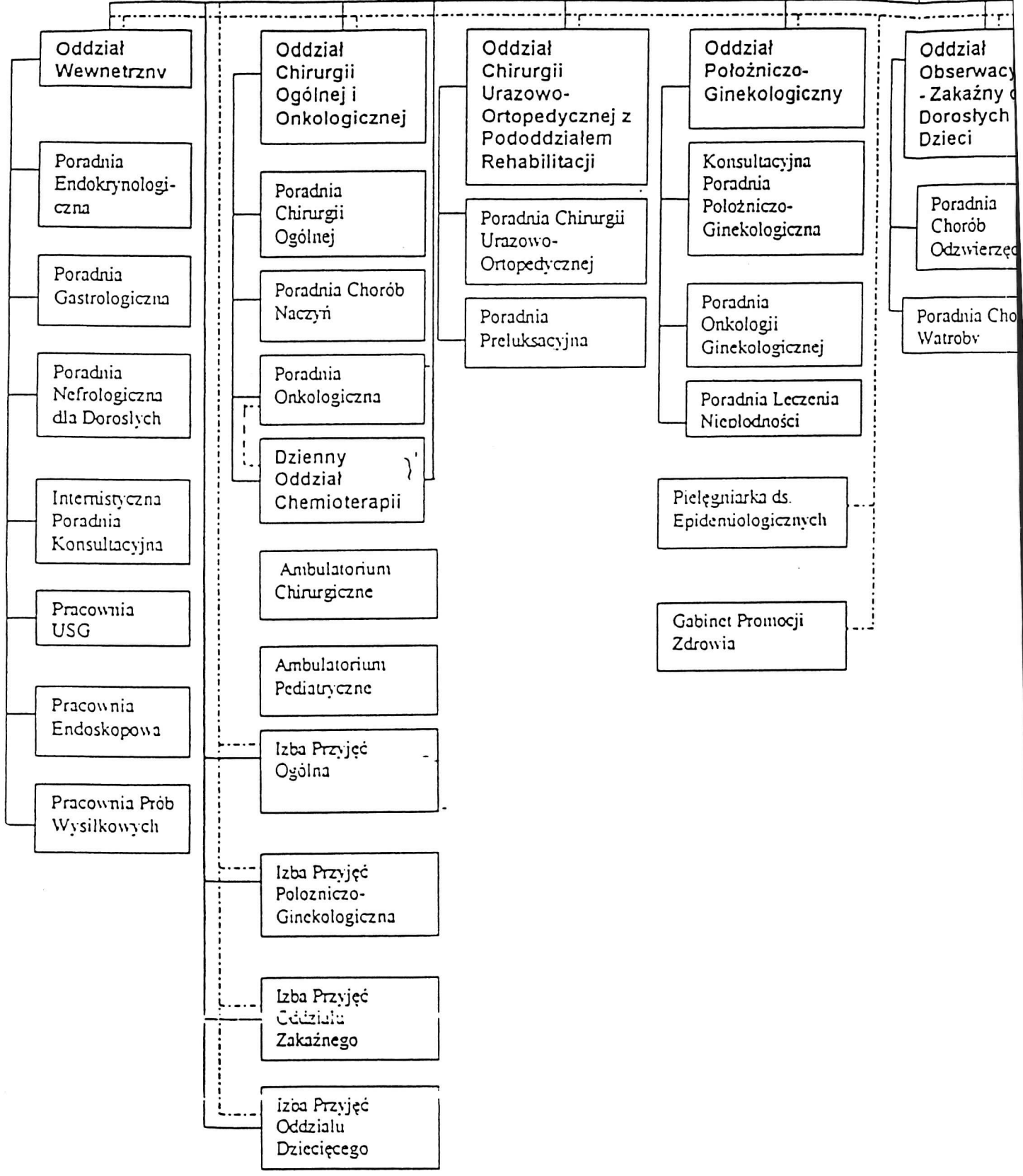
§ 30

W sprawach nieuregulowanych w Statucie mają zastosowanie postanowienia ustawy o zakładach opieki zdrowotnej, przepisy wydane na jej podstawie oraz przepisy kodeksu cywilnego.

Struktura organizacyjna Szpitala







Przełożona Pielęgniarek.

