

UCHWAŁA NR XXXII/340/12
SEJMIKU WOJEWÓDZTWA LUBUSKIEGO
z dnia 19 listopada 2012 roku

**w sprawie zatwierdzenia Rocznej Programu Działalności Lubuskiego Ośrodka
Doradztwa Rolniczego w Kalsku na rok 2013**

Na podstawie art. 18 pkt 20 ustawy z dnia 5 czerwca 1998 roku o samorządzie województwa (Dz.U. z 2001 r. Nr 142, poz. 1590 ze zm.), art. 12 ust. 1 pkt 1 w związku z art. 3 ust. 3 ustawy z dnia 22 października 2004 r. o jednostkach doradztwa rolniczego (Dz. U. Nr 251, poz. 2507 ze zm.), uchwala się co następuje:

§ 1. Zatwierdza się Roczny Program Działalności Lubuskiego Ośrodka Doradztwa Rolniczego w Kalsku na rok 2013 stanowiący załącznik do niniejszej uchwały.

§ 2. Wykonanie uchwały powierza się Zarządowi Województwa Lubuskiego.

§ 3. Uchwała wchodzi w życie z dniem podjęcia.

PRZEWODNICZĄCY SEJMIKU

Tomasz Możejko





Lubuskie
Warte zachodu

ROZNY PROGRAM DZIAŁALNOŚCI

LUBUSKIEGO OŚRODKA
DORADZTWA ROLNICZEGO
w Kalsku

w roku 2013



Spis treści

	str.
I. Ogólna charakterystyka województwa.	2
II. Rolnictwo województwa lubuskiego.	4
III. Organizacja Lubuskiego Ośrodka Doradztwa Rolniczego w Kalsku.	7
IV. Podstawowe kierunki pracy doradczej Lubuskiego Ośrodka Doradztwa Rolniczego.	16
V. Działalność doradcza Lubuskiego Ośrodka Doradztwa Rolniczego.	17
1. Doradztwo dla gospodarstw rolnych.	17
2. Pozostała działalność doradcza.	27
3. Organizacja imprez masowych i konkursów.	37
4. Współpraca z instytucjami i organizacjami rolniczymi pracującymi rolnictwa.	44
VI. Działalność szkoleniowa.	48
VII. Działalność wydawnicza.	58
VIII. Programy zlecone.	60

I. OGÓLNA CHARAKTERYSTYKA WOJEWÓDZTWA

Województwo lubuskie położone jest w zachodniej części Polski na obszarze Środkowego Nadodrza. Od zachodu graniczy z Niemcami (Landem Brandenburgia i Saksonia), od wschodu z województwem wielkopolskim, od północy z zachodnio-pomorskim, a od południa z dolnośląskim. Lubuskie zajmuje obszar 13.988 km², co stanowi 4,5 % powierzchni Polski. Pod względem wielkości zajmuje 13 miejsce wśród 16 nowych województw. Ponad połowę powierzchni województwa (51,2 %) zajmują lasy i grunty zadrzewione, użytki rolne stanowią 40,7 %.

Obszar województwa zamieszkuje 1.022,8 tys. osób, tj. 2,6 % ogółu ludności całego kraju. W 42 miastach mieszka 63,5 % ogółu ludności województwa, a na obszarach wiejskich 36,5 %.

Województwo lubuskie należy do regionów o najniższej gęstości zaludnienia – na 1 km² przypada 73 osoby, podczas gdy w kraju – 123 osoby. Pod względem demograficznym jest to region stosunkowo młody, wyróżnia się wysokim odsetkiem ludności w wieku przedprodukcyjnym (0 –18 lat) – 19 %, jak i jednym z najniższych w kraju odsetkiem ludności w wieku poprodukcyjnym (kobiety ponad 60 lat i mężczyźni ponad 65 lat) – 15,3 %. Województwo podzielone jest na 83 gminy, 12 powiatów i 2 miasta na prawach powiatów grodzkich (Gorzów Wlkp. i Zielona Góra).

W skład powiatów wchodzi 83 gminy, w tym: 9 to jednostki miejskie, 33 to ośrodki miejsko-wiejskie, 41 to gminy wiejskie. Pod względem liczby jednostek administracji powiatowej woj. lubuskie jest na jednym z ostatnich miejsc w kraju, tuż przed podlaskim i świętokrzyskim.

W województwie są dwa równorzędne ośrodki administracji szczebla wojewódzkiego - Gorzów Wlkp., w którym mieści się siedziba Wojewody Lubuskiego oraz Zielona Góra, w której swoją siedzibę ma Marszałek Województwa Lubuskiego. Obydwa miasta są regionalnymi centrami życia społeczno-gospodarczego i kulturalnego.

Województwo lubuskie ma urozmaiconą rzeźbę terenu. Różnice wysokości sięgają tu ponad 200 m. Najwyżej położone są tereny w okolicach Łagowa (227 m n.p.m.) i Żar (226 m n.p.m.). Natomiast dno rzeki Odry w okolicach Kostrzyna leży zaledwie 10 m n.p.m.

Klimat ma charakter przejściowy pomiędzy klimatem kontynentalnym a oceanicznym. Średnie roczne temperatury oscylują w granicach + 8°C i należą do najwyższych w kraju.

Najcieplej jest w Słubicach, które nazywane są polskim biegunem ciepła. Liczba dni mroźnych, gdy temperatura spada poniżej 0°C jest w województwie znacznie niższa niż w innych regionach kraju. Łagodny, ciepły i wilgotny klimat powoduje, że okres wegetacyjny roślin jest dłuższy niż w centralnej i wschodniej Polsce.

Mimo sprzyjającego klimatu warunki przyrodnicze do produkcji rolnej należą do trudnych. Użytki rolne, a zwłaszcza grunty orne, posiadają gleby o najniższej w kraju jakości; dominują gleby słabe i bardzo słabe, klas - V, VI, VI z, utworzone z piasków o małej retencji wody, ubogie w składniki pokarmowe, kwaśne i bardzo kwaśne. Województwo dysponuje bardzo dużym zasobem wód powierzchniowych i podziemnych. Przez region przepływają: Odra, Warta, Noteć, Bóbr, Nysa Łużycka, Obra i inne mniejsze rzeki. Spośród kilkuset jezior o powierzchni ponad 1 ha większe znaczenie społeczno-gospodarcze ma 57 jezior o powierzchni przekraczającej 50 ha.

Lasy i grunty zadrzewione zajmują 51,2 % powierzchni województwa, co daje regionowi pierwsze miejsce w kraju pod względem lesistości.

Najcenniejsze tereny przyrodnicze objęte są ochroną. W województwie istnieją: 2 parki narodowe (Drawieński i Ujście Warty) o łącznej powierzchni 13,6 tys. ha, 8 parków krajobrazowych (Ujście Warty, Łuk Mużakowa, Barlinecko-Gorzowski, Pszczewski, Krzesiński, Łagowski, Gryżyński i Przemęcki) o łącznej powierzchni 76,6 tys. ha, 55 rezerwatów przyrody o łącznej powierzchni 3,6 tys. ha w tym rezerwatów leśnych jest 31, florystycznych - 4, faunistycznych - 6, torfowiskowych - 8, wodnych - 4, stepowych - 2. W regionie występują też obszary chronionego krajobrazu o łącznej pow. 436,6 tys. ha, zespoły przyrodniczo-krajobrazowe oraz 1050 pomników przyrody. Ogółem powierzchnia o szczególnych walorach przyrodniczych obejmuje 547,7 tys. ha.

Bogactwo lasów i jezior stanowi bardzo duży walor turystyczny regionu. Znajdują się tu liczne ośrodki wypoczynkowe. Przez teren województwa przebiega europejski szlak pieszy E-11 oraz dalekobieżny europejski szlak rowerowy R-1. Walory przyrodnicze wzbogacone są przez unikatowe obiekty historyczne, wśród których znajduje się Międzyrzecki Rejon Umocniony – największy obecnie w kraju zespół podziemnych budowli militarnych z okresu II wojny światowej. Głównym bogactwem naturalnym województwa lubuskiego są złoża zwirowo– piaskowe, kreda jeziorna, a także bardzo licznie występujące surowce ilaste do produkcji wyrobów ceramicznych i budowlanych.

II. ROLNICTWO WOJEWÓDZTWA LUBUSKIEGO

1. Ogólna powierzchnia województwa:

- wg granic administracyjnych -1 398788 ha
- wg siedziby użytkownika -1 383 879 ha

2. Struktura użytkowania gruntów (wg siedziby użytkownika)

Wyszczególnienie	Ogółem w tys. ha		
	2009 r.	2010 r.	2011 r.*
1. Użytki rolne w tym:	512,7	444,2	451,0
- grunty orne	359,4	303,0	282,9
- sady	5,1	5,0	5,7
- łąki i pastwiska	110,5	94,0	95,9
- pozostałe użytki rolne	37,7	42,2	42,9
2. Lasy i grunty leśne	693,7	x	716,2
3. Pozostałe grunty	156,4	x	104,5

* Dane z Powszechnego Spisu Rolnego, x dane w trakcie opracowywania

3. Struktura obszarowa gospodarstw indywidualnych powyżej 1 ha (dane z PSR 2010 r.)

Wyszczególnienie	do 4,99 ha	5,00-9,99 ha	10,01-19,99 ha	20,00-49,99 ha	powyżej 50 ha	ogółem
Liczba gospodarstw	12 268	4 319	3 425	2 078	1 426	23 516
% gospodarstw	52,2	18,4	14,6	8,8	5,9	100

4. Użytkowanie gruntów wg siedziby użytkownika w tys. ha (2010 r.)

Wyszczególnienie	Użytki rolne ogółem*	Grunty orne	Sady	Łąki trwałe	Pastwiska	Użytki rolne pozostałe
Ogółem	451,0	282,9	5,7	82,0	13,9	42,9
w tym: gospodarstwa indywidualne	339,6	221,2	5,6	69,2	12,1	17,4

* Użytki rolne w dobrej kulturze i pozostałe

5. Produkcja roślinna

Główną pozycję w strukturze zasiewów (83,1 % w 2012 r.) stanowią zboża podstawowe z mieszankami. W strukturze uprawy zbóż dominują zboża ozime (51,2 %), głównie za sprawą żyta- 19,2 % i pszenicy oz. – 15,2 % . W porównaniu do 2011 roku, powierzchnia zbóż zmniejszyła się o 0,2 %. Wzrost powierzchni zasiewów wystąpił w ziemniakach o 20,8 % i kukurydzy o 22,3 %. Wyraźnie natomiast nastąpił spadek arealu uprawy rzepaku o 4,7 tys. ha tj. o 17,2 %.

Struktura zasiewów podstawowych roślin uprawnych (ogółem rolnictwo)

Wyszczególnienie	Powierzchnia w tys. ha		Średni plon w dt/ha	
	2011 r.	2012 r.	2011 r.	2012 r.*
Zboża podstawowe z mieszankami	191,1	190,7	25,2	34,1
Ziemniaki	8,3	10,0	221,0	244,0
Buraki cukrowe	1,7	1,8	448,0	440,0
Rzepak i rzepik	27,4	22,7	19,9	24,0
Kukurydza na ziarno	8,9	10,9	63,8	68,4

* - szacunek rzeczoznawców

Udział poszczególnych gatunków zbóż w strukturze zasiewów

Wyszczególnienie	Powierzchnia w tys. ha		Średni plon w dt/ha	
	2011 r.	2012 r.	2011 r.	2012 r.*
Pszenica ozima	41,9	32,2	32,6	40,0
Pszenica jara	10,6	15,6	23,4	34,6
Żyto	43,1	40,7	20,6	31,4
Jęczmień ozimy	9,9	8,2	29,2	36,0
Jęczmień jary	23,0	27,6	21,1	33,0
Owies	11,8	13,7	19,2	28,3
Pszenżyto ozime	26,7	25,0	29,2	37,9
Pszenżyto jare	4,3	6,1	22,3	31,9
Mieszanki zbożowe	19,8	21,5	21,7	31,0

* szacunek rzeczoznawców

6. Produkcja zwierzęca

Podstawowe kierunki produkcji zwierzęcej w województwie lubuskim to chów i hodowla bydła mlecznego i mięsnego, trzody chlewnej oraz produkcja drobiarska, a w szczególności produkcja drobiu kurzego i indyków.

Pogłowie zwierząt gospodarskich (w tys. szt.)

Wyszczególnienie	2011 rok listopad - grudzień		2012 rok czerwiec - lipiec	
	ogółem	w tym gosp. indywidualne	ogółem	w tym gosp. indywidualne
Bydło	64,9	49,2	69,6	53,7
w tym krowy	29,2	21,5	19,2	13,4
Trzoda chlewna	190,4	189,1	147,2	104,9
w tym lochy	16,3	16,2	13,6	9,3
Owce	4,2	3,9	3,9	3,6
Drób	6 615,1	5 938,0	-	-
Obsada na 100 ha ur.				
Bydło	13,2	12,6	15,4	15,8
Trzoda chlewna	38,7	37,9	32,6	30,9
Owce	0,8	0,9	0,9	1,1
Drób	977,8	1 219,1	-	-

W pogłowie zwierząt, porównując rok 2012 do roku poprzedniego, odnotowano wzrost stanu bydła o 4,7 tys. sztuk w tym wzrost stanu krów o 4,5 tys. sztuk.

W pogłowie trzody chlewnej zaznaczył się wyraźny spadek stanu zwierząt. Wyniósł on 22,7 %, w tym w lochach 156,6 %. Odnotowano również nieznaczny spadek pogłowia owiec o 300 szt. tj. 7,1 %.

III. ORGANIZACJA LUBUSKIEGO OŚRODKA DORADZTWA ROLNICZEGO W 2013 ROKU

Lubuski Ośrodek Doradztwa Rolniczego działa na podstawie:

- Ustawy z dnia 22 października 2004 r. o jednostkach doradztwa rolniczego (Dz. U. nr 251, poz. 2507 z póź. zm.),
- Rozporządzenia Ministra Rolnictwa i Rozwoju Wsi z dnia 4 grudnia 2009 r. w sprawie ramowego statutu wojewódzkich ośrodków doradztwa rolniczego (Dz. U. nr 211, poz. 1634),
- Uchwała Nr XLVIII/488/2010 Sejmiku Województwa Lubuskiego z dnia 30 marca 2010 r. w sprawie nadania statutu Lubuskiemu Ośrodkowi Doradztwa Rolniczego w Kalsku.

Terenem działania Ośrodka jest województwo lubuskie.

Ośrodek jako wojewódzka samorządowa osoba prawna prowadzi doradztwo rolnicze obejmujące działania w zakresie rolnictwa, rozwoju wsi, rynków rolnych oraz wiejskiego gospodarstwa domowego, mające na celu poprawę poziomu dochodów rolniczych oraz podnoszenie konkurencyjności rynkowej gospodarstw rolnych, wspieranie zrównoważonego rozwoju obszarów wiejskich, a także podnoszenie poziomu kwalifikacji zawodowych rolników i innych mieszkańców obszarów wiejskich.

Działalnością Ośrodka kieruje dyrektor, przy pomocy zastępcy dyrektora, dyrektora oddziału, głównego księgowego, kierowników działów i zespołów doradców.

Struktura organizacyjna

Lubuski Ośrodek Doradztwa Rolniczego funkcjonuje w ramach struktury dwustopniowej: województwo i powiat.

Szczebel wojewódzki tworzą komórki organizacyjne:

- Lubuski Ośrodek Doradztwa Rolniczego w Kalsku
- Oddział Lubuskiego Ośrodka Doradztwa Rolniczego w Lubniewicach

LODR w Kalsku w strukturze wyodrębnił następujące komórki organizacyjne:

- Dział Systemów Produkcji Rolnej i Standardów Jakościowych, Doświadczalnictwa i Laboratorium,
- Dział Wiejskiego Gospodarstwa Domowego, Agroturystyki i Przedsiębiorczości,
- Dział Ekonomiki,
- Dział Zastosowań Teleinformatyki,

- Dział Księgowości,
- Dział Metodyki Doradztwa, Szkoleń i Wydawnictw,
- Dział Kadr i Organizacji Pracy,
- Dział Administracyjno – Gospodarczy,
- Stanowisko do spraw Obsługi Prawnej,
- Stanowisko do spraw Bezpieczeństwa i Higieny Pracy,
- Stanowisko do spraw Zarządzania Jakością,
- Audytor wewnętrzny.

W skład Oddziału LODR w Lubniewicach wchodzi zespoły specjalistów zakładowych:

- Systemów Produkcji Rolnej i Standardów Jakościowych,
- Wiejskiego Gospodarstwa Domowego, Agroturystyki i Przedsiębiorczości,
- Ekonomiki,
- Zespół Administracyjno- Gospodarczy,

Na poziomie każdego powiatu służba doradcza zorganizowana jest w powiatowych zespołach doradztwa rolniczego. W całym województwie wyodrębnionych jest 11 PZDR z podziałem na LODR w Kalsku i Oddział w Lubniewicach.

LODR w Kalsku swoim zasięgiem obejmuje 7 powiatów południowej części województwa lubuskiego :

- Powiatowy Zespół Doradztwa Rolniczego Krosno Odrzańskie obejmujący 6 gmin: Bobrowice, Bytnica, Dąbie, Krosno Odrz., Maszewo i Gubin.
- Powiatowy Zespół Doradztwa Rolniczego Żary zs. w Lubsku obejmujący 9 gmin: Brody, Jasień, Lipinki Łużyckie, Lubsko, Przewóz, Trzebiel, Tuplice, Wymiarki i Żary.
- Powiatowy Zespół Doradztwa Rolniczego Nowa Sól obejmujący 10 gmin: Bytom Odrzański, Kolsko, Kożuchów, Nowe Miasteczko, Nowa Sól, Otyń, Siedlisko, Sława, Szlichtyngowa i Wschowa.
- Powiatowy Zespół Doradztwa Rolniczego Świebodzin obejmujący 6 gmin: Lubrza, Łągów, Skape, Świebodzin, Szczaniec i Zbąszynek.
- Powiatowy Zespół Doradztwa Rolniczego Zielona Góra zs. w Kalsku obejmujący 10 gmin: Bojadła, Babimost, Czerwieńsk, Kargowa, Nowogród Bobrzański, Świdnica, Sulechów, Trzebiechów, Zabór i Zielona Góra.

- Powiatowy Zespół Doradztwa Rolniczego Żagań obejmujący 8 gmin: Brzeźnica, Gozdnicza, Iłowa, Małomice, Niegosławice, Szprotawa, Wymiarki i Żagań.

Oddział LODR w Lubniewicach swoim zasięgiem obejmuje 5 powiatów północnej części województwa lubuskiego:

- Powiatowy Zespół Doradztwa Rolniczego Gorzów Wlkp. działa na terenie 8 gmin: Deszczno, Bogdaniec, Lubiszyn, Kłodawa, Kostrzyn, Santok, Witnica i Gorzów Wlkp.
- Powiatowy Zespół Doradztwa Rolniczego Międzyrzecz działa na terenie 6 gmin: Bledzew, Międzyrzecz, Przytoczna, Pszczew, Skwierzyna i Trzciel.
- Powiatowy Zespół Doradztwa Rolniczego Słubice działa na terenie 5 gmin: Cybinka, Górzycza, Ośno Lubuskie, Rzepin i Słubice.
- Powiatowy Zespół Doradztwa Rolniczego Strzelce Krajeńskie działa na terenie 5 gmin: Drezdenko, Dobiegniew, Strzelce Kraj., Stare Kurowo i Zwierzyn.
- Powiatowy Zespół Doradztwa Rolniczego Sulęcín działa na terenie 5 gmin: Krzeszyce, Lubniewice, Słońsk, Sulęcín i Torzym.

Organizacja pracy LODR

Na poziomie województwa zatrudnieni są specjaliści zakładowi określonych branż, którzy udzielają doradztwa w zakresie swojej specjalizacji rolnikom i mieszkańcom wsi, jednocześnie wspierając merytorycznie doradców terenowych w realizacji ich zadań doradczych. Przygotowują oni również zalecenia, wytyczne, koncepcje pracy doradczej, sprawozdania, analizy i informacje w zakresie swojej specjalności. Ponadto specjaliści zakładowi współpracują ze środowiskami naukowymi, firmami i organizacjami rolniczymi w celu pozyskania wiedzy na temat najnowszych rozwiązań przydatnych w prowadzeniu nowoczesnego gospodarstwa rolnego.

Na poziomie powiatu - strukturę zatrudnienia w Powiatowych Zespołach Doradztwa Rolniczego tworzą:

- Kierownik powiatowego zespołu,
- Specjaliści doradztwa ogólnorolnego,
- Specjalistka ds. wiejskiego gospodarstwa domowego (w PZDR Gorzów Wlkp.),

Kierownicy powiatowych zespołów odpowiadają za prawidłową organizację pracy w podległych im PZDR oraz realizację zadań doradczych i przestrzeganie dyscypliny pracy

przez podległych pracowników. Prowadzą również współpracę na szczeblu gmin i powiatu z samorządem lokalnym i rolniczym, instytucjami pracującymi na rzecz rolnictwa i środowiska wiejskiego, w szczególności z delegatami LIR, powiatowymi biurami ARiMR, KRUS, PIP, Inspekcją Weterynaryjną i Inspekcją Ochrony Roślin i Nasiennictwa oraz KGW.

Specjaliści terenowi i specjalistka ds. gospodarstwa domowego bezpośrednio współpracują z rolnikami, kobietami, młodzieżą i mieszkańcami wsi. W swojej pracy doradczej skupiają się na prowadzeniu doradztwa ekonomicznego, w tym opracowaniu planów przedsięwzięć i kalkulacji wybranych produktów rolniczych, doradztwa technologicznego i technicznego oraz doradztwa w zakresie spraw socjalno – bytowych rodzin rolniczych, rolnictwa ekologicznego i ochrony środowiska itp. Udzielają również pomocy rolnikom przy opracowaniu wniosków i planów niezbędnych do pozyskiwania środków z funduszy UE m.in. z dopłat bezpośrednich oraz poszczególnych działań PROW 2007-2013.

Swoje zadania realizują poprzez doradztwo indywidualne i grupowe, demonstracje i pokazy, szkolenia specjalistyczne, praktyczne i wyjazdowe oraz działalność informacyjną.

Stan zatrudnienia w Lubuskim Ośrodku Doradztwa Rolniczego

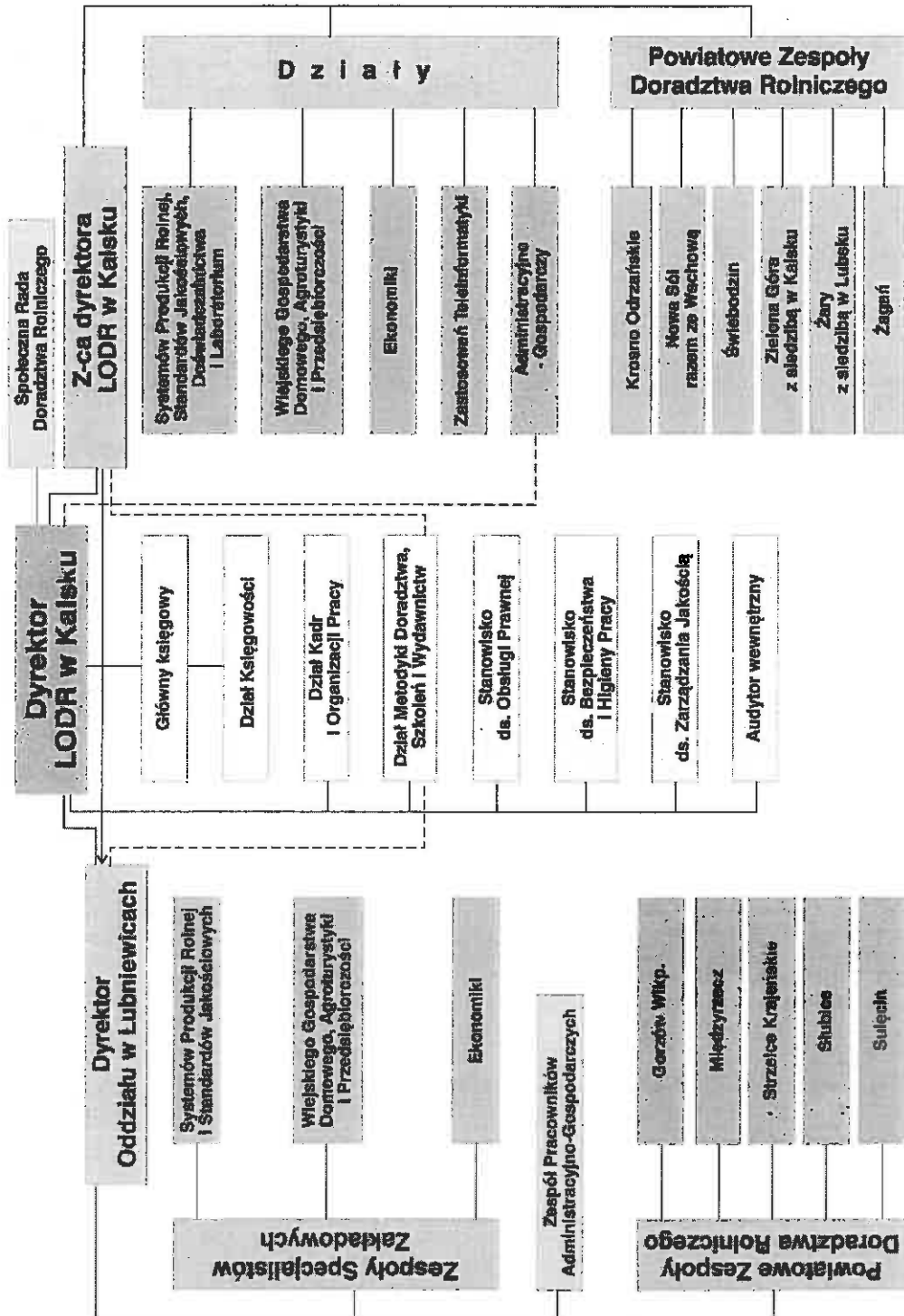
Na dzień 17.09.2012 r. zatrudnionych było **154 osoby** (etatów 150,25), w tym w LODR Kalsk – 102 osoby, w Oddziale Lubniewice 52 osoby.

Struktura zatrudnienia:

→ dyrektor	1
→ z-ca dyrektora	1
→ dyrektor oddziału	1
→ główna księgowa	1
→ kierownicy działów	2
→ branżowi specjaliści zakładowi	21
→ pracownicy działu szkoleń i wydawnictw	7
→ laboratorium	3
→ księgowość	8
→ pracownicy działu organizacji i kadr	3
→ pracownicy admin- gospodar.	39
→ kierownicy PZDR	11
→ specjaliści ogólnorolni	53

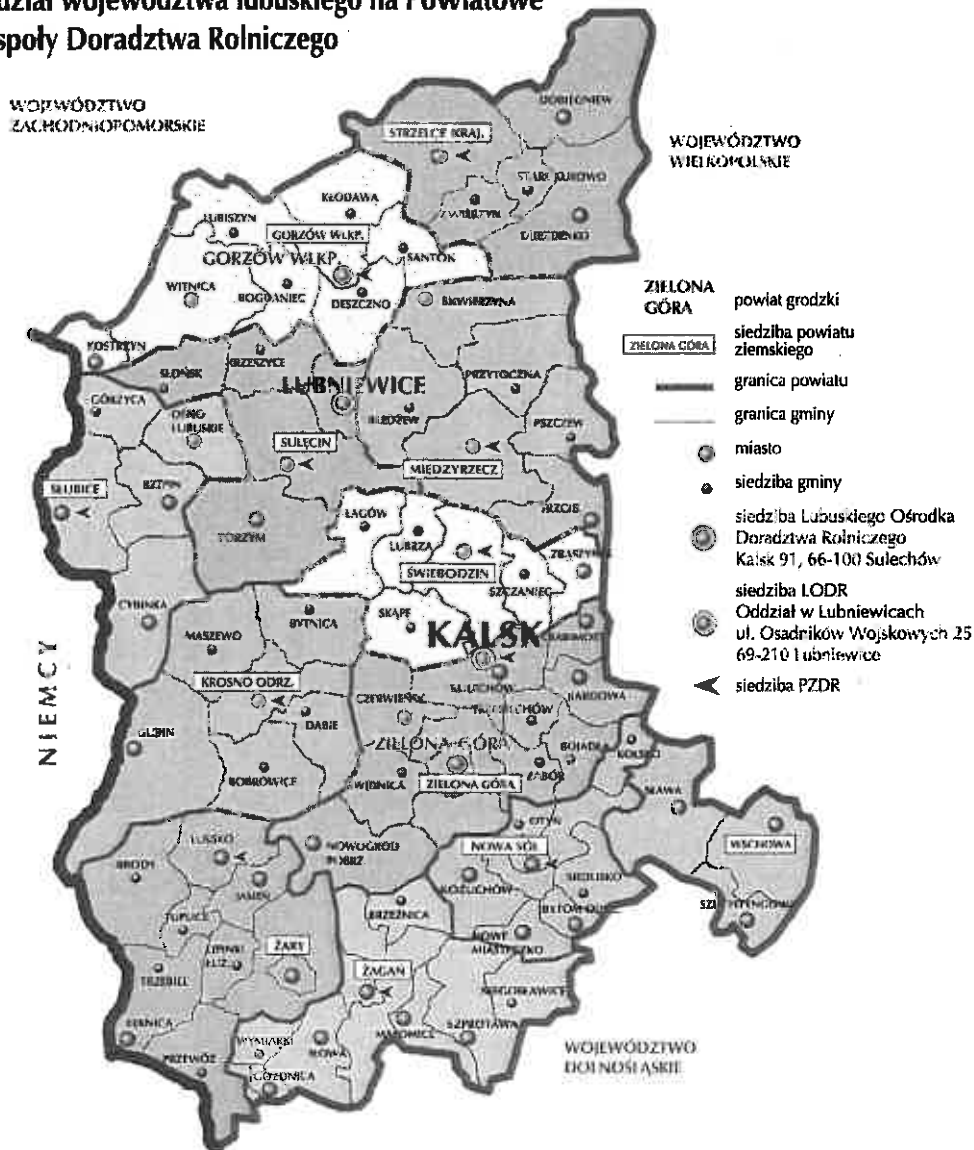
- specjalistki ds. wgd. 1
- obsługa prawna 1
- bhp 1

Struktura organizacyjna Lubuskiego Ośrodka Doradztwa Rolniczego w Kalsku



LUBUSKI OŚRODEK DORADZTWA ROLNICZEGO w Kalsku

Podział województwa lubuskiego na Powiatowe Zespoły Doradztwa Rolniczego



Powiatowe Zespoły Doradztwa Rolniczego:

- 66-400 **Gorzów Wlkp.** - ul. Pankiewicza 5-7, tel. 95 722 60 50, e-mail: gorzow@lodr.pl
- 66-600 **Krosno Odrzańskie** - ul. ZBOWID 1, tel. 68 383 52 33, e-mail: krosno@lodr.pl
- 66-300 **Międzyrzecz** - ul. Reymonta 5, tel. 95 742 21 27, e-mail: miedzyrzecz@lodr.pl
- 67-100 **Nowa Sól** - ul. Piłsudskiego 30, tel. 66 387 36 92, e-mail: nowasol@lodr.pl
- 69-100 **Ślubice** - ul. Mickiewicza 6, tel./fax 95 758 02 12, e-mail: slubice@lodr.pl
- 66-500 **Strzelce Krajeńskie** - ul. Wodociągowa 1, tel./fax 95 763 21 58, e-mail: strzelce@lodr.pl
- 69-200 **Sulęcín** - ul. Dudka 13, tel. 95 755 27 88, e-mail: sulecin@lodr.pl
- 66-200 **Świebódzin** - ul. Poznańska 27 B, tel. 68 475 47 50, e-mail: swiebodzín@lodr.pl
- **Zielona Góra**, siedziba: Kalsk 91 - 66-100 Sulechów, tel. 68 385 20 91, e-mail: zielonagora@lodr.pl
- 68-100 **Żagań** - ul. Bema 15, tel. 68 377 31 96, e-mail: zagan@lodr.pl
- **Żary**, siedziba: 68-300 Lubsko - ul. 3 Maja 3, tel. 68 372 15 11, e-mail: zary@lodr.pl

Powiatowe Zespoły Doradztwa Rolniczego

Komórka organizacyjna	Razem	Lubuski Ośrodek Doradztwa Rolniczego w Kalsku				Lubuski Ośrodek Doradztwa Rolniczego w Kalsku Oddział w Lubniewicach			
		Kierownicy komórek organizacyjnych	Specjaliści ogólnorolni	Specjaliści ds. wgd	Pracownicy techniczni	Kierownicy komórek organizacyjnych	Specjaliści ogólnorolni	Specjaliści ds. wgd	Pracownicy techniczni
Krosno Odrzańskie	6	1	5	-	-	-	-	-	-
Żary zs. w Lubsku	6	1	5	-	-	-	-	-	-
Gorzów Wlkp.	7 w tym 1 os x 1/2 et	-	-	-	-	1 5 w tym 1 os x 1/2 et	1	-	-
Międzyrzecz	6 w tym 1 os x 1/2 et	-	-	-	-	5 w tym 1 os x 1/2 et	1	-	-
Nowa Sól	8	1	7	-	-	-	-	-	-
Świebodzin	5	1	4	-	-	-	-	-	-
Shubice	5	-	-	-	-	4	1	-	-
Sulęcín	4	-	-	-	-	3	1	-	-
Strzelce Krajeńskie	5	-	-	-	-	4	1	-	-
Zielona Góra zs. w Kalsku	6	1	5	-	-	-	-	-	-
Zagań	7	1	6	-	-	-	-	-	-
Razem PZDR (osoby)	65	6	32	-	-	21	5	1	-
Razem Zakład (osoby)	89	4	31	-	29	14	2	-	9
Ogółem LODR	154	10	63	-	29	35	7	1	9
	150,25	10	61,25	-	29	33,75	7	1	8,25

**Stan zatrudnienia pracowników
Lubuskiego Ośrodka Doradztwa Rolniczego w Kalsku - na dzień 17.09.2012r.**

Komórka organizacyjna	Razem	Lubuski Ośrodek Doradztwa Rolniczego w Kalsku				Lubuski Ośrodek Doradztwa Rolniczego w Kalsku Oddział w Lubniewicach				
		Kierownicy komórek organiza- cyjnych	Specjaliści zakładowi	Specjaliści ds. ogrodnictwa	Pracownicy techniczni	Kierownicy komórek organizacyjnych	Specjaliści zakładowi	Specjaliści ds. ogrodnictwa	Pracownicy techniczni	
Zarządzający Ośrodkiem	3	2	dyrektor LODR z-ca dyrektora LODR w Kalsku				1	dyrektor Oddziału w Lubniewicach		
Dział Metodyki Doradztwa, Szkoleń i Wydawnictw	9 w tym 2 os x 3/4 et	-	3 w tym 1 os x 3/4 et	-	3	1	2 w tym 1 os x 3/4 et	-	-	
Dział Systemów Produkcji Rolnej, Standardów Jakościo- wych, Doświadczalnictwa i Laboratorium	14 w tym 1 os x 1/2 et	-	9 w tym 1 os x 1/2 et	-	-	-	5	-	-	
Dział Wiejskiego Gospo-darstwa Domowego, Agro-turystyki i Przedsiębiorczości	4	-	2	-	-	-	2	-	-	
Dział Ekonomiki	3	-	2	-	-	-	1	-	-	
Dział Zastosowań Teleinformatyki	2	-	2	-	-	-	-	-	-	
Dział Kadr i Organizacji Pracy	3	-	3	-	-	-	-	-	-	
Dział Księgowości	9	1	7	-	-	-	1	-	-	
Dział Administracyjno - Gospodarczy	40 w tym 1 os x 1/2 et 1 os x 3/4 et	1	1	-	26	-	3	-	9 w tym 1 os x 1/2 et 1 os x 3/4 et	
Stanowisko ds. bhp i p.poz.	1	-	1	-	-	-	-	-	-	
Stanowisko ds. obsługi prawnej	1	-	1	-	-	-	-	-	-	
Ogółem	89 w tym 4 os x 1/2 et 3 os x 3/4 et	4	31 w tym 3 os x 1/2 et 1 os x 3/4 et	-	29	2	14 w tym 1 os x 3/4 et	-	9 w tym 1 os x 1/2 et 1 os x 3/4 et	

IV. PODSTAWOWE KIERUNKI PRACY DORADCZEJ LUBUSKIEGO OŚRODKA DORADZTWA ROLNICZEGO w 2013 ROKU

Kierując się założeniami polityki państwa wobec rolnictwa i obszarów wiejskich pozostającymi w ścisłym związku z naszym członkostwem w Unii Europejskiej oraz uwzględniając kierunki wynikające ze „Strategii Rozwoju Województwa Lubuskiego”, a także mając na uwadze sytuację rolnictwa w województwie lubuskim, będziemy koncentrować pracę doradczą na następujących zagadnieniach, mających kluczowe znaczenie dla rozwiązywania problemów rolnictwa i obszarów wiejskich:

- Przygotowanie środowisk wiejskich do korzystania z funduszy Unii Europejskiej.
- Pomoc rolnikom i mieszkańcom obszarów wiejskich w opracowaniu materiałów do pozyskania środków współfinansowanych z funduszy Unii Europejskiej w ramach Programu Rozwoju Obszarów Wiejskich na lata 2007-2013.
- Informowanie rolników o Wspólnej Polityce Rolnej po 2013 r.
- Informowanie rolników o zasadach naliczania podatku dochodowego w rolnictwie w perspektywie jego wprowadzenia.
- Wspieranie zmian i dostosowań w rolnictwie zmierzających do poprawy efektywności ekonomicznej gospodarstw, jakości produkcji oraz spełnienia wymogów wynikających z zasady wzajemnej zgodności (CROSS-COMPLIANCE).
- Wdrażanie programów rolnośrodowiskowych, w tym pomoc rolnikom w opracowaniu planów i wniosków niezbędnych do uzyskania wsparcia finansowego.
- Udzielanie pomocy rolnikom w rozwiązywaniu problemów technologicznych, organizacyjno-ekonomicznych oraz wynikających z zarządzania gospodarstwem rolnym.
- Wspieranie rozwoju przedsiębiorczości na terenach wiejskich oraz działań zmierzających do pozyskiwania dodatkowych lub alternatywnych źródeł dochodu w gospodarstwach rolnych.
- Integracja środowiska wiejskiego i pomoc w tworzeniu grup producentów rolnych.
- Aktywizacja środowisk lokalnych poprzez współpracę z organizacjami działającymi na wsi, inspirowanie i pomoc przy organizacji różnego rodzaju imprez środowiskowych oraz poprawę higieny i estetyki gospodarstwa rolnego.
- Ochrona i promocja twórczości ludowej oraz folkloru, tradycji i dziedzictwa kulturowego.

- Wspieranie rozwoju odnawialnych źródeł energii.
- Ochrona zdrowia mieszkańców wsi poprzez edukację zdrowotną, propagowanie odpowiedniego żywienia, ekologicznego stylu życia, poprawę stanu środowiska i wody pitnej oraz w zakresie BHP.
- Dostarczanie rolnikom bieżących informacji rynkowych.
- Inspirowanie rolników i mieszkańców wsi do podnoszenia poziomu wiedzy rolniczej, zdobywania nowych umiejętności niezbędnych do podejmowania dodatkowych działań gospodarczych.
- Prowadzenie bieżącej współpracy przy realizacji zadań doradczych z samorządem rolniczym – LIR, samorządami – gminnym, powiatowym i wojewódzkim, Oddziałem Regionalnym ARiMR, ARR, ANR, KRUS, PIP, związkami i zrzeszeniami rolniczymi, jednostkami badawczo-naukowymi, szkołami rolniczymi i wiejskimi, bankami oraz innymi instytucjami pracującymi na rzecz rolnictwa i środowiska wiejskiego.

V. DZIAŁALNOŚĆ DORADCZA LUBUSKIEGO OŚRODKA DORADZTWA ROLNICZEGO W 2013 r.

Działalność doradcza skupi się na rozwiązywaniu problemów rolnictwa i obszarów wiejskich, dostosowaniu gospodarstw do wymogów i standardów Unii Europejskiej, pomocy rolnikom w pozyskiwaniu środków finansowych z funduszy Unii Europejskiej oraz informowaniu rolników o Wspólnej Polityce Rolnej po 2013 roku. Zaplanowane zadania doradcze realizowane będą w formie doradztwa indywidualnego, grupowego i masowego poprzez szkolenia, demonstracje, pokazy, konkursy, wystawy, targi rolnicze i wydawnictwa specjalistyczne przy współpracy z samorządami gminnymi, powiatowymi i rolniczymi oraz związkami i instytucjami pracującymi na rzecz rolnictwa.

W szczególności pracę doradczą skoncentrujemy na następujących zagadnieniach:

1. Doradztwo dla gospodarstw rolnych

Produkcja roślinna

Działalność doradcza z zakresu produkcji roślinnej będzie skoncentrowana na następujących zagadnieniach:

- Organizacja „Warsztatów polowych”, które są nową formą szkoleń praktycznych dla rolników. Prowadzone są przez różne firmy, które demonstrują na polach u

wybranych rolników swoje nowe odmiany roślin. W miesiącu czerwcu 2013 roku odbędą się „Warsztaty polowe” w miejscowości Złotnik gmina Żary, w gospodarstwach rolnych Pana Kazimierza Ostrowskiego i Pana Sławomira Maślanki. Jesienią 2012 roku u rolników zostały założone demonstracje z nowymi odmianami zbóż i rzepaku ozimego:

1 demonstracja jęczmienia ozimego na pow. 0,30 ha, 1 demonstracja pszenżyta ozimego na pow. 0,30 ha, 5 demonstracji pszenicy ozimej na pow. 1,60 ha, 4 demonstracje żyta mieszańcowego na pow. 2,00 ha, oraz 2 demonstracje rzepaku ozimego na pow. 3,00 ha. Na wiosnę 2013 roku planuje się założenie demonstracji z pszenicy jarej, oraz jęczmienia jarego. Warsztaty polowe będą organizowane przy współudziale firm; KWS LOCHOW POLSKA Sp. z o.o., ZAK S.A. Kędzierzyn, DuPont, TIMAC AGRO Polska.

→ Przestrzeganie standardów jakościowych w zakresie produkcji roślinnej w powiązaniu z systemem płatności bezpośrednich (cross compliance).

Zadanie to będzie realizowane poprzez prowadzenie demonstracji, doradztwo indywidualne oraz szkolenia gminne i powiatowe.

Tematyka będzie dotyczyła następujących zagadnień:

Ochrona gleb, wód i powietrza przed zanieczyszczeniami powstającymi w gospodarstwie w wyniku prowadzonej produkcji rolnej; stosowanie środków ochrony roślin i nawozów mineralnych w sposób niezagrażający zdrowiu ludzi oraz zdrowotności roślin zgodnie z zasadami Dobrej Kultury Rolnej; podnoszenie kultury rolnej poprzez: zapobieganiu erozji gleb, stosowanie racjonalnych płodozmianów, wzrost substancji organicznej w glebie decydującej o strukturze gleby, stosowanie wapnowania w celu zapobiegania degradacji gleb.

→ Doświadczalnictwo terenowe

Jednym z zadań Działu Systemów Produkcji Rolnej, Standardów Jakościowych, Doświadczalnictwa i Laboratorium w 2013 roku będzie również prowadzenie doświadczeń polowych w zakresie porejestrowego doboru odmian roślin zbożowych w celu ustalenia warunków uprawy tych odmian w naszym województwie.

Realizacja zadania w LODR Kalsk polegać będzie na prowadzeniu ścisłych doświadczeń polowych z produkcji roślinnej w następujących grupach tematycznych:

porównanie plonowania nowych odmian zbóż ozimych w różnych warunkach glebowych i porównanie plonowania nowych odmian zbóż jarych w różnych warunkach glebowych.

Zestawienie doświadczeń polowych z PDO na rok 2013

Lp.	Temat doświadczeń ścisłych	Liczba doświadczeń	Pow. w ha	Lata prowadzenia
1.	Porównanie plonowania nowych odmian pszenicy ozimej (PDO)	1	0,40	temat ciągły
2.	Porównanie plonowania nowych odmian pszenżyta oz. (PDO)	1	0,40	temat ciągły
3.	Porównanie plonowania nowych odmian żyta (PDO)	2	0,80	temat ciągły
4.	Porównanie plonowania nowych odmian pszenicy jarej (PDO)	1	0,40	temat ciągły
5.	Porównanie plonowania nowych odmian jęczmienia jarego (PDO)	1	0,40	temat ciągły
6.	Porównanie plonowania nowych odmian owsa (PDO)	1	0,40	temat ciągły
	Razem	7	2,80	x

PDO - porejestrowe doświadczalnictwo odmianowe (współpraca z COBORU)

Produkcja zwierzęca

Głównym kierunkiem działania w produkcji zwierzęcej będzie dostosowanie gospodarstw prowadzących chów i hodowlę zwierząt do obowiązujących standardów i wymagań, w zakresie:

- Dobrostanu i warunków utrzymania zwierząt (ustawa o ochronie zwierząt wraz z rozporządzeniami, Dobrej Kultury Rolnej);
- Prowadzenia prawidłowej gospodarki nawozami naturalnymi, przechowywania pasz objętościowych soczystych oraz prawidłowego postępowania z odpadami w gospodarstwie (ustawy: o nawozach i nawożeniu wraz z rozporządzeniami; o ochronie środowiska; prawo wodne; Dobra Kultura Rolna);
- Warunków sanitarno-weterynaryjnych w budynkach inwentarskich i w gospodarstwach (ustawa o ochronie zwierząt i zwalczaniu chorób zakaźnych wraz z rozporządzeniami);
- Modernizacji gospodarstw, organizacji bazy paszowej i jakości pasz (ustawa o paszach wraz z rozporządzeniami, prawo budowlane);

- Jakości produktów pochodzenia zwierzęcego (ustawa o paszach wraz z rozporządzeniami, rozporządzenie Rady i Parlamentu Europejskiego dotyczące bezpieczeństwa żywności i higieny pasz).
- Upowszechnianie wśród rolników znajomości przepisów ustawy o ochronie zwierząt.

Zadania z produkcji zwierzęcej będą realizowane w ramach prowadzonych szkoleń, bezpośredniego doradztwa specjalistów terenowych i specjalistów zakładowych w gospodarstwach rolnych oraz lokalnych grup dyskusyjnych skupiających gospodarstwa o podobnym kierunku produkcji (trzodowe, produkcja mleka lub żywca wołowego).

Działania doradcze z zakresu produkcji zwierzęcej obejmą następujące zagadnienia:

Trzoda chlewna:

- doradztwo w zakresie dostosowania gospodarstw trzodowych do wymogów wynikających z zasady wzajemnej zgodności CROSS – COMPLIANCE,
- doradztwo w zakresie możliwości poprawy rentowności chowu trzody chlewnej,
- ochrona środowiska w gospodarstwach rolnych poprzez racjonalne zagospodarowanie odchodów zwierzęcych oraz propagowanie proekologicznych technologii i systemów chowu świń,
- doradztwo w zakresie modernizacji obiektów inwentarskich i zwiększenia zdrowotności zwierząt,
- poprawa jakości żywca wieprzowego poprzez upowszechnianie systemów jakości wieprzowiny (np. QAFP, PQS oraz JAKOŚĆ TRADYCJA) oraz wykorzystanie w krzyżowaniu towarowym ras rodzimych,
- poprawa dobrostanu zwierząt w chowie świń,
- informowanie rolników o wymaganiach sanitarno - weterynaryjnych w produkcji trzody chlewnej, o zwalczaniu i profilaktyce chorób oraz w zapewnieniu bezpieczeństwa żywnościowego produktów pochodzenia zwierzęcego,
- upowszechnianie wśród rolników aktualnych przepisów dotyczących chowu i hodowli świń oraz ustawy o ochronie zwierząt,
- działania w zakresie promocji lubuskiej wieprzowiny.

Bydło mleczne:

- rozwój nowoczesnych technologii chowu zwierząt gospodarskich z uwzględnieniem ochrony środowiska i dobrostanu zwierząt,

- racjonalne zagospodarowanie odchodów zwierzęcych i wdrażanie proekologicznych systemów chowu bydła mlecznego zgodnie z zasadami Dobrej Kultury Rolnej,
- prowadzenie doradztwa w zakresie poprawy jakości pozyskiwanego mleka zgodnie z założeniami Polskiej Normy (profilaktyka występowania mastitis,
- poprawa warunków zoohigienicznych, stosowanie nowoczesnych preparatów do pielęgnacji zwierząt, badanie sprzętu udojowego i jego regulacja itd.),
- zwiększenie wydajności mlecznej poprzez stosowanie właściwego, zbilansowanego żywienia, doskonalenie stada krów (propagowanie oceny użyteczności mlecznej, odpowiednie brakowanie krów), inseminację krów nasieniem wartościowych buhajów ras mlecznych,
- doradztwo w zakresie racjonalnego gospodarowania na łąkach i pastwiskach,
- podnoszenie poziomu wiedzy rolników w zakresie funkcjonowania rynku mleka i jego przetworów.

Bydło mięsne:

- propagowanie chowu bydła mięsnego na trwałych użytkach zielonych,
- zagadnienia związane z poprawą jakości żywca wołowego poprzez wprowadzenie krzyżowania towarowego krów charakteryzujących się niską wydajnością mleczną z buhajami ras mięsnych,
- podnoszenie poziomu wiedzy rolników w zakresie funkcjonowania rynku wołowiny,
- propagowanie racjonalnego zagospodarowania odchodów zwierzęcych i wdrażanie proekologicznych systemów chowu bydła mięsnego zgodnie z zasadami Dobrej Kultury Rolnej.

W szkoleniach i doradztwie indywidualnym uwzględnione będą zagadnienia bhp w produkcji zwierzęcej. W ramach znajomości przepisów ustawy o ochronie zwierząt będą realizowane następujące formy upowszechnienia:

- szkolenia grupowe, prowadzone w powiatach i gminach o największej obsadzie inwentarza żywego,
- doradztwo indywidualne prowadzone przez wszystkich pracowników w Powiatowych Zespołach Doradztwa Rolniczego obejmujące wszystkie powiaty w woj. lubuskim. Doradztwo prowadzone będzie w biurach PZDR jak również na

miejscu w gospodarstwie rolnym w zakresie trzody chlewnej, bydła mlecznego i mięsnego.

- działalność wydawnicza - będą wydawane broszury, ulotki oraz artykuły w Lubuskich Aktualnościach Rolniczych,
- organizacja pokazów zwierząt – Kalsk i Glisno oraz przy okazji organizacji wystaw rolniczych w czasie dożynek,
- współpraca ze wszystkimi związkami branżowymi działającymi na terenie woj. lubuskiego.

Mechanizacja i budownictwo

Podstawowym celem będzie pomoc rolnikom w dostosowaniu budynków inwentarskich i stosowanych w gospodarstwie maszyn i urządzeń rolniczych do obowiązujących wymogów i standardów. W doradztwie skupimy się na stosowaniu przez rolników poprawnych metod i technologii modernizacji budynków inwentarskich, aby osiągnąć wymagane parametry w zakresie dobrostanu zwierząt oraz prawidłowych technik mechanizacji rolnictwa w gospodarstwie, szczególnie z uwzględnieniem kosztów mechanizacji. Zadania z zakresu mechanizacji i budownictwa będą realizowane przede wszystkim poprzez doradztwo indywidualne świadczone bezpośrednio w gospodarstwach rolnych, a także w ramach szkoleń. Obejmują one następujące zagadnienia:

- właściwy dobór sprzętu rolniczego w gospodarstwie rolnym pod kątem stosowanych technologii, warunków glebowych oraz kosztów mechanizacji,
- właściwa eksploatacja opryskiwaczy i stosowanie odpowiednich technik oprysku,
- właściwa eksploatacja dojarek i dobór systemów udojowych w gospodarstwie rolnym,
- doradztwo w zakresie modernizacji budynków inwentarskich, w tym opracowywanie projektów modernizacji,
- budowa płyt obornikowych i zbiorników na gnojowicę,
- właściwy mikroklimat w budynkach inwentarskich i doradztwo w zakresie jego poprawy.
- Planuje się również zorganizowanie wystawy maszyn rolniczych na Targach Rolniczych w Kalsku i Lubniewicach.

Ogrodnictwo

Wzrost świadomości konsumentów wymusza na producentach poszukiwanie nowych technologii produkcji warzyw i owoców. W województwie lubuskim dominującym kierunkiem produkcji jest uprawa truskawek. Pojawia się coraz więcej upraw sterowanych oraz upraw truskawek pod osłonami. W związku z tym zadania doradcze specjalistek ds. ogrodnictwa w 2013 roku będą skoncentrowane na upowszechnieniu informacji i szkoleniu rolników w tym zakresie oraz dostosowaniu jakości owoców do standardów unijnych oraz następujących zagadnień:

- zagadnienia dotyczące nowych technologii uprawy roślin sadowniczych, ze szczególnym uwzględnieniem produkcji sterowanej uprawy roślin jagodowych,
- zagadnienia dotyczące nowych kierunków w produkcji warzyw gruntowych i pod osłonami,
- integrowana produkcja ogrodnicza – systemy produkcji i ochrony roślin,
- ekologiczna uprawa warzyw i owoców,
- dostosowanie jakości produkcji ogrodniczej do standardów unijnych,
- możliwości produkcji winorośli w regionie województwa lubuskiego,
- doradztwo w zakresie możliwości korzystania ze środków i programów unijnych (PROW 2007-2013),
- estetyka wsi i zagród wiejskich,
- rozwój ekoturystyki na Ziemi Lubuskiej,
- amatorska uprawa warzyw, owoców i roślin ozdobnych na działkach pracowniczych i w ogrodach przydomowych.

Ekonomika i organizacja gospodarstw

Zagadnienia z zakresu ekonomiki produkcji odgrywają coraz większą rolę w zarządzaniu gospodarstwem rolnym. Umiejętność planowania i właściwej organizacji produkcji, analizy ekonomiczno-finansowej prowadzonej działalności, a także możliwości rozwoju gospodarstwa poprzez inwestycje zmierzające do poprawy warunków technologicznych, sanitarnych, higienicznych, ochrony środowiska, umożliwią większą konkurencyjność oraz lepsze funkcjonowanie gospodarstw na unijnym rynku.

W ramach tej problematyki realizowane będą następujące zadania:

- System zbierania i wykorzystywania danych rachunkowych z gospodarstw rolnych -Polski FADN. Zadanie jest realizowane w ramach umowy z Instytutem

Ekonomiki Rolnictwa i Gospodarki Żywnościowej w Warszawie. W ramach zadania prowadzony będzie nadzór nad wdrażaniem Polskiego FADN w 230 gospodarstwach rolnych z terenu woj. lubuskiego. Gospodarstwa zostały dobrane zgodnie z wytycznymi Instytutu. Celem systemu jest wykonywanie analiz ekonomicznych dla różnych grup gospodarstw rolnych oraz ocena sytuacji w rolnictwie i na rynkach rolnych. Zebrane dane są tajne i nie mogą być wykorzystywane do innych celów. Są one zbierane według jednolitych formularzy dla gospodarstw, których użytkownicy wyrażają na to zgodę. Wyniki rachunkowości będą wykorzystane przez Ministerstwo Rolnictwa i Rozwoju Wsi oraz Komisję Europejską do oceny sytuacji w rolnictwie i podejmowania decyzji.

- Przygotowanie planów przedsięwzięć gospodarczych związanych z kredytami komercyjnymi oraz preferencyjnymi objętymi dofinansowaniem ze środków ARiMR. Lubuski Ośrodek Doradztwa Rolniczego w Kalsku będzie świadczyć usługi w zakresie opracowywania biznesplanów dla rolników i przedsiębiorców. Działalność ta wspomaga realizację naszych zadań doradczych, a także pozwala w znaczący sposób wpływać na przemiany zachodzące na wsi
- Sporządzanie kalkulacji rolniczych i analiz ekonomicznych. Kalkulacje opłacalności produkcji rolnej i działów specjalnych ukazywać się będą w formie wydawnictwa LODR, a także będą publikowane na bieżąco w biuletynie „Lubuskie Aktualności Rolnicze”. Dodatkowo w ramach doradztwa indywidualnego będą opracowywane szczegółowe kalkulacje produkcji dla rolników, którzy zwrócą się o taką pomoc do Ośrodka. Kalkulacje będą opracowane również w przypadku wystąpienia klęsk żywiołowych (suszy, wymarznienia, powodzi itp.) w celu oszacowania strat (wysokości utraconego dochodu).

Lokalne Grupy Dyskusyjne

Jest to forma działalności doradczej, która zyskała uznanie środowiska rolniczego oraz okazała się efektywną w kontaktach z rolnikami. Lokalne Grupy Dyskusyjne prowadzić będą wszyscy doradcy terenowi zatrudnieni w Powiatowych Zespołach Doradztwa Rolniczego Lubuskiego Ośrodka Doradztwa Rolniczego.

- członkami lokalnych grup dyskusyjnych, będą rolnicy prowadzący gospodarstwa o podobnym profilu produkcji (trzoda chlewna, bydło mleczne, mięsne lub specjalizujący się w produkcji roślinnej, agroturystyce itd.).
- każda lokalna grupa dyskusyjna będzie skupiała od 5 – 10 rolników.

→ podstawowym celem, jaki zamierzamy osiągnąć jest skuteczna edukacja rolników tworzących grupę, poprzez dyskusję i wzajemną wymianę doświadczeń w trakcie organizowanych spotkań.

Ogółem planujemy, że w 2013 r. będzie funkcjonowało **55 lokalnych grup dyskusyjnych, obejmujących 351 rolników.**

Zestawienie ilościowe z podziałem na PZDR-y przedstawiono w tabeli poniżej.

2. Pozostała działalność doradcza

Integracja z Unią Europejską

Integracja z UE spowodowała włączenie polskiego rynku rolnego do Jednolitego Rynku Unii Europejskiej i objęcie rolnictwa rozwiązaniami Wspólnej Polityki Rolnej. Efektem jest likwidacja wszelkich barier i ograniczeń w wymianie handlowej oraz stworzenie możliwości korzystania przez rolników i mieszkańców wsi z różnego rodzaju środków finansowych. To, w jakim stopniu gospodarstwa będą w stanie sprostać warunkom konkurencji oraz wykorzystać możliwości, jakie stwarzają fundusze unijne, będzie decydowało o przyszłości wsi i rolnictwa, a uwarunkowane jest w dużym stopniu wiedzą i umiejętnościami rolników.

Dlatego przygotowanie rolników do korzystania z dostępnych środków pomocowych jest jednym z najważniejszych zadań Lubuskiego Ośrodka Doradztwa Rolniczego i będzie realizowane przez wszystkich specjalistów.

Realizacja zadania obejmuje następujące działania:

- Pomoc rolnikom w zakresie dostosowania gospodarstw do standardów UE;
Wspólna Polityka Rolna wprowadziła powiązanie płatności bezpośrednich i płatności specyficznych dla określonych kierunków produkcji z obowiązkiem spełnienia określonych standardów przez gospodarstwo zwanych minimalnymi wymogami wzajemnej zgodności (cross-compliance). Wymagania wzajemnej zgodności wdrażane są w Polsce w następujących etapach:
 - od roku 2009 – wymagania w zakresie ochrony środowiska, identyfikacji i rejestracji zwierząt,
 - od roku 2011 – wymagania w zakresie zdrowia publicznego, zdrowia zwierząt i zdrowotność roślin,
 - od roku 2013 – wymagania w zakresie dobrostanu zwierząt.
- Pomoc doradcza w zakresie oceny spełnienia przez gospodarstwo rolne wymogów wzajemnej zgodności, a jeśli w trakcie oceny stwierdzone zostaną niezgodności, również z pomocą w sporządzeniu planu dostosowania gospodarstwa do wymogów wzajemnej zgodności. W 2013 r. Ośrodek planuje zawrzeć umowy z rolnikami na usługę doradczą z działania „Korzystanie z usług doradczych przez rolników i posiadaczy lasów”. Ilość planowanych do zawarcia umów w poszczególnych PZDR-ach przedstawia poniższa tabela:

Tytuł umowy	Krosno Odrz.	Gorzów Wlkp.	Żary z/s w Lubsku	Międzyrzecz	Nowa Sól	Słubice	Strzelce Kraj.	Sulęcín	Świebodzin	Zielona Góra	Żagań	Ogółem
Kompleksowa ocena gospodarstwa rolnego w zakresie spełnienia wymogów wzajemnej zgodności i zasad bhp.	10	8	12	10	14	10	8	6	8	10	18	114

- Wypełnianie wniosków o dopłaty bezpośrednie oraz wsparcie na obszarach o niekorzystnych warunkach gospodarowania,
- Wypełnianie wniosków i opracowywania planów na środki finansowe z wybranych działań Programu Rozwoju Obszarów Wiejskich na lata 2007 – 2013.
- Działania informacyjno-szkoleniowe realizowane w ramach szkoleń, wydawnictw oraz doradztwa indywidualnego w zakresie zapoznania rolników z:
 - zasadami funkcjonowania rynków rolnych oraz rozwiązaniami instytucjonalnymi i prawnymi,
 - możliwościami i warunkami korzystania z dostępnych funduszy Unii Europejskiej,
 - Wspólna Polityka Rolna po 2013 roku,
 - wymogami w zakresie dostosowania gospodarstw do standardów i norm obowiązujących w Unii Europejskiej, w tym: spełnienia wymogów wynikających z zasady wzajemnej zgodności (CROSS-COMPLIANCE).
 - wymaganiami odnośnie jakości produktów rolniczych, warunków ich przechowywania i produkcji.
- Przygotowanie kadry doradczej do świadczenia doradztwa dla rolników i innych mieszkańców wsi w zakresie pozyskiwania środków finansowych z funduszy UE w 2013 r. i w latach następnych. Kadra doradcza została przygotowana w wyniku ukończenia szkolenia nt. „Minimalne wymogi wzajemnej zgodności oraz bezpieczeństwo i higiena pracy w gospodarstwie rolnym” organizowanego przez Centrum Doradztwa Rolniczego w Brwinowie oraz w wyniku realizacji wielu projektu szkoleniowych. W latach 2005 - 2009 doradcy brali udział w następujących projektach: „Świadczenie usług doradczych dla rolników i mieszkańców wsi województwa lubuskiego w zakresie pozyskiwania środków z funduszy UE”, „Kodeks Dobrej Praktyki Rolniczej – jako baza prawidłowego i zgodnego z zasadami ochrony środowiska funkcjonowania gospodarstw rolnych na terenie woj. lubuskiego”.

„Rozwój umiejętności informatycznych wśród doradców rolniczych”, „Akcja informacyjna – szkolenia w powiatach dla mieszkańców obszarów wiejskich z zagadnień PROW 2007-2013”, „Alternatywne kierunki produkcji roślinnej”, „Akcja szkoleniowo – informacyjna z PROW 2007-2013 w województwie lubuskim”. Jedną z form doskonalenia się kadry doradczej są samokształcenia.

Marketing i informacja rynkowa

Jednym z podstawowych zadań LODR jest dostarczanie rolnikom wiarygodnej i aktualnej informacji rynkowej. System zbierania i przekazywania informacji będzie nadal doskonalony. Korzystać będziemy z bazy danych MRiRW, ARiMR, ARR, ANR, Portalu ODR i Rolniczego, instytutów, uczelni i instytucji działających na rzecz rolnictwa oraz na bieżąco będziemy gromadzić i przetwarzać informacje rynkowe.

Doskonaląc system informacji rynkowej nadal będziemy współpracować z Departamentem Przetwórstwa i Rynków Rolnych przy Ministerstwie Rolnictwa i Rozwoju Wsi przesyłając, co tydzień internetem ceny z wybranych targowisk. Dane te publikowane są w Ogólnopolskim Biuletynie Informacyjnym. Będzie również wydawana wkładka ekonomiczno-marketingowa w biuletynie „Lubuskie Aktualności Rolnicze”, gdzie prezentowane są najistotniejsze informacje rynkowe, kalkulacje opłacalności, prognozy i tendencje dla całego województwa lubuskiego. Raz na tydzień przygotowywane będą serwisy rynkowe dla Zespołu Programów Rolnych PRiTV oraz w każdym miesiącu będą przekazywane informacje rynkowe dla gazety Rzeczypospolita z wybranych targowisk oraz punktów skupu żywca i zbóż.

Raz w miesiącu, a w drugiej połowie roku - raz na kwartał, będą sporządzane analizy rynku nawozów dla potrzeb MRiRW.

Rozwój obszarów wiejskich oraz aktywizacja i integracja środowiska wiejskiego

Rozwój obszarów wiejskich oraz aktywizacja i integracja środowiska wiejskiego jest jednym z ważniejszych zadań realizowanych przez Lubuski Ośrodek Doradztwa Rolniczego w Kalsku, bowiem wiąże się ono w istotny sposób z jakością życia na wsi. Realizacja tego tematu obejmuje następujące zagadnienia:

- Wspieranie rozwoju przedsiębiorczości na obszarach wiejskich.

Zadanie to będzie realizowane poprzez:

- doradztwo indywidualne – zachęcanie do prowadzenia działalności pozarolniczej na obszarach wiejskich (kredytowanie, korzystanie z funduszy pomocowych UE),
 - artykuły w czasopiśmie LODR „Lubuskie Aktualności Rolnicze”,
 - konkurs „Sposób na sukces” – promocja i przykłady aktywności lokalnych,
 - szkolenia specjalistyczne oraz wyjazdowe wg potrzeb.
- **Ochrona i promocja twórczości ludowej, folkloru, tradycji i dziedzictwa kulturowego.**
Zadanie będzie realizowane poprzez:
- organizację imprez masowych (wystawy i sprzedaż rękodzieła na targach rolniczych w Głiśnie i w Kalsku, dożynkach oraz występy zespołów ludowych i prezentacja KGW),
 - ulotki i artykuły na ww. temat,
 - bieżącą współpracę z gminami, KGW i Radami Sołeckimi oraz organizacjami pozarządowymi, w zakresie wdrażania programów unijnych „Odnowa wsi” i „LGD”.
- **Promocja produktów lokalnych, regionalnych i tradycyjnych.**
Zadanie będzie realizowane poprzez:
- konkurs „Nasze Kulinarne Dziedzictwo – Smaki Regionów” – identyfikacja produktów i potraw lokalnych oraz ich ocena; podsumowanie konkursu w Bogdańcu,
 - konkurs kulinarny „Zdrowotne właściwości kapustnych w żywieniu człowieka”,
 - artykuły w czasopiśmie LODR „Lubuskie Aktualności Rolnicze”, szkolenia gminne i powiatowe wg potrzeb,
 - promocję i sprzedaż ww. produktów na imprezach masowych.
- **Aktywizacja środowiska wiejskiego. W ramach tego zadania przewiduje się:**
- pomoc w organizacji imprez masowych – dożynki, lokalne imprezy środowiskowe,
 - organizację turnieju wsi na imprezie integracyjno-promocyjnej „Jesień w Głiśnie”,
 - organizację wyjazdów szkoleniowych na targi rolnicze,
 - współpracę ze społecznościami lokalnymi w zakresie wyłaniania liderów wiejskich i pomoc organizacyjna przy tworzeniu grup i organizacji lokalnych,
 - bieżącą współpracę z istniejącymi stowarzyszeniami kobiet wiejskich , KGW i lokalnymi organizacjami pozarządowymi działającymi na wsi,
 - bieżącą współpracę z Lokalnymi Grupami Działania dotyczącą wykorzystania środków dostępnych w ramach osi IV LEADER, Programu Rozwoju Obszarów Wiejskich 2007 – 2013.

- **Pomoc w tworzeniu i funkcjonowaniu Grup Producentkich.**

Zadanie będzie realizowane w ramach szkoleń i doradztwa indywidualnego prowadzonego przez doradców terenowych i specjalistę zakładowego. Będziemy koncentrować się na następujących zagadnieniach:

- doradztwo w zakresie organizacji grupy producenckiej dla zainteresowanych rolników,
- informowanie i pomoc grupom przy rejestracji w Krajowym Rejestrze Sądowym,
- doradztwo w zakresie dostosowania działalności grupy do warunków ustawy o grupach producentów rolnych,
- doradztwo w zakresie uzyskiwania przez grupy wpisu do Rejestru Grup Producentkich prowadzonego przez marszałka województwa,
- doradztwo i pomoc grupom przy składaniu wniosku o wsparcie finansowe do ARiMR,
- udzielanie pomocy mieszkańcom obszarów wiejskich w wypełnianiu wniosków lub innych dokumentów niezbędnych do ubiegania się o przyznanie pomocy finansowej lub współfinansowanej ze środków pochodzących z funduszy UE lub innych instytucji krajowych i zagranicznych.
- szkolenia z zakresu „Organizacji i funkcjonowania grup producentów rolnych – pomoc finansowa”, będą się odbywały na zasadzie odpowiedzi na pojawiające się potrzeby zarówno ze strony rolników jak i doradców.

Ekologia i ochrona środowiska

Zadania doradcze w zakresie ekologii i ochrony środowiska koncentrować się będą na następujących problemach, mających istotne znaczenie dla rolników i mieszkańców terenów wiejskich:

- **Wdrażanie programów rolnośrodowiskowych w gospodarstwach rolnych jako podstawowego działania mającego wpływ na poprawienie stanu środowiska przyrodniczego i jakości życia ludności wiejskiej.** Zadanie realizowane będzie poprzez:
- szkolenia rolników na terenie powiatów, gmin i wsi przystępujących po raz pierwszy do programu oraz aktualizację wiedzy tych, którzy taki program już realizują (poprzez seminarium wojewódzkie, ulotki specjalistyczne, artykuły prasowe oraz doradztwo indywidualne),

- udzielanie pomocy niezbędnej przy opracowywaniu planów rolnośrodowiskowych i wypełnianiu wniosków,
 - udzielanie pomocy przy opracowaniu wniosków o przyznanie płatności dla gospodarstw, które już realizują program,
 - opracowywanie planów rolnośrodowiskowych oraz nadzór merytoryczny nad ich realizacją,
 - prowadzenie rejestru (bazy danych) gospodarstw uczestniczących w Krajowym Programie Rolnośrodowiskowym,
 - obowiązek rejestracji planów rolnośrodowiskowych w systemie teleinformatycznym w Centrum Doradztwa Rolniczego w Brwinowie – zgodnie z rozporząd. MRiRW.
 - Zadanie realizowane będzie przez doradców rolnośrodowiskowych posiadających specjalistyczny certyfikat.
- **Upowszechnienie metod i zasad rolnictwa ekologicznego zgodnie z prawodawstwem Unii Europejskiej.**

Odpowiednia struktura gospodarstw oraz przeważający tradycyjny system gospodarowania w Polsce predysponuje nasze rolnictwo do ekologicznego systemu produkcji. W 2003 r. mieliśmy zaledwie 2286 zarejestrowanych gospodarstw ekologicznych co stanowiło 0,11 % ogólnej liczby. Sytuacja znacznie zaczęła się zmieniać od akcesji do UE. Według danych Głównego Inspektoratu JHARS na koniec 2011 roku w systemie kontroli i certyfikacji zarejestrowanych było ogółem w Polsce już 23847 gospodarstw na pow. 605519 ha. Jeżeli weźmiemy pod uwagę że w „Starej Unii Europejskiej” średnio udział pow. ekologicznej wynosi 3,3 % to w Polsce w 2011 r. udział tej powierzchni wzrósł do 3,2 %. W 2011 r. w Polsce było zarejestrowanych 10 jednostek certyfikujących.

Warunki do prowadzenia gosp. ekologicznego zostały stworzone poprzez wprowadzenie z dniem akcesji nowej ustawy, oraz zwiększeniu dopłat powierzchniowych z tytułu utraty plonu. Ponadto dotacja jest wypłacana już od pierwszego roku konwersji. Dopuszczono (pod pewnymi warunkami) prowadzenie części gospodarstwa metodami konwencjonalnymi. W województwie lubuskim na koniec 2011 roku jest zarejestrowanych 1096 gospodarstw i utrzymuje się tendencja wzrostowa. Zadanie będzie realizowane poprzez:

- doradztwo specjalistyczne dla osób zdecydowanych na przestawianie gospodarstwa na ekologiczne metody produkcji rolnej,
- doradztwo w zakresie zasad produkcji ekologicznej i podniesienie efektywności prowadzenia gospodarstwa,

- udzielanie pomocy w pozyskiwaniu dopłat z programów rolnośrodowiskowych i zrzeszaniu się gospodarstw ekologicznych,
- prowadzenie rejestru – bazy danych gospodarstw ekologicznych,
- upowszechnianie zasad zdrowego odżywiania i profilaktyki zdrowotnej poprzez wykorzystanie żywności ekologicznej,
- szkolenia specjalistyczne - powiatowe, gminne i wiejskie,
- promocję gospodarstw i żywności ekologicznej podczas targów, dożynek, szkoleń i na stronie internetowej LODR,
- Współpracę z krajowym Centrum Rolnictwa Ekologicznego w Radomiu, Głównym Inspektoratem Jakości Handlowej Artykułów Rolno-Spożywczych w Warszawie i Oddziałem Regionalnym w Zielonej Górze, Ekolandem w Przysieku i krajowymi jednostkami certyfikującymi w rolnictwie w zakresie uwarunkowań formalno-prawnych dotyczących organizacji gospodarstw ekologicznych.

– **Oczyszczanie i zagospodarowanie ścieków w gospodarstwie rolnym.**

Przy realizacji tego zadania główny nacisk zostanie położony na promocję przydomowych oczyszczalni ścieków. Łączy się to z wymaganiami prawnymi obowiązującymi w Polsce oraz wysokim kosztem utylizacji zanieczyszczeń pochodzących z gospodarstw domowych.

– **Stosowanie odnawialnych źródeł energii.**

Ratyfikacja protokołu z Kioto zobowiązuje kraje rozwinięte do redukcji emisji gazów cieplarnianych do atmosfery w latach 2008-2012 średnio o 5,2 % w stosunku do roku bazowego. Polska zobowiązała się do ich redukcji o 6 %, a do roku 2020 mamy w Polsce 12,5 % zapotrzebowania na energię pokryć przez wykorzystanie do tego celu biomasy (dyrektywa UE 2009/28/WE). Redukcja emisji zanieczyszczeń wiąże się ze zwiększeniem produkcji energii ze źródeł odnawialnych, gdzie największe możliwości upatruje się w spalaniu biomasy a coraz większego znaczenia nabiera produkcja energii elektrycznej z biogazu. Przewiduje się że w roku 2020 będzie około 3000 tysięcy ha upraw energetycznych . Ustawa z dnia 25 sierpnia o biokomponentach i biopaliwach ciekłych obowiązująca od 01.01.2007 r. wymaga rozpowszechnienia i fachowego doradztwa dla rolników zamierzających uruchomić produkcję na własne potrzeby. Podobne działania zostaną podjęte w kierunku uruchomienia produkcji biogazu w gospodarstwach o dużej obsadzie zwierząt.

Uruchomienie przez NFOŚ i GW dotacji do systemów solarnych zwiększa zapotrzebowanie doradztwa w zakresie budowy kolektorów słonecznych do ogrzewania wody w gospodarstwie domowym i takie doradztwo będzie prowadzone.

Główny kierunek działania:

- Propagowanie odnawialnych źródeł energii
- Pomoc przy zakładaniu plantacji energetycznych
- Pomoc w zakresie wyposażenia technicznego instalacji do produkcji energii odnawialnej
- Doradztwo o pozyskiwaniu dopłat do w/w inwestycji
- Edukacja na temat zagrożeń wynikających z zanieczyszczenia wody pitnej na terenach wiejskich. Zapobieganie tym zagrożeniom realizowane będzie poprzez upowszechnianie (w szkoleniach i doradztwie indywidualnym oraz w artykułach prasowych) wymogów zawartych w Ramowej Dyrektywie Wodnej.
- Propagowanie idei ekologicznego sposobu życia i kształtowanie postawy „zielonego konsumenta” wśród mieszkańców terenów wiejskich i młodzieży szkolnej /poprzez szkolenia, pogadanki w szkołach oraz artykuły prasowe/.

Współpraca z kobietami wiejskimi

Działalność obejmować będzie całość zagadnień związanych z rozwojem przedsiębiorczości kobiet na obszarach wiejskich, w tym pozyskiwanie dodatkowych źródeł dochodu z agroturystyki i unowocześnianiem gospodarstwa domowego. Działalność będzie prowadzona w formie szkoleń, pokazów, demonstracji, konkursów doradztwa indywidualnego i dotyczyć będzie:

- Upowszechniania rozwoju agroturystyki i turystyki wiejskiej oraz promocji wsi jako atrakcyjnego miejsca wypoczynku.
Realizacja zadań koncentrować się będzie na inspirowaniu kobiet do podejmowania różnych działań w pozyskiwaniu dochodów z pozarolniczej działalności. W związku ze stale zwiększającym się zainteresowaniem uruchamiania działalności agroturystycznej szkolenia będą poświęcone tej problematyce.
- Funkcjonalnego i estetycznego urządzania gospodarstwa rolnego i wsi.
Rozwój turystyki wiejskiej w naszym regionie zmusza społeczeństwo wiejskie do zwrócenia większej uwagi na estetykę i porządek nie tylko zagrody, ale również i całej wsi. Kontynuowane będą, w tym zakresie szkolenia i działania doradcze związane z upowszechnianiem pozytywnych wzorców podnoszenia estetyki zagród wiejskich i wsi. Podczas szkoleń omawiane będą nowe trendy w zagospodarowaniu

ogrodów i przestrzeni wiejskiej. Podobnie jak w latach ubiegłych na terenie gmin zostaną zorganizowane konkursy „Najładniejsza zagroda wiejska”.

→ Ochrony zdrowia rodziny wiejskiej.

Głównym celem realizacji tej problematyki będą szkolenia w zakresie profilaktyki zdrowotnej chorób cywilizacyjnych, które są następstwem złych nawyków żywieniowych naszego społeczeństwa. Narastająca liczba tych chorób, zwłaszcza nowotworów jest skutkiem niskiej świadomości zdrowotnej. Również utrudniony dostęp do lekarzy pogłębia zły stan zdrowia społeczeństwa. Dlatego poprzez organizację szkoleń, promocję zdrowego stylu życia na targach w maju i na imprezie „Jesień w Gliźnie” będziemy wspierać realizację Lubuskiego Programu Prewencji Pierwotnej Nowotworów.

→ Podnoszenia wiedzy i praktycznych umiejętności racjonalnego i ekonomicznego prowadzenia gospodarstwa domowego.

Zadania w zakresie unowocześniania gospodarstwa domowego skierowane będą na modernizację sprzętu gospodarstwa domowego oraz ekonomicznego i funkcjonalnego urządzania domu i zagrody wiejskiej.

→ Nasze kulinarne dziedzictwo.

Jak w latach poprzednich będą trwały poszukiwania najciekawszych potraw regionalnych, które w dalszej kolejności zostaną zgłoszone do XII edycji konkursu regionalnego „Nasze Kulinarne Dziedzictwo – Smaki Regionów”. Finał konkursu zostanie zorganizowany w Bogdańcu.

Prowadzona też będzie kampania informacyjna dotycząca oznaczeń geograficznych produktów regionalnych i lokalnych.

Tematyka prowadzonych demonstracji i pokazów w zakresie wiejskiego gospodarstwa domowego

Lp.	Temat	Gorzów Wlkp.
1.	Racjonalne gospodarowanie budżetem domowym	1
2.	Uprawa warzyw dyniowatych	1
3.	Potrawy lokalne i regionalne	1
4.	Potrawy z mięs białych	1
Razem		4

Działalność Laboratorium

W laboratorium wykonuje się analizy gleb, analizy nawozów, pasz i analizy innych materiałów roślinnych.

W glebach rolniczych oznaczamy pH, magnez metodą Schachtschabela oraz fosfor i potas metodą Egnera – Riehma.

W nawozach możemy oznaczyć wilgotność, zawartość wapna, magnezu, fosforu, potasu i azotu oraz określić formę w jakiej występuje wapń (wapno tlenkowe i węglanowe).

W paszach i w innym materiale roślinnym możemy oznaczyć wilgotność, białko, włókno, tłuszcz, popiół, wapń, fosfor, potas, sód, pH, lotne kwasy tłuszczowe, skrobię, siłę i energię kiełkowania nasion, masę tysiąca ziaren. Możemy obliczać normy wysiewu i energię pasz. Większość prób analizuje się odpłatnie na prywatne zlecenia rolników i firm wg cennika sporządzonego na podstawie kalkulacji.

Od 1 stycznia 2013 r. wchodzi III obszar dotyczący dobrostanu zwierząt. W związku z tym nastąpi konieczność układania dawek pokarmowych w oparciu o skład paszy. Przygotowując się do stworzenia bazy danych z trwałych użytków zielonych laboratorium wykona bezpłatnie analizy w 150 próbach sian i kiszzonek pochodzących z łąk i pastwisk rolników, którzy zajmują się hodowlą bydła. W próbach tych zostanie oznaczona wilgotność, białko, tłuszcz, włókno, popiół, wapń i fosfor oraz zostanie obliczona ich wartość energetyczna.

Tak więc w 2013 roku **bezpłatnie** wykonywane będą:

- analizy gleb i pasz zleconych przez specjalistów LODR w sytuacjach nagłych np. choroby zwierząt, choroby roślin. Analizy takie ułatwią specjalistom postawienie trafnej diagnozy i podjęcie skutecznych działań.
- analizy 150 prób pasz z trwałych użytków zielonych w których zostaną zbadane ilości składników pokarmowych oraz w oparciu o nie zostanie obliczona ich wartość energetyczna.

Usługi świadczone **odpłatnie**:

- analizy gleb i pasz na zlecenia rolników i firm
- analizy gleb dla Agencji Restrukturyzacji i Modernizacji Rolnictwa
- pH wody w stawach hodowlanych i oczkach
- analizy pasz z mieszalni pasz
- badanie nasion pod kątem wartości siewnej

W laboratorium będzie świadczone doradztwo w zakresie pobierania prób, nawożenia, jakości pasz treściwych i objętościowych oraz jakości materiału siewnego. Wykonywane będą również codzienne pomiary meteorologiczne (temperatury minimalne i maksymalne

powietrza, temperatury gleby, ilości opadów), na podstawie których wyliczane będą średnie dobowe, miesięczne i roczne.

Na prośbę zainteresowanych indywidualnych osób lub instytucji takich jak Urząd Wojewódzki, GUS, gminy, szkoły - dane meteorologiczne będą bezpłatnie udostępniane. Dodatkowo informacje te będą upowszechniane w Lubuskich Aktualnościach Rolniczych i na tablicy Meteo.

Ze względu na usługowy charakter pracy laboratorium nie można dokładnie przewidzieć ilości prób, które zostaną dostarczone do laboratorium.

3. Organizacja imprez masowych i konkursów

Imprezy i konkursy o zasięgu wojewódzkim i regionalnym

Organizacja imprez masowych jest ważną działalnością Lubuskiego Ośrodka Doradztwa Rolniczego. Dzięki nim możemy dotrzeć do bardzo szerokiego grona rolników, a także innych mieszkańców terenów wiejskich z najnowszą wiedzą. Imprezy te spełniają również ważną funkcję integracyjną.

W 2013 r. planujemy organizację 4 dużych imprez, a mianowicie:

Targi Rolnicze „Lubniewice 2013” - organizowane w dniach 25-26 maja 2013 r. dwudniowa impreza promocyjno – handlowa w Ośrodku Szkoleniowym w Gliźnie.

Celem imprezy jest przedstawienie producentom rolnym nowości związanych z uprawą roli, hodowlą zwierząt, ogrodnictwem i przetwórstwem rolno–spożywczym.

W czasie targów odbędzie się Wystawa Zwierząt Gospodarskich i Drobego Inwentarza (bydło, trzoda chlewna, owce, konie, kozy, drób, zwierzęta futerkowe i egzotyczne).

W ramach imprezy dodatkową atrakcją będą:

- konkursy – BHP w rolnictwie i inne,
- wystawa maszyn rolniczych,
- prezentacja i sprzedaż rękodzieła,
- wystawa zasobów przyrodniczych Parków Krajobrazowych,
- promocja żywności z gospodarstw ekologicznych i żywności szczególnie cennej w żywieniu człowieka poprzez zorganizowanie ekspozycji produktów i wydawnictw tematycznych.
- prezentacja osiągnięć Kół Gospodyń Wiejskich – sprzedaż wypieków domowych,

Targi Rolnicze „AGRO-TARG 2013” – organizowane w dniu 2 czerwca 2013 r. w Kalsku. Celem imprezy jest prezentacja nowości technologicznych i technicznych z produkcji rolnej i ogrodniczej. W programie targów:

- wystawa zwierząt hodowlanych, gołębi i drobiu ozdobnego,
- kiermasz rękodzieła ludowego i artystycznego,
- prezentacja ofert wystawców – maszyn rolniczych, środków produkcji rolniczej i ogrodniczej, architektury ogrodowej, nowoczesnych rozwiązań w zakresie ochrony środowiska,
- konkurs „Aranżacja najciekawszego stoiska wystawienniczego”,
- wystawa „Przedsiębiorczość kobiet wiejskich” i wystawa ogrodnicza,
- występy zespołów artystycznych,
- kiermasz produktów regionalnych i tradycyjnych,
- „Wiejska kawiarenka”- kiermasz ciast wiejskich,
- prezentacja „Lubuskie tradycje winiarskie”),
- zawody w skokach i ujeżdżaniu koni.

Jesień w Gliźnie – impreza integracyjno-promocyjna, organizowana 22 września 2013 r. w Ośrodku Szkoleniowym w Gliźnie. Celem imprezy jest integracja i aktywizacja społeczności wiejskiej, prezentacja twórczości ludowej regionu oraz promocja osiągnięć firm pracujących na rzecz rolnictwa.

Głównym punktem programu jest turniej wsi pod hasłem „Przeszłość, teraźniejszość i przyszłość wsi lubuskiej”. W turnieju bierze udział 7 wsi reprezentujących powiaty województwa lubuskiego. Drużyny rywalizują w 8 - 12 konkurencjach. Imprezie towarzyszy:

- Wystawa Drobnej Inwentarza,
- wystawa i sprzedaż rękodzieła,
- prezentacja zasobów Parków Krajobrazowych,
- promocja żywności z gospodarstw ekologicznych i żywności szczególnie cennej w żywieniu człowieka poprzez zorganizowanie ekspozycji produktów i wydawnictw tematycznych,
- kiermasze ogrodniczo-pszczelarski,
- prezentacja KGW i sprzedaż produktów regionalnych,
- konkurs kulinarny „Zdrowotne właściwości kapustnych w żywieniu człowieka”

Lubuski Kiermasz Ogrodniczy organizowany będzie 29 września 2013 r. w Kalsku.

Celem imprezy jest prezentacja nowości technologicznych i technicznych z produkcji ogrodniczej. W programie kiermaszu:

- prezentacja ofert wystawców - sprzętu ogrodniczego (drzewa i krzewy owocowe, rośliny ozdobne, warzywa i owoce, cebule kwiatowe, nasiona warzyw i kwiatów, nawozów i SOR),
- prezentacja ofert wystawców - sprzętu ogrodniczego i architektury ogrodniczej,
- wystawa maszyn, urządzeń i sprzętu ogrodniczego,
- prezentacja produktów regionalnych, tradycyjnych i win lubuskich,
- prezentacja odmian ziemniaka i jabłek połączona z degustacją,
- wystawa gołębi i drobiu ozdobnego,
- pokaz umiejętności rzeźby w drewnie,
- kiermasz rękodzieła ludowego i artystycznego,

Konkursy – planujemy przeprowadzenie 8 konkursów o zasięgu wojewódzkim, z których cztery będą organizowane bezpośrednio przez Ośrodek („Agroliga 2013”; „Sposób na sukces”, „Najlepsze gospodarstwo ekologiczne” oraz „Najestetyczniejsze gospodarstwo agroturystyczne”), natomiast w pozostałych konkursach będziemy uczestniczyć jako współorganizatorzy.

Wykaz imprez zamieszczono w tabeli.

Lp.	Nazwa imprezy	Termin realizacji	Miejsce realizacji	Organizator i współorganizatorzy
Targi rolnicze i wystawy				
1.	„Targi Rolnicze – Lubniewice 2013” – impreza promocyjno – handlowa	25-26.05. 2013 r.	Glisno	Oddział w Lubniewicach, Urząd Marszałkowski, Lubuski Urząd Wojewódzki, hodowcy zwierząt
2.	Targi rolnicze „AGRO - TARG 2013”	02.06.2013 r.	Kalsk	LODR Kalsk, Urząd Marszałkowski, Lubuski Urząd Wojewódzki, związki branżowe hodowców zwierząt
3.	Impreza integracyjno – promocyjna „Jesień w Gliźnie”	22.09.2013 r.	Glisno	Oddział w Lubniewicach, Urząd Marszałkowski, Lubuski Urząd Wojewódzki, samorządy gminne i powiatowe
4.	Lubuski Kiermasz Ogrodniczy	29.09.2013 r.	Kalsk	LODR Kalsk, Urząd Marszałkowski, Lubuski Urząd Wojewódzki, wystawcy

5.	Święto Miodu, Chleba, Wina i Ogrodów	VII	Ochla	Zielonogórskie Stowarzyszenie Winiarskie , Muzeum Etnograficzne w Ochli, LODR pomoc organizacyjna + stoisko.
6.	Lubuskie Święto Chleba	VIII	Bogdaniec	Urząd Gminy w Bogdańcu , PZDR w Gorzowie Wlkp. – pomoc organizacyjna i wystawa
7.	Dożynki Wojewódzkie	IX		Urząd Marszałkowski , LODR Kalsk – pomoc organizacyjna + stoisko LODR
8.	Lubuskie Dni Żywności	VIII	Zielona Góra	Zielonogórski Rynek Rolno-Towarowy , LODR Kalsk – pomoc organizacyjna
9.	Wystawa Gołębi Rasowych i Drobiu Ozdobnego	XII	Drzonków	Związek Hodowców Gołębi Rasowych i Drobiu Ozdobnego LODR Kalsk – pomoc organizacyjna
10.	Wojewódzkie Dożynki Winiarskie	IX	Ochla	Urząd Marszałkowski , Muzeum Etnograficzne w Ochli LODR Kalsk – pomoc organizacyjna + stoisko LODR
Konkursy				
11.	„Agroliga 2013” – etap wojewódzki	IV - VI	teren województwa	LODR Kalsk , Urząd Marszałkowski, Lubuski Urząd Wojewódzki, Lubuska Izba Rolnicza
12.	„Bezpieczne gospodarstwo rolne” – etap regionalny i wojewódzki	III - VI	teren województwa	Kasa Rolniczego Ubezpieczenia Społecznego , LODR Kalsk – pomoc organizacyjna i udział w pracach komisji
13.	„Nasze kulinarne dziedzictwo” – etap wojewódzki	VII - IX	teren województwa	Urząd Marszałkowski , Muzeum Etnograficzne w Ochli, LODR Kalsk – pomoc organizacyjna i udział w pracach komisji

14.	„Sposób na sukces”	IX - XI	teren województwa	LODR Kalsk i Oddział w Lubniewicach, PZDR – zgłoszenia z powiatów
15.	„Najlepsze gospodarstwo ekologiczne” – etap wojewódzki	VIII-IX	teren województwa	LODR Kalsk, Urząd Marszałkowski PZDR – zgłoszenia z powiatów
16.	„Bezpieczna praca w rolnictwie indywidualnym” – etap wojewódzki	XI	teren województwa	PIP Zielona Góra LODR Kalsk PZDR – zgłoszenia z powiatów
17.	Konkurs agroturystyczny „Najestetyczniejsze gospodarstwo agroturystyczne”	VIII - X	teren województwa	LODR Kalsk, Urząd Marszałkowski PZDR – zgłoszenia z powiatów
18.	Najładniejsza Wieś Lubuska	VIII - X	teren województwa	Stowarzyszenie Soltysów, Urząd Marszałkowski, LODR Kalsk

Imprezy i konkursy o zasięgu lokalnym

Są to różnorodne imprezy organizowane przez Powiatowe Zespoły Doradztwa Rolniczego lub samorządy lokalne, Koła Gospodyń Wiejskich, czy też inne lokalne organizacje.

Na imprezach specjaliści terenowi PZDR udzielają wsparcia organizacyjnego oraz prezentują dorobek działalności doradczej na stoiskach Lubuskiego Ośrodka Doradztwa Rolniczego.

Wykaz imprez w tabeli.

Lp.	Nazwa imprezy	Termin realizacji	Miejsce realizacji	Organizator i współorganizatorzy
Wystawy				
1.	Wystawy rolnicze na dożynkach gminnych i powiatowych	IX	teren województwa	Udział w 38 imprezach. PZDR wg terenu działania
Konkursy				
1.	„Najładniejsza zagroda wiejska”	V - IX	teren gminy	Udział w 4 imprezach. Urzędy Gmin

				PZDR wg terenu działania - pomoc organizacyjna
--	--	--	--	---

Imprezy środowiskowe				
1.	Turniej wsi	VI	Dobiegniew	Urząd Miasta i Gminy w Dobiegniewie PZDR Strzelce Kraj. - współorganizacja
2.	Święto piezzonego kurczaka	IX	Maszewo	Urząd Gminy w Deszcznie PZDR w Gorzowie Wlkp.
3.	Festyn wiejski „Otwarta zagroda”	IX	Szczawno gm. Dąbie	Sołectwo i UG Dąbie PZDR Krosno Odrz. – pomoc organizacyjna
4.	Święto piezzonego ziemniaka	IX	Dobrosułów	Sołectwo i UG Bytnica, PZDR w Krosnie Odrz.
			Jeniniec	Urząd Gminy w Bogdańcu PZDR w Gorzowie Wlkp.
			Wojcieszyce	Urząd Gminy w Kłodawie PZDR w Gorzowie Wlkp.
5.	Dni Daniela	VII	Pławin	Gosp. hodowlane Leszka Gleзера, UG Stare Kurowo PZDR Strzelce Kraj. – pomoc organizacyjna
6.	Najładniejsza wieś	VII	Santok	UG Santok, GOK, PZDR Gorzów Wlkp.
7.	Święto Krowy	VIII	Chyrzyno	Park Krajobrazowy „Ujście Warty” PZDR Słubice
8.	Święto Bociana Białego	V	Kłopot	Urząd Miejski w Cybince Muzeum Bociana Białego w Kłopotcie, PZDR Słubice
9.	Krzeszycka Jesień	IX	Krzeszyce	U.G. Krzeszyce, PZDR Sulęcín
10.	Dni Świebodzina	VI	Świebodzin	Starostwo Powiatowe Świebodzin, Urząd Gminy Świebodzin PZDR Świebodzin
11.	Konkurs wieńców dożynkowych	IX	-	Starostwo Powiatowe Świebodzin, PZDR Świebodzin
12.	Festyn Ruskiego pieroga	VI	Budachów	Sołectwo i UG Bytnica PZDR Krosno Odrz.,
13.	Festyn Nocy Świętojańskiej	VI	Połęcko	Sołectwo i UG Maszewo PZDR Krosno Odrz.,
14.	Święto Chleba w Chlebowie	VIII	Chlebowo	Sołectwo i UG Gubin PZDR Krosno Odrz.,
15.	Dzień pszczelarza	IV	Santok	UG Santok, GOK, PZDR Gorzów Wlkp.

16.	Lubuskie Święto Chleba	VIII	Bogdaniec	UG Bogdaniec, PZDR Gorzów Wlkp.
17.	Majówka Kłodawska	V	Kłodawa	U. Gminy Kłodawa, PZDR Gorzów Wlkp.
18.	Jesienne Bajanie	X	Kłodawa	G.O.K. Wojcieszyce, PZDR Gorzów Wlkp.
19.	Noc Nenufarów	VII	Lubrza	UG Lubrza, PZDR Świebodzin

4. Współpraca z instytucjami i organizacjami rolniczymi pracującymi na rzecz rolnictwa

Efektywna współpraca z samorządami lokalnymi, związkami rolniczymi i instytucjami pracującymi na rzecz rolnictwa pozwoli specjalistom Lubuskiego Ośrodka Doradztwa Rolniczego w Kalsku uzyskać lepsze rezultaty pracy doradczej.

Obszary współpracy przedstawiają się następująco:

→ **Urzędy Miast i Gmin, Gmin i Powiatów:**

udostępnianie sal na szkolenia organizowane przez specjalistów LODR, sponsorowanie wyjazdów rolników na szkolenia i targi rolnicze, wspólna organizacja wystaw i innych imprez masowych, wspólne szacowanie szkód związanych z klęskami, udział specjalistów w posiedzeniach komisji rolnictwa, rady sołectkiej i zebraniach wiejskich, wymiana bieżących informacji rynkowych, udział w LGD.

→ **Szkoły rolnicze:**

umożliwienie uczniom odbywania praktyk, nieodpłatne udostępnianie sal na szkolenia, udział uczniów i nauczycieli w szkoleniach, olimpiadach i wystawach organizowanych przez Ośrodek, informowanie uczniów szkół o działalności LODR.

→ **Wielkopolskie Centrum Hodowli i Rozrodu Zwierząt w Poznaniu z siedzibą w Tulcach, Filia w Skwierzynie:**

współpraca w zakresie właściwego doboru rozplodników w bydło mlecznym, mięsnym i trzodzie chlewnej oraz wspólna organizacja szkoleń na ten temat, upowszechnianie zasad prawidłowego rozrodu trzody chlewnej, konsultacje w stosowaniu nowoczesnych metod inseminacji loch.

→ **Wojewódzki Inspektorat Weterynarii w Zielonej Górze.**

bieżąca współpraca i konsultacje na temat warunków weterynaryjnych produkcji środków spożywczych pochodzenia zwierzęcego, dobrostanu zwierząt w chowie i obrocie, przepisów związanych z chorobami zakaźnymi zwierząt, przepisów dotyczących warunków weterynaryjnych dla produkcji, przetwórstwa i transportu mleka surowego oraz mięsa, sprzedaży bezpośredniej, znakowania i warunków transportu zwierząt.

→ **Polski Związek Hodowców i Producentów Trzody Chlewnej „POLSUS” w Warszawie oraz Lubuski Związek Hodowców Trzody Chlewnej w Zielonej Górze:**

współpraca w informowaniu rolników o możliwościach nabycia materiału

hodowlanego, upowszechnianie zasad prawidłowego doboru ras w kojarzeniach towarowych, współdziałanie w organizacji wystaw i pokazów zwierząt gospodarskich.

→ **Wojewódzki Inspektorat Jakości Handlowej Artykułów Rolno-Spożywczych w Zielonej Górze:**

Działania informacyjno-szkoleniowe na temat: przepisów i wymagań dotyczących jakości handlowej artykułów rolno-spożywczych, kontroli jakości handlowej artykułów rolno-spożywczych w produkcji i obrocie, wywożonych za granicę i sprowadzanych z zagranicy, kontroli warunków składowania i transportu artykułów rolno-spożywczych.

→ **Wojewódzki Inspektorat Ochrony Roślin i Nasiennictwa w Gorzowie Wlkp.:**

zamieszczanie w biuletynie LODR artykułów związanych z ochroną roślin, informowanie o stanie zagrożenia upraw przez choroby i szkodniki roślin, sygnalizacja terminów zwalczania agrofagów z uwzględnieniem progów ekonomicznej szkodliwości jako czynnika efektywnej ochrony roślin, stosowanie środków ochrony roślin oraz udoskonalenie polskiego systemu kontroli opryskiwaczy polowych w celu osiągnięcia poziomu obowiązującego w krajach członkowskich UE, wdrażanie standardów zwalczania i zapobiegania najważniejszym chorobom i szkodnikom roślin, wprowadzenie nowego systemu zdrowotności: rejestracji producentów i dystrybutorów roślin oraz paszportów roślin, wspólna organizacja kursów chemizacyjnych dla rolników.

→ **Kasa Rolniczego Ubezpieczenia Społecznego oraz Państwowa Inspekcja Pracy:**

całość zagadnień związanych z bhp w rolnictwie, wspólna organizacja konkursów, wspólna organizacja szkoleń.

→ **Wojewódzki Związek Rolników, Kólek i Organizacji Rolniczych w Gorzowie Wlkp.:**

udział w imprezach targowych, współpraca z kobietami wiejskimi zrzeszonymi w KGW, nieodpłatne udostępnianie sali na szkolenia.

→ **Agencja Restrukturyzacji i Modernizacji Rolnictwa:**

współpraca w zakresie możliwości pozyskiwania przez rolników środków finansowych pochodzących z UE w ramach Wspólnej Polityki Rolnej.

→ **Agencja Rynku Rolnego:**

współpraca w zakresie wdrażania kwotowania produkcji mleka oraz interwencyjnego skupu zbóż.

→ **Instytut Ekonomiki Rolnictwa i Gospodarki Żywnościowej – Państwowy Instytut Badawczy:**

- współpraca w zakresie rachunkowości rolnej PL FADN.
- **Instytut Uprawy Nawożenia i Gleboznawstwa w Puławach:**
badania ankietowe obejmujące technologie upraw wszystkich gatunków zbóż.
 - **Instytut Hodowli i Aklimatyzacji Roślin Oddział Jadwisin:**
uczestnictwo w systemie szacowania plonów ziemniaków w kraju – wykonywanie próbnych wykopów ziemniaków.
 - **Zakłady Hodowli Roślin: HR DANKO, HR Smolice, HR Oddział Małyszyn, PHR Tulce, Nasiona Kobierzyce, Sateen Union, Lochow-Petkus:**
Udział w Dniach Pola i w Targach Rolniczych, udostępnianie wyników doświadczeń własnych i COBORU.
 - **Firmy produkujące środki ochrony roślin i nawozy: BASF, Syngenta, Du Pont, ADOB, ZAK Kędzierzyn, ZCH Police:**
promocja nowych pestycydów i nawozów poprzez demonstracje wdrożeniowe, szkolenia, udział firm w Dniach Pola i Targach Rolniczych.
 - **Zespół Parków Krajobrazowych Województwa Lubuskiego:**
udział w imprezach targowych, publikowanie artykułów w biuletynie LODR.
 - **Klub Federacji Konsumenta w Gorzowie Wlkp., Zielonej Górze:**
edukacja konsumencka dla rolników i mieszkańców wsi oraz doradztwo indywidualne w tym zagadnieniu.
 - **Lubuska Izba Rolnicza oraz związki zawodowe rolników:**
całość zagadnień związanych z rolnictwem i rozwojem obszarów wiejskich.
 - **Polska Federacja Bydła i Producentów Mleka:**
pomoc w pozyskiwaniu środków z Funduszu Promocji Mleczarstwa, współudział w organizacji szkoleń, wystaw i pokazów zwierząt gospodarskich, współpraca w zakresie chowu i hodowli bydła.
 - **Lubuskie Związki Pszczelarzy:**
współpraca w zakresie wypełniania dokumentów przy pozyskiwaniu środków finansowych z ARR, pomoc w organizacji szkoleń, publikowanie artykułów w „Lubuskich Aktualnościach Rolniczych” na temat pszczelarstwa.
 - **Zielonogórski Związek Hodowców Gołębi Rasowych w Zielonej Górze:**
współudział w organizacji wystaw ptaków.
 - **Wyższe Szkoły Rolnicze w Szczecinie, Wrocławiu, Poznaniu, Krakowie:**
udział wykładowców w szkoleniach organizowanych przez LODR.
 - **Stowarzyszenie Gorzowskich Sadowników i Warzywników:**
organizowanie wystaw, organizowanie szkoleń specjalistycznych i wyjazdowych.

- **Wojewódzki Urząd Statystyczny w Zielonej Górze:**
opracowania dotyczące informacji do miesięcznych notatników US, komentarze do wojewódzkich szacunków plonów roślin.
- **Instytut Biotechnologii Przemysłu Rolno Spożywczego w Warszawie:**
przekazanie próbek ziarna pszenicy ze zbiorów 2009 r. w celu wykonania analizy jakościowej ziarna.
- **Stacja Oceny Odmian w Świebodzinie:**
Uczestnictwo w Wojewódzkim Zespole Porejestrowego Doświadczalnictwa Odmianowego,
- **Okręgowa Stacja Chemiczno Rolnicza w Gorzowie Wlkp.:**
konsultacje w sprawie badania gleb.
- **Sekretariat Regionalny Krajowej Sieci Obszarów Wiejskich w Zielonej Górze:**
udział w konkursach na najlepsze gospodarstwo ekologiczne, udział w konkursie „Nasze Kulinarne Dziedzictwo – Smaki Regionów”, udział w konkursach o tematyce turystyki wiejskiej i agroturystyki, organizacja spotkań, seminariów, konferencji, konkursów i imprez promocyjnych o tematyce rolniczej.
- **Muzeum Etnograficzne w Zielonej Górze z siedzibą w Ochli:**
współorganizacja „Wojewódzkich Dożynek Winiarskich”, współorganizacja konkursu „Nasze kulinarne dziedzictwo”.
- **Lubuskie Stowarzyszenie Gospodarstw Agroturystycznych:**
współorganizacja konkursu agroturystycznego „Najestetyczniejsze gospodarstwo agroturystyczne”.
- **Instytut Ochrony Roślin w Poznaniu:**
stosowanie środków ochrony roślin, udział wykładowców w szkoleniach organizowanych przez LODR.

VI. DZIAŁALNOŚĆ SZKOLENIOWA

LODR w 2013 roku znaczną część pracy doradczej poświęci na organizację i prowadzenie szkoleń adresowanych do rolników i mieszkańców wsi.

Szkolenia obejmować będą te zagadnienia, które w chwili obecnej są dla rolników najważniejsze z punktu widzenia rozwoju i modernizacji gospodarstw. Dotyczyć one będą możliwości pozyskiwania środków finansowych z UE w ramach programów PROW na lata 2007 – 2013, Wspólna Polityka Rolna po 2013 r. oraz wymogów, jakie muszą spełnić gospodarstwa rolne korzystające z dopłat bezpośrednich w ramach zasady wzajemnej zgodności (CROSS – COMPLIANCE).

Równocześnie będziemy proponować rolnikom i mieszkańcom wsi udział w szkoleniach obejmujących zagadnienia:

- stosowanie nowoczesnych technologii i technik w produkcji roślinnej, zwierzęcej, ogrodniczej,
- dostosowanie gospodarstw do standardów unijnych,
- prowadzenie działalności pozarolniczej,
- przestrzeganie zasad ochrony środowiska w oparciu o Dobrą Kulturę Rolną,
- zarządzanie finansami gospodarstwa rolnego,
- pozyskiwanie dodatkowych źródeł dochodu w gospodarstwie m.in. z agroturystyki,
- propagowanie zdrowego stylu życia rodziny wiejskiej i ochrony zdrowia,
- funkcjonalne i estetyczne urządzenie gospodarstw rolnych i wsi,
- integrowane metody upraw warzyw i owoców,
- rolnictwo ekologiczne,
- podatek dochodowy w rolnictwie,
- odnawialne źródła energii.

Ogółem w Lubuskim Ośrodku Doradztwa Rolniczego zostanie przeprowadzonych w 2013 roku 389 szkoleń i 17 kursów w tym:

na poziomie województwa **18 seminariów i szkoleń wyjazdowych** (na targi, wystawy poza teren województwa),

na poziomie powiatów **55 szkoleń powiatowych,**

na poziomie gmin i sołectw **189 szkoleń specjalistycznych, 74 szkolenia praktyczne, i 53 szkolenia wyjazdowe,**

Szczegółowy wykaz wszystkich szkoleń i imprez rolniczych zawierają załączone tabele.

**Zestawienie szkoleń dla rolników i mieszkańców wsi realizowanych w PZDR
na poziomie gmin i sołectw w 2013 r. - LODR Kalsk**

Zagadnienia objęte szkoleniami	Krosno Odrz.			Żary z s. w Lubsku			Nowa Sól			Świebodzin			Zielona Góra z s. w Kalsku			Żagań			Razem			Ogółem LODR Kalsk		
	Ilość szkoleń			Ilość szkoleń			Ilość szkoleń			Ilość szkoleń			Ilość szkoleń			Ilość szkoleń			S P W					
	S	P	W	S	P	W	S	P	W	S	P	W	S	P	W	S	P	W	S	P	W			
Warunki i możliwości pozyskiwania środków finansowych z PROW na lata 2007-2013 (wybrane działania) i wymogi dla gospodarstw rolnych korzystających z dopłat bezpośrednich w ramach zasady wzajemnej zgodności (CROSS-COMPLIANCE).	2	-	-	6	-	-	-	-	-	8	-	-	-	-	-	4	-	-	20	-	-	-	-	20
Zasady wypełniania wniosków oraz innych dokumentów niezbędnych do ubiegania się o przyznanie pomocy finansowej ze środków krajowych i europejskich	2	-	-	9	-	-	-	-	-	8	-	-	-	-	-	8	-	-	19	-	-	19	27	-
Szkolenia z produkcji zwierzęcej obejmujące zagadnienia dotyczące dostosowania gospodarstw rolnych do wymogów UE, dobrotianu zwierząt, ochrony środowiska w produkcji zwierzęcej, wprowadzenia nowych technologii i poprawy efektywności ekonomicznej produkcji oraz racjonalnej gospodarki na trwałości użytkach zielonych.	-	-	-	-	-	-	-	-	-	-	-	-	6	-	-	3	-	-	-	-	-	9	-	-
Szkolenia z produkcji roślinnej obejmujące zagadnienia stosowania nowoczesnych technologii uprawy nawożenia i ochrony roślin, oraz pozyskiwania produktów wysokiej jakości, z uwzględnieniem rachunku ekonomicznego oraz integrowana ochrona roślin	4	-	-	1	-	-	7	7	-	-	-	4	-	-	-	1	1	4	12	9	8	12	9	8
Szkolenia z produkcji ogrodniczej i sadowniczej obejmujące zagadnienia stosowania nowoczesnych technologii uprawy nawożenia i ochrony roślin, oraz pozyskiwania produktów wysokiej jakości, z uwzględnieniem rachunku ekonomicznego.	-	-	-	-	-	-	-	-	-	-	-	-	-	-	-	-	-	-	-	-	-	-	-	-
Ekologia i ochrona środowiska w tym Zasady Dobrej Kultury Rolnej przy zachowaniu wymogów ochrony środowiska (Normy) i programy rolnośrodowiskowe oraz zasady prowadzenia gospodarstw ekologicznych zgodnie przepisami prawa UE.	2	-	-	5	-	-	7	-	-	-	-	-	-	-	-	4	-	-	18	-	-	18	-	-
Przedsiębiorczość na obszarach wiejskich oraz dodatkowe i alternatywne źródła dochodów na wsi w tym agroturystyka	-	-	-	-	-	-	-	-	-	-	-	-	-	-	-	-	-	-	-	-	-	-	-	-
Podatek dochodowy w rolnictwie.	4	-	-	2	-	-	-	-	-	4	-	-	-	-	-	1	-	-	11	-	-	11	-	-
Integracja środowiska wiejskiego w ramach działań „Leader+” i „Odnowa wsi...”	-	-	-	-	-	-	-	-	-	-	-	-	-	-	-	-	-	-	-	-	-	-	-	-
Szkolenia z zakresu wgd, obejmujące zagadnienia dotyczące higieny i estetyki, ochrony zdrowia i profilaktyki zdrowotnej oraz gospodarowania budżetem domowym	-	-	-	-	-	-	-	-	-	-	-	-	-	-	-	-	-	-	-	-	-	-	-	-
Odnawialne źródła energii	-	-	-	-	-	-	-	-	-	-	-	-	-	-	-	-	-	-	-	-	-	-	-	-
Wspólna Polityka Rolna po 2013 r.	11	-	-	2	-	-	7	-	-	-	-	-	-	-	-	8	-	-	28	-	-	28	-	-
Pozostałe	-	-	5	-	-	5	7	7	7	-	-	-	-	-	-	-	-	2	7	-	24	7	-	24
Razem	25	-	5	24	1	5	28	7	7	12	8	4	6	19	5	29	1	6	124	36	32	124	36	32
Ogółem w PZDR	30		30	30		42	24		192	36		30	24		30	36		192	30		192	36		192

Oznaczenia:

S – Szkolenie specjalistyczne

P – szkolenie praktyczne

W- Szkolenie wyjazdowe

**Zestawienie szkoleń dla rolników i mieszkańców wsi realizowanych w PZDR
na poziomie gmin i sołectw w 2013 r. - Oddział Lubniewice**

Zagadnienia objęte szkoleniami	Gorzów Wlkp.		Miętyżyszcz		Słubice		Strzałke Kraj.		Sulęcın		Razem			Ogółem Oddział Lubniewice	Ogółem cały LODR				
	Ilość szkol.		Ilość szkol.		Ilość szkol.		Ilość szkol.		Ilość szkol.		S	P	W						
	S	P	S	P	S	P	S	P	S	P	W	S	P			W			
Warunki i możliwości pozyskiwania środków finansowych z PROW na lata 2007-2013 (wybrane działania) i wymogi dla gospodarstw rolnych korzystających z dopłat bezpośrednich w ramach zasady wzajemnej zgodności (CROSS-COMPLIANCE).	1	-	3	-	2	-	4	-	1	-	11	-	-	11	31				
Zasady wypełniania wniosków oraz innych dokumentów niezbędnych do ubiegania się o przyznanie pomocy finansowej ze środków krajowych i europejskich	-	10	-	12	-	-	4	-	9	-	35	-	-	35	81				
Szkolenia z produkcji zwierzęcej obejmujące zagadnienia dotyczące dostosowania gospodarstw rolnych do wymogów UE, dobrostanu zwierząt, ochrony środowiska w produkcji zwierzęcej, wprowadzenia nowych technologii i poprawy efektywności ekonomicznej produkcji oraz racjonalnej gospodarki na trwałych użytkach zielonych.	3	-	-	-	1	-	2	-	2	-	8	-	2	10	19				
Szkolenia z produkcji roślinnej obejmujące zagadnienia stosowania nowoczesnych technologii uprawy nawożenia i ochrony roślin, oraz pozyskiwania produktów wysokiej jakości, z uwzględnieniem rachunku ekonomicznego oraz integrowana ochrona roślin	2	2	-	-	2	-	4	2	2	1	7	2	6	15	44				
Szkolenia z produkcji ogrodniczej i sadowniczej obejmujące zagadnienia stosowania nowoczesnych technologii uprawy nawożenia i ochrony roślin, oraz pozyskiwania produktów wysokiej jakości, z uwzględnieniem rachunku ekonomicznego.	-	1	-	-	-	-	-	-	-	-	-	1	-	1	1				
Ekologia i ochrona środowiska w tym Zasady Dobrej Kultury Rolnej przy zachowaniu wymogów ochrony środowiska (Normy) i programy rolnościrodowiskowe oraz zasady prowadzenia gospodarstw ekologicznych zgodnie przepisami prawa UE.	1	-	3	-	2	-	4	-	1	-	11	-	-	11	29				
Przedsiębiorczość na obszarach wiejskich oraz dodatkowe i alternatywne źródła dochodów na wsi w tym agroturystyka	1	-	-	-	1	-	-	-	-	-	2	-	-	2	2				
Podatek dochodowy w rolnictwie.	-	-	6	-	5	-	4	-	-	-	15	-	-	15	26				
Integracja środowiska wiejskiego w ramach działań „Leader+” i „Odnowa wsi....”.	-	-	-	-	-	-	-	-	-	-	-	-	-	-	-				
Szkolenia z zakresu wgd, obejmujące zagadnienia dotyczące higieny i estetyki, ochrony zdrowia i profilaktyki zdrowotnej oraz gospodarowania budżetem domowym	1	-	-	-	6	-	-	-	-	-	7	-	-	7	7				
Odnawialne źródła energii	-	-	-	-	-	-	-	-	-	-	-	-	-	-	-				
Wspólna Polityka Rolna po 2013 r.	1	-	-	-	-	-	-	-	-	-	1	-	-	1	29				
Pozostałe	1	-	5	-	5	1	-	-	1	3	3	-	13	16	47				
Razem	11	13	5	12	12	5	20	0	4	16	4	4	6	9	3	65	8	1	124
Ogółem w PZDR	29	29	29	24	24	24	24	24	18	124	124	124	124	124	316				

Oznaczenia:

S – Szkolenie specjalistyczne

P – szkolenie praktyczne

W – Szkolenie wyjazdowe

**Szkolenia powiatowe dla rolników i mieszkańców wsi organizowane przez
Powiatowe Zespoły Doradztwa Rolniczego w 2013 roku
LODR Kalsk**

Lp.	Temat szkolenia	Powiatowe Zespoły Doradztwa Rolniczego												Razem P/DR Kalsk			
		Krosno Odrz.		Żary z s. w Lubsku		Nowa Sól		Świebodzin		Zielona Góra z s. w Kalsku		Żagań					
		Termin	Miejsce szkolenia	Termin	Miejsce szkolenia	Termin	Miejsce szkolenia	Termin	Miejsce szkolenia	Termin	Miejsce szkolenia	Termin	Miejsce szkolenia				
1.	Podatek dochodowy w rolnictwie	XI	Gubin														1
2.	Podatek dochodowy w rolnictwie	XI	Krosno Odrz.														1
3.	Wspólna Polityka Rolna po 2013	XI	Krosno Odrz.														1
4.	Wspólna Polityka Rolna po 2013	XI	Gubin														1
5.	Wymagania dotyczące dobrostanu zwierząt od 2013 r. Zmiany w ustawie o ochronie zwierząt. Ubezpieczenia w KRUS	III	Gubin														1
6.	Wymogi dla gospodarstw rolnych korzystających z dopłat bezpośrednich w ramach zasady wzajemnej zgodności (CROSS-COMPLIANCE).			II	Złotnik												1
7.	Projekt i założenia w podatku dochodowym w rolnictwie			X	Żary												1
8.	Wymogi dla gospodarstw rolnych korzystających z dopłat bezpośrednich w ramach zasady wzajemnej zgodności (CROSS-COMPLIANCE).			X	Lubsko												1
9.	Projekt i założenia w podatku dochodowym w rolnictwie			XI	Lubsko												1
10.	Wspólna Polityka Rolna po 2013 roku			XII	Lubsko												1
11.	Odnawialne źródła energii					II	CAiK Dębowa Łąka										1
12.	Odnawialne źródła energii					II	Nowa Sól PIW										1
13.	Prowadzenie gospodarstw ekologicznych zgodnie z przepisami prawa UE					III	Nowa Sól PIW										1
14.	Wspólna Polityka Rolna po 2013 roku					XI	Sława UM										1
15.	Wspólna Polityka Rolna po 2013 roku					XI	Koźuchów UM										1
16.	Odnawialne źródła energii							II	Lubrza								1

17.	Nowoczesne technologie w ochronie roślin z uwzględnieniem prognozy szkodliwości i rachunku ekonomicznego oraz integrowana ochrona roślin									II	Szczaniec															1																	
18.	Programy rolnośrodowiskowe oraz zasady prowadzenia gospodarstw ekologicznych zgodnie z przepisami prawa UE									III	Grodziszczce																1																
19.	Dobrostan zwierząt, poprawy efektywności ekonomicznej produkcji (grupy producenckie), ochrona środowiska w produkcji zwierzęcej									XI	Dąbrówka Wlkp.																1																
20.	Wspólna Polityka Rolna po 2013 r.									III	Skape																1																
21.	Podatek dochodowy w rolnictwie											X	Babimost														1																
22.	Podatek dochodowy w rolnictwie											XI	Nowogród Bobrzański														1																
23.	Wspólna Polityka Rolna po 2013 r.											XI	Nowogród Bobrzański														1																
24.	Wspólna Polityka Rolna po 2013 r.											X	Babimost														1																
25.	Odnawialne źródła energii											II	Zielona Góra														1																
26.	Wymogi dla gospodarstw rolnych korzystających z dopłat bezpośrednich w ramach zasady wzajemnej zgodności CC.																					III	Brzeźnica				1																
27.	Prezentacja odmian i technologii produkcji rzepak firmy Pioneer.																					V	Bożków				1																
28.	Wymogi dla gospodarstw rolnych korzystających z dopłat bezpośrednich w ramach zasady wzajemnej zgodności CC.																					VI	Żagań				1																
29.	Wspólna Polityka Rolna po 2013 roku.																					X	Szprotawa				1																
30.	Podatek dochodowy w rolnictwie.																					XI	Żagań				1																
																			Ogółem		5		5		5		5				5				5				5				30

**Szkolenia powiatowe dla rolników i mieszkańców wsi organizowane przez
Powiatowe Zespoły Doradztwa Rolniczego w 2013 roku
Oddział w Lubniewicach**

Lp.	Temat szkolenia	Powiatowe Zespoły Doradztwa Rolniczego												Razem PZDR Oddział Lubniewice
		Gorzów Wlkp.		Międzyrzecz		Słubice		Strzelce Kraj.		Sulęcín		Termin	Miejsce szkolenia	
		Termin	Miejsce szkolenia	Termin	Miejsce szkolenia	Termin	Miejsce szkolenia	Termin	Miejsce szkolenia	Termin	Miejsce szkolenia			
1.	Szkolenia z produkcji roślinnej obejmujące zagadnienia stosowania nowoczesnych technologii uprawy nawożenia i ochrony roślin, oraz pozyskiwania produktów wysokiej jakości, z uwzględnieniem rachunku ekonomicznego oraz integrowana ochrona roślin	VI	SHR Matyszyn											1
2.	Warunki i możliwości pozyskiwania środków finansowych z PROW na lata 2007-2013 (wybrane działania) i wymogi dla gospodarstw rolnych korzystających z dopłat bezpośrednich w ramach zasady wzajemnej zgodności (CROSS-COMPLIANCE).	I	Witnica											1
3.	Wspólna Polityka Rolna po 2013 r.	X	Gorzów Wlkp.											1
4.	Podatki w rolnictwie	XI	GCI Bogdaniec											1
5.	Przedsiębiorczość na obszarach wiejskich oraz dodatkowe i alternatywne źródła dochodów na wsi w tym agroturystyka	X	Gorzów Wlkp.											1
6.	Wspólna Polityka rolna po 2013r.			II	Skwierzyna									1
7.	Profilaktyka i ochrona zdrowia.			IV	Przytoczna									1
8.	Profilaktyka i ochrona zdrowia.			V	Bledzew									1
9.	Podatek Rolny i podatek VAT w rolnictwie.			VI	Międzyrzecz									1
10.	Podatek Rolny i podatek VAT w rolnictwie.			IX	Międzyrzecz									1
11.	Konferencja naukowa: Nowoczesne technologie uprawy zbóż i rzepaku ozimego			II	Starostwo Powiatowe w Słubicach									1
12.	Zasada Dobrej Kultury Rolnej przy wykonywaniu zabiegów ochrony roślin			II	Zespół Szkół Ekonomiczno-Rolniczych w Słubicach									1
13.	Dobrostan zwierząt i ochrona środowiska w			III	Starostwo									1

	produkcji zwierzęcej									Powiatowe w Słubicach							
14.	Podatek dochodowy w rolnictwie									X	Starostwo Powiatowe w Słubicach						1
15.	Wspólna Polityka Rolna po 2013r.									XI	Starostwo Powiatowe w Słubicach						1
16.	Podatek dochodowy w rolnictwie.												XI	Drezdenko			1
17.	Wymogi dla gospodarstw korzystających z dopłat w ramach zasady wzajemnej zgodności CROSS-COMPLIANCE												IV	Strzelce Kraj.			1
18.	Wspólna Polityka Rolna po 2013 roku												IX	Strzelce Kraj.			1
19.	Warunki i możliwości pozyskania środków finansowych na modernizację gospodarstw w ramach programów strukturalnych UE w latach 2007-2013												X	Strzelce Kraj.			1
20.	Wypełnianie wniosków i innych dokumentów niezbędnych do uzyskania pomocy finansowej												III	Strzelce Kraj.			1
21.	Uprawa rzepaku na glebach średnio żwizłych i lekkich														I- XII	Glisno - OSR	1
22.	Nowe tendencje w chowie bydła mięsnego														I- XII	Krzyszczycy	1
23.	Założenia wspólnej polityki rolnej na lata 2014 - 2020														I- XII	Krzyszczycy	1
24.	Założenia wspólnej polityki rolnej na lata 2014 - 2020														I- XII	Słońsk – sala wiejska	1
25.	Produkcja żywca wołowego w oparciu o irwale użytki zielone ,organizacja i efektywność produkcji.														I- XII	Słońsk – sala wiejska	1
													Ogółem	5	5	5	25

**SEMINARIA i SZKOLENIA WOJEWÓDZKIE
W 2013 roku**

Lp.	Temat	Termin	Specjalista odpowiedzialny za organizację
1.	VI Międzynarodowe Seminarium Winiarskie	styczeń	Elżbieta Wiśniewska
2.	Organizacja i funkcjonowanie grup producentów rolnych w świetle zmieniających się przepisów prawnych	styczeń - luty	Janusz Kubiński
3.	Zasady wypełniania wniosków o dopłaty bezpośrednie – szkolenie dla specjalistów.	marzec	Marceli Jeziński
4.	Promocja produktów tradycyjnych i regionalnych – krajowe i unijne zasady rejestracji	kwiecień	Wiesława Matyka, Urszula Wilczyńska
5.	Nowe technologie i maszyny w uprawie gleby i pielęgnacji upraw	kwiecień	Stanisław Kacprzak,
6.	Nowe technologie w ochronie roślin	kwiecień	Wiesław Nowakowski
7.	Podsumowanie wyników oceny wartości użytkowej bydła mlecznego za rok 2012 Region Oceny Poznań	kwiecień	Józef Gawlik
8.	Integrowana produkcja roślin w województwie lubuskim	październik	Elżbieta Wiśniewska
9.	Nowoczesne technologie przygotowania pasz objętościowych i żywienia bydła	październik	Józef Gawlik
10.	Integrowana ochrona roślin rolniczych	październik	Jan Soloch
11.	Planowane zmiany podatkowe w rolnictwie od 2014 r.	październik	Krzysztof Gorączka
12.	Przyszłość Wspólnej Polityki Rolnej po 2013 roku i jej drugiego filara rozwoju obszarów wiejskich”	październik - grudzień	Krzysztof Maciejak
13.	Księga przychodów i rozchodów jako jedna z form opodatkowania działalności gospodarczej z uwzględnieniem rolnictwa	październik - grudzień	Krzysztof Maciejak, Iwona Kubińska
14.	Zdrowotność zwierząt i profilaktyka chorób a efektywność chowu	listopad-grudzień	Tadeusz Matyka
15.	Prawidłowy rozród krów mlecznych i mięsnych jako najważniejszy czynnik w doskonaleniu stada podstawowego	listopad-grudzień	Józef Głowacki
Razem 15 szkoleń			

WOJEWÓDZKIE SZKOLENIA WYJAZDOWE

Lp.	Temat szkolenia	Ilość szkol.	Termin realizacji	Odpowiedzialny specjalista
1.	Polagra Food 2013 – Krajowa wystawa produktów regionalnych i podsumowanie konkursu krajowego „Nasze kulinarne dziedzictwo” - Poznań	1	wrzesień - październik	Grażyna Nowakowska
2.	Polagra Ford 2013 – krajowa wystawa produktów regionalnych i posumowanie konkursu krajowego „Nasze Kulinarne Dziedzictwo- Smaki Regionów” – Poznań	1	wrzesień - październik	Wiesława Matyka, Urszula Wilczyńska, Danuta Dreczkowska
3.	Wyjazd studyjny dla rolników prowadzących gospodarstwa agroturystyczne	1	lipiec- październik	Grażyna Nowakowska, Elżbieta Wiśniewska
Razem 3 szkolenia				

KURSY

Lp.	Temat	Termin	Specjalista odpowiedzialny za organizację
1.	Stosowanie środków ochrony roślin sprzętem naziemnym – 2 kursy w LODR Kalsk	wiosna – 1 kurs jesień – 1 kurs	Stanisław Kacprzak
2.	Stosowanie środków ochrony roślin sprzętem naziemnym – 10 kursy w PZDR	cały rok w oparciu o zebrane oferty	Stanisław Kacprzak Jan Soloch
3.	Agroturystyka jako dodatkowe źródło dochodu – 1 kurs (2-dniowe)	luty-listopad	Grażyna Nowakowska, Urszula Wilczyńska
4.	Obrót i konfekcjonowanie środków ochrony roślin - 2 kursy w LODR Kalsk	wiosna – 1 kurs jesień – 1 kurs	Stanisław Kacprzak
5.	Kurs „Operator kombajnów zbożowych” - 2 kursy	czerwiec - lipiec	Stanisław Kacprzak, Wiesław Nowakowski Alina Bumbul
Razem 17 kursów			

**Zbiorcze zestawienie szkoleń rolniczych organizowanych przez
LODR w 2013 r.**

Powiatowy Zespół Doradztwa Rolniczego	Szkolenia powiatowe	Szkolenia specjalistyczne	Szkolenia praktyczne	Szkolenia wyjazdowe	Szkolenia wojewódzkie	Ogółem
Gorzów Wlkp.	5	11	13	5	-	34
Krosno Odrzańskie	5	25	-	5	-	35
Żary z s. w Lubsku	5	24	1	5	-	35
Międzyrzecz	5	12	12	5	-	34
Nowa Sól	5	28	7	7	-	47
Słubice	5	20	0	4	-	29
Strzelce Krajeńskie	5	16	4	4	-	29
Sulęcín	5	6	9	3	-	23
Świebodzin	5	12	8	4	-	29
Zielona Góra zs. w Kalsku	5	6	19	5	-	35
Żagań	5	29	1	6	-	41
LODR Kalsk	30	124	36	32	11	233
Oddział Lubniewice	25	65	38	21	7	156
Ogółem szkolenia w woj.	55	189	74	53	18	389

VII. DZIAŁALNOŚĆ WYDAWNICZA

Wydawnictwa stanowią ważny instrument pracy Lubuskiego Ośrodka Doradztwa Rolniczego, umożliwiając kontaktowanie się z dużą grupą potencjalnych beneficjentów doradztwa (rolników i mieszkańców obszarów wiejskich) i szybkie przekazywanie tą drogą najnowszej wiedzy i aktualnych informacji niezbędnych do efektywnego gospodarowania i rozwiązywania problemów w działalności rolniczej.

W LODR wydawane są:

- Czasopismo „Lubuskie Aktualności Rolnicze” - wydawane raz w miesiącu w nakładzie 3350 egzemplarzy (łącznie nakład roczny 36850 egzemplarzy).
- Ulotki i broszury o tematyce rolniczej.
- Gazety Targowe – na targi rolnicze organizowane w Kalsku i w Gliźnie oraz imprezy integracyjno - promocyjne „Jesień w Gliźnie” i „Lubuski Kiermasz Ogrodniczy”
- Materiały dydaktyczne, zaproszenia, plakaty itp. - wg potrzeb.

Podstawowym wydawnictwem jest czasopismo „Lubuskie Aktualności Rolnicze”. Jeśli założymy, że przeciętnie 1 egzemplarz czytają 2 osoby to daje liczbę około 6700 czytelników. Artykuły pisane są przez specjalistów Ośrodka i innych autorów firm współpracujących z LODR. Za jakość wydawnictwa i właściwy dobór artykułów odpowiada Rada Redakcyjna powołana przez Dyrektora LODR w Kalsku.

Skład Rady Redakcyjnej: Elżbieta Bodnar – redaktor naczelna, członkowie: Wiesława Matyka, Józef Głowacki, Iwona Kupińska, Małgorzata Tews-Janicka. Nie mniej ważnymi wydawnictwami są ulotki i broszury. Za ich pośrednictwem przekazywana jest aktualna wiedza na tematy interesujące rolników.

Lubuski Ośrodek Doradztwa Rolniczego dysponuje poligrafią zlokalizowaną w Kalsku. Tutaj drukowana jest gazeta, ulotki i broszury oraz inne wydawnictwa. Poligrafia jest w stanie świadczyć odpłatne usługi poligraficzne klientom zewnętrznym.

Plan wydawnictw na 2013 r. zawiera załączona tabela.

Lp.	Tytuł wydawnictwa	Autor	Nakład	Termin wydania
TECHNOLOGIA PRODUKCJI				
1.	Agrotechnika zbóż ozimych	Wojciech Malich	1500	lipiec
2.	Agrotechnika uprawy rzepaku	Adam Janczak	1500	czerwiec
3.	Uprawa kukurydzy na ziarno i kiszonkę	Jan Soloch	1500	marzec
4.	Poplony w programach rolnośrodowiskowych	Wiesław Misztoft	1500	marzec
5.	Nowe technologie w konstrukcji maszyn rolniczych	Stanisław Kacprzak	1000	luty
6.	Borówka amerykańska	Jan Gembara	1500	luty
7.	Uprawa winorośli	Jan Gembara	1500	sierpień
8.	Audyt w gospodarstwie (ocena gospodarstwa pod kątem zasady wzajemnej zgodności)	Krystyna Opiła	1500	luty
EKOLOGIA I OCHRONA ŚRODOWISKA				
9.	Gospodarstwa ekologiczne w woj. lubuskim	Kazimierz Zajda	1500	lipiec
10.	Odnawialne źródła energii (na przykładach)	Kazimierz Zajda	1500	wrzesień
EKONOMIA I PRZEDSIĘBIORCZOŚĆ				
11.	Kalkulacje kosztów produkcji wybranych produktów rolniczych	Krystyna Maciejak	50	październik
12.	Wyniki standardowe uzyskane przez gospodarstwa rolne uczestniczące w Polskim FADN (materiały dydaktyczne dla doradców)	Iwona Kupińska	w formie elektronicznej	czerwiec
GOSPODARSTWO WIEJSKIE I AGROTURYSTYKA				
13.	Potrawy z kapusty – smaczne i zdrowe	Urszula Wilczyńska Wiesława Matyka	1500	kwiecień
14.	Krajowa i unijna rejestracja produktu tradycyjnego	Urszula Wilczyńska Wiesława Matyka	1500	lipiec
15.	Polska wołowina na naszym stole	Józef Głowacki	1500	październik
INNE				
16.	Lubuskie Aktualności Rolnicze	redakcja	11x3350	cały rok
17.	Gazety Targowe (na 4 imprezy targowe)	Dział Metodyki	350 (Glišno) 2000 (Kaísk)	maj czerwiec

		Doradztwa, Szkożeń i Wydawnictw	250 (Glisno) 1000 (Kalsk)	wrzesień wrzesień
18.	Plakaty na Targi Rolnicze (na 4 imprezy targowe)		500 A5 + 600A3 (Glisno) 600 A3 (Kalsk) 600 A3 (Glisno) 600 A3 (Kalsk)	maj czerwiec wrzesień wrzesień
19.	Kalendarz na rok 2014		4000	listopad
20.	Zaproszenia, dyplomy, materiały szkoleniowe, wizytówki i inne	specjaliści	wg potrzeb	cały rok
21.	Przygotowywanie i kserowanie materiałów szkoleniowych i reklamowych	specjaliści	wg potrzeb	cały rok

VIII. PROGRAMY ZLECONE

Projekty FAPA

W ramach ogłoszonych konkursów przez Fundację Programów Pomocy dla Rolnictwa FAPA, Ośrodek realizuje od 2012 r. w konsorcjum z Dolnośląskim Ośrodkiem Doradztwa Rolniczego i Opolskim Ośrodkiem Doradztwa Rolniczego następującą operację:

„Dopłaty bezpośrednie a Zasada Wzajemnej Zgodności w gospodarstwach rolnych województwa dolnośląskiego, opolskiego i lubuskiego”. Operacja finansowana jest z Osi 1 Poprawa konkurencyjności sektora rolnego i leśnego z działania 1 „Szkolenia zawodowe dla osób zatrudnionych w rolnictwie i leśnictwie” objętego PROW 2007-2013. Operacja skierowana jest do rolników z terenu woj. dolnośląskiego, opolskiego i lubuskiego i jest realizowana zgodnie z podpisaną umową z Fundacją Programów Pomocy dla Rolnictwa w Warszawie nr 00001-6900-FA1900365/11. Realizacja szkoleń przebiegać będzie w III etapach. W 2013 r. realizowany będzie w okresie od 01.01.2013 r. do 30.04.2013 r. drugi etap operacji. Trzeci etap realizowany będzie od 01.05.2013 r. do 31.10.2013 r. W każdym etapie zorganizowanych będzie 12 szkoleń dla 240 uczestników (rolników i osób zatrudnionych w rolnictwie).

Łączny koszt realizacji operacji w trzech województwach i trzech etapach – 1 537 153,41 zł. Każde szkolenie trwa 2 dni. Łączny czas jednego szkolenia to 14 godzin, w tym 8 godzin wykładów oraz 6 godzin zajęć praktycznych w wybranym gospodarstwie rolnym. Każdy uczestnik otrzyma materiały szkoleniowe oraz zaświadczenie o ukończeniu szkolenia.

Projekty KSOW

Propozycje działań do realizacji przez LODR w ramach Planu Działania KSOW na 2013 rok

Lp.	Tytuł działania	Okres realizacji	Koszty zadania netto w zł
Priorytet 3: Wsparcie rozwoju turystyki wiejskiej, w tym agroturystyki, promocja produktu tradycyjnego i lokalnego oraz żywności wysokiej jakości			
1.	Wojewódzki etap konkursu na najlepsze gospodarstwo ekologiczne w kategorii: „ekologia – środowisko” i ekologiczne gospodarstwo towarowe”	kwiecień – październik 2013	11 450,00
2.	Konferencja wojewódzka „Rozwój rolnictwa ekologicznego na terenach przygranicznych”	trzeci – czwarty kwartał 2013	12 600,00
3.	Konkurs na „Najładniejsze gospodarstwo agroturystyczne województwa lubuskiego 2013”	lipiec – listopad 2013	22 730,00
4.	Konferencja nt. „Agroturystyka – szanse, wsparcie i rozwój”	czwarty kwartał 2013	18 010,00
5.	Utworzenie bazy gospodarstw ekologicznych województwa lubuskiego	rok 2013	19 000,00
6.	Utworzenie bazy gospodarstw agroturystycznych województwa lubuskiego, opracowanie i wydruk materiałów informacyjnych	rok 2013	22 000,00
Priorytet 4: Promocja zrównoważonego rozwoju obszarów wiejskich i spójności terytorialnej			
7.	Konferencja wojewódzka „Produkcja energii odnawialnej w oparciu o produkcję rolniczą na przykładzie biogazowni”	trzeci – czwarty kwartał 2013	12 350,00
8.	Konferencja nt: Integrowana produkcja roślin w województwie lubuskim	październik 2013	16 680,00
9.	Pokaz i prezentacja nt: Stare odmiany drzew owocowych	wrzesień 2013	16 000,00
Priorytet 5: Wsparcie działań na rzecz zachowania i ochrony tradycji oraz dziedzictwa i krajobrazu kulturowego wsi			
10.	Edukacyjny Plener Rzeźbiarski	kwiecień – lipiec 2013	31 696,00
Priorytet 6: Przyszłość Wspólnej Polityki Rolnej po 2013 roku i jej drugiego filara rozwoju obszarów wiejskich			
11.	Konferencja wojewódzka nt. „Przyszłość Wspólnej Polityki Rolnej po 2013 roku i jej drugiego filara rozwoju obszarów wiejskich”	wrzesień – grudzień 2013	13 150,00

	Razem koszty netto		195 666,00
	Podatek 23% VAT		45 003,18
	Ogółem koszty brutto		240 669,18

**Propozycje działań do realizacji przez LODR Oddział w Lubniewicach
w ramach Planu Działania KSOW na lata 2012-2013**

Rok 2013

Lp.	Tytuł działania	Okres realizacji	Koszty zadania netto w zł
Priorytet 2: Promowanie rozwoju przedsiębiorczości na obszarach wiejskich oraz wspólnych form działalności gospodarczej i rolniczej, w tym spółdzielczości i grup producentów rolnych			
1.	Konkurs AgroLiga 2013 etap wojewódzki w kategoriach: Rolnicy i Firmy	kwiecień – lipiec 2013	9 900,00
2.	Wyjazd studyjny „Przetwórstwo ekologicznych surowców rolniczych we własnym gospodarstwie”	marzec – lipiec 2013	23 150,00
3.	Wyjazd studyjny „Przetwórstwo na poziomie gospodarstwa – promocja żywności wysokiej jakości”	czerwiec – październik 2013	13 590,00
Priorytet 3: Wsparcie rozwoju turystyki wiejskiej, w tym agroturystyki, promocja produktu tradycyjnego i lokalnego oraz żywności wysokiej jakości			
4.	Konkurs kulinarny „Zdrowotne właściwości kapustnych w żywieniu człowieka”	sierpień – listopad 2013	12 900,00
5.	Promocja żywności wysokiej jakości – wystawa i degustacja produktów ekologicznych	kwiecień – grudzień 2013	14 150,00
6.	Seminarium nt: Promocja produktów tradycyjnych i regionalnych – krajowe i unijne zasady rejestracji”	marzec – czerwiec 2013	4 000,00
7.	Lubuski konkurs wędliniarski	kwiecień – maj 2013	17 400,00
Priorytet 4: Promocja zrównoważonego rozwoju obszarów wiejskich i spójności terytorialnej			
8.	Seminarium nt: Integrowana ochrona roślin rolniczych	sierpień – wrzesień 2013	5 350,00
Priorytet 5: Wsparcie działań na rzecz zachowania i ochrony tradycji oraz dziedzictwa i krajobrazu kulturowego wsi			
9.	Turniej wsi „Przeszłość, teraźniejszość, przyszłość wsi lubuskiej	lipiec – grudzień 2013	24 940,00
10.	Promocja twórczości lubuskiej wsi – konkurs „Najciekawsze stoisko rękodzieła ludowego”	kwiecień – lipiec 2013	8 545,00

Priorytet 6: Przyszłość Wspólnej Polityki Rolnej po 2013 roku i jej drugiego filara rozwoju obszarów wiejskich			
11.	Seminarium „ Wspólna Polityka Rolna po 2013 roku” dla rolników, doradców i mieszkańców obszarów wiejskich	styczeń - marzec 2013	10 400,00
	Razem koszty netto		144 325,00
	Podatek 23% VAT		33 194,75
	Ogółem koszty brutto		177 519,75

Ogółem zostało złożonych do KSOW - 22 projekty na kwotę - 418 188,93 zł