

a także potencjał rozwojowy¹⁹. Założenia polityki spójności zostały w wymiarze subregionalnym uwzględnione również na poziomie następujących strategii:

1. „Strategia Zrównoważonego Rozwoju Miasta Gorzowa Wlkp. na lata 2010-2020”,
2. „Strategia Zrównoważonego Rozwoju Gminy Bogdaniec”,
3. „Strategia Zrównoważonego Rozwoju Gminy Deszczno”,
4. „Strategia Rozwoju Gminy Kłodawa”,
5. „Strategia Zrównoważonego Rozwoju Gminy Santok”

Ww. dokumenty są spójne z zapisami „Strategii Rozwoju MOF GW”, która jest podstawą sformułowania „Strategii ZIT MOF GW”.

3.Obszar wsparcia Strategii ZIT MOF GW.

Na bazie przyjętej definicji miejskiego obszaru funkcjonalnego w „Koncepcji Przestrzennego Zagospodarowania Kraju 2030”, przyjęto uszczegółowioną definicję obszaru funkcjonalnego ośrodka wojewódzkiego, jako *„spójnej pod względem przestrzennym strefy oddziaływania miasta, charakteryzującej się istnieniem powiązań funkcjonalnych oraz zaawansowaniem procesów urbanizacyjnych, wyróżniającej się z otoczenia i upodabniającej się pod pewnymi względami do głównego miasta”*. Definicja ta miała bezpośredni wpływ na wybór wskaźników i szczegółowych kryteriów. Przyjęto, że miejski obszar funkcjonalny składa się z rdzenia i strefy zewnętrznej, przy czym rozróżnia się rdzenie jedno - i wielobiegunowe. Ponadto przyjęto, że rdzeniem jest każde miasto na prawach powiatu, graniczące z miastem - ośrodkiem wojewódzkim lub innym już zaliczonym miastem.

Kryteria delimitacji wypracowane przez Ministerstwo Infrastruktury i Rozwoju (MIR - wcześniej Ministerstwo Rozwoju Regionalnego) i przedstawione w niniejszym materiale są narzędziem, pozwalającym na zapewnienie porównywalności metodologicznej w skali całego kraju. Wspólne zasady i metodologia wyznaczania miejskich obszarów funkcjonalnych ośrodków wojewódzkich (MOF OW) pozwala na prowadzenie transparentnej polityki, ukierunkowanej terytorialnie na każdym poziomie realizacji: krajowym, regionalnym i lokalnym. Wspólne zasady i kryteria będą zastosowane przy formułowaniu zasad prowadzenia polityki rozwoju dla każdego regionu. Ponadto ujednoczenie zasad delimitacji daje możliwość budowy systemu monitorowania zmian, zachodzących w przestrzeni i jest warunkiem budowania obiektywnej wiedzy.

Podstawowym dokumentem, stanowiącym podstawę delimitacji MOF OW oraz determinującym obszar wsparcia Strategii ZIT jest analiza MIR pt. „Kryteria delimitacji miejskich obszarów funkcjonalnych ośrodków wojewódzkich”. Dokument ten określa:

¹⁹ „Zasady uwzględniania wymiaru miejskiego...”, s. 3

Zasady delimitacji

Przyjęto następujące merytoryczne zasady delimitacji: administracyjne, topologiczne i spełnienia liczby minimalnych kryteriów.

Zasady administracyjne. Przyjęto, że rdzeniem jest miasto - stolica województwa oraz mające z nim wspólną granicę inne miasto na prawach powiatu (sytuacja ta dotyczy MOF Gdańska i Katowic), a także że granice MOF nie mogą przekraczać granic odpowiednich województw.

Zasady topologiczne. Przyjęto, że wyznaczony obszar MOF jest ciągly przestrzennie, tj. zawiera w sobie tylko gminy graniczące ze sobą oraz nie może zawierać w sobie gmin nie należących do MOF, a otoczonych ze wszystkich stron tego typu jednostkami. Zasada rozłączności polega na tym, że każda gmina może należeć tylko do jednego MOF.

Zasady spełnienia liczby minimalnych kryteriów w sensie technicznym polegały najpierw na wyborze gmin spełniających zadane kryteria, a następnie obliczeniu, ile tych kryteriów na ogólną liczbę analizowanych siedmiu jest spełnionych. Warunkiem zaliczenia do MOF było spełnienie przez gminę 6 z 7 ustalonych minimalnych kryteriów.

Wskaźniki - Przyjęto 7 wskaźników, w trzech grupach:

I. Wskaźniki funkcjonalne

- F1 – liczba wyjeżdżających do pracy najmniej do rdzenia MOF na 1000 mieszkańców w wieku produkcyjnym powyżej 50 (2006);
- F2 – liczba zameldowań z rdzenia MOF na 1000 mieszkańców powyżej 3 (2009);

II. Wskaźniki społeczno-gospodarcze

- S1 – udział pracujących w zawodach pozarolniczych jako stosunek do średniej wojewódzkiej powyżej 75% (2002);
- S2 – liczba podmiotów gospodarczych na 1000 mieszkańców jako stosunek do analogicznego wskaźnika obliczonego dla całego województwa (czyli stosunek do średniej wojewódzkiej) (2011);
- S3 – udział podmiotów gospodarczych w usługach wyższego rzędu (sekcje J-R), jako stosunek do analogicznego wskaźnika obliczonego dla rdzenia MOF (2011);

III. Wskaźniki morfologiczne

- M1 – gęstość zaludnienia (bez lasów i wód) w stosunku do średniej wojewódzkiej powyżej 50% (2011);
- M2 – liczba mieszkań oddanych do użytku na 1000 mieszkańców w latach 2002-2011 w stosunku do średniej wojewódzkiej powyżej 75%.

Miejski Obszar Funkcjonalny Gorzowa Wlkp.

Przeprowadzone badania, według opisanych wyżej założeń, określiły poszczególne MOF OW. W wyniku tej delimitacji ukazano, że MOF GW składa się z 5 gmin (rdzeń Gorzów Wlkp. oraz gminy zewnętrzne: Bogdaniec, Deszczno, Kłodawa, Santok).

W poniższej tabeli zostały przedstawione wyniki poszczególnych gmin, które weszły w skład miejskiego obszaru funkcjonalnego. Należy zwrócić uwagę, iż gmina Santok nie osiągnęła minimalnej wartości wskaźnika M1 gęstość zaludnienia (bez lasów i wód) w stosunku do średniej wojewódzkiej powyżej 50%. Jednakże biorąc pod uwagę, iż wartość

przedmiotowego wskaźnika wyniosła 49,3% oraz, iż gmina Santok uzyskała wartość wskaźnika F2 (liczba zameldowań z rdzenia MOF na 1000 mieszkańców powyżej 3) na poziomie znacznie wyższym (15,36) niż określony poziom dopuszczalności wynoszący 3, postanowiono włączyć gminę Santok do MOF GW.

Tab. 15. Wykaz gmin wchodzących w skład MOF GW.

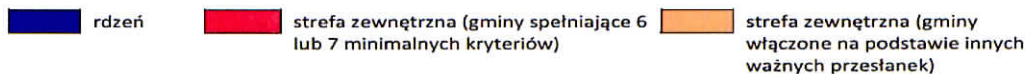
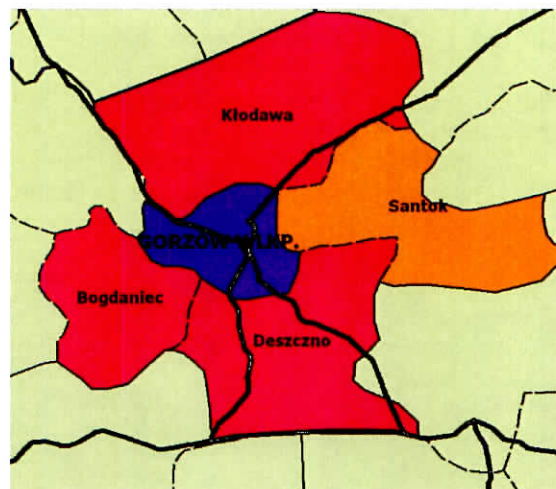
Główne miasto	Nazwa gminy	Typ		Powierzchnia (2011, km ²)	Liczba mieszkańców (2011)	Wartości wskaźników (spełnione minimalne kryteria oznaczono kolorem niebieskim)							L ^{***}
		A*	B**			F1	F2	S1w	S2w	S3r	M1w	M2w	
Gorzów Wlkp.	Gorzów Wlkp.	R	m	85,72	124 554	x	x	x	x	x	x	x	x
	Bogdaniec	SZ	w	111,73	7 084	56,7	8,6	75,5	96,3	55,7	54,6	106,0	7
	Deszczno	SZ	w	168,31	8 622	48,8	21,6	80,9	96,5	57,3	58,2	203,1	6
	Kłodawa	SZ	w	234,72	7 651	48,5	35,9	87,9	124,7	90,9	71,5	306,2	6
	Santok	SZ	w	169,39	7 945	46,5	15,4	94,5	86,7	65,7	49,3	103,1	5

Oznaczenia: * typ A – typ w obrębie obszaru funkcjonalnego (R – rdzeń, SZ – strefa zewnętrzna);

**typ B – typ administracyjny gminy (m – miejska, w – wiejska, mw – miejsko-wiejska);

***L – liczba spełnionych minimalnych kryteriów.

Źródło: Kryteria delimitacji miejskich obszarów funkcjonalnych ośrodków wojewódzkich, Ministerstwo Rozwoju Regionalnego.



Ryc. 1. Gminy wchodzące w skład MOF GW.

Źródło: Kryteria delimitacji miejskich obszarów funkcjonalnych ośrodków wojewódzkich, Ministerstwo Rozwoju Regionalnego.

Ekspertyza dotycząca delimitacji Miejskiego Obszaru Funkcjonalnego Gorzowa Wlkp.

W ramach projektu: „Promocja zintegrowanego podejścia w polityce rozwoju poprzez budowę Strategii Rozwoju Miejskiego oraz Obszaru Funkcjonalnego Gorzowa Wielkopolskiego”, dofinansowanego ze środków Unii Europejskiej w ramach Programu Operacyjnego Pomoc Techniczna 2007-2013, realizowanego wspólnie przez miasto Gorzów Wlkp. oraz gminy: Bogdaniec, Deszczno, Kłodawa i Santok, została opracowana „Ekspertyza dotycząca delimitacji miejskiego obszaru funkcjonalnego Gorzowa Wielkopolskiego”.

Badania przeprowadzone na potrzeby opracowania były uzupełnieniem analizy dokonanej przez MIR w dokumencie pn. „Kryteria delimitacji miejskich obszarów funkcjonalnych ośrodków wojewódzkich” oraz badań przeprowadzonych przez dr hab. prof. PAN Przemysława Śleszyńskiego w opracowaniu pn. „Delimitacja miejskich obszarów funkcjonalnych stolic województw”. Jako powód konieczności uzupełnienia powyższych badań i dokumentów należy wymienić fakt użycia danych z lat odległych, jako podstawy zaprezentowanych wyników i późniejszych wniosków, które doprowadziły do wyznaczenia poszczególnych MOF OW, nie odzwierciedlających w sposób rzeczywisty bieżących uwarunkowań społeczno-gospodarczych.

Do badania nad określeniem MOF GW zostały zakwalifikowane gminy: Bledzew, Bogdaniec, Deszczno, Dobiegniew, Drezdenko, Górzycza, Kłodawa, Kostrzyn nad Odrą, Krzeszyce, Lubiszyn, Lubniewice, Międzyrzecz, Ośno Lubuskie, Przytoczna, Pszczew, Santok, Skwierzyna, Słońsk, Stare Kurowo, Strzelce Krajeńskie, Sulęcín, Trzciel, Witnica oraz Zwierzyn.

Wskazane powyżej gminy są gminami województwa lubuskiego i wchodzi w skład Aglomeracji Gorzowskiej, powstałej na podstawie *Porozumienia o współpracy pomiędzy samorządami terytorialnymi Aglomeracji Gorzowskiej*, zawartego 22 września 2011 r.

W związku z przyjętym przez MIR dokumentem „Kryterium delimitacji miejskich obszarów funkcjonalnych ośrodków wojewódzkich”, który to określa MOF GW, składający się z 5 gmin (Gorzów Wlkp. – rdzeń, 4 gminy zewnętrzne: Bogdaniec, Deszczno, Kłodawa, Santok) oraz wskazaniem możliwości pewnej modyfikacji MOF z poziomu regionalnego, zostały wyłonione dodatkowe 4 kryteria, mogące pomóc w określeniu przedmiotowego obszaru dla Gorzowa Wlkp.

Na wstępie należy podkreślić, iż badania oraz wyznaczone do ich realizacji wskaźniki miały za zadanie uzupełnić wiedzę, dotyczącą powiązań pomiędzy gminami znajdującymi się w strefie oddziaływania Gorzowa Wlkp. jako rdzenia MOF, zawartą we wcześniej wspomnianym „Kryterium delimitacji miejskich obszarów funkcjonalnych ośrodków wojewódzkich”. W przedmiotowym opracowaniu, jako wskaźniki uzupełniające wyniki badań MIR zastosowano:

Wskaźnik 1: Dostępność komunikacyjna Gorzowa Wlkp.

Gminy spełniające minimalną wartość: Santok, Deszczno, Bogdaniec, Kłodawa, Skwierzyna, Lubiszyn, Witnica.

Wskaźnik 2: Uczniowie gimnazjów uczący się w Gorzowie Wlkp. (z pominięciem mieszkańców Gorzowa Wlkp.).

Gminy spełniające minimalną wartość: Deszczno, Kłodawa, Santok, Bogdaniec, Lubiszyn.

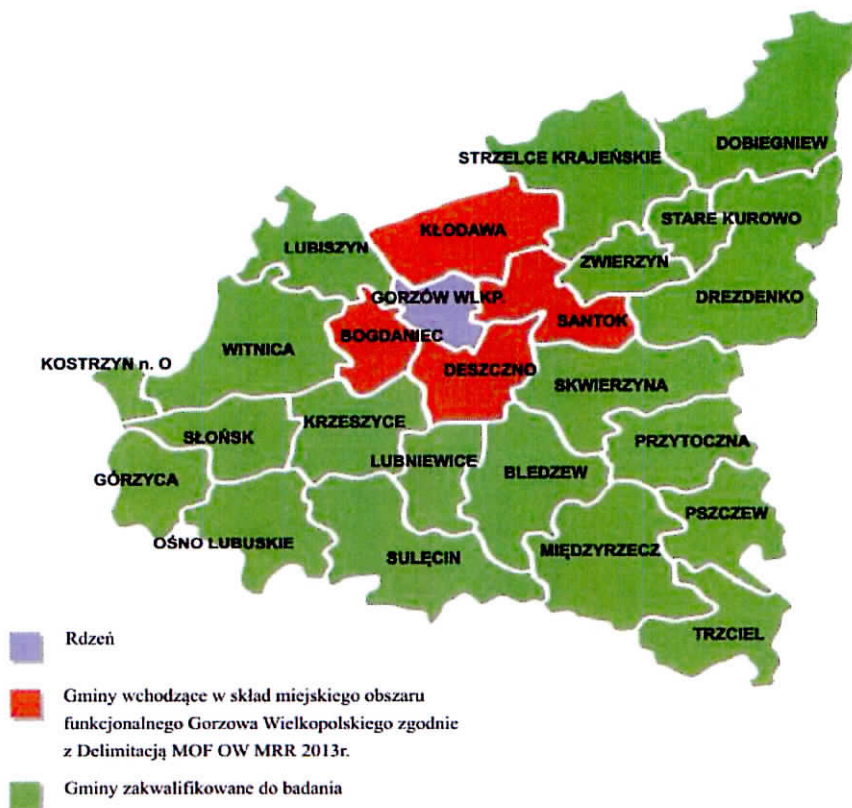
Wskaźnik nr 3: Uczniowie szkół ponadgimnazjalnych uczący się w Gorzowie Wlkp. (z pominięciem mieszkańców Gorzowa Wlkp.).

Gminy spełniające minimalną wartość: Deszczno, Kłodawa, Santok, Bogdaniec, Lubiszyn, Witnica, Krzeszyce.

Wskaźnik 4: Uczestnictwo poszczególnych gmin Aglomeracji Gorzowskiej we wspólnych inicjatywach o zasięgu lokalnym, regionalnym, ponadregionalnym.

Gminy spełniające minimalną wartość: Santok, Kostrzyn nad Odrą, Witnica, Deszczno, Bogdaniec, Kłodawa, Lubiszyn.

Zgodnie z wynikami badań przeprowadzonych w ramach ekspertyzy, gminy Bogdaniec, Deszczno, Kłodawa i Santok potwierdziły swój silny związek z Gorzowem Wlkp., określony w „Kryterium delimitacji miejskich obszarów funkcjonalnych ośrodków wojewódzkich”.



Ryc. 2. Gminy ujęte w badaniu „Ekspertyza dotycząca delimitacji miejskiego obszaru funkcjonalnego Gorzowa Wielkopolskiego” Źródło: „Ekspertyza ...”

Autor „Ekspertyzy dotyczącej delimitacji miejskiego obszaru funkcjonalnego Gorzowa Wielkopolskiego” wskazuje, że MOF GW składający się z 8 gmin, winien zostać ujęty w nowo opracowywanym Planie Zagospodarowania Przestrzennego Województwa Lubuskiego, który będzie uwzględniał zapisy „Koncepcji Przestrzennego Zagospodarowania Kraju 2030” oraz „Strategii Rozwoju Województwa Lubuskiego 2020”. W wyniku badań rekomenduje się docelowe określenie MOF GW składającego się z rdzenia – Gorzów Wlkp. oraz gmin: Bogdaniec, Deszczno, Lubiszyn, Kłodawa, Kostrzyn nad Odrą, Santok oraz Witnica.

Mając jednak na uwadze stan zaawansowania prac związanych z delimitacją obszarów funkcjonalnych ośrodków wojewódzkich prowadzonych przez MRR (obecnie MIR), w kontekście realizacji instrumentu finansowego, jakim są Zintegrowane Inwestycje Terytorialne, a także poziom prac związanych z przyszłą perspektywą finansową Unii Europejskiej, autor „Ekspertyzy dotyczącej delimitacji miejskiego obszaru funkcjonalnego Gorzowa Wielkopolskiego” uważa, że należy w chwili obecnej definiować Miejski Obszar Funkcjonalny Gorzowa Wlkp. jako 5 gmin (rdzeń Gorzów Wlkp. oraz Bogdaniec, Deszczno, Kłodawa i Santok).

4. Syntetyczna diagnoza obszaru wsparcia.

Gorzów Wlkp. jest jedną z dwóch stolic województwa lubuskiego. W ośrodku tym od lat następuje przestrzenna koncentracja ludności i działalności gospodarczej, wzrasta intensywność osadnictwa, co uwidacznia się w obejmowaniu nowymi funkcjami (m.in. gospodarczymi, mieszkaniowymi) terenów gmin sąsiadujących. Miasto, rozbudowując własne funkcje metropolitalne, wykracza poza granice administracyjne na tereny sąsiadujących gmin wiejskich. Te nowe tereny stopniowo uzyskują coraz większy poziom urbanizacji, stając się realnymi obszarami funkcjonalnymi miasta. Procesy o podobnym charakterze obserwowane są w całym kraju już od bardzo dawna.

„Prowadzenie polityki wobec miejskich obszarów funkcjonalnych, a szczególnie wobec MOF OW, jest bardzo ważne dla polityki rozwoju, ponieważ przeciwdziała nierównościom w poziomie ich zagospodarowania, pozwala na trafniejsze definiowanie ich potencjałów rozwojowych oraz na kompleksowe rozwiązywanie konfliktów występujących na ich terenie”²⁰. Określenie barier i potencjałów, a co za tym idzie czynników determinujących tempo i kierunki rozwoju społeczno – gospodarczego wymaga szerszego spojrzenia na pięć podstawowych sfer (kapitałów): demograficzną i społeczną, infrastrukturalno-gospodarczą,

²⁰ Kryteria delimitacji miejskich obszarów funkcjonalnych miast wojewódzkich, Ministerstwo Rozwoju Regionalnego, Warszawa, s. 4

kulturalną i aktywności społecznej, przyrodniczo-środowiskową oraz administracyjno-instytucjonalną.



Ryc. 3. Położenie Miejskiego Obszaru Funkcjonalnego Gorzowa Wlkp. na tle kraju
Źródło: www.maps.google.pl oraz www.gminy.pl

MOF GW, położony jest w Polsce zachodniej, w północnej części województwa lubuskiego (ryc. 3), nad rzeką Wartą, na styku dwóch krain geograficznych: Równiny Gorzowskiej oraz Kotliny Gorzowskiej. Zgodnie z podziałem funkcjonalnym zawartym w „Koncepcji Przestrzennego Zagospodarowania Kraju 2030” jest to najmniejszy pod względem całkowitej powierzchni i liczby ludności MOF OW. **Jednak z punktu widzenia obecnie wdrażanych oraz planowanych kierunków rozwoju istotny jest fakt strategicznego położenia względem głównych ośrodków rozwoju gospodarczego (Szczecina – 105 km, Berlina – 130 km, Poznania – 130 km) oraz na skrzyżowaniu kluczowych szlaków komunikacyjnych. Gorzów leży w korytarzu o nazwie Środkowoeuropejski Korytarz Transportowy CETC-ROUTE65 (północ-południe), oraz znajduje się w strefie oddziaływania Paneuropejskiego Korytarza Transportowego II (wschód – zachód). **Jednocześnie obszar północnej części województwa lubuskiego, a tym samym teren MOF GW stanowi swoiste skrzyżowanie osi rozwojowych największych aglomeracji w tej części Europy: Berlin – Szczecin – Poznań**²¹.**

4.1. Potencjał demograficzny i społeczny.

Rdzeń MOF GW stanowi Gorzów Wlkp. - miasto na prawach powiatu, siedziba Wojewody Lubuskiego, administracji rządowej w województwie, licznych instytucji o charakterze regionalnym i ponadregionalnym, najliczniejsze pod względem mieszkańców oraz drugie największe pod względem powierzchni, miasto województwa lubuskiego.

²¹ Ciok S. „Uwarunkowania Rozwoju Przestrzennego Polski wynikające z sąsiedztwa Polski z Republiką Federalną Niemiec, [w:] K. Saganowski, M. Zagrzejewska-Fiedorowicz, P. Żuber (red.), Ekspertyzy do koncepcji przestrzennego zagospodarowania kraju 2008-2033, Tom III, MRR, Warszawa, s. 295-358

Całkowita łączna powierzchnia MOF GW wynosi 770km², co stanowi 5,5% całkowitej powierzchni województwa lubuskiego.

Potencjał demograficzny MOF GW to łącznie 153,3 tys. mieszkańców, co stanowi ponad 15% potencjału ludnościowego województwa.

Liczba mieszkańców poszczególnych gmin określa równocześnie ich rangę ludnościową, która dla poszczególnych jednostek terytorialnych przedstawia się następująco:

- miasta powyżej 100 tys. mieszkańców: Gorzów Wlkp. (ok. 121 tys. mieszkańców, co stanowi ok. 80% wszystkich mieszkańców MOF GW),
- gminy poniżej 10 tys. mieszkańców: Bogdaniec (7 tys.), Deszczno (8,9 tys.), Kłodawa (7,8 tys.) oraz Santok (8,1 tys.)

W rdzeniu MOF GW średnie zaludnienie w 2014r. wynosiło 1402 osoby na km². Średnia gęstość zaludnienia w danym terenie MOF GW wynosi natomiast ok. 200 osób na km².

Analiza potencjału ludnościowego rdzenia i gmin zewnętrznych obszaru funkcjonalnego wskazuje na wzrost atrakcyjności gmin ościennych względem Gorzowa Wlkp. (tab. 16). Najwięcej mieszkańców w ostatnim dziesięcioleciu zyskała gmina Kłodawa (wzrost o 48,5%) oraz Deszczno (wzrost o 28%).

Tab. 16. Ludność MOF GW w latach 2002 i 2014.

Gmina	rok 2002	rok 2014	Rok 2002 = 100%	Lubuskie = 100%
Bogdaniec	6 429	7 186	111,8%	0,7%
Deszczno	7 127	9 150	128,4%	0,9%
Kłodawa	5 521	8 201	148,5%	0,8%
Santok	7 327	8 115	110,8%	0,8%
Gorzów Wielkopolski	125 474	120 653	96,5%	11,8%
MOF GW	151 878	153 305	101,0%	15,0%
LUBUSKIE	1 008 196	1 020 307	101,2%	100%

Źródło: opracowanie własne na podstawie www.stat.gov.pl

W latach 2002 – 2014 liczba ludności na terenie MOF GW zwiększyła się o 1%.

Pozytywnym zjawiskiem obserwowanym zarówno w ośrodku centralnym, jak i w gminach ościennych jest utrzymujący się od wielu lat dodatni przyrost naturalny (tab. 17). Taki układ demograficzny stawia cały MOF GW w bardzo korzystnej sytuacji w kontekście obserwowanej w całym kraju tendencji spadkowej liczby urodzeń, a co za tym idzie spadku liczby mieszkańców.

Tab. 17. Przyrost naturalny w MOF GW w latach 2002-2014.

Gminy	przyrost naturalny na 1000 ludności												
	2002	2003	2004	2005	2006	2007	2008	2009	2010	2011	2012	2013	2014
Bogdaniec	2,9	0,9	4,6	2,0	0,7	4,1	5,3	3,8	3,9	2,4	2,4	2,8	1,1
Deszczno	-0,6	1,3	1,8	1,6	4,9	1,4	4,0	6,2	5,4	0,1	4,5	3,3	1,2
Kłodawa	0,2	1,3	3,5	2,0	1,1	1,2	3,7	3,1	3,0	2,7	2,7	3,8	2,21
Santok	4,1	0,3	2,5	-0,5	2,5	2,9	5,8	2,0	3,1	1,8	1,6	2,9	3,2
Gorzów Wlkp.	0,5	0,6	1,0	0,9	1,5	1,4	1,9	1,7	1,4	1,1	0,7	-0,6	0,1

Źródło: opracowanie własne na podstawie danych statystycznych, www.stat.gov.pl.

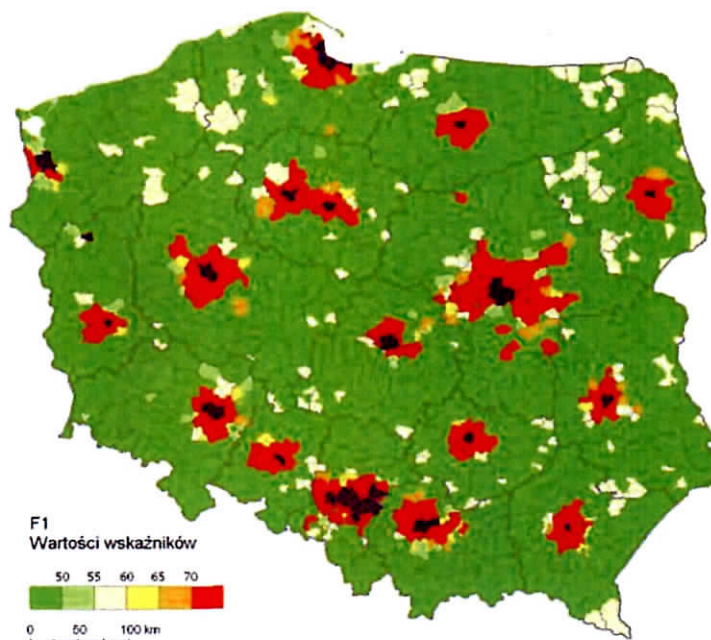
Zmiana liczby mieszkańców determinowana jest nie tylko przyrostem demograficznym, ale także trendami migracyjnymi. Analiza przestrzenna migracji wewnętrznych w obrębie MOF GW wskazuje, że na jego terenie większa liczba mieszkańców osiedla się niż ją opuszcza. Jednocześnie obserwowany jest proces „Urban spraw”, tj. proces „rozlewania się miasta” na przyległe tereny wiejskie (tab. 18).

Tab. 18. Saldo migracji wewnętrznych/1000 mieszkańców na terenie MOF GW.

Gmina	Rok 2002	Rok 2014
Bogdaniec	5,9	0,6
Deszczno	-1,5	12,9
Kłodawa	19,0	19,54
Santok	1,1	4,1
Gorzów Wielkopolski	-0,4	-1,53
LUBUSKIE	-1,0	-0,6

Źródło: opracowanie własne na podstawie danych statystycznych, www.stat.gov.pl.

W „Delimitacji miejskich obszarów funkcjonalnych stolic województw” przedstawiono jako jeden ze wskaźników funkcjonalnych F1 – liczbę wyjeżdżających do pracy najmniejszą do rdzenia MOF na 1000 mieszkańców w wieku produkcyjnym (ryc. 4).



Ryc. 4. Liczba wyjeżdżających do pracy najmniej do rdzenia MOF na 1 000 mieszkańców w wieku produkcyjnym (2006 r.)

Źródło: P. Śleszyński, *MIR, Delimitacja miejskich obszarów funkcjonalnych stolic województw*, Warszawa, październik 2012 r. (załącznik nr 1; s. 9).

Jak wynika z ryciny 4 oraz dokładnych danych przedstawionych w tabeli 19, najwięcej osób wyjeżdżających do pracy najmniej do Gorzowa jest z gminy Bogdaniec (56,7).

Tab. 19. Liczba wyjeżdżających z gmin strefy zewnętrznej MOF GW do pracy najmniej do rdzenia na 1 000 mieszkańców w wieku produkcyjnym.

Nazwa gminy	Liczba mieszkańców (2011r.)	Liczba wyjeżdżających do pracy najmniej do Gorzowa Wlkp. (rdzenia MOF) na 1000 mieszkańców w wieku produkcyjnym
BOGDANIEC	7 084	56,7
DESZCZNO	8 622	48,8
KŁODAWA	7 651	48,5
SANTOK	7 945	46,5

Źródło: Opracowanie własne na podstawie: P. Śleszyński, *MIR, Delimitacja Miejskich Obszarów Funkcjonalnych stolic województw*, Warszawa, październik 2012 r. (załącznik nr 4; s. 28)

Autor przytaczanego dokumentu uwzględnił w badaniu dane z 2006r., które nie uwzględniają dużych zmian w strukturze gospodarczej Gorzowa Wlkp., jakie miały miejsce w latach 2007-2011. Największe bowiem inwestycje w mieście skutkujące utworzeniem nowych miejsc pracy miały miejsce po 2006 r., w tym:

- TPV Displays (2007) – 1 200 osób,
- CH Askana (2007) – 800 osób,



- CH Nova Park (2011) – 800 osób,
- Faurecia – drugi zakład koncernu w Gorzowie Wlkp. (2011) – 500 osób.

Łącznie to 3 300 miejsc pracy przy ogólnej liczbie zatrudnionych w Gorzowie Wlkp. wynoszącej około 38 000 osób. Znaczna część tych osób miejsce stałego zamieszkania ma poza terenem rdzenia MOF GW, np. TPV Dispalys – 400 na 1 200 osób, SEBN 1 000 na 2 800 pracowników.

W 2010 r. w Urzędzie Miasta Gorzowa Wlkp. przeprowadzono analizę potencjalnego obszaru Aglomeracji Gorzowskiej, w ramach której znalazła się również analiza dotycząca osób codziennie dojeżdżających do pracy w Gorzowie Wlkp. (tab. 20).

Tab. 20. Liczba i miejsce zamieszkania osób codziennie dojeżdżających do pracy w Gorzowie Wlkp.

gmina	dojeżdżający pracownicy
Strzelce Krajeńskie	502
Santok	425
Deszczno	357
Kłodawa	301
Bogdaniec	276
Pełczyce	222
Lubiszyn	212
Witnica	177
Drezdenko	140
Myślibórz	133
Dobiegniew	119
Barlinek	118
Stare Kurowo	91
Nowogródek Pomorski	90
Skwierzyna	82
Krzyszczycy	57
Zwierzyn	42
Krzyż Wielkopolski	36
Kostrzyn n/Odrą	23
Choszczno	22
Krzęcin	20
Sulęcín	16
Słońsk	16
Dębno	15
Lubniewice	11
Szczecin	11
Lipiany	10
Bledzew	9
Drawsko	9
Przytoczna	8
Świebodzin	8

Bierzwnik	8
Pszczew	7
Międzyrzecz	6
Torzym	5
Słubice	4
Dolice	4
Trzcianka	4
Ośno Lubuskie	3
Górzycza	3
Przelewice	3
Stargard Szczeciński	3
Cybinka	1
Lubsko	1
Mieszkowice	1
Boleszkowice	1
Krosno Odrzańskie	1
Trzciel	1
Sulechów	1
Brzeźnica	1
Drawno	1
Cedynia	1
Banie	1
Międzychód	1
Targówek	1
Poznań	1
Lubasz	1
Tczew	1
Katowice	1
Świdziebnia	1
Rogów	1

Źródło: Analizy potencjalnego obszaru Aglomeracji Gorzowskiej, Załącznik nr II: Założenia metodyczne przy wyznaczaniu obszaru aglomeracji, Wydział Geodezji i Katastru Urząd Miasta Gorzowa Wlkp., 2010 r.

Dane te wyraźnie wskazują, iż znaczna część mieszkańców gmin strefy zewnętrznej codziennie dojeżdża do rdzenia MOF GW w celach zarobkowych.

Analiza danych przestrzennych potwierdziła, że **na terenie MOF GW zachodzi intensywny proces suburbanizacji**. Wzrost liczby mieszkańców gmin zewnętrznych względem ośrodka centralnego stanowi jeden z najbardziej charakterystycznych przejawów przekształceń zachodzących w obszarach intensywnie rozwijających się przestrzeni miejskich. Jednocześnie jest to jeden z ważniejszych czynników wpływających na charakter i siłę powiązań funkcjonalnych dużego ośrodka miejskiego z jego najbliższym otoczeniem. **Intensyfikacja procesów suburbanizacyjnych wpływa bowiem na zmiany mobilności mieszkańców, determinuje rozwój usług niższego i wyższego rzędu oraz generuje przekształcenia przestrzenne.**

Niezwykle istotnym aspektem jest zatem promocja idei „powrotu do miast”, której urzeczywistnienie wymaga podjęcia działań ograniczających emisyjność, charakteryzujących się dbałością o zieloną infrastrukturę i jednocześnie przyjaznych mieszkańcom. Ma to tym większe znaczenie, iż zauważalny jest wciąż wzrost poziomu niekorzystnych procesów zachodzących w miastach całej Polski, w tym również w Gorzowie Wlkp. i jego obszarze funkcjonalnym. Procesami tymi i ich skutkami są m.in. problemy ekonomiczne, niszcząca infrastruktura (np. budynki, ulice), osłabienie relacji społecznych, wyludnianie i „degradacja” centrów miast, dominacja indywidualnego transportu samochodowego nad publicznym, zanieczyszczenie powietrza.

Przeprowadzone badania wskazały na **dużą atrakcyjność całego terenu MOF GW jako miejsca osiedlania się nowych mieszkańców**. Analiza porównawcza względem województwa lubuskiego wskazała na wzrost zainteresowania życiem w strefie oddziaływania Gorzowa Wlkp. Współczynnik migracji dla całego obszaru nie tylko wzrósł prawie 4-krotnie na przestrzeni ostatnich 10 lat, ale także był wyższy niż w całym województwie.

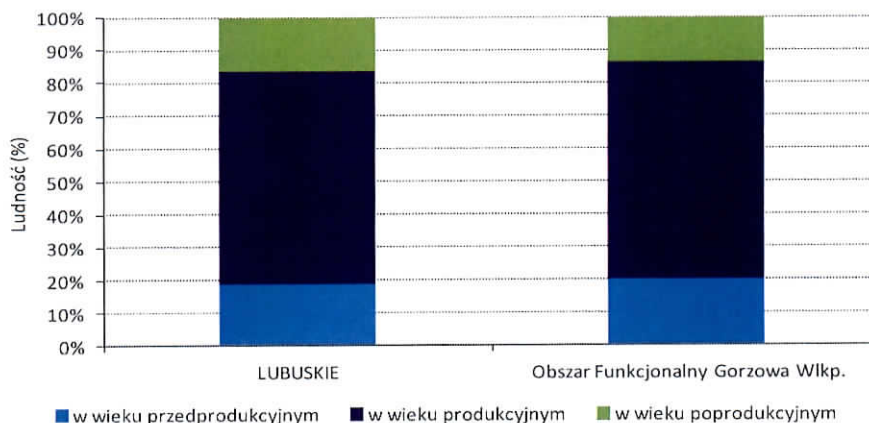
Zgodnie z prognozą liczby mieszkańców miasta Gorzowa Wlkp.²² tendencje demograficzne w rdzeniu MOF odpowiadać będą większości miast w Polsce i prowadzić będą do spadku liczby mieszkańców. Dlatego też **obserwowane obecnie zmiany w rozmieszczeniu mieszkańców w obrębie MOF GW oraz wewnętrznych trendów wskazują na konieczność wzmocnienia funkcji metropolitalnych i zapewnienia trwałego rozwoju społeczno – gospodarczego w celu nie tyle odwrócenia, ale zahamowania tego trendu**.

Z punktu widzenia polityki społecznej miasta i regionu istotne znaczenie ma poziom obciążenia demograficznego. Oceniając stosunek ludności w wieku poprodukcyjnym do ludności w wieku przedprodukcyjnym stwierdzić należy, że sytuacja zarówno w całym MOF GW, jak i w poszczególnych gminach go tworzących uległa pogorszeniu. Wprawdzie w 2012r. w MOF GW liczba osób w wieku przedprodukcyjnym (20,3%) była większa niż liczba ludności w wieku poprodukcyjnym (13,9%) (ryc. 5), to jednak w rdzeniu MOF sytuacja była odwrotna i stosunek ten wynosił 16,9% do 18,3%.

Jak wynika z powyższego, proces starzenia się społeczeństwa najsilniej dotknął miasto centralne. Porównując jednak te dane ze wskaźnikami dla województwa lubuskiego (odpowiednio 18,6%, 16,5%) i Polski (odpowiednio 18,3%, 17,8%) widać, że **MOF GW ma duży potencjał demograficzny i rozwojowy**. Jest to szczególnie istotne ze względu na kształtowanie polityki przestrzennej i społecznej. **Wzrost liczby mieszkańców na terenie całego MOF GW będzie skutkował koniecznością**

²² www.stat.gov.pl/gus/5840_648_PLK_HTML.htm

dostosowania infrastruktury technicznej i społecznej do nowych wyzwań demograficznych.



Ryc. 5. Ludność MOF GW oraz województwa lubuskiego według ekonomicznych grup – 2012 r.
Źródło: opracowanie własne na podstawie www.stat.gov.pl.

Miasto Gorzów Wlkp. posiada dokument strategiczny planujący rozwój pomocy społecznej w dłuższej perspektywie czasowej. Jest to „Strategia Polityki Społecznej Miasta Gorzowa Wielkopolskiego na lata 2007+”. Priorytetowymi grupami w świadczeniu usług publicznych w dziedzinie pomocy społecznej dla miasta Gorzowa Wlkp. są dzieci i młodzież, rodziny, osoby niepełnosprawne. W Strategii zawarto kompleksową koncepcję działań podejmowanych w granicach sfer polityki społecznej, ujętych w pięciu priorytetach:

- Priorytet pierwszy: zaspokojenie potrzeb społecznych dzieci i młodzieży,
- Priorytet drugi: poprawa warunków funkcjonowania osób i rodzin (wspieranie rodzin w realizacji funkcji opiekuńczo – wychowawczej),
- Priorytet trzeci: poprawa jakości i warunków życia osób niepełnosprawnych i ich rodzin,
- Priorytet czwarty: realizacja zadań społecznych Miasta Gorzowa Wlkp. na rzecz seniorów,
- Priorytet piąty: budowanie silnych organizacji pozarządowych oraz wzrost potencjału kapitału ludzkiego.

Jedną z najistotniejszych kwestii w diagnozie układu lokalnego jest problem bezrobocia. Jest to również jedna z głównych determinant sytuacji ekonomicznej i perspektyw rozwoju społecznego i gospodarczego.

Zgodnie z zapisami „Regionalnego Programu Operacyjnego - Lubuskie 2020”²³ niepokojący w całym regionie staje się poziom bezrobocia rejestrowanego. Zgodnie z przytaczanymi w dokumencie danymi GUS stopa bezrobocia rejestrowanego w regionie na koniec 2013 roku wynosiła 15,7% i była najwyższa od 2009 roku, a także

²³ Regionalny Program Operacyjny Lubuskie 2020, styczeń 2015

wyższa o prawie 2 punkty procentowe niż w kraju. Na tym tle sytuacja w powiecie gorzowskim oraz w rdzeniu MOF była korzystniejsza²⁴. Stopa bezrobocia rejestrowanego wynosiła odpowiednio 12,9% oraz 8,5%.

Analiza poziomu bezrobocia w gminach, mierzonego jako udział zarejestrowanych bezrobotnych w liczbie ludności w wieku produkcyjnym wskazuje, że nie tylko **miasto centralne, ale także gminy zewnętrzne borykają się z mniejszymi problemami na rynku pracy niż całe województwo** (tab. 21). W 2014r. w gminach tworzących MOF GW wskaźnik bezrobocia nie przekraczał średniej regionalnej i krajowej. Najniższą wartość osiągnął on w gminie Kłodawa (3,9%). W najtrudniejszej sytuacji znajduje się Gorzów Wlkp. ze wskaźnikiem 6,0 %, chociaż jest on i tak mniejszy niż dla województwa i kraju (odpowiednio 12,8%, 11,5%).

Analiza dynamiki zmian w latach 2004 – 2014 wskazuje na spadek bezrobocia w całym MOF GW o prawie 50%, z czego najwyższa wartość spadku odnotowana została w Bogdańcu, Deszcznie i Kłodawie.

Tab. 21. Udział bezrobotnych zarejestrowanych w liczbie ludności w wieku produkcyjnym.

Gmina	2004	2014	Rok 2004 = 100	Lubuskie = 100 (2014)	Polska=100
Gorzów Wlkp.	11,7	6,0	51	47	52
Bogdaniec	15,1	5,6	37	43,8	48,7
Deszczno	15,7	4,3	27	33,6	37,4
Kłodawa	15,8	3,9	24,7	30,5	47
Santok	16,7	5,4	32,3	42,2	47
Obszar Funkcjonalny	15,0	5,0	34,4	39,4	46,4
Lubuskie	15,2	12,8	84	100	111,3
POLSKA	12,4	11,5	93	90	100

Źródło: opracowanie własne na podstawie BDL.

W 2013 roku w gminach tworzących MOF GW, bez pracy pozostawało łącznie 6 413 osób²⁵. Wśród osób bezrobotnych dominowały kobiety, które stanowiły 54,1% ogółu bezrobotnych. Znamienne jest, że procentowo mniejszy udział wśród osób bezrobotnych stanowiły osoby zamieszkałe na obszarach wiejskich.

Dane Powiatowego Urzędu Pracy w Gorzowie Wlkp. wskazują na szczególnie niekorzystną strukturę bezrobotnych zarówno w rdzeniu jak i pozostałych gminach powiatu. **Wśród wszystkich zarejestrowanych bezrobotnych najwyższy odsetek (ok. 28%) stanowią osoby w grupie wiekowej 25-34 lata**, z czego prawie ¼ to bezrobotni pozostający bez pracy dłużej niż pół roku.

²⁴ Dane statystyczne dla bezrobocia rejestrowanego agregowane są do poziomu powiatu.

²⁵ www.stat.gov.pl



Struktura bezrobotnych ze względu na poziom wykształcenia wskazuje na przewagę osób o najniższych kompetencjach. Osoby z wykształceniem gimnazjalnym i poniżej stanowią w rdzeniu MOF 25%, natomiast w pozostałych gminach prawie 40% ogółu bezrobotnych. **W przypadku osób z wykształceniem wyższym największy problem odnotowano w mieście Gorzów Wlkp., gdzie udział osób z wykształceniem wyższym wyniósł 20%.**

W 2013 r. przeciętne miesięczne wynagrodzenie brutto w Gorzowie Wlkp. (dane nie uwzględniają podmiotów gospodarczych o liczbie pracujących do 9 osób) było najniższe spośród wszystkich miast wojewódzkich w kraju (tabela poniżej). Niewiele wyższe zarobki odnotowano w gminach ościennych.

Tab. 22. Przeciętne miesięczne wynagrodzenie brutto w miastach wojewódzkich w 2013r.

Lp.	Jednostka terytorialna	Wynagrodzenie miesięczne brutto 2013 r.
1.	Powiat m. Katowice	5 270,37
2.	Powiat m. st. Warszawa	5 226,05
3.	Powiat m. Gdańsk	4 562,66
4.	Powiat m. Poznań	4 256,82
5.	Powiat m. Wrocław	4 129,56
6.	Powiat m. Szczecin	4 029,51
7.	Powiat m. Kraków	3 997,80
8.	Powiat m. Opole	3 872,66
9.	Powiat m. Rzeszów	3 859,86
10.	Powiat m. Lublin	3 820,91
11.	Powiat m. Olsztyn	3 795,30
12.	Powiat m. Toruń	3 719,69
13.	Powiat m. Łódź	3 710,91
14.	Powiat m. Białystok	3 627,02
15.	Powiat m. Kielce	3 597,04
16.	Powiat m. Bydgoszcz	3 589,06
17.	Powiat m. Zielona Góra	3 363,53
18.	Powiat m. Gorzów Wlkp.	3 313,03
	Powiat Gorzowski	3 524,85

Źródło: opracowanie własne na podstawie www.stat.gov.pl

Z punktu widzenia kształtowania podstaw dla rozwoju nowoczesnej gospodarki istotne jest posiadanie odpowiedniej kadry zawodowej. Na fakt ten zwrócono uwagę m.in. w raporcie „Branżowy rozwój Gorzowa Wielkopolskiego” oraz „Nowoczesne kadry gospodarki”²⁶. W dokumencie tym wskazano, że **niewystarczający poziom oraz wadliwa struktura**

²⁶ Raport z badania: Foresight regionalny: „Branżowy rozwój Gorzowa Wielkopolskiego” oraz „Nowoczesne kadry gospodarki”, Wyższa Szkoła Biznesu w Gorzowie Wlkp., 2011 r.

kwalfikacji zawodowych stanowić będzie jedną z głównych barier rozwoju gospodarczego Gorzowa Wlkp., co za tym idzie, całego, powiązanego z nim funkcjonalnie obszaru.

Według danych z Narodowego Spisu Powszechnego przeprowadzonego w 2011 roku, **struktura mieszkańców MOF GW ze względu na wykształcenie jest bardziej korzystna niż w całym województwie lubuskim**. Udział osób z wykształceniem wyższym wyniósł 17,6% i jest o 3 punkty procentowe wyższy niż w regionie. Przestrzenne zróżnicowanie wartości wskaźnika w obrębie całego MOF GW potwierdza, że najwyższy potencjał kadrowy występuje w rdzeniu (ponad 20% osób z wykształceniem wyższym w ogólnej liczbie mieszkańców miasta). Jednocześnie teren MOF GW zamieszkuje najwięcej osób z wykształceniem średnim i zasadniczym zawodowym, co daje w sumie ponad 54% ogółu mieszkańców. Struktura ta jest wypadkową zarówno historii ośrodka centralnego (Gorzów Wlkp. ma **silne tradycje przemysłowe**), jak również polityki samorządów w zakresie tworzenia warunków dla stworzenia społeczeństwa opartego na wiedzy.

Potencjał społeczno-gospodarczy w długim okresie budowany jest poprzez przełamywanie barier w zakresie dostępu do edukacji, a zwłaszcza do edukacji przedszkolnej. Dostęp do przedszkoli umożliwia również podjęcie zatrudnienia przez oboje rodziców, a tym samym przyczynia się do ograniczania sfery ubóstwa.

W 2014r. w MOF GW funkcjonowało 46 przedszkoli, które dysponowały łącznie 4 664 miejscami. Jednocześnie liczba dzieci, które uczęszczały do przedszkoli wynosiła 4 680²⁷. Ogółem liczba dzieci w wieku od 3 do 5 lat na terenie MOF GW wynosi 5207.

Analiza danych, w poniższej tabeli, pokazuje, że w mieście Gorzowie Wlkp. współczynnik objęcia dzieci wychowaniem przedszkolnym jest bardzo wysoki i stale rośnie. W gminach Bogdaniec i Kłodawa wszystkie miejsca w przedszkolach są zajęte.

Z analizy danych wynika, że liczba miejsc w większości przedszkoli w stosunku do ogólnej liczby dzieci w wieku przedszkolnym, jest niewystarczająca.

Z uwagi na powstający obowiązek zapewnienia miejsc przedszkolnych dla 4 i 5 latków w kolejnych latach, liczba miejsc w przedszkolach będzie musiała być zwiększona.

Tab. 23. Infrastruktura przedszkolna w gminach należących do MOF GW (2014r.).

Gmina	Rok 2014
m. Gorzów Wlkp.	
Liczba przedszkoli	36
Miejsca	3977
Liczba dzieci	4014
Liczba dzieci w wieku przedszkolnym ogółem ²⁸	4029
Gmina Bogdaniec	
Liczba przedszkoli	2

²⁷ www.stat.gov.pl

²⁸ Liczba 3-,4- i 5-latków ogółem w danej gminie MOF GW

Miejsca	100
Liczba dzieci	100
Liczba dzieci w wieku przedszkolnym ogółem	246
Gmina Deszczno	
Liczba przedszkoli	2
Miejsca	125
Liczba dzieci	116
Liczba dzieci w wieku przedszkolnym ogółem	342
Gmina Kłodawa	
Liczba przedszkoli	2
Miejsca	200
Liczba dzieci	200
Liczba dzieci w wieku przedszkolnym ogółem	284
Gmina Santok	
Liczba przedszkoli	4
Miejsca	262
Liczba dzieci	250
Liczba dzieci w wieku przedszkolnym ogółem	306
Obszar Funkcjonalny Gorzowa Wlkp.	
Liczba przedszkoli	46
Miejsca	4664
Liczba dzieci	4680
Liczba dzieci w wieku przedszkolnym ogółem	5207

Źródło: opracowanie własne na podstawie danych z Urzędu Miasta Gorzowa Wlkp. oraz Gmin MOF GW.

Należy jednak zwrócić uwagę na fakt, że część rodziców dobrowolnie opóźnia moment rozpoczęcia przez dzieci edukacji przedszkolnej poprzez własną opieką nad dzieckiem lub opiekę pełnioną przez np. dziadków. Zwłaszcza w ostatnich latach rodzice zgodnie z tzw. ustawą żłobkową korzystają z prawa zatrudniania do opieki nad dzieckiem jego własnej babci lub innego członka rodziny²⁹.

Na terenie wszystkich gmin MOF GW zidentyfikowano potrzebę modernizacji obiektów przedszkolnych. Gmina Santok zauważa potrzebę rozbudowy istniejącego przedszkola na swoim terenie, natomiast gmina Deszczno – budowę nowego obiektu, gdzie docelowo przeniesiona mogłaby zostać dotychczas prosperująca placówka, która nie odpowiada potrzebom.

W MOF GW zaobserwować można ogólną tendencję zmniejszania się liczby uczniów szkół podstawowych i gimnazjów. W latach 2002 – 2014 ich liczba spadła odpowiednio o 20,8% i o 35% (tab. 24). Wprawdzie w analogicznym okresie zjawisko powyższe wystąpiło również w województwie lubuskim, to w obszarze funkcjonalnym Gorzowa Wlkp. proces ten następuje wolniej, zwłaszcza na poziomie szkolnictwa podstawowego. W gminie Kłodawa zanotowano natomiast wzrost liczby uczniów szkół podstawowych. Przyczyną tego stanu rzeczy jest fakt, że w gminie Kłodawa osiedliło się w ostatnich latach najwięcej nowych mieszkańców.

²⁹ Ustawa z dnia 4 lutego 2011 r. o opiece nad dziećmi do lat 3 (Dz. U. z 2013r., poz. 1457 ze zm.)

W przypadku gimnazjów w najtrudniejszej sytuacji znajdują się gmina Santok oraz miasto Gorzów Wlkp., w najlepszej gmina Deszczno.

Tab. 24. Uczniowie w MOF GW oraz województwie lubuskim - szkoła podstawowa i gimnazjum 2002 i 2014r.

Gmina	2002	2014	Rok 2002 = 100
Miasto Gorzów Wlkp.			
szkoła podstawowa	8767	6691	76
gimnazjum	5604	3060	55
Gmina Bogdaniec			
szkoła podstawowa	524	457	87
gimnazjum	294	197	67
Gmina Deszczno			
szkoła podstawowa	655	554	84
gimnazjum	232	223	96
Gmina Kłodawa			
szkoła podstawowa	376	467	124
gimnazjum	226	178	79
Gmina Santok			
szkoła podstawowa	659	459	70
gimnazjum	354	184	52
Obszar Funkcjonalny Gorzowa Wlkp.			
szkoła podstawowa	10981	8628	79
gimnazjum	6710	3842	65
Województwo Lubuskie			
szkoła podstawowa	81030	56849	70
gimnazjum	47940	30569	64

Źródło: opracowanie własne na podstawie www.stat.gov.pl

Przemiany demograficzne, a także reforma edukacyjna wprowadzająca etap gimnazjalny przełożyły się na stan infrastruktury edukacyjnej. W latach 2002 – 2012 liczba szkół podstawowych w MOF GW zmniejszyła się z 41 do 36, a gimnazjów wzrosła z 26 do 29³⁰. Likwidacji uległy szkoły podstawowe w Gorzowie Wlkp. (3) oraz w gminach: Deszczno (1), Santok (1 – filia szkoły podstawowej). W okresie od 2002r. zlikwidowano jedno gimnazjum w gminie Bogdaniec, powstały natomiast nowe w Gorzowie Wlkp. (4).

Miasto Gorzów Wlkp. bardzo precyzyjnie programuje rozwój oświaty. Przyjęta uchwałą Nr XI/93/2011 Rady Miasta Gorzowa Wlkp. z dnia 25 maja 2011r. „Strategia Rozwoju Gorzowskiej Oświaty w latach 2011 – 2015” przyjmuje cztery najważniejsze kierunki rozwoju:

- zaspokajanie zbiorowych potrzeb mieszkańców na wszystkich poziomach edukacji, w tym zapewnienie mieszkańcom dostępności do edukacji, stałe podnoszenie jej jakości i atrakcyjności oferty oświatowej, poprawa bezpieczeństwa w szkołach oraz rozbudzanie aspiracji edukacyjnych dzieci i młodzieży,

³⁰ www.stat.gov.pl

- dostosowanie kształcenia do rynku pracy poprzez podniesienie atrakcyjności i jakości szkolnictwa zawodowego,
- reorganizacja placówek oświatowych i modernizacja miejskiej bazy oświatowej, w tym modernizacja bazy edukacyjnej, zakup wyposażenia,
- poprawa jakości i efektywności zarządzania realizowana poprzez usprawnianie organizacji pracy przedszkoli, szkół i placówek oświatowych.

Przyjęcie Strategii i jej realizacja wpływa pozytywnie na jakość oferty edukacyjnej i wzmacnia rolę Gorzowa Wlkp. jako regionalnego ośrodka kształcenia ponadgimnazjalnego³¹.

Analizując strukturę instytucjonalną w pozostałych gminach można zauważyć, iż **gmina Bogdaniec** w pełni realizuje założenia edukacyjne dla szkół podstawowych i gimnazjum. Szkoły są bardzo dobrze wyposażone i przystosowane do realizacji pełnej oferty edukacyjnej.

Gmina Deszczno sprawnie organizuje dowóz dzieci do szkół. Liczba miejsc w przedszkolach jest zadowalająca. Na terenie gminy aktywnie prowadzi działalność Fundacja Edukacji Europejskiej. Posiada bardzo dobrą bazę sportową (hala sportowa i boisko) oraz bogatą ofertę zajęć pozalekcyjnych.

W **gminie Kłodawa** zasadniczą barierą jest brak wystarczającej liczby miejsc w przedszkolach. Znacznym problemem w dostępie do edukacji jest komunikacja publiczna (brak możliwości dojazdu z niektórych obszarów gminy). Jakość bazy edukacyjnej jest na bardzo wysokim poziomie.

Gmina Santok podnosi jakość bazy oświatowej oraz stale zwiększa liczbę miejsc w przedszkolach³².

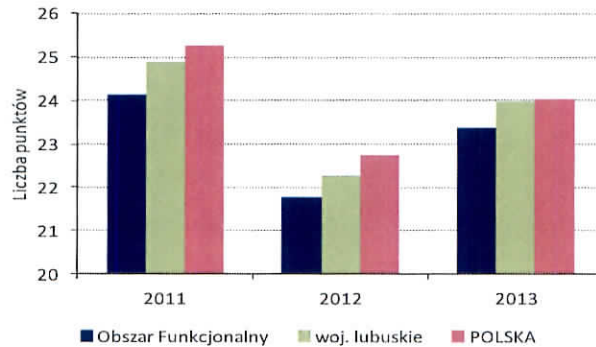
Obecnie władze miasta i gmin ościennych przygotowują się do kolejnej reformy oświaty polegającej na obniżeniu wieku szkolnego do lat 6. Jednocześnie w całym MOF GW podejmowane są kroki mające na celu dostosowanie infrastruktury szkolnej do przyjęcia nowych uczniów. Polegają one nie tylko na przystosowaniu pomieszczeń lekcyjnych, ale także na analizie obwodów szkół podstawowych pod kątem możliwości przyjęcia sześciolatków. Prowadzone są także działania dążące do wyposażenia placówek w nowoczesne środki dydaktyczne oraz lepszego przystosowania obiektów na rzecz działalności oddziałów integracyjnych.

Ocena przyszłego potencjału kadrowego, a jednocześnie jakości kształcenia w działających w regionie placówkach oświatowych dokonywana jest pośrednio w oparciu o wyniki egzaminów po poszczególnym etapie kształcenia. Analiza danych z Okręgowej

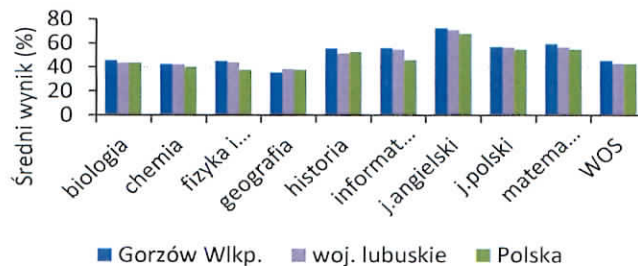
³¹ Inwentaryzacja i analiza dostępnych i wykorzystanych zasobów oraz usług publicznych świadczonych przez Związek Celowy Gmin MG-6. Raport z badań, Gorzów Wielkopolski – Cieszyn, kwiecień 2013 r.

³² *Ibidem*

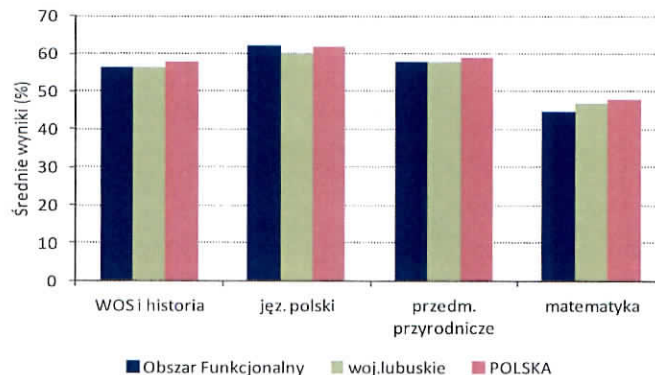
Komisji Egzaminacyjnej w Poznaniu wskazuje, że na etapie szkoły podstawowej i gimnazjum poziom kształcenia w szkołach zlokalizowanych na terenie MOF GW nie odbiega od wyników dla województwa lubuskiego (ryc. 6 i ryc. 7). Wyższy potencjał MOF GW prezentuje się natomiast w odniesieniu do wyników maturalnych. W 2013 roku uczniowie z gorzowskich szkół średnich, przystępujący do egzaminu po raz pierwszy i zdający egzamin na poziomie podstawowym uzyskali wyniki lepsze niż ich rówieśnicy z regionu lub w kraju (ryc. 8).



Ryc.6. Porównanie wyników sprawdzianu szóstoklasisty.
Źródło www.oke.poznan.pl



Ryc.7. Wyniki egzaminów gimnazjalnych w 2013r. – porównanie.
Źródło: www.oke.poznan.pl



Ryc.8. Wyniki egzaminów maturalnych w 2013r. Poziom podstawowy.
Źródło: www.oke.poznan.pl

Struktura ponadgimnazjalnych placówek oświatowych oraz oferowane kierunki kształcenia są wypadkową tradycji przemysłowych regionu oraz konieczności dostosowania poziomu wykształcenia do wymagań rynkowych.

Kluczową kwestią dla regionu MOF GW w dziedzinie edukacji jest dostosowanie oferty edukacyjnej do potrzeb rynku pracy. Edukacja spójna z oczekiwaniami MEN zaprezentowanymi podczas konferencji „Moc w regionach” (Kraków XI 2013): „Współczesna szkoła musi kształtować kompetencje, które pomogą dzisiejszym uczniom sprostać wyzwaniom rynku pracy i społeczeństwa w przyszłości” ma służyć powszechnemu przygotowaniu dzieci i młodzieży do uczenia się przez całe życie oraz kształtowaniu umiejętności budowania portfela własnych kompetencji również po skończeniu szkoły³³.

Na całym obszarze MOF GW można zaobserwować zjawisko będące pochodną suburbanizacji Gorzowa Wlkp., polegające na tym, że wiele osób/rodzin zamieszkuje obszary wiejskie, a posiada zameldowanie w Gorzowie Wlkp. Ze względu na atrakcyjność osiedleńczą obszary wiejskie przyciągają nowych mieszkańców (zwłaszcza z Gorzowa Wlkp.), którzy budują domy jednorodzinne na terenach gmin strefy zewnętrznej. W bardzo wielu przypadkach uczęszczanie do placówki edukacyjnej na terenie innej gminy spowodowane jest faktem, że jest ona bliżej położona od tej, położonej na obszarze zameldowania.

O atrakcyjności placówek oświaty na obszarach wiejskich decyduje:

- atrakcyjność osiedleńcza gminy (czyste środowisko – duża lesistość, stosunkowo niewielka odległość od Gorzowa Wlkp.),
- dostępność miejsc w placówkach edukacyjnych.

W przypadku Gorzowa Wlkp., zasadniczym powodem uczęszczania do szkoły w tym mieście przez uczniów z obszarów wiejskich jest wyższy poziom nauczania oraz bogata oferta edukacyjna, zwłaszcza w zakresie szkolnictwa ponadgimnazjalnego. Według danych Urzędu Miasta Gorzowa Wlkp. uczniowie spoza Gorzowa Wlkp. stanowią aż 25,28 % ogółu uczniów. Największy odsetek uczniów spoza pobiera naukę w liceach ogólnokształcących, technikach i szkołach zawodowych³⁴.

³³ www.men.gov.pl

³⁴ Inwentaryzacja i analiza dostępnych i wykorzystanych zasobów oraz usług publicznych świadczonych przez Związek Celowy Gmin MG-6. Raport cząstkowy z badań – edukacja, Gorzów Wielkopolski – Cieszyn, kwiecień 2013 r.

Tab. 25. Uczniowie korzystający z usług edukacyjnych w gminach MOF GW, w których nie zamieszkują i tego przyczyny.

	Miejsca pochodzenia uczniów spoza miejsca zamieszkania	Przyczyny tego, że dzieci mieszkańców innych miejscowości korzystają z placówek gminy
Gorzów Wielkopolski	Uczniowie z wszystkich gmin MOF GW. Ogółem odsetek uczniów spoza Gorzowa Wlkp. pobierających naukę w gorzowskich publicznych placówkach oświatowych wynosi 25,28 %. Udział uczniów spoza Gorzowa Wlkp. (nie tylko z terenów MOF GW): - przedszkola 8% - oddziały przedszkolne w szkołach 12% - szkoły podstawowe 11,33% - szkoły gimnazjalne 16,05% - szkoły ponadgimnazjalne 45,15% - technika 45,56% - technika uzupełniająca 48,51% - 4 letnie liceum plastyczne 59,3 %	- Wysoka ocena placówek oświatowych w środowisku lokalnym i regionie, - Bogata oferta edukacyjna zwłaszcza w zakresie szkół ponadgimnazjalnych
Kłodawa	Uczniowie z Gorzowa Wlkp.	- Lepsze warunki lokalowe i bardzo dobra baza sportowa Zespołu Szkół w Kłodawie - Dobry dojazd do i z Gorzowa Wlkp. komunikacją publiczną
Santok	Brak	Brak
Bogdaniec	Lubiszyn, Witnica, Gorzów Wlkp. (stanowią 2,5 % uczniów w Szkole Podstawowej w Jeninie i Zespole Szkół w Bogdańcu)	- Rodzice pracują na terenie Gminy Bogdaniec - Mniejsza odległość od placówki szkolnej położonej w miejscu zamieszkania (np. miejscowość Nowiny Wielkie w Gminie Witnica jest położona bliżej od Bogdańca niż Witnicy)
Deszczno	Gorzów Wlkp., Skwierzyna. Okolo 5% uczniów Zespołu Szkół w Deszcznie pochodzi z innych gmin.	- Bardzo dobra baza sportowa - Wyższe wyniki kształcenia - Bardzo dobra organizacja dojazdu do szkoły - Oferta zajęć pozalekcyjnych - Realizacja projektów finansowanych ze środków Unii Europejskiej

Źródło: Na podstawie IDI z ekspertami w dniach 22-26.04.2013 r.

Osoby dojeżdżające w celach edukacyjnych do rdzenia MOF GW to najczęściej mieszkańcy Deszczna, Bogdańca i Kłodawy. Liczbę **codziennie dojeżdżających dzieci do przedszkoli oraz uczniów do szkół, jak i studentów na uczelnie** na terenie miasta Gorzowa Wlkp. przedstawiają tabele 26, 27 i 28.

Tab. 26. Liczba i miejsce zamieszkania osób codziennie dojeżdżających do szkół wyższych na terenie Gorzowa Wlkp.

gmina	studenci
Deszczno	15
Bogdaniec	18
Kłodawa	7
Santok	13

Źródło: Analizy potencjalnego obszaru Aglomeracji Gorzowskiej, Załącznik nr II: Założenia metodyczne przy wyznaczaniu obszaru aglomeracji, 2010 r., Wydział Geodezji i Katastru, Urząd Miasta Gorzowa Wlkp.

Tab. 27. Liczba i miejsce zamieszkania osób codziennie dojeżdżających do przedszkoli i szkół na terenie Gorzowa Wlkp.

gmina	uczniowie	przedszkolaki	suma
Deszczno	539	46	585
Bogdaniec	330	13	343
Kłodawa	422	66	488
Santok	345	30	375

Źródło: „System bieżącego monitoringu liczby uczniów/dzieci uczęszczających do szkół/przedszkoli na terenie Miasta Gorzowa Wlkp.” – dane za 2013r., Wydział Edukacji, Urząd Miasta Gorzowa Wlkp.

Tab. 28. Uczniowie spoza Gorzowa Wlkp. uczęszczający do szkół w Gorzowie Wlkp.

szkoła	razem uczniów	z Gorzowa Wlkp.	spoza Gorzowa Wlkp.
Szkoła podstawowa	6 024	88,67%	11,33%
Gimnazjum	3 236	83,95%	16,05%
Zasadnicza szkoła zawodowa	857	54,85%	45,15%
Liceum ogólnokształcące	2 303	48,63%	51,37%
Technikum	2 786	54,44%	45,56%
Technikum uzupełniające	10	51,49%	48,51%
Szkoła specjalna	48	83,33%	16,67%
Czteroletnie liceum plastyczne	109	40,70%	59,30%
Razem	15373	74,72%	25,28%
Oddziały przedszkolne w szkołach	534	88,00%	12,00%

Źródło: Inwentaryzacja i analiza dostępnych i wykorzystywanych zasobów oraz usług publicznych świadczonych przez Związek Celowy Gmin MG-6. Raport częściowy z badań – Edukacja, Gorzów Wielkopolski – Cieszyń, kwiecień 2013 r.

Gminy wiejskie sąsiadujące z miastem, nie aspirują do rozwoju szkolnictwa ponadgimnazjalnego na swoim terenie. Świadomie dostrzegają rolę Gorzowa Wlkp. w zapewnieniu edukacji na tym poziomie³⁵. W tym kontekście bardzo ważną kwestią jest zapewnienie uczniom spoza Gorzowa Wlkp. dostępu do placówek edukacyjnych poprzez dostęp do komunikacji publicznej.

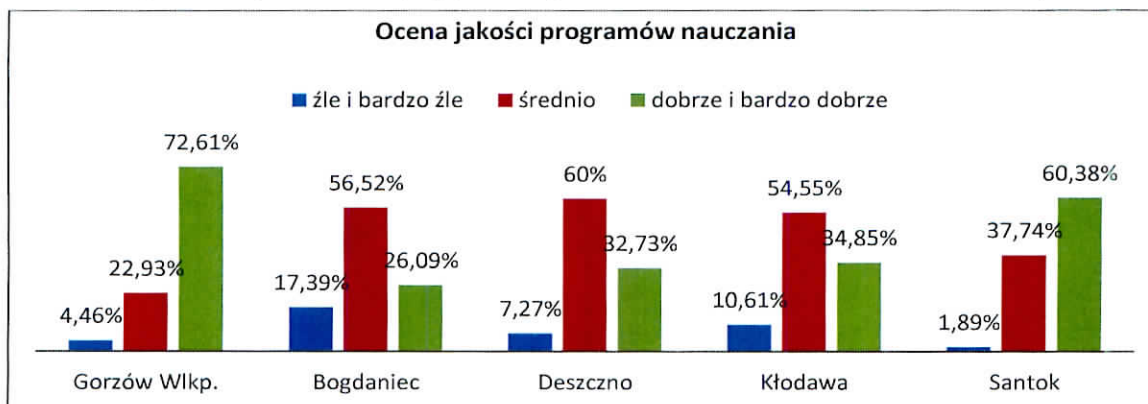
Miasto Gorzów Wlkp. w ramach swoich zadań w roku szkolnym 2013/2014 prowadziło 17 szkół ponadgimnazjalnych, w tym: samodzielne IV Liceum Ogólnokształcące, Liceum Plastyczne, Sportowe Liceum Ogólnokształcące, Zasadniczą Szkołę Zawodową Specjalną nr 14 oraz 13 Zespołów Szkół³⁶.

Warto również spojrzeć na ocenę jakości kształcenia na obszarze MOF GW, na którą składa się zarówno prowadzona działalność dydaktyczna, jak i baza infrastrukturalna. Z opracowań sporządzonych na podstawie danych ankietowych wynika, iż ponad 50% mieszkańców MOF GW jest zdania, że programy szkolne, programy nauczania, są wysokiej jakości. Widać w tym zakresie bardzo duże różnice pomiędzy rodzicami z Gorzowa Wlkp.

³⁵ Inwentaryzacja i analiza dostępnych i wykorzystanych zasobów oraz usług publicznych świadczonych przez Związek Celowy Gmin MG-6. Raport częściowy z badań – edukacja, Gorzów Wielkopolski – Cieszyń, kwiecień 2013 r.

³⁶ Sprawozdanie z realizacji „Strategii Zrównoważonego Rozwoju Miasta Gorzowa Wlkp. na lata 2010 – 2020” za rok 2013.

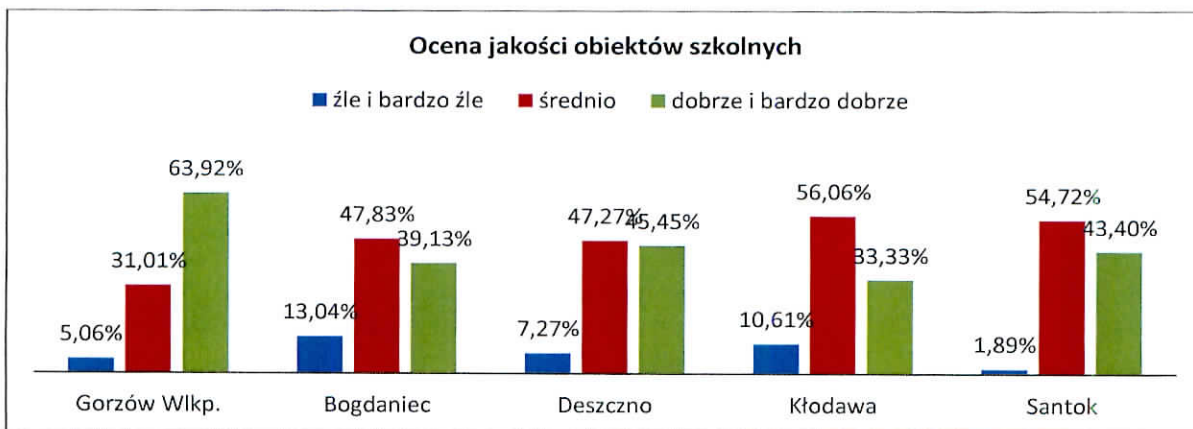
(72% odpowiedzi pozytywnych), a średnią dla obszarów wiejskich (38%). Jakość programów nauczania jest zdecydowanie lepiej postrzegana wśród mieszkańców Gorzowa Wlkp.



Ryc. 9 . Ocena jakości programów nauczania na terenie MOF GW.

Źródło: Badanie subiektywnych ocen, potrzeb i preferencji mieszkańców oraz ocena i analiza jakości usług publicznych na terenie Związku Celowego Gmin MG-6 w zakresie edukacji, kultury, spraw społecznych i transportu publicznego, Gorzów-Cieszyn, sierpień 2013, opracowanie na podstawie danych ankietowych.

W zakresie oceny jakości obiektów szkolnych (ich stanu technicznego) rodzice z Gorzowa Wlkp. są bardziej skłonni do pozytywnych ocen. Aż 63,9% uważa ten aspekt działania szkół za dobry i bardzo dobry. Krytyczniej jakość obiektów szkolnych odbierają rodzice z obszarów wiejskich. Najwięcej wątpliwości co do tego elementu mają rodzice z Bogdańca i Kłodawy, mimo znacznych inwestycji w infrastrukturę edukacyjną na tych obszarach³⁷.



Ryc. 10 . Ocena jakości obiektów szkolnych na terenie MOF GW.

Źródło: Badanie subiektywnych ocen, potrzeb i preferencji mieszkańców oraz ocena i analiza jakości usług publicznych na terenie Związku Celowego Gmin MG-6 w zakresie edukacji, kultury, spraw społecznych i transportu publicznego, Gorzów-Cieszyn, sierpień 2013, opracowanie na podstawie danych ankietowych

³⁷ Inwentaryzacja i analiza dostępnych i wykorzystanych zasobów oraz usług publicznych świadczonych przez Związek Celowy Gmin MG-6. Raport cząstkowy z badań – edukacja, Gorzów Wielkopolski – Cieszyn, kwiecień 2013 r.