

W związku z nowymi wyzwaniami stawianymi samorządom, dotyczącymi konieczności dostosowania kształcenia do potrzeb rynku pracy, w Gorzowie Wlkp. realizowana jest polityka kształcenia zawodowego polegająca na zasadzie „4-4-2”. Polega ona na promowaniu racjonalnej, z punktu widzenia zapotrzebowania rynku pracy, struktury absolwentów szkół ponadgimnazjalnych. Zgodnie z tą zasadą 40% uczniów kształci się w szkołach ogólnokształcących, 40% w szkołach średnich o profilu zawodowym, a 20% w zasadniczych szkołach zawodowych.

Program ten w mieście Gorzowie Wlkp. jest konsekwentnie wdrażany. Zgodnie z informacjami Urzędu Miasta Gorzowa Wlkp., w roku szkolnym 2014/2015 udział uczniów uczęszczających do szkół ogólnokształcących spadł od 2006 roku o ponad 10 punktów procentowych i wynosi obecnie 36,8%. Jednocześnie w tym samym czasie odnotowano znaczny wzrost uczniów szkół zawodowych. W roku szkolnym 2014/2015 w szkołach o tym profilu kształci się 63,2% uczniów³⁸, w tym 14,04% stanowią uczniowie zasadniczych szkół zawodowych, a 49,16% to uczniowie techników.

Kierunki kształcenia realizowane przez szkoły zawodowe zlokalizowane w rdzeniu MOF odpowiadają na najważniejsze zapotrzebowanie w branżach elektrycznej, mechanicznej, budowlanej. Program zajęć oraz proponowane zawody są stale dostosowywane oraz unowocześniane w celu zapewnienia jak najwyższego standardu nauczania i poziomu wiedzy. Dodatkowo absolwenci szkół gimnazjalnych mogą się kształcić w szkole o profilu odzieżowym, gastronomicznym i ogrodniczym.

Ważną placówką z punktu widzenia dostosowania poziomu wykształcenia mieszkańców MOF GW do wyzwań rynku pracy stanowi Centrum Kształcenia Zawodowego. Centrum prowadzi działalność oświatową od września 1998 roku i stanowi połączenie Centrum Kształcenia Praktycznego, Centrum Kształcenia Ustawicznego oraz Wojewódzkiego Ośrodka Doksztalania i Doskonalenia Zawodowego. W ramach Centrum prowadzona jest szkoła policealna dla dorosłych na kierunkach: technik administracji, technik rachunkowości, technik bezpieczeństwa i higieny pracy, technik informatyk, a także kursy i szkolenia zawodowe, zajęcia praktyczne dla uczniów zasadniczych szkół zawodowych oraz prowadzone jest doksztalanie zawodowe młodocianych. W 2012 roku w ramach zadania „Modernizacja i wyposażenie pracowni kształcenia praktycznego w Centrum Kształcenia Zawodowego w Gorzowie Wlkp.”, dofinansowanego ze środków Unii Europejskiej w ramach Lubuskiego Regionalnego Programu Operacyjnego 2007-2013 podjęto działania w celu zorganizowania pracowni specjalistycznych do kształcenia praktycznego w zakresie materiałoznawstwa i pomiarów warsztatowych, obrabiarek skrawających, spawania, automatyki i sterowania. W styczniu 2014 roku dwie

³⁸ Dane z Wydziału Edukacji Urzędu Miasta Gorzowa Wlkp., <http://www.edu.gorzow.pl/>

nowe pracownie zostały oddane do użytkowania³⁹. Działania te mają na celu przygotować dostępną infrastrukturę do utworzenia parku naukowo – przemysłowego w Gorzowie Wlkp.

Dobrze wykształcona kadra jest ważnym czynnikiem determinującym poziom atrakcyjności inwestycyjnej, a co za tym idzie generującym podstawy dla wzrostu gospodarczego. Poprawa pozycji konkurencyjnej MOF GW na tle regionu i Polski Zachodniej wymaga wzmocnienia potencjału naukowego i rozwoju współpracy z uczelniami wyższymi w mieście oraz innych ośrodkach akademickich. Działania mające na celu stworzenie warunków dla rozwoju gospodarki opartej na nowych technologiach i kompetentnych kadrach wymagają aktywnej współpracy świata biznesu i nauki.

W Gorzowie Wlkp. zlokalizowane są:

- Państwowa Wyższa Szkoła Zawodowa im. Jakuba z Paradyża (PWSZ),
- Wyższa Szkoła Biznesu (WSB),
- Uniwersytet Szczeciński – Zamiejscowy Wydział Społeczno-Ekonomiczny w Gorzowie Wlkp.,
- Akademia Wychowania Fizycznego (AWF) im. Eugeniusza Piaseckiego w Poznaniu Zamiejscowy Wydział Kultury Fizycznej Gorzów Wlkp.

W placówkach tych w 2013r. studiowało łącznie 4 686 studentów⁴⁰. W porównaniu do innych ośrodków akademickich jest to relatywnie niewiele. Należy jednak zwrócić uwagę, że gorzowski ośrodek akademicki jest stosunkowo młody. Jedynie filia AWF rozpoczęła swoją działalność na początku lat 70. XX wieku. Największy rozwój infrastruktury kształcenia na poziomie wyższym w mieście notuje się od końca lat 90-tych XX wieku (powstała wtedy samodzielna PWSZ oraz WSB). Jego późny rozwój wynikał przede wszystkim z koncentracji działań rozwijających szkolnictwo wyższe w południowej części obecnego województwa.

Zmiany ustrojowe oraz zmiany zapotrzebowania na rynku pracy były ważnym impulsem dla budowy infrastruktury szkół wyższych w Gorzowie Wlkp. Jednocześnie należy pamiętać, że uczelnie odgrywają olbrzymią miastotwórczą rolę. **Brak odpowiednio rozwiniętego szkolnictwa wyższego powoduje odpływ młodych i zdolnych mieszkańców.**

Wzrost znaczenia miasta na tle sieci osadniczej Polski Zachodniej stanowi ważny czynnik rozwoju infrastruktury uczelni wyższych. Fakt, że gorzowski ośrodek akademicki jest stosunkowo młody powoduje konieczność stałego dostosowywania oferty do wyzwań stojących przed stale rozwijającym się regionem. Jednocześnie **dostrzega się konieczność podejmowania dalszych działań w kierunku poprawy jakości oferty edukacyjnej zwłaszcza w kontekście wzmocnienia potencjału innowacyjnego sektora gospodarczego i prywatnego na terenie MOF GW.**

³⁹ <http://www.gorzow.pl/przystan/archiwum-aktualnosci/48-miasto/20486-nowe-pracownie-w-ckz>

⁴⁰ Główny Urząd Statystyczny

Miasto podjęło w tym celu już pierwsze kroki. W efekcie badań dotyczących nowoczesnych kadr gospodarki na terenie miasta i okolic⁴¹ zdiagnozowano, że wiedza mogąca podnieść konkurencyjność przedsiębiorstw pochodzić będzie z uczelni ogólnopolskich zlokalizowanych poza terenem województwa lubuskiego. Tym samym istnieje ryzyko niewykorzystania olbrzymiego potencjału, jakim są

- **bogata i zróżnicowana infrastruktura edukacyjna na szczeblu ponadgimnazjalnym,**
- **bezpośredni dostęp do ośrodków akademickich zlokalizowanych w innych miastach,**
- **bogate tradycje produkcyjne i przemysłowe miasta i regionu,**
- **korzystne położenie na skrzyżowaniu najważniejszych szlaków komunikacyjnych w tej części kraju i Europy.**

W związku z powyższym już od kilku lat intensyfikowane są działania dążące do budowania potencjału innowacyjnego i gospodarczego ośrodka gorzowskiego. Na terenie miasta podejmowane są następujące inicjatywy:

- **Klaster Edukacji Lubuskie - Brandenburgia** - jest to pierwszy w Polsce edukacyjny klaster o charakterze transgranicznym. Działa od 2012r. i ma za zadanie integrację współpracy pomiędzy uczelniami wyższymi, centrami naukowymi, średnimi szkołami zawodowymi oraz podmiotami gospodarczymi zainteresowanymi tematyką i wdrażaniem technik produkcyjnych. Stanowi także platformę współpracy dla jej członków w celu realizacji wspólnych projektów oraz platformę służącą skutecznemu pozyskiwaniu środków finansowych na wspólne projekty inwestycyjne, badania naukowe oraz działania mające związek z rozwojem nowoczesnych technologii⁴².

- **Lubuski Klaster Metalowy** – zawiązany w sierpniu 2007r. przez grupę przedsiębiorstw metalowych z północnej części województwa lubuskiego na podstawie podpisanej deklaracji zaangażowania w inicjatywę klastrową. W maju 2008r. Stowarzyszenie "Lubuski Klaster Metalowy" zostało zarejestrowane w Krajowym Rejestrze Sądowym.

Celem Stowarzyszenia jest m.in. integracja przedsiębiorstw metalowych i przedsiębiorstw działających w ich otoczeniu oraz realizacja wspólnych inicjatyw gospodarczych, wspieranie rozwoju i promocja podmiotów gospodarczych branży metalowej, koordynacja działań w rozwiązywaniu problemów organizacyjnych, technicznych, handlowych, kooperacyjnych, rozwojowych i szkoleniowych, promocja przemysłu metalowego, jako istotnego dla gospodarki regionu.⁴³

- **Gorzowski Ośrodek Technologiczny Park Naukowo-Przemysłowy** – jest to pierwsza tego typu inicjatywna w północnej części województwa. Powstał w wyniku porozumienia

⁴¹ „Raport z badania: Foresight regionalny...”

⁴² Sprawozdanie z realizacji "Strategii Zrównoważonego Rozwoju Miasta Gorzowa Wlkp. na lata 2010 – 2020" za rok 2012

⁴³ www.lubuskiklaster.pl

zawartego w marcu 2012r. pomiędzy Miastem Gorzów Wlkp., Państwową Wyższą Szkołą Zawodową, Lubuskim Klastrem Metalowym oraz Zakładem Utylizacji Odpadów Sp. z o.o.

Jego sygnatariusze objęli pierwsze udziały w spółce prawa handlowego. Akt notarialny umowy założycielskiej spółki GOT PNP został podpisany dnia 5 listopada 2013r.

Koncepcja Ośrodka – I etapu rozproszonego Parku Naukowo-Przemysłowego dla aglomeracji gorzowskiej - zakłada merytoryczną, infrastrukturalną, logistyczną i ekonomiczną integrację działań podejmowanych przez podmioty działające na rynku gospodarczym i edukacyjnym aglomeracji. Celem jest wprowadzenie nowej jakości w systemie kształcenia zawodowego, na wszystkich jego poziomach, w relacji do kluczowych branż przemysłu, które w świetle przeprowadzonego w Gorzowie Wlkp. foresightu będą kształtować gospodarczy obraz regionu w okresie 2020-2030.

Idea Parku Naukowo-Przemysłowego w Gorzowie Wlkp. wynika z rozpoznanych potrzeb przemysłu, inteligentnych specjalizacji regionu oraz prognozy rozwoju gospodarki miasta i aglomeracji gorzowskiej⁴⁴. Przedsięwzięcie to wpisane jest do Strategii Rozwoju Województwa Lubuskiego 2020. Interesariusze budowy Parku wypracowali jego formułę, opierającą się na dwóch komplementarnych obszarach: badawczo-wdrożeniowym oraz edukacji zawodowej.

Obszar badawczo-wdrożeniowy opiera się na ścisłej współpracy uczelni wyższych, jednostek i instytutów badawczych, laboratoriów oraz sektora przedsiębiorstw. Głównymi działaniami będzie wyszukiwanie oraz weryfikacja innowacyjnych technologii, prowadzenie badań i prac rozwojowych oraz komercjalizacja nowatorskich rozwiązań. Kompleksowy charakter usług oferowanych przez Park przedsiębiorcom pomyślany jest jako wyjątkowy w skali regionu i stwarza szansę wykreowania bardzo silnego potencjału oddziaływania na lokalną gospodarkę. Przewiduje się także, iż doprowadzi do wzrostu liczby firm wykorzystujących nowoczesne technologie. Umożliwi to również rozwój przedsiębiorstw opartych na nowej wiedzy, głównie przez studentów i absolwentów uczelni wyższych oraz pracowników naukowych. Stopniowo od maja 2014r. do Gorzowskiego Ośrodka Technologicznego Park Naukowo-Przemysłowy przystępują pozostałe gminy wchodzące w skład MOF GW. Wejście kapitałowe gmin do spółki⁴⁵ pozwoli na skonsolidowanie działań w zakresie lokowania nowych innowacyjnych przedsiębiorstw w północnej części województwa lubuskiego, w tym również na terenie tych gmin, co będzie miało wymierny wpływ na ich rozwój⁴⁶.

⁴⁴ Informacje na temat Gorzowskiego Ośrodka Technologicznego Parku Naukowo-Przemysłowego Sp. z o.o. pochodzą z Urzędu Miasta Gorzowa Wlkp.

⁴⁵ Utworzenie Gorzowskiego Ośrodka Technologicznego Park Naukowo-Przemysłowy Sp. z o.o. stanowi pierwszy formalny krok w realizacji idei Parku Naukowo-Przemysłowego.

⁴⁶ Uzasadnienie m.in. do Uchwały Nr XL/300/2014 Rady Gminy Kłodawa z dnia 14 maja 2014 r., Uchwały Nr XXXIX/302/14 Rady Gminy Santok z dnia 22.05.2014 r.

Ważny element przedsięwzięcia stanowi **Centrum Badawczo-Wdrożeniowe „Eko-innowacje”** działające na terenach należących do Zakładu Utylizacji Odpadów Sp. z o.o., w Stanowicach w gminie Bogdaniec. W skład Centrum wejdą cztery główne jednostki badawcze składające się z wysokiej klasy specjalistycznych laboratoriów, umożliwiających testowanie pilotażowych technologii związanych z zagospodarowaniem różnego typu odpadów.

Planowane jest także stworzenie przez PWSZ **Laboratorium Środowiskowego dla kierunków inżynierskich**. Laboratorium obejmować będzie niezbędne wyposażenie kierunków inżynierskich w pracownię i warsztaty. Poza walorem dydaktycznym stanowi również bazę dla badań i wdrożeń dla przemysłu.

Obszar edukacji zawodowej stanowi zadanie własne samorządu. Liderem działań w tym obszarze jest Miasto Gorzów Wlkp. Podstawowym celem będzie utworzenie **Centrum Edukacji Zawodowej (CEZ), które będzie elementem planowanego Centrum Edukacji Zawodowej i Biznesu**. Będzie ono stanowiło nowoutworzony zespół szkół technicznych, wyposażonych w wysokiej klasy instrumentarium: pracownię, warsztaty i laboratoria, odpowiadające najwyższym standardom kształcenia i nauki zawodu, wymaganym przez lokalny i regionalny sektor przemysłu i przedsiębiorczości.

Projekt charakteryzuje się ponadregionalnym zasięgiem oddziaływania. Funkcjonowanie CEZ ma pobudzić jakość i efektywność kształcenia zawodowego młodzieży, osób dorosłych i niepełnosprawnych. Zwiększy także integrację systemu nauczania z potrzebami rynku pracy.

Stworzenie wszystkich elementów Parku opierać się będzie przy wykorzystaniu potencjału zasobów wiedzy, doświadczenia i kadry Lubuskiego Klastra Metalowego.

Dzięki ustanowieniu tak szerokich powiązań kooperacyjnych Park Naukowo-Przemysłowy stworzy przestrzeń wymiany wiedzy i doświadczeń, a zatem umożliwi rozwój zasobów ludzkich.

Kluczowym zadaniem wzmacniającym potencjał naukowy miasta a, co za tym idzie całego MOF GW i północnej części województwa jest dążenie do powołania Akademii Gorzowskiej. Ważność tego zadania wskazana jest na szczeblu regionalnym m.in. poprzez zapisy w „Strategii Województwa Lubuskiego 2020”. Jednym z działań określonym dla celu operacyjnego „podniesienie jakości kształcenia i dostosowanie do potrzeb regionalnego rynku pracy” wskazano wsparcie działań na rzecz utworzenia Akademii Gorzowskiej o profilu zgodnym z celami rozwoju województwa lubuskiego. Jak wskazały władze województwa, region gorzowski, który ma być zasilany przez absolwentów przyszłej uczelni, cierpi na deficyt kadry inżynierskiej⁴⁷. Ważność tego projektu wskazana została

⁴⁷ www.lubuskie.uw.gov.pl dostęp 14.02.2014

także w „Studium integracji przestrzennej polskiej części pogranicza Polski i Niemiec”⁴⁸. W przytaczanym dokumencie utworzenie Akademii wymieniono jako jedno z czterech działań mających na celu wzmocnienie funkcji metropolitalnych Gorzowa Wlkp.

Znaczącą barierą generalnie w całym regionie jest **niski udział nakładów na działalność badawczo-rozwojową (B+R)**. Województwo lubuskie jest jednym z regionów, który przeznaczają na B+R najmniej środków w przeliczeniu na mieszkańca (w 2012 roku 68,4 zł/m-c przy średniej krajowej 372,5 zł/m-c). Pozytywnym zjawiskiem jest natomiast stosunkowo **duża dynamika wzrostu nakładów** przeznaczanych na działalność badawczo – rozwojową (wzrost o 73% względem 2002 roku). Z punktu widzenia rozwoju gospodarczego ważny jest jednak wysoki udział podmiotów gospodarczych ponoszących nakłady na działalność B+R w ogólnej liczbie podmiotów. W całym województwie lubuskim udział ten wynosi prawie 25% i jest bliski średniej krajowej (28,1%)⁴⁹.

Sytuacja na terenie MOF GW w zakresie działań badawczo – rozwojowych oraz współpracy nauki z biznesem ulega stałej poprawie. Przede wszystkim dużym atutem jest **bezpośredni dostęp do ośrodków akademickich** zlokalizowanych w innych miastach. Ponadto, jak wykazano w diagnozie, **realizowany jest szereg przedsięwzięć o charakterze innowacyjnym w oparciu o potencjał szkół oraz działających w obszarze przedsiębiorstw**. Dzięki właściwie prowadzonej polityce w zakresie kształcenia oraz powiązań w sferze naukowo – badawczej wygenerowane zostaną ważne impulsy dla stworzenia pozytywnego wizerunku oraz poprawy konkurencyjności inwestycyjnej całego MOF GW.

Wzmocnienie infrastruktury edukacji, która wpływa na rozwój kapitału ludzkiego zapewni długofalowe pozytywne efekty przyczyniające się do zrównoważonego i dynamicznego rozwoju MOF GW. Dzięki podejmowanym i planowanym działaniom MOF GW ma szansę stać się liderem kreatywności w regionie. Dzięki właściwie prowadzonej polityce w zakresie kształcenia oraz powiązań w sferze naukowo – badawczej wygenerowane zostaną impulsy dla poprawy konkurencyjności inwestycyjnej całego MOF.

Szerzej na temat opisanego potencjału w gminach wchodzących w skład MOF GW przedstawia Strategia Rozwoju MOF GW (s.10-27).

⁴⁸ Studium integracji przestrzennej polskiej części pogranicza Polski i Niemiec (IPPON), Ministerstwo Rozwoju Regionalnego, grudzień 2012,

⁴⁹ www.stat.gov.pl

4.2. Potencjał infrastrukturalno-gospodarczy.

Pod względem gospodarczym MOF GW jest silnie zróżnicowany. Na jego obszarze w 2014r.⁵⁰ funkcjonowały łącznie 20 339 podmiotów gospodarczych zaliczanych do sektora prywatnego, w tym 15 515 osób fizycznych prowadzących działalność gospodarczą i 1 990 spółek prawa handlowego, z czego 205 posiadało zagranicznych udziałowców.

W stosunku do 2002r. liczba podmiotów sektora prywatnego zwiększyła się, a wskaźnik dynamiki wyniósł 118. Wzrosła również liczba osób fizycznych prowadzących działalność gospodarczą (dynamika 111), a także liczba spółek (dynamika 177), w tym liczba spółek z udziałem kapitału zagranicznego (dynamika 53).

Tempo wzrostu liczby przedsiębiorstw w MOF GW było szybsze niż w całym regionie, gdzie powyższe wskaźniki dynamiki osiągnęły następujące wartości: 116 (podmioty sektora prywatnego), 105 (osoby fizyczne prowadzące działalność gospodarczą), 180 (spółki), 139 (spółki z udziałem kapitału zagranicznego). W porównaniu do statystycznych danych dla kraju, MOF GW pod względem przemysłu rozwija się szybciej w zakresie liczby podmiotów sektora prywatnego (wskaźnik dynamiki dla Polski wyniósł 119) oraz w zakresie osób fizycznych prowadzących działalność gospodarczą (dynamika 109). Słabiej natomiast wypada w przypadku spółek prawa handlowego (wskaźnik 213), a także spółek z udziałem kapitału zagranicznego (dynamika 177).

Tab. 29. Podmioty gospodarcze – sektor prywatny.

Gmina	2002	2014	Rok 2002 = 100
Gorzów Wlkp.			
Sektor prywatny ogółem	15212	17297	114
Osoby fizyczne prowadzące działalność gospodarczą	12197	12782	105
Spółki handlowe	1009	1787	177
Spółki z udziałem kapitału zagranicznego	334	125	37
Bogdaniec			
Sektor prywatny ogółem	519	593	114
Osoby fizyczne prowadzące działalność gospodarczą	443	523	118
Spółki handlowe	27	50	185
Spółki z udziałem kapitału zagranicznego	13	20	154
Deszczno			
Sektor prywatny ogółem	575	802	139
Osoby fizyczne prowadzące działalność gospodarczą	487	745	153
Spółki handlowe	40	57	142
Spółki z udziałem kapitału zagranicznego	11	12	109
Kłodawa			
Sektor prywatny ogółem	465	1093	235
Osoby fizyczne prowadzące działalność gospodarczą	379	953	251
Spółki handlowe	25	46	184
Spółki z udziałem kapitału zagranicznego	13	39	300
Santok			
Sektor prywatny ogółem	479	554	116

⁵⁰ www.stat.gov.pl

Osoby fizyczne prowadzące działalność gospodarczą	411	512	125
Spółki handlowe	25	50	200
Spółki z udziałem kapitału zagranicznego	13	9	69
Obszar Funkcjonalny Gorzowa Wlkp.			
Sektor prywatny ogółem	17250	20339	118
Osoby fizyczne prowadzące działalność gospodarczą	13917	15515	111
Spółki handlowe	1126	1990	177
Spółki z udziałem kapitału zagranicznego	384	205	53
Woj. Lubuskie			
Sektor prywatny ogółem	91006	105314	116
Osoby fizyczne prowadzące działalność gospodarczą	74080	77500	105
Spółki handlowe	5190	9327	180
Spółki z udziałem kapitału zagranicznego	2044	2839	139
Polska			
Sektor prywatny ogółem	3347625	3996274	119
Osoby fizyczne prowadzące działalność gospodarczą	2714118	2961239	109
Spółki handlowe	191363	408023	213
Spółki z udziałem kapitału zagranicznego	47186	83460	177

Źródło: opracowanie własne na podstawie danych Głównego Urzędu Statystycznego.

Rdzeniem rozwoju gospodarczego jest miasto Gorzów Wlkp., które stanowi główny ośrodek przemysłowy województwa lubuskiego. W Gorzowie Wlkp. w 2014 r. funkcjonowało łącznie 17 297 podmiotów gospodarczych zaliczanych do sektora prywatnego (ok. 85% wszystkich podmiotów z sektora prywatnego ogółem zlokalizowanych w MOF GW), z czego 12 782 stanowiły osoby fizyczne prowadzące działalność gospodarczą (82% ogółu w MOF GW). W stosunku do 2002 r. w Gorzowie Wlkp. wzrosła łączna liczba podmiotów gospodarczych sektora prywatnego (wskaźnik dynamiki 114). W mieście zlokalizowanych było również łącznie 1 912 spółek, czyli ok. 90% wszystkich spółek funkcjonujących w MOF GW. Szczególnie widoczny był przyrost o ok. 60 % spółek prawa handlowego. W latach 2002 – 2014 odnotowano także spadek liczby spółek z udziałem kapitału zagranicznego o 37 %.

Oznacza to, że rdzeń MOF GW, mający pełnić funkcje koła napędowego rozwoju gospodarczego, rozwija się prawidłowo i szybko, również na tle województwa lubuskiego.

Potencjał gospodarczy miasta wspierany jest przez pozostałe gminy wchodzące w skład MOF GW: Bogdaniec (593 podmioty), Deszczno (802 podmiotów), Kłodawa (1093 podmiotów) oraz Santok (554 podmiotów). Wszystkie powyższe gminy w latach 2002 – 2014 odnotowały przyrost liczby podmiotów gospodarczych, przy czym wskaźnik ten osiągnął największą wartość w gminie Kłodawa (235). W niniejszych gminach wskaźnik ten był wyższy niż średnia dla województwa lubuskiego, która wynosiła 116.

Analizując sferę gospodarczą należy uwzględnić nie tylko bezwzględną liczbę zarejestrowanych przedsiębiorstw, ale również przedsiębiorczość mieszkańców mierzona liczbą podmiotów na 10 tys. mieszkańców. Podejście to gwarantuje porównywalność jednostek względem siebie i stanowi dobry miernik aktywności gospodarczej mieszkańców.

Największy wskaźnik przedsiębiorczości zanotowały: miasto Gorzów Wlkp. (1436) oraz gmina Bogdaniec (1608) na 10 tysięcy mieszkańców.

Tab. 30. Podmioty wpisane do rejestru REGON na 10 tys. mieszkańców.

Gmina	2009	2014	Dynamika Rok 2009 = 100	Polska =100 Rok 2014	Lubuskie = 100 Rok 2014
m. Gorzów Wlkp.	1408	1436	101,98	134	135
Bogdaniec	926	1608	174	103	149
Deszczno	938	1035	110	97	96
Kłodawa	1111	1107	99,63	103	103
Santok	771	980	127	92	91
Woj. Lubuskie	1004	1079	133	100,7	100
Polska	981	1071	109	100	109

Źródło: opracowanie własne na podstawie danych www.stat.gov.pl

Najwięcej podmiotów wpisanych do REGON w 2014r. w stosunku do 2002r. powstało w gminie Bogdaniec (wskaźnik dynamiki 174). W samym mieście Gorzowie Wlkp. wskaźnik ten wyniósł ok.102 i był niższy niż wskaźnik krajowy i regionalny.

Analiza przestrzenna struktury podmiotów gospodarczych wskazuje na znaczną przewagę (ponad 25%) działalności z szeroko rozumianego handlu i napraw (sekcja G) oraz działalności budowlanej (12,5%). Pozostałe sfery działalności gospodarczej nie przekraczają 10% ogólnej liczby podmiotów gospodarczych zarejestrowanych na terenie MOF GW. Na fali przekształceń branżowych oraz wdrażania polityki dostosowania struktury gospodarczej do wyzwań stawianych regionom aspirującym do bycia ponadregionalnymi, nowoczesnymi ośrodkami rozwoju, przeprowadzono badania identyfikujące branże o największym potencjale rozwoju⁵¹. Autorzy raportu wskazali, że w długoterminowej perspektywie w regionie gorzowskim największe szanse na rozwój oraz na przyciąganie inwestorów mają branże: transport, logistyka, produkcja dla przemysłu maszynowego, budownictwo, przemysł elektrotechniczny, a także produkcja drewna i wyrobów z drewna.

Podkreślenia z pewnością wymaga przemysłowy charakter Gorzowa Wlkp. Wg danych statystycznych dotyczących produkcji sprzedanej przemysłu za 2013 rok zestawionych w Banku Danych Lokalnych, w Gorzowie Wlkp. wynosiła ona na mieszkańca 48 667 PLN. Z takim wynikiem miasto Gorzów Wlkp. uplasowało się wysoko na 6 miejscu wśród miast wojewódzkich Polski o najwyższej produkcji sprzedanej przemysłu na mieszkańca.

Więszą wartość wskaźnika posiadają jedynie: Olsztyn (98 494 PLN), Gdańsk (88 903 PLN), Katowice (85 841 PLN), Warszawa (64 047 PLN) i Poznań (61 840 PLN) Poniżej znajduje się tabela obrazująca niniejsze zagadnienie.

⁵¹ „Raport z badania: Foresight regionalny...”.

Tab. 31. Produkcja sprzedana przemysłu ogółem i na mieszkańca (podmioty o liczbie pracujących >9) w miastach wojewódzkich w Polsce.

Lp.	Jednostka terytorialna	wg PKD 2007	
		ogółem	na 1 mieszkańca
		2013	2013
		mln zł	zł
1.	Powiat m. Olsztyn	6722,6	98,494
2.	Powiat m. Gdańsk	40967,8	88,903
3.	Powiat m. Katowice	26266,9	85,841
4.	Powiat m. st. Warszawa	110047,4	64,047
5.	Powiat m. Poznań	33955,2	61,840
6.	Powiat m. Gorzów Wlkp.	6056,2	48,667
7.	Powiat m. Kraków	26811,5	35,328
8.	Powiat m. Opole	3855,2	31,790
9.	Powiat m. Lublin	9644,9	27,796
10.	Powiat m. Toruń	5473,6	26,836
11.	Powiat m. Wrocław	16694,9	26,447
12.	Powiat m. Bydgoszcz	8497,2	23,584
13.	Powiat m. Rzeszów	4262,2	23,352
14.	Powiat m. Łódź	14463,0	20,218
15.	Powiat m. Kielce	3685,1	18,404
16.	Powiat m. Szczecin	7133,4	17,462
17.	Powiat m. Zielona Góra	1649,9	13,857
18.	Powiat m. Białystok	3106,2	10,532

Źródło: opracowanie własne na podstawie www.stat.gov.pl

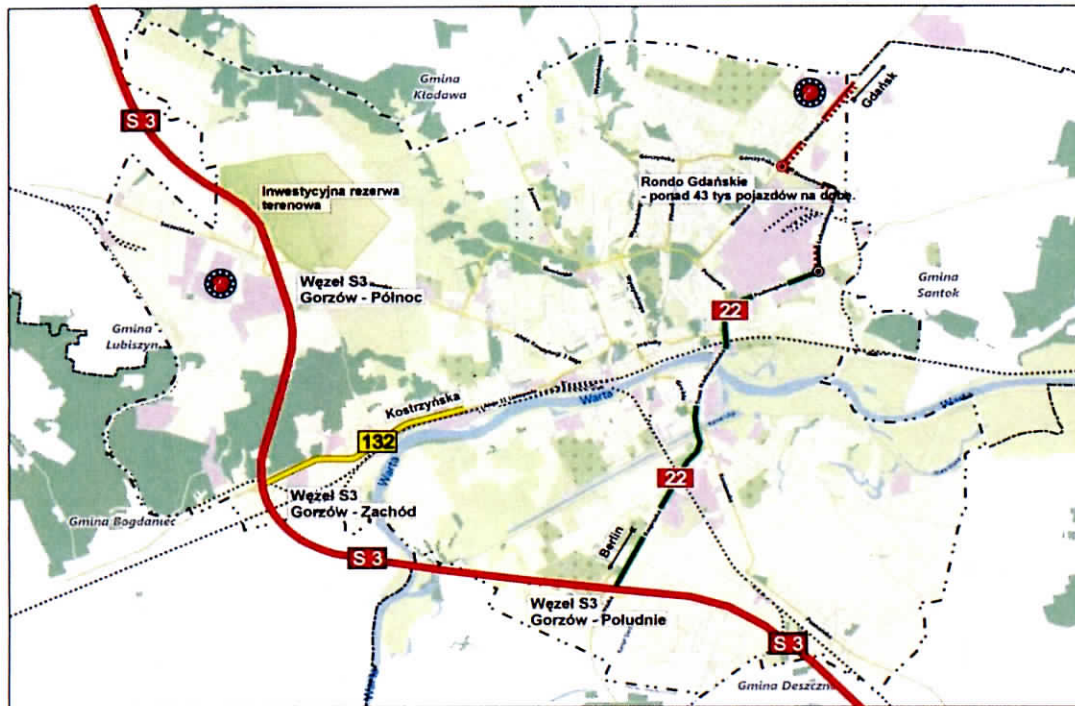
Warto zwrócić uwagę, że przemysł ponad 120-tysięcznego Gorzowa Wlkp. produkuje prawie tyle co około 409-tysięczny Szczecin, czy niemal dwa razy więcej niż Białystok liczący około 294 tys. mieszkańców.

Powyższa analiza wskazuje na **wysoki potencjał rozwoju przedsiębiorczości na terenie całego MOF GW**. Jest on wspierany przez szereg instytucji i narzędzi. Szczególną rolę odgrywają sprawnie działające instytucje otoczenia biznesu. Pełnią one ważną funkcję wspierania innowacyjności i to zarówno w odniesieniu do przedsiębiorstw, jak i obszarów. Mogą one także pośredniczyć we współpracy sektora przedsiębiorstw z uczelniami i instytucjami badawczymi. Instytucje wspierające działalność biznesową skoncentrowane są głównie w Gorzowie Wlkp. Do najważniejszych zaliczyć można Zachodnią Izbę Przemysłowo – Handlową, **Lubuską Fundację Zachodnie Centrum Gospodarcze** czy organizację **Lubuscy Pracodawcy**.

Na terenie MOF GW niezbędne jest jednak podjęcie działań poprzez zastosowanie odpowiednich instrumentów, mających na celu pobudzenie lokalnej przedsiębiorczości i poprawy sytuacji szczególnie na rynku pracy, którego stan opisany został w potencjale demograficznym i społecznym (rozdział 4.1).

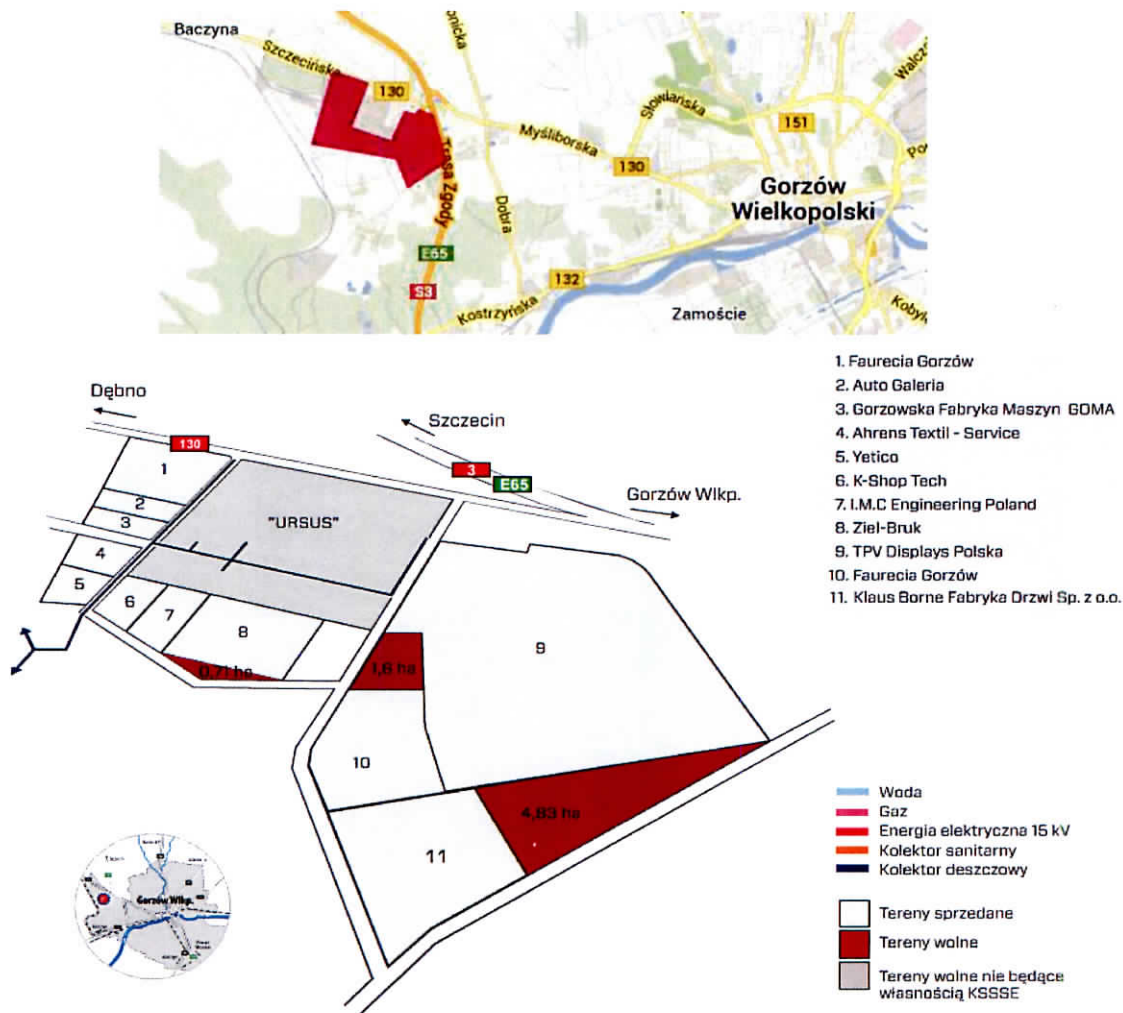
Korzystny wpływ na rozwój gospodarczy MOF GW miało utworzenie w 2001 roku terenów inwestycyjnych w ramach Kostrzyńsko-Słubickiej Specjalnej Strefy Ekonomicznej (KSSSE). Obecna powierzchnia zainwestowanych terenów inwestycyjnych KSSSE podstrefy

Gorzów Wlkp. wynosi 78,75 ha. KSSSE oferuje bogaty wybór w pełni przygotowanych do rozpoczęcia inwestycji terenów. Lokalizacja strefy jest bardzo korzystna z punktu widzenia potencjalnego inwestora: do centrum miasta - 10 km; do autostrady - 65 km (50 min); do granicy z Niemcami - 48 km (40 min.); do granicy z Czechami - 280 km; do Poznania - 125 km.⁵² Dodatkowym atutem jest bezpośredni dojazd do drogi krajowej S3.



Ryc. 11. Węzły komunikacyjne oraz tereny inwestycyjne na terenie MOF GW.
Źródło: opracowanie własne.

⁵² http://www.kssse.pl/pl/o_strefie/dzialalnosc.html



Ryc. 12. Tereny inwestycyjne KSSSE Podstrefa Gorzów Wlkp.

Źródło: http://www.kssse.pl/pl/oferta/tereny_inwestycyjne/gorzow_wlkp.

Przedsiębiorca podejmujący działalność gospodarczą na terenie Kostrzyńsko-Słubickiej Specjalnej Strefy Ekonomicznej jest uprawniony do korzystania z pomocy regionalnej w postaci zwolnienia podatkowego w podatku dochodowym CIT z dwóch tytułów: poniesionych nakładów inwestycyjnych lub tworzenia nowych miejsc pracy.

Gorzowska podstrefa KSSSE (ulożona w dwóch obszarach miasta Gorzowa Wlkp.) stanowi ważny element na gospodarczej mapie MOF GW. Łącznie podstrefa w Gorzowie Wlkp. (jeden obszar w części północno – zachodniej, drugi w północno – wschodniej części miasta) zajmowała do marca 2014r. 86,5 ha powierzchni. **W 2013 r. wolnych terenów pozostało zaledwie 7,75 ha.**

W związku z tym podjęte zostały działania mające na celu poszerzenie KSSSE o ok. 35 ha. Potrzeba ta została ujęta w Rozporządzeniu Rady Ministrów z dnia 18 marca

2014 zmieniającym granice KSSSE⁵³. Na obszarze Gorzowa Wlkp. włączone zostaną w struktury podstrefy nowe tereny, z czego już ok. 15 ha zostało zajętych przez Jeronimo Martins Polska⁵⁴. Dlatego też już teraz diagnozuje się konieczność dalszego przygotowywania przestrzeni inwestycyjnej na obszarze MOF GW. Warto również podkreślić, iż na terenie pozostałych gmin wchodzących w skład MOF GW nie powstały podstrefy KSSSE. Jedynie rdzeń posiada opisaną powyżej podstrefę stanowiącą ważny element rozwoju gospodarczego obszaru.

Niemniej jednak gminy: Kłodawa i Bogdaniec posiadają zdiagnozowane potrzeby w zakresie pozyskania nowych terenów inwestycyjnych. Obecnie nad utworzeniem podstrefy na swoim obszarze pracuje gmina Kłodawa. Ustalenie w planie zagospodarowania przestrzennego gminy Kłodawa warunków zabudowy i zagospodarowania obszaru położonego na południe od wsi Wojcieszycy (po prawej i lewej stronie drogi powiatowej Wojcieszycy-Gorzów Wlkp.) oraz określenie przeznaczenia tych terenów pod zabudowę produkcyjno-techniczną stworzy warunki do utworzenia podstrefy KSSSE⁵⁵. Rada Gminy Santok uchwaliła (uchwała nr LIX/329/10 w dniu 28.10.2010r.) mpzp dla miejscowości Wawrów przeznaczając 54 ha na tereny pod zabudowę: przemysłową, składy, handel hurtowy i usługi. Natomiast uchwałą Nr XXXV/266/13 z dnia 30 grudnia 2013 r.⁵⁶ wprowadziła zmiany zagospodarowania terenów w celu przekształcenia terenów upraw polowych na nowe tereny inwestycyjne (Janczewo) oraz terenów mieszkalnictwa i usług na tereny pod lokalizację obiektów handlowych powyżej 2000m powierzchni handlowej (Wawrów). Obszary te wymagają jednak niezbędnego uzbrojenia.

Należy wziąć również pod uwagę, że utworzenie m.in. Parku Naukowo-Przemysłowego Gorzowski Ośrodek Technologiczny (którego jeden z komponentów zlokalizowany jest w miejscowości Stanowice na terenie gminy Bogdaniec) będzie generowało powstawanie w obszarze MOF GW nowych, lub rozbudowę istniejących przedsiębiorstw. Analiza SWOT Foresightu regionalnego „Branżowy rozwój Gorzowa Wielkopolskiego” oraz „Nowoczesne kadry gospodarki” wskazuje jako zagrożenie dla regionu niedostatecznie rozwiniętą infrastrukturę techniczną, w tym drogi, media, tereny przemysłowe. Obecnie KSSSE to teren lokalizacji największych pracodawców takich, jak: TPV Displays Polska, Faurecia i inne.

Szybkie wyczerpywanie się istniejących zasobów wyraźnie wskazuje na duże zapotrzebowanie na gotowe, w pełni uzbrojone nowe tereny inwestycyjne w MOF GW. Uzbrojenie terenów inwestycyjnych będzie miało miejsce m.in. na terenach powojkowych,

⁵³ <http://www.mg.gov.pl/node/20331>

⁵⁴ <http://www.gazetalubuska.pl/apps/pbcs.dll/article?AID=/20131213/POWIAT04/131219579>

⁵⁵ Uzasadnienie do Uchwały Nr XXXVIII/290/14 Rady Gminy Kłodawa z dnia 26 marca 2014 r. w sprawie przystąpienia do opracowania miejscowego planu zagospodarowania przestrzennego gminy Kłodawa dla obrębów Wojcieszycy [...]

⁵⁶ Uchwała Nr XXXV/266/13 Rady Gminy Santok z dnia 30 grudnia 2013 r. w sprawie: zmiany „studium uwarunkowań i kierunków zagospodarowania przestrzennego gminy Santok”

porolniczych, przemysłowych i pokolejowych w obszarze MOF GW. Jak zostało wskazane w dokumencie „*Foresight regionalny...*” zbrojenie terenów inwestycyjnych to m.in. jeden z 10 priorytetów polityki publicznej wspierającej przedsiębiorczość oceniony w skali od 1 do 5 na poziomie 4,3.

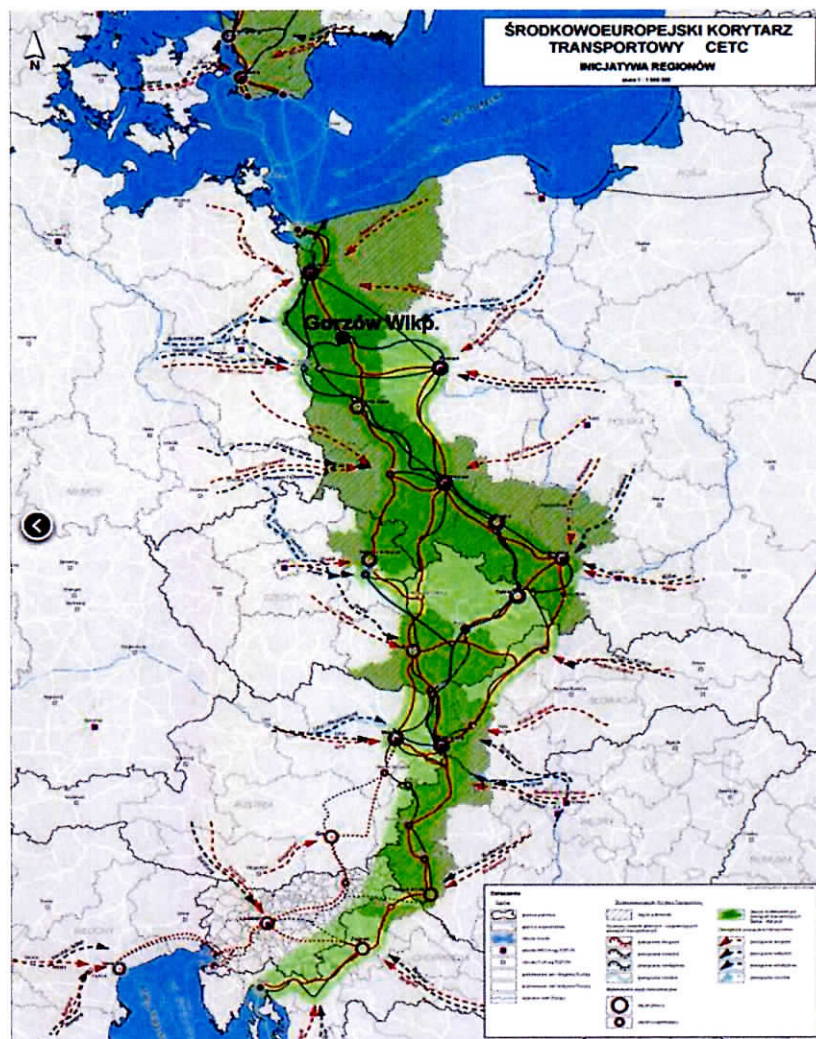
Przekształcenie ww. terenów na tereny dla potencjalnych inwestorów w MOF GW jest ściśle powiązane z celem szczegółowym *II. Budowa oferty gospodarczej makroregionu* opisanym w „Strategii Rozwoju Polski Zachodniej 2020”, w ramach którego wskazuje się, że największy potencjał rozwojowy Polski Zachodniej (w tym MOF GW) tkwi w branżach przemysłowych, które cechuje dynamiczny rozwój w oparciu o miejscowe endogenne zasoby. Projekt „Krajowej Polityki Miejskiej” wskazuje, iż w celu podniesienia atrakcyjności miast dla inwestorów zewnętrznych, władze samorządowe powinny starać się przygotować tereny inwestycyjne wraz z infrastrukturą techniczną.

Jednocześnie **nie wolno zapominać o zintensyfikowanej promocji gospodarczej regionu m.in. poprzez misje gospodarcze czy udział w targach branżowych.** Odpowiednia promocja regionu ma duży wpływ na zwiększenie zainteresowania inwestorów zagranicznych, a co za tym idzie wpływa na zmniejszenie bezrobocia i zatrzymanie odpływu mieszkańców w poszukiwaniu pracy. Instytucje otoczenia biznesu oraz specjalne strefy ekonomiczne wspierają zarówno rozwój przedsiębiorczości lokalnej, jak i wzmacniają atrakcyjność inwestycyjną obszaru. Ich działalność powinna być szczególnie intensyfikowana w związku z **koniecznością wykorzystania istniejącego potencjału na rzecz zwiększenia konkurencyjności lokalnej gospodarki.** Z raportu „Atrakcyjność inwestycyjna województw i podregionów Polski 2013” przedstawionego przez Instytut Badań nad Gospodarką Rynkową wynika, że atrakcyjność inwestycyjną podregionu gorzowskiego (na obszarze którego zlokalizowany jest MOF GW) uznano jako przeciętną dla działalności przemysłowej, przeciętną dla działalności usługowej oraz wysoką dla działalności zaawansowanej technologicznie. Dlatego też **wskazane jest podjęcie szeroko zakrojonych działań na rzecz stworzenia systemu obszarów aktywności gospodarczej, szczególnie w kontekście wyczerpywania się arealu KSSSE oraz ich promocji w kraju, jak i zagranicą. Wykorzystanie potencjału transgranicznego położenia oraz lokalizacji względem głównych korytarzy transportowych poprzez przygotowanie właściwych warunków dla inwestowania stanowić będzie ważny impuls generujący pozytywny kierunek rozwoju MOF i zwiększenia jego atrakcyjności inwestycyjnej.**

Atrakcyjna, kompletna oferta gospodarcza skłoni podmioty krajowe i zagraniczne do lokowania kapitału oraz mocy produkcyjnych na terenie MOF GW. „Strategia Rozwoju Polski Zachodniej 2020” upatruje rozwój gospodarczy makroregionu w wypracowaniu kompleksowej oferty gospodarczej bazującej na potencjale inwestycyjnym.

Głównym czynnikiem mającym wpływ na intensywny, ale zrównoważony rozwój MOF GW jest **poprawa infrastruktury transportowej i komunikacyjnej**⁵⁷. Jej właściwy rozwój ma stanowić podstawę dla zagwarantowania spójności obszaru oraz dla zapewnienia dostępności komunikacyjnej w wymiarze zewnętrznym i wewnętrznym.

Relatywnie dobra dostępność komunikacyjna MOF GW wynika z jego lokalizacji na skrzyżowaniu dwóch głównych korytarzy transportowych. Gorzów Wlkp. leży w korytarzu o nazwie Środkowoeuropejski Korytarz Transportowy CETC-ROUTE65 (północ-południe) – ryc. 13, oraz znajduje się w strefie oddziaływania Paneuropejskiego Korytarza Transportowego II (wschód – zachód). Opierają się one na transporcie drogowym, kolejowym oraz na wodnym.

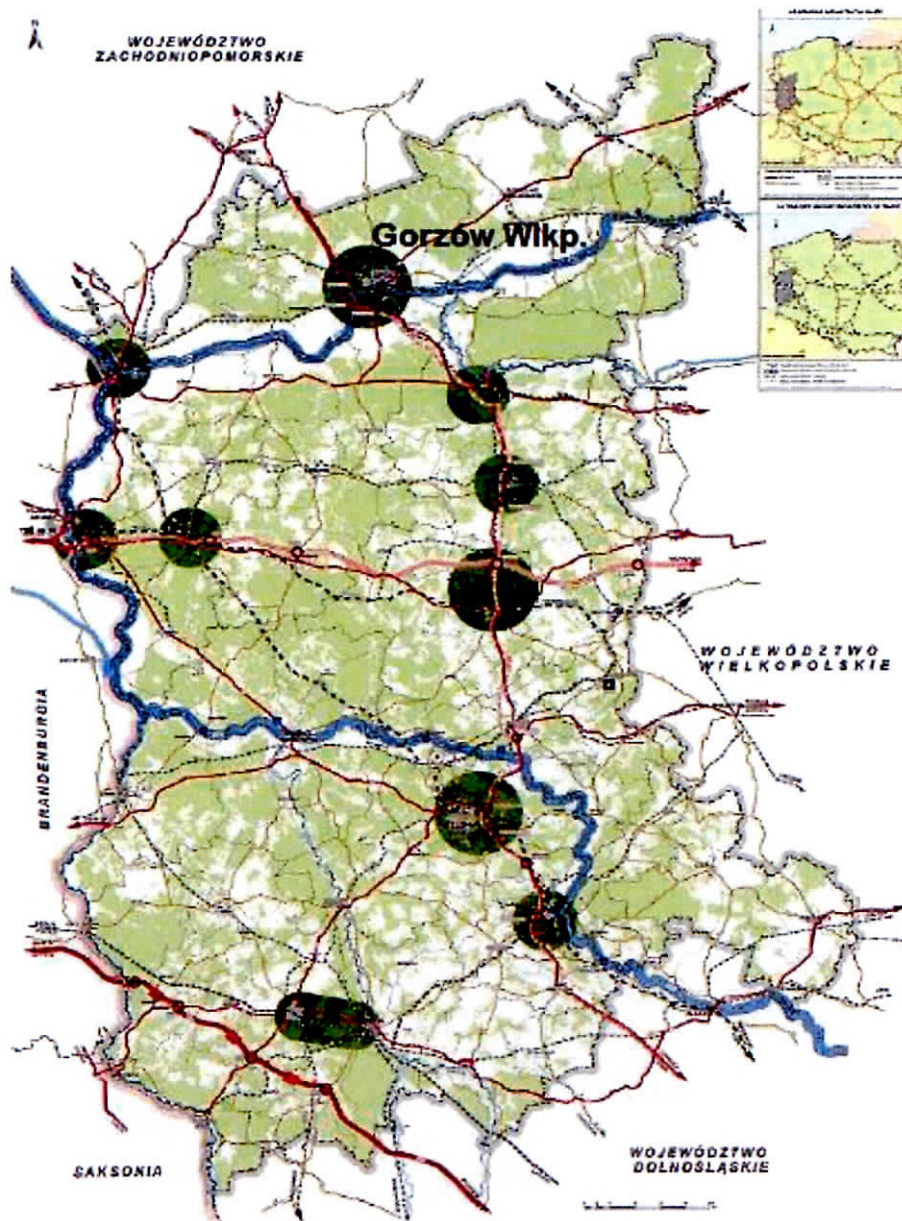


Ryc. 13. Środkowoeuropejski Korytarz Transportowy CETC

Źródło: <http://www.umwd.dolnyslask.pl/drogi/aktualnosci/arttykul/sztafeta-cetc-route65-nowe-mozliwosci-transportowe-dla-dolnego-slaska-polski-i-europy/>

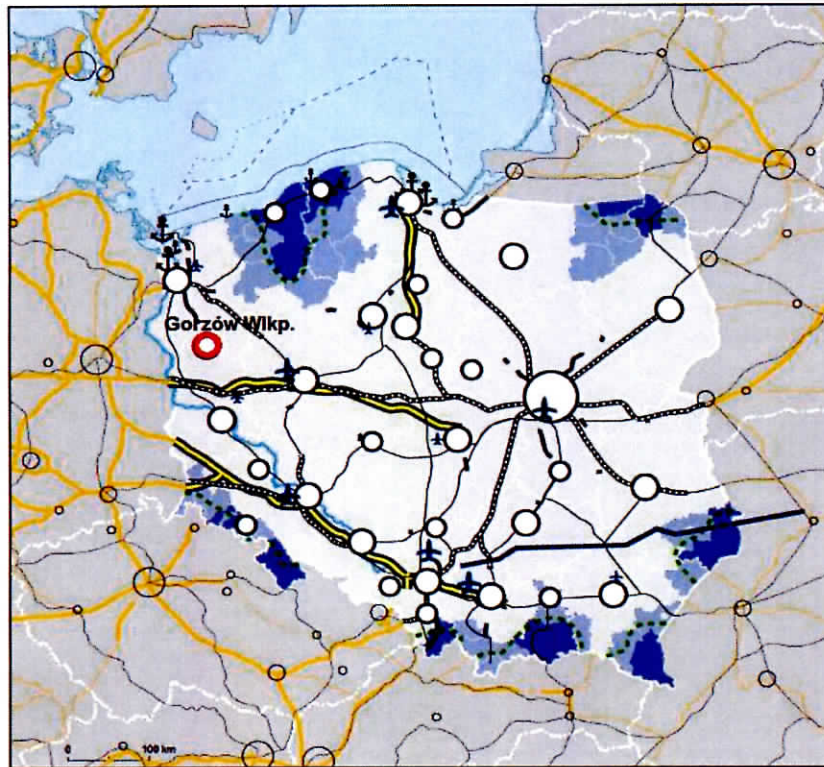
⁵⁷ „Raport z badania: Foresight regionalny...”

Bliskość MOF GW z granicą państwową z Niemcami (odległość do przejścia granicznego w Kostrzynie nad Odrą - 45 km) pozwala określić teren, jako ważny tranzytowy węzeł komunikacyjny.



Ryc. 14. Główne szlaki komunikacyjne województwa lubuskiego.

Źródło: Strategia Rozwoju Województwa Lubuskiego 2020, Zielona Góra, listopad 2012 r.



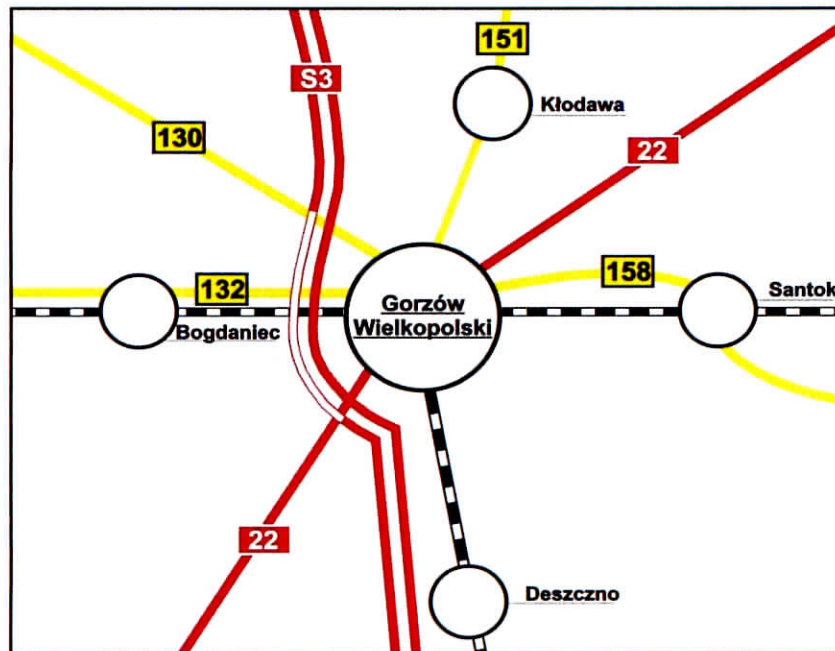
Ryc. 15 . Główne elementy sieci transportowej 2011 oraz obszary o najgorszej dostępności czasowej .
 Źródło: *Koncepcja Przestrzennego Zagospodarowania Kraju 2030*, s.45.

Na węzeł komunikacyjny samego rdzenia składają się:

- droga ekspresowa S3 (Świnoujście – Lubawka, część międzynarodowego szlaku E-65),
- droga krajowa nr 22 (Kostrzyn nad Odrą – Grzechotki),
- 4 drogi wojewódzkie:
 - ✓ nr 132 do Kostrzyna nad Odrą,
 - ✓ nr 151 do Świdwina (województwo zachodniopomorskie),

- ✓ nr 158 do Drezdenka
- ✓ nr 130 do Barnówka/Dębna (województwo zachodniopomorskie).

Przez gminę Bogdaniec przebiega centralnie droga wojewódzka nr 132 oraz niewielki fragment drogi ekspresowej S3 (Trasa Zgody). Przez gminę Deszczno przebiega droga ekspresowa S3 i droga krajowa nr 22. Przez gminę Kłodawa przebiega wschodnim skrajem droga krajowa nr 22, a wzdłuż granicy gminy Kłodawa znajduje się droga ekspresowa S3. Przez gminę Santok przebiega centralnie droga wojewódzka nr 158, a fragmentami droga wojewódzka nr 159 Nowe Polichno – Skwierzyna⁵⁸.



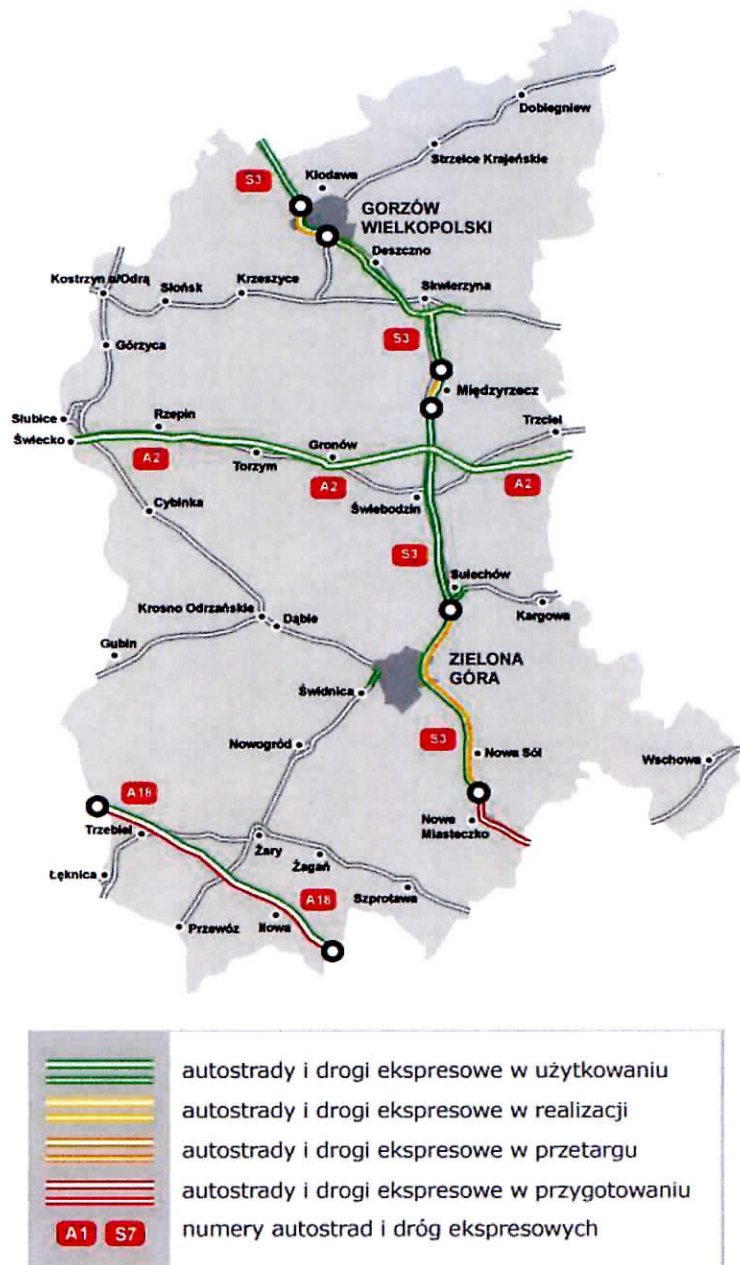
Ryc. 16. Układ komunikacyjny MOF Gorzowa Wlkp.
Źródło: opracowanie własne.

Istotne z punktu widzenia perspektyw rozwojowych jest bez wątpienia skomunikowanie wszystkich jednostek MOF GW z siecią TEN-T. W przypadku wszystkich gmin strefy zewnętrznej MOF GW, połączenie z siecią TEN-T, której elementem jest droga ekspresowa S3, znajduje się na terenie Gorzowa Wlkp. Za pośrednictwem węzła Gorzów Zachód (ul. Kostrzyńska) istnieje skomunikowanie S3 z gminą Bogdaniec, za pośrednictwem węzła Gorzów Północ z gminą Kłodawa, natomiast zjazd Gorzów Południe, który łączy drogę ekspresową S3 z drogą krajową nr 22 - komunikuje gminę Santok i Deszczno.

⁵⁸ Plan zrównoważonego rozwoju publicznego transportu zbiorowego dla Związku Celowego Gmin MG-6 na lata 2014-2025, PTC Public Transport Consulting Marcin Gromadzki, październik 2013 r.



Ryc. 17. Mapa odcinków sieci TEN-T w Europie.
 Źródło: www.ec.europa.eu



Ryc. 18. Mapa stanu budowy dróg – lubuskie.
Źródło: www.gddkia.gov.pl

Istniejąca sieć uzupełniona jest siatką połączeń drogowych w obrębie gmin wchodzących w skład MOF GW. Pozwalają one na sprawną komunikację między jednostkami, zwłaszcza w kontekście intensywnego wzrostu liczby samochodów osobowych zarejestrowanych na terenie rdzenia i gmin ościennych. Do najbardziej obciążonych skrzyżowań należą: Kasprzaka – Trasa Zgody, przez które w badanym okresie przejechało niemal 45 tys.

pojazdów umownych oraz Walczaka – Górczyńska, przez które przejechało ponad 43 tys. pojazdów umownych⁵⁹.

Obciążenia komunikacyjne istniejących szlaków transportowych MOF GW są coraz większe, co jest efektem dynamicznego rozwoju powiązań funkcjonalnych między rdzeniem a jednostkami zewnętrznymi.

Intensywny rozwój strefy suburbannej w gminach podmiejskich, koncentracja w mieście usług wyższego rzędu (np. edukacja ponadgimnazjalna, szkolnictwo wyższe, usługi kulturowe) oraz zmiana siły i charakteru wzajemnego oddziaływania przyczyniają się do wzrostu mobilności mieszkańców, a co za tym idzie, wzmożenia ruchu samochodowego. **Dynamika przekształceń prowadzi do utrudnień komunikacyjnych dla wszystkich mieszkańców MOF GW** (na drogach wjazdowych oraz w centrum miasta). Wyniki badań natężenia ruchu na głównych trasach wylotowych z miasta oraz na głównych punktach komunikacyjnych rozprowadzających ruch pomiędzy rdzeniem a gminami zewnętrznymi pokazują, że sytuacja w MOF GW będzie ulegała pogorszeniu.

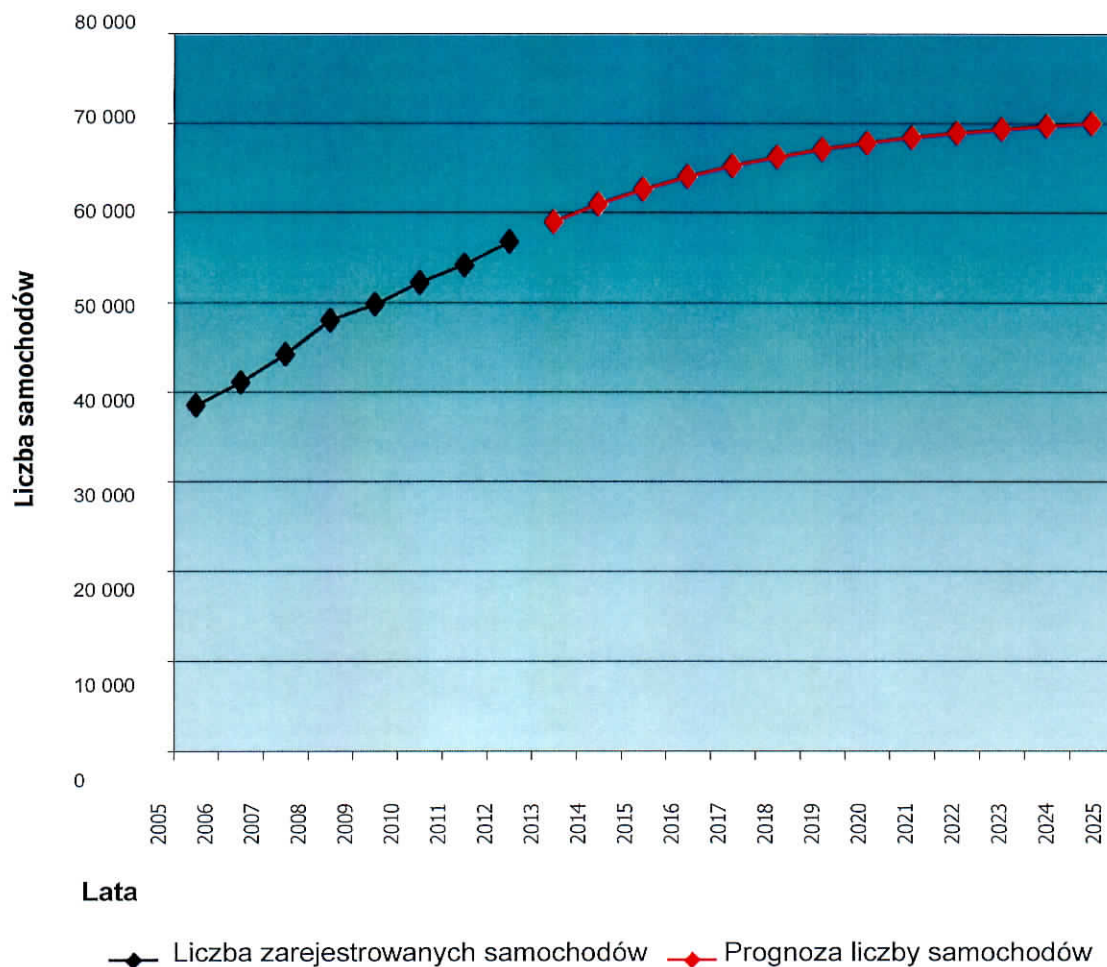
Na drogach wylotowych w kierunku gmin Bogdaniec i Deszczno (ul. Kostrzyńska i Kasprzaka) ruch osiągnął 7,5 tys. pojazdów umownych w ciągu 12 godzin. Prognozy ruchu dla 2033 r. przewidują wzrost ruchu średnio o 130%, a na skrzyżowaniu ul. Estkowskiego i al. Konstytucji 3 Maja – aż o ponad 300%. Prognozuje się, że najbardziej obciążonymi skrzyżowaniami będą także: Rondo Gdańskie, z którego odchodzi droga wylotowa na gminy Kłodawa i Santok (ul. Walczaka) w ciągu drogi krajowej nr 22 w kierunku Strzelec Kraj. i dalej Gdańska, a także Kasprzaka – Trasa Zgody (droga wylotowa na Deszczno w ciągu drogi krajowej 22, kierunek Kostrzyn nad Odrą – granica państwa), przez które w szczytowych godzinach przejedzie ponad 9 tys. pojazdów umownych na godzinę. Na trasach wylotowych przewiduje się ponad 2-krotny wzrost ruchu – do poziomu 15-17 tys. pojazdów umownych w ciągu 12 godzin⁶⁰.

Średni dobowy ruch na sieci dróg krajowych i wojewódzkich prezentuje rycina 19.

⁵⁹ *Ibidem*
⁶⁰ *Ibidem*

Powyższe wskaźniki związane z zakładanym przyszłym natężeniem ruchu oparte są na prognozowanej liczbie zarejestrowanych pojazdów. Szacunki wykonane dla miasta Gorzowa Wlkp. wskazują na zwiększenie obciążenia motoryzacyjnego.

W 2012r. w Gorzowie Wlkp. zarejestrowanych było blisko 57 tys. samochodów osobowych. Wskaźnik motoryzacji wyniósł ponad 467 samochodów osobowych na 1 000 mieszkańców.



Ryc. 20. Liczba samochodów osobowych zarejestrowanych w Gorzowie Wlkp. i jej prognoza do 2025r.

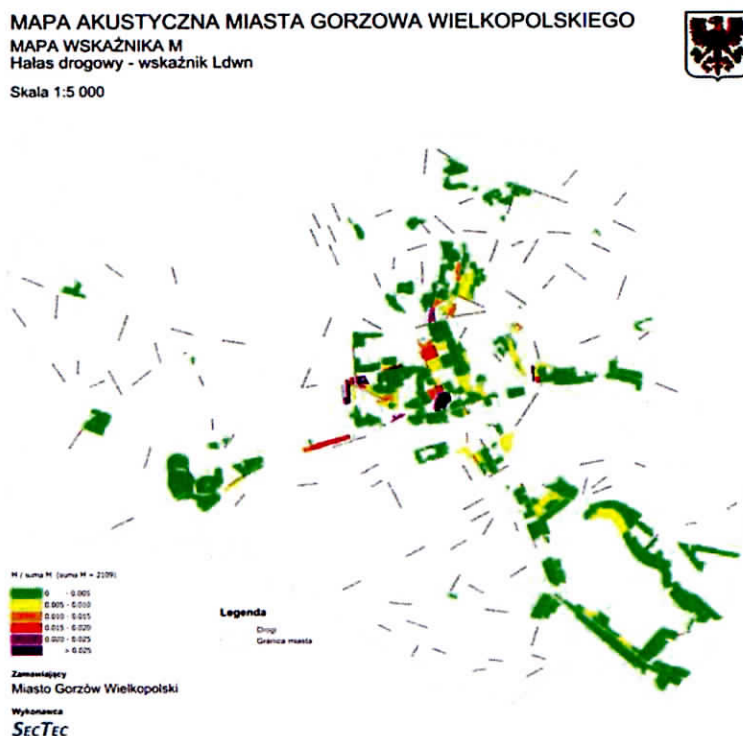
Źródło: Plan zrównoważonego rozwoju publicznego transportu zbiorowego dla Związku Celowego Gmin MG-6 na lata 2014-2025, październik 2013, PTC Public Transport Consulting, Marcin Gromadzki

Przygotowana dla Gorzowa Wlkp. prognoza wskaźnika motoryzacji zakłada wzrost liczby samochodów osobowych do 59,5 tys. w 2015r., 66,9 tys. – w 2020r. i 75,5 tys. – w 2025r. Oznacza to przyrost liczby samochodów osobowych w kolejnych

badanych latach do 2025 r. odpowiednio o 5,8, 17,9 i 32,3%, czyli osiągnięcie wskaźnika motoryzacji na niezmiernie wysokim poziomie, 630 samochodów osobowych na 1 000 mieszkańców.

Ruch drogowy jest także istotnym źródłem hałasu. Miasto Gorzów Wlkp. posiada opracowany w 2013r. „Program ochrony środowiska przed hałasem dla Miasta Gorzowa Wlkp.”, z planowaną realizacją do 2019r., w tym działania zmierzające do uspokojenia ruchu i zastosowania nawierzchni o zmniejszonej hałaśliwości.

Dla potrzeb programu w odniesieniu do wybranych fragmentów ulic dokonano obliczenia wskaźnika M – jest to średni poziom dźwięku wyrażony w decybelach (dB), wyznaczony w ciągu wszystkich dób w roku, z uwzględnieniem pory dnia (rozumianej jako przedział czasu w godzinach 6-18), pory wieczoru (godziny 18-22) oraz pory nocy (godziny 22-6). Jak wynika z ryciny 21 przedstawiającej wyniki pomiaru, skumulowanie hałasu ma miejsce na terenie centrum rdzenia MOF GW.



Ryc. 21. Mapa wskaźnika M (Ldwn) – hałas drogowy w Gorzowie Wlkp.

Źródło: *Program ochrony środowiska przed hałasem, Gorzów Wielkopolski 2013, s.65.*

W 2010r. Wojewódzki Inspektorat Ochrony Środowiska w Zielonej Górze w ramach monitoringu hałasu komunikacyjnego (krótko- oraz długookresowego) przeprowadził badania w jednym punkcie pomiarowym zlokalizowanym w Jeninie

(ul. Gorzowska) na terenie gminy Bogdaniec. Z przeprowadzonych pomiarów wynika, że głównym źródłem uciążliwości akustycznej jest przejazd pojazdów ciężkich (w porze dziennej 6%, w porze nocnej 8%). Z przeprowadzonych badań wynika, że w miejscu pomiaru występują przekroczenia zrównoważonego poziomu dźwięku dla pory dziennej o 7,7 dB oraz o 10,4 dB dla pory nocnej⁶¹.

Źródło hałasu stanowić może również transport kolejowy, a w przypadku MOF GW jest to linia kolejowa nr 203 relacji Krzyż – Kostrzyn nad Odrą, biegnąca przez Santok, Gorzów Wlkp. i Bogdaniec oraz linia kolejowa nr 367 biegnąca przez Gorzów Wlkp. i gminę Deszczno w kierunku Zbąszynka⁶².

Na podstawie mapy przekroczeń poziomu dopuszczalnego oraz analizy głównych zamierzeń inwestycyjnych miasta, opracowano propozycje rozwiązań antyhałasowych na terenie Gorzowa Wlkp., a także wskazano kierunki działań, które należy podjąć, aby minimalizować negatywne skutki oddziaływania hałasu.

Zaproponowano wprowadzenie elementów edukacji ekologicznej (w tym promowanie zachowań proekologicznych związanych z alternatywnymi formami transportu – pieszego, rowerowego i komunikacji zbiorowej), która – pomimo, że nie wpływa bezpośrednio na redukcję hałasu – jest wśród lokalnej społeczności ważnym elementem w osiąganiu wysokiego poziomu świadomości o wpływie hałasu na zdrowie człowieka i przeciwdziałaniu nadmiernej emisji hałasu do środowiska.

Podstawowe kierunki redukcji hałasu obejmują:

- 1) w zakresie hałasu drogowego:
 - a) eliminowanie ruchu tranzytowego z obszarów o gęstej zabudowie mieszkaniowej;
 - b) dalszą budowę układu obwodnicowego miasta;
 - c) wymianę nawierzchni drogowych, stosowanie nawierzchni „cichych”;
 - d) tworzenie stref uspokojonego ruchu, ograniczenia prędkości;
 - e) wspieranie komunikacji rowerowej;
 - f) wspieranie rozwoju komunikacji zbiorowej;
 - g) właściwą politykę parkingową;
 - h) sterowanie ruchem w mieście, rozwój systemów ITS;
 - i) wyznaczenie parkingów w mieście, w tym typu „park&drive”;
 - j) stosowanie właściwej stolarki okiennej w obiektach chronionych;
- 2) w zakresie hałasu tramwajowego:
 - a) wymiana torowisk w ulicach Sikorskiego i Kostrzyńskiej;
 - b) stosowanie nowoczesnych konstrukcji torowisk przy rozbudowach i remontach;

⁶¹ Stan środowiska w województwie lubuskim w latach 2009-2010. Wojewódzki Inspektorat Ochrony Środowiska w Zielonej Górze, Zielona Góra-Gorzów Wielkopolski 2012.

⁶² *Ibidem*