

- c) wymiana przestarzałego i głośnego taboru na nowoczesny i cichszy;
- d) korekta geometrii szyn i kół tramwajów, odpowiednie hamulce.

Jako działania ujęte w programie, przewidziane do wykonania do 2019r., wskazano wymianę nawierzchni ulic, przebudowę wybranych odcinków ulic wraz z wymianą nawierzchni i ograniczenie prędkości na wskazanych odcinkach ulic, w tym wymianę nawierzchni na nawierzchnię o dobrych parametrach akustycznych ul. Kostrzyńskiej w Gorzowie Wlkp., oraz remont torowiska w ulicach Sikorskiego i Kostrzyńskiej.

Emisja zanieczyszczeń powietrza pochodząca z transportu samochodowego, zaraz po spalaniu paliw stałych w indywidualnych systemach grzewczych, jest przyczyną pogarszającego się stanu powietrza atmosferycznego. Sytuacja związana z przekroczeniem niektórych substancji w powietrzu na terenie rdzenia MOF GW została opisana w potencjale przyrodniczo-środowiskowym (rozdział 4.4 niniejszego dokumentu).

W celu minimalizacji zanieczyszczeń wprowadzanych do powietrza przez transport samochodowy, należy prowadzić działania redukujące emisję z tym związaną poprzez m.in.:

- remonty dróg, gdyż ich modernizacja wpływa na polepszenie płynności jazdy, co z kolei powoduje mniejszą emisję spalin do powietrza;
- wspieranie rozwoju komunikacji rowerowej i pieszej, czy też rozwój przyjaznej komunikacji zbiorowej; budowę systemu ścieżek rowerowych.

Inwestycje skierowane na polepszenie infrastruktury komunikacji publicznej, rowerowej, czy też pieszej na terenie MOF GW zachęcą mieszkańców do korzystania z autobusów, jednośladów, czy do poruszania się pieszo - jako alternatywy do transportu samochodowego.

Korzystanie z komunikacji rowerowej i pieszej wpływa nie tylko na poprawę jakości powietrza atmosferycznego, ale także klimatu akustycznego.

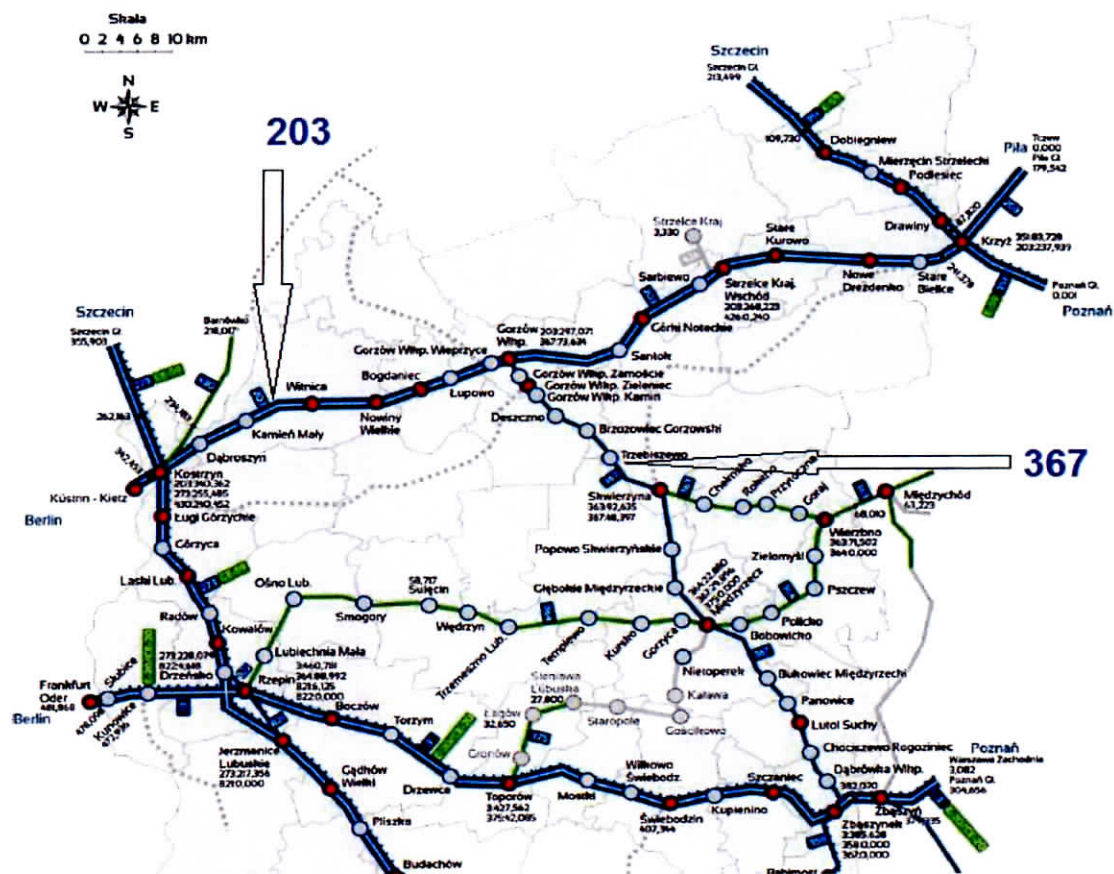
Ponadto poprzez rozwój ww. komunikacji zachęca się mieszkańców do prowadzenia zdrowszego trybu życia, co wpływa na poprawę stanu ich zdrowia, a w efekcie nawet do wydłużenia trwania życia.

Niezbędne jest również prowadzenie kampanii edukacyjno-informacyjnych dla mieszkańców w zakresie przyczyn i skutków (zwłaszcza zdrowotnych) zanieczyszczeń powietrza.

Przez teren MOF przebiegają dwie linie kolejowe (ryc. 22 ):

- nr 203 z Kostrzyna nad Odrą do Tczewa (odcinek Kostrzyn nad Odrą - Krzyż Wlkp.),
- nr 367 z Gorzowa Wlkp. do Zbąszynka<sup>63</sup>.

<sup>63</sup> *Ibidem*



Ryc. 22. Sieć kolejowa na obszarze północnej części województwa lubuskiego.

Źródło: Opracowanie własne na podstawie: Plan zrównoważonego rozwoju publicznego transportu zbiorowego na sieci komunikacyjnej w wojewódzkich przewozach pasażerskich, część graficzna, Departament Infrastruktury i Komunikacji Urzędu Marszałkowskiego Województwa Lubuskiego, listopad 2012 r.

W mieście zlokalizowanych jest 5 stacji i przystanków kolejowych, natomiast w gminach zewnętrznych dwie stacje w gminie Deszczno (trasa 376) oraz dwie w gminie Bogdaniec i jedna w Santoku (trasa 203). W celu poprawy skomunikowania kolejowego północnej części województwa lubuskiego realizowana była modernizacja linii kolejowej 203 Tczew – Kostrzyn, na odcinku Kostrzyn – Gorzów Wlkp.

Połączenie kolejowe Berlin – Küstrin – Kostrzyn – Gorzów jest dotychczas największym sukcesem i cieszącą się największą popularnością linią w podmiejskim transporcie szynowym między Berlinem-Brandenburgią i Polską.<sup>64</sup> Podejmowane są działania reaktywujące bezpośrednie połączenie kolejowe pomiędzy Berlinem a Gorzowem. Przeszkodą jest brak homologacji polskich i niemieckich pojazdów na sąsiedni kraj.

Za utworzeniem takiego połączenia przemawia fakt, że codziennie granicę kraju - na przedmiotowej trasie - przekracza w pociągach Niederbarnimer Eisenbahn AG (NEB) od

<sup>64</sup> Biała Księga. Pasażerski transport publiczny między Związkiem Komunikacyjnym Berlin – Brandenburgia i Polską zachodnią. VBB Verkehrsverbund Berlin-Brandenburg GmbH, sierpień 2011r.



700 do 1000 pasażerów<sup>65</sup>. Ponadto badania Brandenburskiej Politechniki w Cottbus<sup>66</sup> pokazały, że liczba pasażerów z początkową/docelową stacją na terminalu Berlin-Brandenburg-International BBI może sięgnąć 550 osób na dobę.

Należy nadmienić, że na trasie Berlin-Gorzów Wlkp. nie ma żadnej alternatywy w postaci autostrady, tym bardziej należy wykorzystać potencjał istnienia linii kolejowej nr 203. Mieszkańcy Gorzowa, zapytani poprzez ankiety, wyrażają chęć korzystania z bezpośredniego połączenia do Berlina<sup>67</sup>.

W celu popularyzowania i usprawnienia kolejowej komunikacji transgranicznej władze Gorzowa Wlkp. zawarły z Verkehrsverbund Berlin – Brandenburg GmbH i NEB Betriebsgesellschaft mbH oraz PKP Przewozy Regionalne Spółka z o.o. porozumienie w sprawie „Wspólnego biletu” Gorzów Wlkp. - Berlin, uprawniające do korzystania z komunikacji miejskiej obu miast w ramach przejazdów indywidualnych i grupowych. Przedsięwzięcie „Wspólny bilet” umożliwi poprzez kupno jednego biletu podróż na trasie Berlin - Gorzów Wlkp. - Berlin oraz korzystanie z komunikacji miejskiej obu miast. Celem przedsięwzięcia jest zwiększenie ruchu turystycznego pomiędzy aglomeracjami Gorzowa Wlkp. i Berlina, a także wyjście naprzeciw oczekiwaniom mieszkańców tych regionów dotyczącym łatwiejszego i atrakcyjniejszego podróżowania.

Zgodnie z informacją otrzymaną z Lubuskiego Oddziału Przewozów Regionalnych, w okresie od stycznia do grudnia 2013 roku ilość sprzedanych biletów na trasie Gorzów-Berlin wyniosła 11 192 sztuki.

Wspieranie utworzenia bezpośrednich połączeń na linii kolejowej Berlin - Gorzów Wlkp. oraz działań na rzecz rozwoju tej linii, a także ułatwienia rozwoju gospodarczego gmin oraz innych inwestorów łączących swą działalność z rozwojem tej linii kolejowej było głównym zadaniem działającej od 2006 do 2013 roku Wspólnoty Interesów „Linia Kolejowa Berlin-Gorzów Wlkp. (Europejskie Ugrupowanie Interesów Gospodarczych - EUIG)<sup>68</sup>.

Jednym z kluczowych projektów w ramach niniejszej inicjatywy było opisane wyżej przedsięwzięcie „Wspólny bilet”.

**Dynamiczny rozwój ośrodka gorzowskiego wraz z jego najbliższą strefą oddziaływania skutkować będzie także koniecznością lepszego skomunikowania zewnętrznego.** Jediną formą transportu, która nie rozwinęła się w obszarze oddziaływania

<sup>65</sup> *Ibidem*

<sup>66</sup> „Analiza logistyczno-ekonomiczna projektu skomunikowania trasy kolejowej Berlin-Gorzów (tzw. Kolei Wschodniej) z lotniskiem Berlin-Brandenburg International (BBI)”

<sup>67</sup> Badania zainicjowane przez Miasto Gorzów Wlkp., mające na celu wysądować potencjalne zainteresowanie nowym połączeniem bezpośrednim do Berlina wśród mieszkańców. Marzec 2014r.

<sup>68</sup> Kontynuacją wspomnianego EUIG stanowić będzie Europejskie Ugrupowanie Współpracy Terytorialnej, o roboczej nazwie „TransOderana”, które swoją działalność planuje rozpocząć od 2015r. Szerzej o Ugrupowaniu w rozdziale 4.6.

Gorzowa Wlkp. jest transport lotniczy. Mieszkańcy MOF GW oraz potencjalni inwestorzy mają do dyspozycji następujące lotniska:

- ✓ Port Lotniczy Szczecin-Goleniów im. NSZZ Solidarność,
- ✓ Port Lotniczy Poznań-Ławica, Poznań,
- ✓ Berlin Airport – Berlin.

W „Strategii Rozwoju Województwa Lubuskiego 2020” jako jedną z kluczowych inwestycji wymieniono budowę lotniska do celów biznesowych i sportowo – turystycznych w okolicach Gorzowa Wlkp. Inwestycja ta miałaby zwiększyć atrakcyjność północnej części województwa pod względem inwestycyjnym i biznesowym. Istnieje możliwość wykorzystania lotniska np. w Lipkach Wielkich. Jednak powstanie takiej infrastruktury w kontekście możliwości jej sfinansowania, konieczności racjonalizacji i optymalizacji sieci lotnisk regionalnych oraz kierowania się ważniejszymi priorytetami inwestycyjnymi w strefie oddziaływania Gorzowa Wlkp., na chwilę obecną nie stanowi zadania kluczowego.

Priorytetowym natomiast wydaje się kolejne przedsięwzięcie wykazane w „Strategii Rozwoju Województwa Lubuskiego 2020”. W dokumencie wskazano bowiem znaczący problem wynikający z braku bazy lotniczego pogotowia ratownictwa medycznego w północnej części województwa. Rozlokowanie baz HEMS w regionie stawia północną część województwa w bardzo niekorzystnej sytuacji. Rejon obsługiwany może być przez bazy położone w Zielonej Górze, Poznaniu i Szczecinie, co powoduje nadmierne wydłużenie czasu oczekiwania na pomoc. Konieczność utworzenia w okolicy Gorzowa Wlkp. bazy HEMS dostrzeżona została m.in. w „Koncepcji Przestrzennego Zagospodarowania Kraju 2030”.

Współcześnie kluczowe znaczenie dla rozwoju Gorzowa Wlkp. oraz jego obszaru funkcjonalnego ma także cyfryzacja rozumiana jako powszechny dostęp do szerokopasmowego Internetu zgodnie z założeniami „Strategii Europa 2020” (a zwłaszcza inicjatywy Europejska Agenda Cyfrowa), w tym wolny dostęp do Internetu w przestrzeni publicznej. W celu poprawy dostępności do szerokopasmowego Internetu w północnej części województwa lubuskiego powołane zostało Stowarzyszenie Lubuska Sieć Szerokopasmowa (LSS). Stanowi ono formułę prawno–organizacyjną umożliwiającą wybudowanie, a następnie utrzymanie i zarządzanie szerokopasmową infrastrukturą sieciową. Ma reprezentować interesy 35 jednostek samorządowych obejmujących miasta i gminy w województwie lubuskim: między innymi Gorzów Wlkp. oraz gminy Bogdaniec, Deszczno, Kłodawa, Santok. Stowarzyszenie pozwala na wspólną realizację nowych rozszerzonych zadań kompetencyjnych, które umożliwią samorządom upowszechnianie Internetu na swoim terenie. Zapisy ustawy o wspieraniu rozwoju usług i sieci telekomunikacyjnych umożliwiają samorządowi terytorialnemu tworzenie sieci szerokopasmowych oraz budowę, eksploatację infrastruktury telekomunikacyjnej i sieci telekomunikacyjnych.



Miasto Gorzów Wlkp. wspierając LSS zleciło przygotowanie wariantowej analizy budowy sieci LSS opartej na radiowej technice transmisji danych WiMAX. Założeniem projektowym jest to, aby świadczyć usługę szerokopasmowego dostępu do Internetu na całym obszarze Subregionu Północnego Województwa Lubuskiego (SPWL). Przyczyni się to do likwidacji wykluczenia cyfrowego poprzez m.in. usuwanie tzw. "białych" obszarów (tzn. bez należycie rozwiniętej infrastruktury telekomunikacyjnej), rozwoju usług typu e-oświata, e-administracja, e-zdrowie, a także monitoringu. Sieć LSS winna pozwolić także na prowadzenie przez jednostki samorządu terytorialnego oraz jednostki im podległe wspólnej polityki korzystania z usługi dostępu do Internetu, wpływając m.in. na poprawę jakości, bezpieczeństwa informacji, jak i na redukcję kosztów dostarczania usług internetowych<sup>69</sup>.

Do rozwoju społeczeństwa informacyjnego przyczyniają się także liczne projekty realizowane przy wsparciu środków Lubuskiego Regionalnego Programu Operacyjnego 2007 – 2013, szczególnie projekt samorządu województwa lubuskiego „Szerokopasmowe Lubuskie”, polegający na rozbudowie sieci światłowodowej w regionie.

Szerzej na temat opisanego potencjału w gminach wchodzących w skład MOF GW przedstawia Strategia Rozwoju MOF GW (s. 27-43).

### 4.3. Potencjał kulturalny i aktywność społeczna.

Zrównoważony rozwój miejskiego obszaru funkcjonalnego opiera się nie tylko na czynnikach stricte infrastrukturalno - gospodarczych. Z punktu widzenia konieczności dbania o kapitał ludzki i społeczny należy zapewnić właściwe warunki i jakość życia wszystkim mieszkańcom.

Ważny obszar działalności na terenie MOF GW stanowi szeroko rozumiana działalność kulturowa i artystyczna. Obszar ten wyraźnie pokazuje powiązania między miastem, a gminami ościennymi.

**Oferta realizowana poprzez instytucje zlokalizowane w rdzeniu MOF GW ma ponadlokalny zasięg, a tym samym wpływa na rozwój jego funkcji metropolitalnych.**

Do najbardziej prestiżowych przedsięwzięć w zakresie infrastruktury kultury regionu zaliczyć można **Filharmonię Gorzowską**. Jej unikatowość wynika przede wszystkim z faktu, że jest to jeden z najmłodszych w Polsce i pierwszy po 1989 roku wybudowany zupełnie od podstaw obiekt tego typu. Filharmonia powstawała w latach 2009 – 2011, w ramach realizacji projektu „Budowa Centrum Edukacji Artystycznej – Filharmonia Gorzowska”<sup>70</sup>, dofinansowanego ze środków Unii Europejskiej w ramach Lubuskiego Regionalnego Programu Operacyjnego na lata 2007-2013. Jednocześnie stworzona została

<sup>69</sup> <http://www.lss.gorzow.pl>

<sup>70</sup> [www.filharmoniagorzowska.pl](http://www.filharmoniagorzowska.pl)



z wielką dbałością o artystyczny poziom i wedle europejskich standardów nowa, zawodowa orkiestra. Instytucja zajmuje się popularyzowaniem muzyki poważnej wśród mieszkańców miasta i regionu. Instytucja prowadzi Orkiestrę Kameralną, organizuje koncerty muzyczne oraz realizuje cykle edukacyjne dla dzieci i młodzieży (audycje dla szkół, koncerty rodzinne). Filharmonia Gorzowska jest również organizatorem dwóch festiwali: Międzynarodowego Festiwalu Filmów o Muzyce KAMERAaTON oraz Gorzowskiego Festiwalu Wielkanocnego. Potwierdzeniem wysokiego zapotrzebowania mieszkańców regionu na ofertę Filharmonii jest fakt, iż tylko w jednym roku (od kwietnia 2013r. do marca 2014r.) Filharmonia Gorzowska gościła 31 tys. słuchaczy.

Centrum Edukacji Artystycznej – Filharmonia Gorzowska pełni także znaczącą rolę edukacyjną poprzez organizowanie szeregu przedsięwzięć muzycznych skierowanych do młodych melomanów. Stanowi jednocześnie niezwykle ważny element edukacji artystycznej w regionie. Na uwagę zasługuje bowiem fakt, że na terenie MOF GW intensywnie rozwija się sieć szkół o profilu artystycznym. Obecnie w mieście działa Szkoła Muzyczna I i II stopnia oraz Liceum Plastyczne.

Na uwagę zasługuje również Miejskie Centrum Kultury, które prowadzi działalność impresaryjną, organizuje duże imprezy muzyczne, od muzyki rockowej po klasyczną, w tym dwie doroczne o zasięgu międzynarodowym: festiwal Reggae nad Wartą oraz Spotkania Orkiestr Dętych „Alte Kameraden”. Instytucja podejmuje się organizacji największych projektów kulturalnych i artystycznych w regionie, a także prowadzi edukację muzyczną wśród dzieci i młodzieży szkolnej. MCK jest operatorem Amfiteatru (zlokalizowany w Parku Siemiradzkiego), który po gruntownej modernizacji i przebudowie stanowi jedną z najnowocześniejszych scen artystycznych w Polsce Zachodniej. Instytucja ta jest także siedzibą kilku stowarzyszeń.

Bogatą ofertę życia kulturalnego dla mieszkańców MOF GW zapewniają także, Muzeum Lubuskie im. Jana Dekerta, Teatr im. Juliusza Osterwy, Młodzieżowy Dom Kultury, Wojewódzka i Miejska Biblioteka Publiczna im. Zbigniewa Herberta, Miejski Ośrodek Sztuki, Kamienica Artystyczna „Lamus”, Jazz Club „Pod Filarami”.

Kulturalny wizerunek MOF GW tworzony jest także poprzez szereg przedsięwzięć i projektów artystycznych: wspomniany wyżej międzynarodowy festiwal Reggae nad Wartą oraz Spotkania Orkiestr Dętych „Alte Kameraden”, Gorzowskie Spotkania Teatralne, Międzynarodowe Spotkania Teatrów Ulicznych, Scena Letnia Gorzowski Festiwal Teatrów Ogródkowych, Nocny Szlak Kulturalny, Międzynarodowy Festiwal Tańca, Międzynarodowe Spotkania Zespołów Cygańskich „Romane Dyvesa”, Gorzowskie Spotkania z Muzyką Dawną, Gorzów Jazz Celebrations.

Ofertę kulturową MOF GW uzupełniają gminne ośrodki i centra kultury zlokalizowane w gminach ościennych. Elementem wzmacniającym powiązania MOF w dziedzinie kultury



jest fakt, że mieszkańcy Gorzowa licznie uczestniczą w dużych imprezach plenerowych organizowanych przez gminy ościenne. Najlepszym przykładem jest Lubuskie Święto Chleba w Bogdańcu, czy też Święto Pieczonego Kurczaka w Deszcznie.

Bogata oferta działań kulturowych MOF GW stanowi nie tylko odpowiedź na zapotrzebowanie odbiorców. Jest też doskonałym pretekstem do integracji społeczności lokalnej, ale także okazją powstania szeregu inicjatyw oddolnych.

Jak wynika z przeprowadzonych badań eksperckich – Gorzów Wlkp. pełni dla ościennych gmin wiejskich funkcję centrum kulturalnego. Placówki kultury w mieście oferują bardzo dużą liczbę przedsięwzięć kulturalnych. Gama produktów kulturowych oraz dostępnych form uczestnictwa w kulturze oferowanych w Gorzowie jest nieporównywalna z ofertą kulturalną na terenie pozostałych gmin MOF GW. Zjawiskiem naturalnym jest, iż w przeważającej większości przypadków uczestnictwo w kulturze (zarówno bierne – jako widz, słuchacz, itp., jak i czynne – jako uczestnik warsztatów, cykli edukacji kulturalnej, itp.) wiąże się ze skorzystaniem z oferty gorzowskich instytucji kulturalnych. Można przyjąć, że samorząd Gorzowa w dużej mierze przejmuje funkcje gmin MOF GW jeśli chodzi o zapewnienie ich mieszkańcom dostępu do produktów kulturowych. Jeśli chodzi o segment kultury wysokiej funkcje te są realizowane w całości. W tym sensie Gorzów jest niekwestionowanym centrum kultury, natomiast działania samorządów gmin wiejskich mają z jednej strony charakter uzupełniający, z drugiej zaś są nastawione na tworzenie przestrzeni dla zaangażowania mieszkańców, np. w wymiarze wzmocnienia lokalnej tożsamości, poczucia wspólnoty i więzi<sup>71</sup>.

Miasto Gorzów posiada jasną wizję rozwoju kultury wyrażonej w „Strategii rozwoju kultury do roku 2020”. Wyposażenie i stan infrastrukturalny obiektów kultury jest jednak bardzo różnicowany. Z jednej strony są obiekty bardzo nowoczesne (np. filharmonia, biblioteka wojewódzka i miejska) z drugiej zdewastowane, zużyte i niedostosowane do prowadzenia profesjonalnej działalności kulturalnej zgodnej z oczekiwaniami mieszkańców MOF GW. Dużym problemem, z jakim boryka się Gorzów jest również brak obiektu do profesjonalnej bazy dla amatorskich zespołów artystycznych. Brakuje studia nagrań, zadaszego obiektu, w którym mogłyby prowadzić działalność liczne zespoły taneczne.

Miasto w zakresie rozwoju usług publicznych w dziedzinie kultury zamierza przede wszystkim postawić na rozwój kompetencji kulturowych, związanych z edukacją kulturową.<sup>72</sup>

**Bogata sieć instytucji kultury** przypadająca na tak stosunkowo niewielki obszarowo i ludnościowo MOF miasta wojewódzkiego **potwierdza duże zapotrzebowanie na tę formę**

<sup>71</sup>Inwentaryzacja i analiza dostępnych i wykorzystywanych zasobów oraz usług publicznych świadczonych przez Związek Celowy Gmin MG-6. Raport częściowy z badań – kultura. Gorzów Wlkp. – Cieszyn, kwiecień 2013 r.

<sup>72</sup> *Ibidem*

**usług, a także wskazuje na olbrzymi potencjał pozwalający stworzyć atrakcyjne, przyjazne i konkurencyjne miejsce do życia.**

Niezwykle istotną kwestią jest również efektywne wykorzystanie zasobów naturalnych jak i kultury, stanowiących dziedzictwo dla przyszłych pokoleń. Efektywne ich wykorzystanie przynosi bowiem wymierne korzyści środowiskowe oraz gospodarcze. Dziedzictwo kulturowe oraz zasoby kultury są ważnym czynnikiem postaw kreatywnych w społeczeństwie. Może to wpływać na wspieranie działań innowacyjnych wynikających ze zwiększonych kompetencji kulturowych, a tym samym oddziaływać pozytywnie na rozwój gospodarczy.

We współczesnym świecie kluczowym problem przy analizie sfery społecznej jest określenie aktywności lokalnej. Wynika ona przede wszystkim z poziomu kapitału społecznego, a ten jest obecnie jednym z najważniejszych endogenicznych czynników rozwoju lokalnego i regionalnego. Odzwierciedleniem aktywności społecznej jest rozwój organizacji pozarządowych, w tym fundacji i stowarzyszeń. Bardzo ważnym aspektem, na który zwrócili uwagę eksperci opracowujący dokument pn.: „Inwentaryzacja i analiza dostępnych i wykorzystywanych zasobów oraz usług publicznych świadczonych przez Związek Celowy Gmin MG-6. Raport cząstkowy z badań – kultura”, jest konieczność zintensyfikowania działań kulturalnych jako najlepszego antidotum na zdiagnozowaną bierność i brak zaradności części mieszkańców MOF GW. Jak zauważają autorzy ww. opracowania – ze względu na występujące często zjawisko „dziedziczenia niezaradności” szczególną grupą odbiorców usług publicznych w dziedzinie kultury są dzieci i młodzież.

Ruch społeczny na terenie MOF GW jest bogaty i różnie ustrukturyzowany. Działają oddziały stowarzyszeń i związków ogólnopolskich, związki i stowarzyszenia regionalne, stowarzyszenia lokalne, wiele organizacji pozarządowych w innych formach organizacyjnych oraz grupy nieformalne. Wiele spośród organizacji ma status organizacji pożytku publicznego (OPP). Jest to specjalny status, o który wystąpić mogą działające podmioty trzeciego sektora, podkreślający ich wzorcową działalność w sferze społecznej, wiążący się ze spełnianiem szeregu wymogów, ale dający również przywileje, takie jak np. możliwość przekazywania na rzecz organizacji 1% podatku.

W 2014r. w MOF GW zarejestrowanych było 544 organizacji pozarządowych, co stanowiło prawie 16% wszystkich stowarzyszeń z województwa lubuskiego (tab. 32). Najwięcej organizacji pozarządowych, w stosunku do potencjału demograficznego, działało w rdzeniu MOF (441).



Tab. 32. Fundacje, stowarzyszenia i organizacje społeczne.

Gmina	2002	2014	Rok 2002 = 100	Lubuskie = 100
m. Gorzów Wlkp.	264	441	167	12,8
Bogdaniec	10	31*	310	0,9
Deszczno	5	23	460	0,7
Kłodawa	10	27	270	0,8
Santok	11	22	200	0,6
<b>Obszar Funkcjonalny Gorzowa Wlkp.</b>	<b>300</b>	<b>544</b>	<b>181</b>	<b>16</b>
<b>Województwo Lubuskie</b>	1 653	3 439	208	100,0
<b>POLSKA</b>	62 906	127 180	202	3698

\*liczba obejmuje także Samorządy Sołeckie Wsi z terenu gminy Bogdaniec

Źródło: opracowanie własne na podstawie [www.stat.gov.pl](http://www.stat.gov.pl) oraz danych z gmin MOF GW.

Na przestrzeni lat 2002-2014r. każda z gmin wchodząca w skład MOF GW zanotowała wzrost liczby organizacji pozarządowych. Przy czym w przypadku 4 gmin tempo wzrostu było wyższe niż w regionie. Najwyższą dynamikę wykazały gminy Deszczno (wskaźnik dynamiki 460) i Bogdaniec (310). W pozostałych gminach liczba organizacji pozarządowych rośnie wolniej. Najwolniejszy przyrost organizacji pozarządowych zaobserwowano w mieście Gorzowie Wlkp. (wskaźnik dynamiki 167).

Szczególną formę aktywności społecznej (którą w zasadzie zakwalifikować można do działań promujących kształcenie przez całe życie) na terenie prawie wszystkich jednostek tworzących MOF GW jest rozwój klubów seniora oraz Uniwersytetów III wieku. Potrzeba zintegrowania i aktywizacji osób starszych w regionie stała się impulsem dla rozwoju Uniwersytetu III wieku w Gorzowie Wlkp. (od 1993 roku) oraz w gminie Bogdaniec (od 2010r.).

Na uwagę zasługuje także fakt, że na terenie gmin wiejskich MOF GW jedną z form aktywizacji społecznej mieszkańców są sprawnie funkcjonujące samorządy sołeckie, np. Samorząd Sołecki Wsi Różanki, Samorząd Sołecki Wsi Wojcieszycy w gminie Kłodawa, Samorządy Sołeckie Wsi z terenu gminy Bogdaniec.

**Intensywny rozwój tzw. III sektora w gminach tworzący MOF GW dowodzi wysokiej aktywności i zaangażowaniu społecznemu mieszkańców. Stanowi swoisty przejaw wzrostu świadomości społecznej oraz odpowiedzialności za najbliższe otoczenie. Jest też potwierdzeniem wysokiej jakości kapitału społecznego.**

Szerzej na temat opisanego potencjału w gminach wchodzących w skład MOF GW przedstawia Strategia Rozwoju MOF GW (s. 43-47).

#### 4.4. Potencjał przyrodniczo-środowiskowy.

Szereg opisanych powyższej obszarów działalności człowieka ma na celu szeroko rozumianą poprawę poziomu i jakości życia na terenie MOF GW. Nie mogą być one właściwie realizowane bez uwzględnienia konieczności zachowania zasad zrównoważonego rozwoju. W związku z koniecznością wdrażania założeń „Strategii Europa 2020”, na wszystkich uczestnikach rozwoju ciąży obowiązek **wspierania zmian w kierunku gospodarki niskoemisyjnej i bardziej efektywnej, korzystającej z zasobów środowiska oraz minimalizacji zależności wzrostu gospodarczego od jego znaczącego wpływu na środowisko naturalne.**

Tereny, na których wyznaczono MOF GW to tereny bardzo urozmaicone i cenne przyrodniczo. Potwierdza to m.in. znaczna liczba terenów objętych różnymi formami ochrony:

- parki krajobrazowe<sup>73</sup>: Barlinecko-Gorzowski Park Krajobrazowy (teren gminy Kłodawa);
- obszary chronionego krajobrazu<sup>74</sup>: Dolina Warty i Dolnej Noteci (gmina Deszczno i Santok oraz miasto Gorzów Wlkp.), Gorzowsko-Krzeszycka Dolina Warty (gmina Bogdaniec i Deszczno), Puszcza Barlinecka (miasto Gorzów Wlkp. oraz gminy Kłodawa i Santok), Lasy Witnicko-Dzieduszyckie (gmina Bogdaniec);
- obszary sieci NATURA 2000<sup>75</sup>: Ostoja Witnicko-Dębieńska (gminy: Bogdaniec, oraz miasto Gorzów), Ujście Warty (gmina Bogdaniec), Ujście Noteci (miasto Gorzów oraz gminy: Deszczno i Santok), Ostoja Barlinecka (gminy Kłodawa i Santok), Puszcza Barlinecka (gminy Kłodawa i Santok), Gorzowskie Murawy (miasto Gorzów), Bory Chrobotkowe Puszczy Noteckiej (gmina Santok), Dolina Dolnej Noteci (miasto Gorzów, gmina Deszczno i Santok), Puszcza Notecka (gmina Santok);
- rezerваты przyrody<sup>76</sup>: Bogdanieckie Cisy, Bogdanieckie Grądy, Dębowa Góra (gmina Bogdaniec), Santockie Zakole (gmina Deszczno), Dębina, Rzeka Przylęzek i Wilanów (gmina Kłodawa), Gorzowskie Murawy (miasto Gorzów), Buki Zdroiskie (gmina Santok);
- użytki ekologiczne<sup>77</sup>: Gorzowskie murawy kserotermiczne (miasto Gorzów), Nad Wartą, Nad Glinikiem, Przy Jeziorze, Oczko, Mały Półwysep (gmina Deszczno), Bagna, Różanki, Wilanów, Torfowisko Górne, Torfowisko Dolne (gmina Kłodawa), Gralewo, Dolny Odcinek Noteci, Kłociowisko (gmina Santok);
- pomniki przyrody (zlokalizowane na terenie każdej z gmin MOF GW).

<sup>73</sup> Dane z wykazu Parków krajobrazowych województwa lubuskiego, Regionalna Dyrekcja Ochrony Środowiska w Gorzowie Wlkp., stan na 27.02.2014r.

<sup>74</sup> Dane z wykazu Obszarów chronionego krajobrazu województwa lubuskiego, RDOŚ w Gorzowie Wlkp., stan na marzec 2014r.

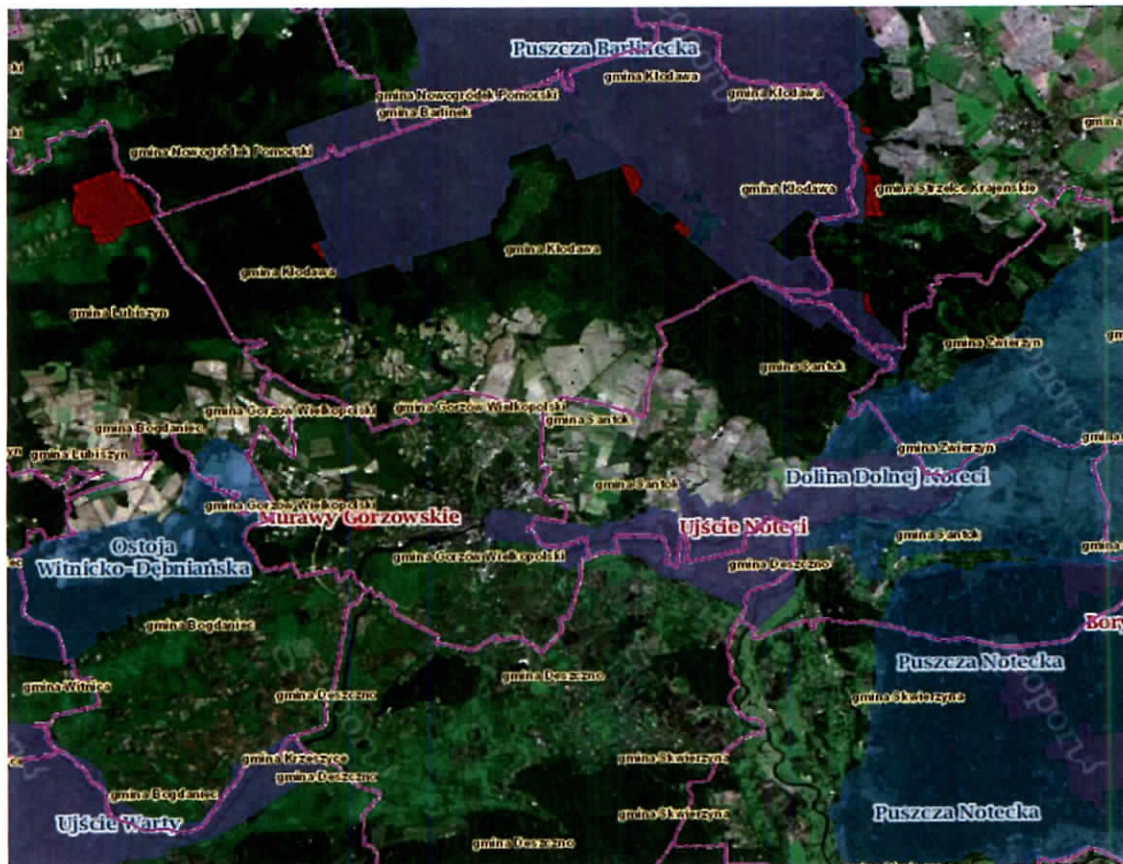
<sup>75</sup> Dane od Generalnej Dyrekcja Ochrony Środowiska

<sup>76</sup> Rejestr rezerwatów przyrody województwa lubuskiego, RDOŚ w Gorzowie Wlkp., stan na 12.05.2014r.

<sup>77</sup> Wykaz użytków ekologicznych województwa lubuskiego, RDOŚ w Gorzowie Wlkp., stan na 18.04.2014r.







Ryc. 23. Lokalizacja obszarów Natura 2000.  
Źródło: <http://geoserwis.gdos.gov.pl/mapy/>

Licznie występujące obszary chronione oraz duża lesistość na terenie MOF GW są jego potencjałem i stanowią atrakcję turystyczną dla miłośników i obserwatorów przyrody.

Największe zasoby leśne znajdują się na terenie gminy Kłodawa (16 506,3 ha, lesistości gminy wynosi 66,5 %). Są to lasy Puszczy Gorzowskiej. W gminie Bogdaniec lasy zajmują 2 256,3 ha, a lesistość gminy wynosi 20,9%. Na terenie gminy Deszczno znajduje się 6 618,1 ha lasów (ok. 40% powierzchni gminy), które wchodzi w skład Puszczy Lubuskiej. Niemniej jednak w większości krajobraz gminy Deszczno kształtują pola i rozległe łąki nadwarciańskie, poprzecinane starorzeczami i strumieniami. W gminie Santok lasy i grunty leśne zajmują 5 803,4 ha (lesistość 34,3%). Są to głównie lasy Puszczy Noteckiej<sup>78</sup>. Lasy obfitują w bogate runo leśne - grzyby i jagody, które przyciągają amatorów zbieractwa.

Szczególną wartość przyrodniczą dla terenu MOF GW stanowią rzeki Warta i Noteć oraz pozostałe ciek wodne jak m.in. Kłodawka, Srebrna, Santoczna czy Marwica.

Jezióra w MOF GW zlokalizowane są głównie w jego północnej części. Przeprowadzona w 1985r. inwentaryzacja jezior wykazała obecność na terenie MOF GW

<sup>78</sup> Dane z GUS za 2011r.



30 jezior o powierzchni powyżej 1 ha. Najliczniej zlokalizowane są na terenie gminy Kłodawa – 23 zbiorniki, z których 11 posiada powierzchnię powyżej 20 ha<sup>79</sup> i jest zagospodarowana turystycznie. Do największych należą: jezioro Lubie z ośrodkiem wypoczynkowym w Lipach (położone 20 km od Gorzowa), jezioro Kłodawskie z kąpieliskiem w Kłodawie (5 km od Gorzowa), jezioro Nierzym z kąpieliskiem przy trasie Gorzów-Gdańsk<sup>80</sup>. W gminie Deszczno leży jedno jezioro Glinik oraz znajduje się sztuczny zbiornik poeksploatacyjny w Karninie. Na terenie gminy Santok zlokalizowane są 3 zbiorniki, a w Gorzowie – jeziorko Błotne (do 1 ha) i Ruski Staw (ok. 1,7 ha).

Stan Warty, największej rzeki na terenie MOF GW oceniony został jako ogólnie umiarkowany, o silnej eutrofizacji i złym stanie chemicznym – z przekroczeniami zanieczyszczeń mikrochemicznych<sup>81</sup>. Sytuacja ta jest efektem odprowadzania ścieków przemysłowych i sanitarnych nie tylko z terenu Gorzowa, ale z innych ośrodków zlokalizowanych w górnym biegu rzeki, takich jak Poznań czy Konin. Na uwagę zasługuje fakt, że dzięki przeprowadzonej modernizacji oczyszczalni ścieków w Gorzowie Wlkp. jakość ścieków odprowadzanych do Warty odpowiada normom środowiskowym. Działania na rzecz poprawy jakości środowiska wodnego odbywają się ponadto poprzez tworzenie zintegrowanego systemu kanalizacji sanitarnej Gorzowa Wlkp. i gmin ościennych wchodzących w skład Związku Celowego Gmin MG-6. Szerzej na ten temat w Strategii Rozwoju MOF GW, w rozdziale „Sfera gospodarczo-infrastrukturalna” (str.40-41).

Do największych zagrożeń środowiskowych związanych z lokalizacją MOF GW nad dwiema ważnymi rzekami w Polsce zachodniej zalicza się zagrożenie powodziowe. Miejscowości zlokalizowane w Dolinie Warty i Noteci są szczególnie narażone na podtopienia w wyniku wezbrań w głównych ciekach wodnych, jak również w sieci kanałów łączących rzeki i cieki wodne. Wezbrania mogą wynikać z silnych opadów, roztopów oraz zatorów. Ostatnie znaczące wystąpienie wód z koryt rzecznych oraz podtopienia zagrażające bezpośrednio mieszkańcom miało miejsce w 2010r., gdy poziom Warty i Noteci znacznie przekroczył stan alarmowy<sup>82</sup>. W celu minimalizacji zagrożenia realizowano m.in. projekt „Ochrona przeciwpowodziowa obszaru zlewni kanału Siedlickiego – etap I”, dofinansowany ze środków Unii Europejskiej w ramach Lubuskiego Regionalnego Programu Operacyjnego 2007-2013. Jego celem była poprawa skuteczności istniejącego systemu melioracyjnego, który nie zapewniał sprawnego odprowadzania wód gruntowych (przy wysokich stanach wody w Warcie i długotrwałych opadach atmosferycznych) oraz ograniczenie występowania zagrożenia powodziowego<sup>83</sup>.

<sup>79</sup> Inwentaryzacja jezior województwa gorzowskiego, Instytut Kształtowania Środowiska we Wrocławiu, 1985r.

<sup>80</sup> [www.klodawa.pl](http://www.klodawa.pl)

<sup>81</sup> Ekofizjografia dla Miasta Gorzowa Wlkp. (materiał Urzędu Miasta Gorzowa Wlkp.)

<sup>82</sup> Wydział Bezpieczeństwa i Zarządzania Kryzysowego Urzędu Wojewódzkiego Województwa Lubuskiego.

<sup>83</sup> [www.gorzow.pl](http://www.gorzow.pl)



Dane Głównego Urzędu Statystycznego wskazują na duże zróżnicowanie przestrzenne MOF GW pod względem udziału korzystających z oczyszczalni ścieków<sup>84</sup>. Jedynie w Gorzowie Wlkp. 99,9% mieszkańców korzysta z oczyszczalni ścieków<sup>85</sup>. W pozostałych gminach rozpiętość wskaźnika jest bardzo duża, od 10,4% w Deszcznie do 52,4% w Kłodawie<sup>86</sup>. Pozytywnym kierunkiem zmian jest fakt, że stopniowo wzrasta poziom objęcia obszaru MOF GW inwestycjami mającymi na celu poprawę jakości środowiska przyrodniczego.

Poprawie jakości środowiska ma służyć także projekt „Uporządkowanie gospodarki wodno-ściekowej na obszarze Związku Celowego Gmin MG-6”, realizowany przez Przedsiębiorstwo Wodociągów i Kanalizacji Sp. z o.o. w Gorzowie Wlkp., dofinansowany środkami z Funduszu Spójności w ramach Programu Operacyjnego Infrastruktura i Środowisko 2007-2013. Realizacja przedmiotowego projektu obejmuje wszystkie gminy tworzące MOF GW i ma na celu rozbudowę i modernizację systemu kanalizacyjnego, rozbudowę i modernizację oczyszczalni ścieków i systemu wodociągowego oraz modernizację Zakładów Uzdatniania Wody<sup>87</sup>.

Wysoki poziom zurbanizowania w ramach MOF GW generuje także kolejne zagrożenie dla mieszkańców, jakim jest zanieczyszczenie powietrza.

Na podstawie badań jakości powietrza w punktach pomiarowych przy ul. Kosynierów Gdyńskich oraz Borowskiego w Gorzowie Wlkp., czyli w obszarze starej zabudowy mieszkaniowej, wykonanych przez Wojewódzki Inspektorat Ochrony Środowiska w Zielonej Górze, których wyniki zostały ukazane w „Rocznej ocenie jakości powietrza w województwie lubuskim na podstawie badań immisji wykonanych w 2013 roku”, stwierdzono ponadnormatywną liczbę przekroczeń dopuszczalnego 24-godzinnego poziomu stężenia pyłu drobnocząsteczkowego PM10 w powietrzu. Należy dodać, że przekroczenia poziomu dopuszczalnego PM10 w mieście Gorzowie Wlkp. odnotowano już w 2005r.

Również wyniki badań stężenia benzo(a)pirenu w pyłe zawieszonym PM10 w powietrzu, uzyskane w 2013r., wskazują na przekroczenie poziomu dopuszczalnego.

Jednocześnie w obszarach aktywności mieszkańców i w obrębie głównych ciągów komunikacyjnych odnotowuje się zwiększone stężenie szkodliwych substancji, w tym dwutlenku węgla, siarki czy azotu.

Stan ten jest przede wszystkim efektem tzw. „niskiej emisji” – tj. spalania paliw stałych w ogrzewaniu budynków, a także wynika ze wzmożonego ruchu samochodowego. Uciążliwości związane z podwyższeniem poziomu zanieczyszczeń powietrza odczuwalne są

<sup>84</sup> Portrety powiatów i gmin województwa lubuskiego w 2012 r., GUS

<sup>85</sup> Województwo Lubuskie 2013 - podregiony, powiaty, gminy. Opracowanie GUS.

<sup>86</sup> Portrety powiatów i gmin województwa lubuskiego w 2012 r., GUS

<sup>87</sup> <http://www.jrp.pwikgo.pl/>

nie tylko przez mieszkańców Gorzowa, ale także gmin ościennych, przede wszystkim w sezonie grzewczym, w otoczeniu zwartej zabudowy mieszkaniowej.

W związku z odnotowanymi przekroczeniami norm zanieczyszczenia powietrza w 2007r. opracowano „Program ochrony powietrza dla Gorzowa Wielkopolskiego – miasta na prawach powiatu” w odniesieniu do pyłu zawieszanego PM10 oraz w 2012r. „Program ochrony powietrza dla strefy miasto Gorzów Wielkopolski” – w odniesieniu do benzo(a)pirenu zawartego w pyłe zawieszonym PM10.

W programach tych wyznaczono działania naprawcze oparte przede wszystkim na założeniu polegającym na podłączeniu zagrożonych obszarów miasta do miejskiej sieci ciepłowniczej, a także związane ze zmniejszeniem zapotrzebowania na energię ciepłą poprzez ograniczanie strat ciepła – dzięki stopniowej termomodernizacji budynków.

Kompleksowa modernizacja energetyczna budynków publicznych oraz mieszkalnych na terenie MOF GW powinna polegać m.in. na: ocieplaniu ścian, wymianie stolarki okiennej czy drzwiowej, ociepleniu stropodachów, zmianie źródła ciepła dla CWU i CO, zastosowaniu OZE. Projektami komplementarnymi do działań związanych z głęboką termomodernizacją energetyczną budynków publicznych na terenie MOF GW, będą działania związane z termomodernizacją budynków mieszkalnych, realizowane przez spółdzielnie i wspólnoty mieszkaniowe.

W zakresie ograniczenia emisji komunikacyjnej podstawowym kierunkiem działań jest m.in. rozwój przyjaznej komunikacji zbiorowej, tworzenie stref uspokojonego ruchu, czy też wspieranie komunikacji rowerowej.

Szczegółowa analiza wskazująca obszary, podmioty i działania związane z pakietem klimatyczno-energetycznym miasta Gorzowa Wlkp. przedstawiona zostanie w planie gospodarki niskoemisyjnej. Dokument wraz z bazą danych pozwalającą na ocenę gospodarki energią na terenie miasta oraz inwentaryzacją źródeł emisji gazów cieplarnianych powstanie w ramach projektu pt.: „Opracowanie i wdrożenie planu gospodarki niskoemisyjnej dla Miasta Gorzowa Wlkp.”, który otrzymał dofinansowanie ze środków Funduszu Spójności w ramach Programu Operacyjnego Infrastruktura i Środowisko 2007-2013. Planuje się, że prace nad opracowaniem planu gospodarki niskoemisyjnej dla Gorzowa Wlkp. potrwać do końca sierpnia 2015r., następnie dokument zostanie uchwalony przez Radę Miasta Gorzowa Wlkp.

Również gminy: Bogdaniec, Deszczno, Kłodawa i Santok są w trakcie przygotowywania planów gospodarki niskoemisyjnej. Umożliwią one aktualną ocenę stanu powietrza na terenie gmin, analizie zostanie poddana gospodarka energetyczna gmin. Dokumenty nakreślą także działania w zakresie ograniczenia niskiej emisji, poprawy efektywności energetycznej gospodarki oraz zwiększenia ilości energii z odnawialnych źródeł na terenie ww. gmin.



W ramach pracy nad planami będzie prowadzona inwentaryzacja budynków na terenach ww. JST.

Planowany termin zakończenia opracowywania planów gospodarki niskoemisyjnej w gminach MOF GW to IV kwartał 2015r.

Wyżej opisane działania przyczynią się do osiągnięcia celów określonych w pakiecie klimatyczno-energetycznym dla Europy do 2020 rok, tj. pozwolą na redukcję emisji gazów cieplarnianych, zwiększenie udziału energii pochodzącej ze źródeł odnawialnych, redukcję zużycia energii poprzez podniesienie efektywności energetycznej.

**Wysoka energochłonność transportu, słaba efektywność energetyczna budynków oraz brak ekologicznych systemów ciepłych obniża jakość środowiska naturalnego na terenie MOF GW, a co za tym idzie wpływa na obniżenie jakości życia jego mieszkańców.**

Jednym z elementów wpływających na rozwiązanie wspomnianego problemu jest realizacja przez Miasto Gorzów Wlkp. projektu „Redukcja emisji zanieczyszczeń powietrza w śródmieściu Gorzowa Wlkp.”

Projekt dofinansowany został z dotacji Narodowego Funduszu Ochrony Środowiska i Gospodarki Wodnej w ramach programu priorytetowego: „Likwidacja niskiej emisji wspierająca wzrost efektywności energetycznej i rozwój rozproszonych odnawialnych źródeł energii. Część 1) Program pilotażowy KAWKA” oraz pożyczki Wojewódzkiego Funduszu Ochrony Środowiska i Gospodarki Wodnej w Zielonej Górze. Jest realizowany w partnerstwie pomiędzy Miastem Gorzów Wlkp. – Liderem projektu i PGE Górnictwo i Energetyka Konwencjonalna S.A. – Partnerem projektu. Celem projektu jest ograniczenie emisji zanieczyszczeń powietrza poprzez modernizację wysokoemisyjnych systemów zaopatrzenia w energię ciepłą (piece kaflowe, c.o. etażowe węglowe) na obszarze o przekroczonych dopuszczalnych poziomach zanieczyszczeń – w śródmieściu Gorzowa Wlkp. Jest to obszar miasta, który ze względu na wiek zabudowy mieszkaniowej nie posiadał dotychczas nowoczesnego systemu ciepłego.

Ponadto gminy tworzące MOF GW, w dużej mierze dzięki dofinansowaniu unijnemu, sukcesywnie realizują projekty związane z podniesieniem efektywności energetycznej budynków użyteczności publicznej, w tym termomodernizacją. Mimo podejmowania przez samorządy ww. działań zmierzających do poprawy jakości powietrza, na terenie MOF GW nadal występuje potrzeba termomodernizacji.

Obiekty użyteczności publicznej, w tym oświatowe i kulturowe, które zostały wybudowane w przestarzałej technologii w latach 60-70 ubiegłego wieku, nie spełniają obowiązujących norm ciepłych, co powoduje wysoką energochłonność budynków i straty energii. Powoduje to obniżenie standardów jakości powietrza, niższy komfort i jakość nauczania, zwiększenie wydatków na utrzymanie placówek.

Działania mające na celu ochronę środowiska (zarówno w zakresie ochrony wód, jak i powietrza poprzez likwidację źródeł niskiej emisji, termomodernizację itp.) zagwarantują zachowanie olbrzymiego potencjału przyrodniczego, jaki posiadają gminy należące do MOF GW.

W zurbanizowanych obszarach MOF GW, jak w większości ośrodków, występują uciążliwości związane z hałasem komunikacyjnym. Działania jakie należałoby podjąć w celu podniesienia jakości klimatu akustycznego opisane zostały wcześniej, w potencjale infrastrukturalno-gospodarczym niniejszego dokumentu (rozdział 4.2).

Głównym celem Strategii ZIT MOF GW w zakresie rewitalizacji jest poprawa warunków rozwoju obszarów zdegradowanych w wymiarze przestrzennym, społecznym, kulturowym i Gospodarczym oraz w zakresie infrastruktury technicznej. Realizacji tego celu służyć będzie planowanie i wdrażanie kompleksowych projektów interwencyjnych w oparciu o zintegrowane podejście obszarowe.

Pomimo licznych inwestycji, mających miejsce w ramach wsparcia UE w latach 2007 – 2013, zmierzających do rewitalizacji zdegradowanej tkanki miejskiej nie jest to wyczerpany obszar interwencji. Do realnych problemów związanych z fizyczną oraz społeczną degradacją tak budynków jak i przestrzeni publicznych zaliczyć można m.in. zdegradowane centrum miasta, zniszczone obszary zielone oraz parki.

Rewitalizacja zdegradowanych obszarów MOF GW oraz odnowa obszarów zielonych przyczyni się do zachowania dobrego stanu zasobów środowiska oraz pozytywnie wpłynie na poprawę krajobrazu. Wraz z procesem rewitalizacji, oprócz m.in. rozwiązywania problemów społecznych, poprawy jakości zasobów ludzkich, podniesienia atrakcyjności otoczenia, często zachodzi także zmniejszenie emisyjności, a to dzięki towarzyszącym działaniom na rzecz podniesienia efektywności energetycznej.

Niepodjęcie działań w kierunku rewitalizacji terenów zdegradowanych, może przyczynić się do postępującej degradacji obiektów zabytkowych oraz postępującego wzrostu powierzchni terenów zdegradowanych w obszarze MOF GW, w tym terenów rekreacyjnych, miejsc zieleni podnoszących jakość zamieszkania, pełniących funkcje izolacyjne, organizujących czas wolny młodzieży i dorosłych, zapobiegając w ten sposób powstawaniu i eskalacji zachowań patologicznych.

Tworzenie przestrzeni ważnej z punktu widzenia społeczeństwa integruje je, a dbałość o stan środowiska jest ściśle powiązana z silnym poczuciem tożsamości z miejscem, w którym się żyje. Ludzie identyfikujący się z miejscem zamieszkania poczuwają się do większej odpowiedzialności i dbałości o otoczenie.

O ile w gminach zewnętrznych MOF GW następują duże skupiska zieleni, które stanowią system naturalnych „zielonych płuc” regionu o tyle w rdzeniu funkcję takie spełniać mogą wyłącznie obszary zorganizowanej zieleni miejskiej. Obecność naturalnych



ekosystemów zapewnia nie tylko naturalny filtr dla zanieczyszczeń w mieście, ale także jest miejscem ważnym z punktu widzenia rozwoju rekreacji i miejsc integracji mieszkańców. Szczególną rolę w ochronie przyrody w zurbanizowanym terenie rdzenia MOF stanowią parki i skwery.

Działania związane z rewitalizacją i odnową obszarów zielonych przyczyniają się do zachowania istniejących zasobów przyrody oraz wzbogacenia bioróżnorodności. Uporządkowanie terenów zurbanizowanych ogranicza rozprzestrzenianie się zwierząt i roślin synantropijnych, które zajmują naturalne siedliska innych gatunków.

Zachowanie w dobrym stanie obszarów zieleni w intensywnie rozbudowującej się przestrzeni miejskiej odgrywa olbrzymią rolę nie tylko ze względu na estetykę przestrzeni publicznych, ale przede wszystkim ze względu ich znaczenia dla jakości powietrza.

Koncentracja zjawisk społecznych, w szczególności bezrobocia, ubóstwa, przestępczości, niskiego poziomu edukacji i kapitału społecznego, a także niewystarczającego poziomu uczestnictwa w życiu publicznym i kulturalnym wskazuje na konieczność komplementarnego podejścia do zaistniałych problemów. Działania związane z rewitalizacją to nie tylko rozbudowa infrastruktury czy jej modernizacja, ale również przedsięwzięcia oddziałujące na społeczność zamieszkałą obszar MOF GW.

Niezbędne jest obudzenie optymizmu wśród mieszkańców, stworzenie im nowych szans na stopniową poprawę ich własnej sytuacji. Na obszarze wymagającym rewitalizacji zostaną skoncentrowane masowe działania rozbudzające lokalną inicjatywę, pomysłowość i kreatywność. Planuje się zatem przeprowadzić inicjatywy skierowane do zróżnicowanych grup społecznych: pobudzić aktywności kulturalne i sportowe. Planowane jest także opieranie się w możliwie dużym stopniu na zasobach zastanych na obszarze rewitalizowanym: na obecnych liderach, grupach i organizacjach oraz instytucjach miejskich. Inicjowana będzie zmiana roli szkół, które mają stać się centrami życia społecznego. Na obszarze rewitalizowanym zaproponowana zostanie lokalizacja nowych funkcji publicznych aktywizująca mieszkańców, związana z kulturą i sferą społeczną. Powstaną miejsca, które w sposób dynamiczny i trwały stymulować będą aktywność mieszkańców i integrować społeczność lokalną. Mowa tu o swoistych centrach aktywności społecznej, wspierających proces społecznej zmiany, których działalność wzmacniałaby relacje międzyludzkie, budowała tożsamość lokalną, zapewniła usługi w odpowiedzi na rozeznane potrzeby. Równoległe będą toczyć się działania aktywizacyjne i szkoleniowe oraz pomoc organizacyjna i techniczna zmierzająca do odtworzenia na tym terenie postawy przedsiębiorczej. Planowana jest koncentracja aktywizujących instrumentów rynku pracy. W ramach działań rewitalizacyjnych realizowane będą szerokie programy społeczne uwzględniające pomoc społeczną i reintegrację zawodową.

**Bogactwo zasobów naturalnych wymusza na lokalnych aktorach rozwoju podejmowanie działań do zachowania wysokich wartości środowiska przyrodniczego przy jednoczesnym dbaniu o intensywny rozwój społeczno – gospodarczy.**

Szerzej na temat opisanego potencjału w gminach wchodzących w skład MOF GW przedstawia Strategia Rozwoju MOF GW (s. 49-54).

#### **4.5.Potencjał administracyjno-instytucjonalny.**

Wdrażane obecnie nowe narzędzie Zintegrowanych Inwestycji Terytorialnych ma na celu aktywizację jednostek w celu tworzenia spójnego funkcjonalnie i przestrzennie obszaru w oparciu o tworzenie partnerstw na rzecz intensyfikacji impulsów rozwojowych. Promocja wspólnych działań ma przyczynić się do wzrostu integracji wewnętrznej. **Gminy tworzące MOF GW mają duże doświadczenie w realizacji wspólnych przedsięwzięć i projektów. Gorzów Wlkp. oraz gminy zewnętrzne zrzeszone są w ramach licznych inicjatyw.**

Od 1999r. funkcjonuje **Związek Celowy Gmin MG-6**. W jego skład wchodzi gminy: Bogdaniec, Deszczno, Gorzów Wlkp., Kłodawa, Santok oraz Lubiszyn. Do zadań Związku należy wspólne planowanie i wykonywanie zadań z zakresu ochrony środowiska w dziedzinie gospodarki odpadami, opieki nad zwierzętami, infrastruktury technicznej i społecznej, gospodarki komunalnej oraz turystyki<sup>88</sup>.

W 2011r. burmistrzowie, wójtowie gmin, a także starostowie powiatów z północnej części województwa lubuskiego oraz z Zachodniego Pomorza, podpisali porozumienie o powołaniu **Aglomeracji Gorzowskiej**. Działania te mają na celu zjednoczenie potencjałów i wysiłków wszystkich zainteresowanych samorządów na rzecz realizacji wspólnych przedsięwzięć dążących do właściwego ukierunkowania rozwoju regionu, stworzenia atrakcyjnej i konkurencyjnej oferty edukacyjnej i naukowo-badawczej na potrzeby rozwoju innowacyjnej gospodarki, a także promocję regionu i samorządów tworzących aglomerację w Polsce i w Europie (w szczególności ich walorów przyrodniczych i turystycznych)<sup>89</sup>.

Jednostki tworzące MOF GW są członkami **Stowarzyszenia Gmin Polskich Euroregionu "Pro Europa Viadrina"**. Celem Stowarzyszenia jest reprezentacja i obrona wspólnych interesów gmin zrzeszonych w Euroregionie oraz współpraca gmin w zakresie: gospodarki komunalnej, ochrony środowiska, ochrony zdrowia, edukacji, kultury i turystyki, komunikacji publicznej.

Stowarzyszenie jest przede wszystkim instytucją, która prowadzi nabór i dokonuje rozliczania projektów o charakterze transgranicznym, finansowanych ze środków Unii Europejskiej w ramach Funduszu Małych Projektów i Projektów Sieciowych (Program

<sup>88</sup> [www.zcg.net.pl](http://www.zcg.net.pl)

<sup>89</sup> Porozumienie o współpracy pomiędzy samorządami terytorialnymi Aglomeracji Gorzowskiej, 22.09.2011r. ([www.gorzow.pl](http://www.gorzow.pl))



Współpracy Transgranicznej Polska (Województwo Lubuskie) - Brandenburgia w ramach Europejskiej Współpracy Terytorialnej)<sup>90</sup>.

Gminy zewnętrzne MOF GW, ze względu na swoje wysokie walory przyrodnicze i turystyczne tworzą razem z innymi gminami województwa lubuskiego Stowarzyszenie „**Kraina Szlaków Turystycznych – Lokalna Grupa Działania**”. Członkowie Lokalnej Grupy Działania promują bogactwo przyrodnicze regionu, a także integrację oraz rozwijanie i promowanie młodej tradycji lokalnej<sup>91</sup>.

Ponadto gmina Kłodawa zrzeszona jest w ramach Stowarzyszenia „**Pojezierze Dobiegniewskie**”, a gmina Santok jest członkiem Stowarzyszenia „**Związek Miast i Gmin Nadnoteckich**”.

Nową inicjatywą współpracy, angażującą m.in. gminy tworzące MOF GW jest **Europejskie Ugrupowanie Wspólnoty Terytorialnej „TransOderana”**. Ma ono stanowić instytucję powołaną do dalszego rozwoju, ułatwiania i wspierania polsko-niemieckiej współpracy terytorialnej. Tworzą je jednostki samorządu terytorialnego z Polski (woj. lubuskiego, wielkopolskiego i zachodniopomorskiego) oraz Brandenburgii (powiat Märkisch Oderland). Efektem jego działań ma być wzmocnienie spójności gospodarczej, społecznej i terytorialnej Unii Europejskiej. W tej chwili opracowywana jest koncepcja zadań. Według aktualnych założeń Ugrupowanie ma między innymi realizować transgraniczne projekty zmierzające do zmniejszania izolacji obszarów. Miałyby się także zajmować pozyskiwaniem i wspieraniem innowacyjnych małych i średnich przedsiębiorstw. Planowana jest także realizacja transgranicznych projektów infrastrukturalnych z obszaru ochrony środowiska, zwłaszcza służących ochronie środowiska naturalnego przed negatywnym oddziaływaniem człowieka. Twórcy widzą także możliwość wykorzystania EUWT do stworzenia sieci w zakresie już istniejącej oferty turystycznej na pograniczu polsko-niemieckim oraz stworzenia nowej oferty turystycznej. Realizacja projektów transgranicznych ma być finansowana ze środków UE, które Ugrupowanie musiałyby samodzielnie pozyskiwać.

Szerzej na temat wskazanego potencjału w gminach wchodzących w skład MOF GW przedstawia Strategia Rozwoju MOF GW (s.54-56).

<sup>90</sup> [www.euroregion-viadrina.pl](http://www.euroregion-viadrina.pl)

<sup>91</sup> [www.kst-lgd.pl](http://www.kst-lgd.pl)

## 4.6. Podsumowanie badań warsztatowych.

Przeprowadzone na przełomie grudnia 2013r. i stycznia 2014r. konsultacje z liderami lokalnymi w poszczególnych gminach MOF GW miały na celu m.in. zdiagnozowanie potencjałów i barier rozwojowych zarówno poszczególnych jednostek, jak i całego MOF. W tym celu zastosowano metodę SWOT.

Wskazania w poszczególnych jednostkach tworzących MOF GW nieznacznie się różniły. Na fakt ten wpływ miały takie czynniki jak lokalizacja gminy względem rdzenia, położenie względem głównych ciągów komunikacyjnych, uwarunkowania przyrodnicze, a także poziom rozwoju strefy suburbannej oraz poziom i charakter powiązań funkcjonalnych z miastem centralnym.

Agregacja poszczególnych wyników potwierdziła wyniki analizy dokonanej w oparciu o analizy terytorialne i statystyczne, i pozwoliła na wskazanie największych potencjałów i barier rozwoju w następujących grupach:

**Mocne i słabe strony** – to zjawiska tkwiące w jednostce terytorialnej, które mamy możliwość kształtowania.

### Sfera przyrodniczo – środowiskowa:

MOCNE STRONY	SŁABE STRONY
<ul style="list-style-type: none"> <li>- wysokiej jakości walory przyrodniczo – turystyczne związana z położeniem MOF GW względem Warty i Noteci oraz względem parków krajobrazowych, rezerwatów przyrody i obszarów NATURA 2000,</li> <li>- bogactwo terenów zielonych zarówno w gminach zewnętrznych, jak i samym Gorzowie Wlkp.,</li> <li>- wysoki poziom lesistości i gęsta sieć jezior,</li> <li>- szansa na poprawę stanu środowiska dzięki podejmowaniu działań na rzecz jego ochrony, np. poprzez wdrożenie projektu w ramach pilotażowego programu KAWKA.</li> </ul>	<ul style="list-style-type: none"> <li>- niewystarczający rozwój infrastruktury turystycznej wykorzystującej potencjał przyrodniczy MOF GW – niewystarczająca ilość ścieżek rowerowych oraz infrastruktury towarzyszącej, a także brak spójności ścieżek rowerowych MOF GW,</li> <li>- generowanie wysokich strat energii przez obiekty użyteczności publicznej (brak termomodernizacji),</li> <li>- wysoka energochłonność środków komunikacji publicznej,</li> <li>- „niska emisja” - brak sieci ciepłowniczej w centrum Gorzowa Wlkp.,</li> <li>- niewystarczający stopień zmeliorowania terenów nadwarciańskich,</li> <li>- niedostateczne wykorzystanie źródeł odnawialnych energii.</li> </ul>