

## 10. Synteza - obszary najcenniejsze oraz zagrożenia

### 1. Najcenniejsze obszary

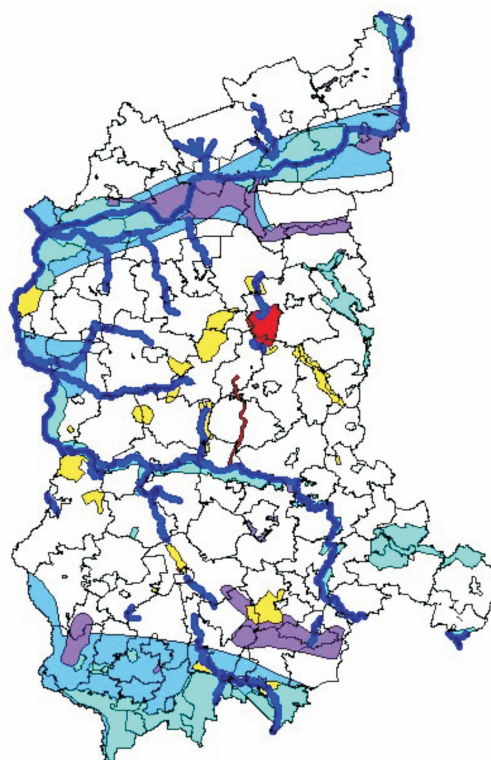
#### 1.1. Najważniejsze obszary występowania cennych gatunków fauny

Najcenniejsze obszary występowania fauny na terenie województwa lubuskiego związane są z dolinami dużych rzek szczególnie Odry, Warty i Noteci. Zachowało się tam w stosunkowo dobrym stanie dużo różnych środowisk. Szczególnie w dolinie Odry, która ze względu na występujące tutaj powodzie nie jest zabudowana, a znajdujące się tutaj łągi dębowo-wiązowo-jesionowe należą do najlepiej zachowanych w Polsce. Doliny tych rzek charakteryzują się bardzo dużą bioróżnorodnością oraz nagromadzeniem rzadkich i ginących gatunków. Są to również ważne korytarze ekologiczne o randze krajowej i międzynarodowej (Liro 1996).

Nie mniej ciekawe są doliny mniejszych rzek o nieco innym charakterze m. in. Bobru, Pliszki, Ilanki, Leniwej Obry czy Kwisy. Często nie ustępują dużym rzekom pod względem nagromadzeniu ciekawych gatunków.

#### 1.2. Najcenniejsze obszary występowania bezkręgowców

Podobnie jak w przypadku większości grup zwierząt, najcenniejsze obszary dla bezkręgowców to doliny Odry i Warty. Są one między innymi miejscem występowania wielu interesujących, zagrożonych wyginięciem w skali europejskiej chrząszczy m. in. kozioroga dębosza, jelonka rogacza i pachnicy dębowej. Stwierdzono tam również występowanie wielu rzadkich gatunków chrząszczy z rodziny kózkowatych



Ryc. 9.1. Rozmieszczenie najcenniejszych przyrodniczo obszarów na terenie woj. lubuskiego

(Najbar 1998). W wodach tych rzek znaleziono wiele stanowisk rzadkich i ginących mięczaków m. in. namulka pospolitego, zawójki rzecznej, gałeczki żeberkowanej, szczeżui wielkiej, skójki gruboskorupkowej. W dolinach rzek stosunkowo dobrze zachowały się tereny podmokłe z różnego typu wilgotnymi łąkami, stanowiącymi miejsca występowania rzadkich gatunków motyli dziennych. W dolinach rzek na terenie województwa lubuskiego stwierdzono w ostatnich dwudziestu latach około 70 gatunków motyli dziennych co stanowi prawie 50% lepidofauny Polski. Szczególnie cenne są motyle wymienione w II Załączniku Dyrektywy Siedliskowej Unii Europejskiej: modraszek nautitus i telejus oraz czerwończyk nieparek. Dobrze zachowane zbiorowiska łąkowe są również miejscem występowania wielu interesujących gatunków motyli nocnych (Chrzanowski 2006; Malkiewicz i inni 2005). Doliny Odry i Warty są miejscem migracji wielu gatunków owadów. Potwierdzeniem tego jest stwierdzenie w ostatnim czasie nowych - stanowisk w dolinie Odry w Krzesińskim Parku Krajobrazowym pazia żeglarza oraz modraszka argiadesa. Są to najbardziej na północ wysunięte stanowiska w zachodniej Polsce.

Fragmenty krawędzi dolin Odry i Warty z roślinnością ciepłolubną, a szczególnie wzgórza między Górzycą a Pamięcinem są miejscem występowania wielu interesujących ciepłolubnych gatunków bezkręgowców: rzadkiego ślimaka żeberkowanego, a z motyli

mającego tutaj jedyne stanowisko w Polsce *Aleucis distinctata* i drugie w Polsce *Aplasta ononaria*. Zbiorowiska roślinności kserotermicznej znajdują się również w dolinie Warty gdzie szczególnie interesujący fragment znajduje się pomiędzy Gorzowem a Santokiem.

W miejscach zaprzestania użytkowania rolnego pól często wytworzyły się zbiorowiska z roślinnością ciepłolubną. W zbiorowiskach takich obserwuje się w ostatnim czasie występowanie wielu gatunków owadów kserotermicznych. W pobliżu krawędzi doliny Odry w okolicach Kunic koło Świecka na nieużytkowanym polu odnaleziono lśniaka *Jordanita chloros* (Malkiewicz, Kokot 2003). Jest to jeden z najrzadszych naszych kraśników. W Polsce znane są tylko dwa stanowiska tego gatunku.

Interesującymi miejscami bogatymi w rzadkie gatunki bezkręgowców są obszary z mozaiką środowisk. Szczególne interesujące są m. in. obszary między Kurkiem a Chyciną koło Międzyrzecza, okolice Nowego Dworku koło Świebodzina, okolice Wojnowa, obszary położone na zachód od Kozuchowa, obszary między Guzowem a Białowicami, a także okolice na południe od Gościmia. Środowiska tam występujące to przede wszystkim mozaika różnego typu łąk, jezior, rzek, pól, lasów, a także zadrzewień i alei drzew. Na obszarach takich odnaleziono wiele rzadkich i zagrożonych wyginięciem owadów m. in. nadobnika włoskiego, czerwonończyka nieparka, modraszka nausitosa, przepłatkę aurinię i maturnę, przestrojnika titonusa i inne.

Interesujące obszary ze znaczną przewagą lasów znajdują się w obrębie Puszczy Drawskiej, Łagowskiego i Gryżyńskiego Parku Krajobrazowego wraz z terenami przyległymi do północnych części obu parków. Mniejsze ale również interesujące obszary znajdują się na południe od Koryt koło Torzymia, na północny zachód od Budachowa, okolice Dzikowa i Kaniowa koło Gubina, tereny na południe od Rzepina oraz na północ od Dobrosułowa. Na większości tych obszarów odnaleziono wyjątkowe zagęszczenie przede wszystkim chrząszczy: jelonka rogacza, kozioroga dębosza, pachnący dębowej, a na wilgotnych łąkach czerwonończyka nieparka, a w okolicach Dobrosułowa na niewielkiej polanie nadobnika włoskiego.

Ważnymi z punktu widzenia fauny bezkręgowców są również aleje drzew a nawet pojedyncze stare drzewa. Miejsca takie są często zasiedlone przez wiele rzadkich gatunków chrząszczy. Najcenniejsze przyrodniczo stare aleje dębów znajdują się w okolicach Budachowa, Gryżyny, Zawiszy. Na wielu alejach stwierdzono występowanie jelonka rogacza, kozioroga dębosza i pachnicy dębowej oraz innych interesujących chrząszczy.

Każda aleja czy zadrzewienie z udziałem starych drzew powinno być traktowane jako potencjalne miejsce występowania interesujących gatunków chrząszczy.

### 1.3. Najcenniejsze pod względem ichtiologicznym wody województwa lubuskiego

Jedno z najważniejszych ichtiologicznie miejsc na terenie województwa to dorzecze dolnej Drawy i Płocicznej, szczególnie w obrębie Drawieńskiego Parku Narodowego. Znajdująca się tam część systemu rzecznej Płocicznej stanowi jedyne w kraju miejsce występowania wszystkich biologicznych form troci tj. pstrąga potokowego, troci jeziorowej i wędrownej, a jeśli uwzględnić łososia, to także wszystkich rodzimych gatunków i odmian z rodzaju *Salmo* w ogóle (Dębowski i inni 1996). J. Ostrowieckie, przez które przepływa ta rzeka jest ponadto jednym z niewielu akwenów w Polsce posiadającym lokalne stado formy jeziorowo - rzecznej certy (zazwyczaj gatunek ten podejmuje wędrówki rozrodcze do morza) oraz troci jeziorowej. W korycie Drawy oraz Płocicznej do niedawna obserwowano bardzo duże gniazda tarłowe łososia, co jest sytuacją wyjątkową w całym dorzeczu Odry (Dębowski i in. 1996, 2000, 2002, Dębowski i Gancarczyk 1998). Ichtiofauna tego terenu cechuje się ponadto bardzo dużym zróżnicowaniem gatunkowym o znacznym stopniu naturalności i udziale gatunków chronionych (m. in. minóg strumieniowy, piekielnica, różanka).

Bardzo duże znaczenie mają największe rzeki regionu - Odra, Warta oraz Noteć. Żyje w nich duża liczba gatunków ryb. Są to również, bardzo ważne szlaki tranzytowe dla minogów i ryb wędrownych ze znacznej części polskich cieków w głębi kraju. Szczególnie podkreślane jest znaczenie szlaku Odra - Warta - Noteć - Drawa, jako kluczowego dla restytucji odrzańskiej populacji łososia, troci wędrownej, certy, a także jesiotra ostronosego (Sych 1996). Ważną rolę pełnią również przylegające do głównych koryt starorzecza oraz doły rzeczne, będące miejscem żerowania stadiów młodocianych większości odrzańskich gatunków ryb. Akweny te, wraz z okresowo zalewanymi partiami przybrzeżnymi i polderami stanowią podstawowe tarlisko odrzańskich, warciańskich i noteckich ryb fitofilnych oraz miejsce podchowu młodych stadiów przeważającej ilości gatunków ryb tych rzek, które po ustąpieniu przyborów milionami sztuk wracają do głównych koryt. Doły i starorzecza to także praktycznie jedyny rezerwar tarlaków lina, karasia, w dużej mierze szczupaka, wzdręgi, dla tych rzek. Środowiska

te stanowią najważniejszą przeciwwagę dla prądowego charakteru głównego łóżyska przekształconej rzeki, dlatego tak istotne jest utrzymywanie ich hydraulicznego kontaktu z wodami koryta.

Szczególnie znaczenie ma kompleks starorzeczy, kanałów, ujściowych odcinków mniejszych cieków, znajdujący się w widłach Odry i Warty zwany Basenem Słońskim wchodzącym w skład Parku Narodowego Ujście Warty, corocznie zalewany wiosennymi wodami wezbraniowymi tych rzek. To z pewnością najważniejsze miejsc tarła i podchowu szczupaka w całej środkowo-zachodniej Polsce oraz kluczowe dla kilku innych gatunków - np. jazia.

Niezwykle ważnym z ichtiologicznego punktu widzenia jest także końcowy (o długości 3 km) odcinek Bobru, od jazu zapory Elektrowni Wodnej w Raduszczu Starym do ujścia do Odry.

Jego brzegi i częściowo dno stanowi narzut kamienny stabilizujący i chroniący koryto przed ewentualną wzmoczoną erozją, którą w innym przypadku wywoływałyby zrzuty wód ze zbiornika zaporowego. Ten fragment rzeki jest jednym z najistotniejszych miejsc tarła karpiovatych ryb reofilnych regionu. Rozradza się tutaj brzana, kleń, boleń, jaź, jelec, szczytkowo-certa, świnka, troć wędowna i minóg rzeczny. Do końca lat 70 -tych XX wieku ten odcinek Bobru był także miejscem masowego tarła certy, spotykano tutaj również minoga morskiego.

Przyujściowy odcinek Baryczy znajdujący się w południowo-wschodniej części województwa lubuskiego jest obecnie najważniejszym dla całego dorzecza Odry - miejscem rozwoju młodych oraz rozrodu dorosłych osobników certy (choć same jej tarliska znajdują się w okolicach pobliskiego Ryczenia leżącego już jednak w województwie dolnośląskim (Witkowski i in. 2001, Kleszcz i in. 2001).

Duże znaczenie jako szlak rozprzestrzeniania się ryb ma również Bóbr z jego największym dopływem - Kwisą oraz Nysa Łużycka, której odcinek tuż poniżej Elektrowni Wodnej w Gubinie, o wartkim nurcie i zwirowatym dnie, odgrywa podobną rolę jak ujściowy fragment Bobru. Tutaj też uchodzi do Nysy Łużyckiej jej największy dopływ - Lubsza, w której ujściowym odcinku do dziś wyciera się minóg rzeczny (Bangel 1993). Bogactwo gatunków i potencjalnych siedlisk charakteryzuje także dolny, przełomowy odcinek Obry od wypływu z Zalewu Bledzewskiego, a zwłaszcza jej przełomowy fragment poniżej Starego Dworku.

Godna specjalnej uwagi jest także obecność strzebli potokowej w górnym biegu Białej Wody - bezpośrednio, lewostronnym dopływem Odry przepływającym

przez Nowe Miasteczko, piekielnicy w dolnej Pliszce, minoga rzeczny w Młynówce Chlebowo.

Najcenniejszymi ichtiologicznie w skali regionalnej są przede wszystkim odcinki bystrych, wyżynnych strug ze znacznymi fragmentami *quasi* naturalnego koryta, na tyle czystych, że umożliwiających występowanie wymagający reofilnych gatunków minogów i ryb, takich jak: pstrąg potokowy, głowacz białopłetwy, strzebla potokowa, a także lipień, minóg rzeczny, troć, wędowna. Należy tu wymienić głównie dłuższe, lub krótsze odcinki Ilanki, Pliszki, Paklicy, Gryżynki, Raczej, Jeziornej, Łęczy, Postomi, Lubniewki, Santocznej, Pełczy z Przyłęgiem, Brzeźnicy, Młynówki Kosierskiej, środkowe i dolne biegi większości cieków dorzecza Kłodawki, a także krótkie fragmenty Lubszy i Uklejnej.

W przypadku jezior województwa lubuskiego najlepszym wyróżnikiem najcenniejszych ichtiologicznie jezior jest występowanie w nich jeziorowych gatunków z rodziny łososiowatych oraz jeziorowo - rzecznej formy certy.

#### 1.4. Najcenniejsze obszary występowania płazów

Najcenniejsze obszary na terenie województwa lubuskiego, mające znaczenie dla zachowania bioróżnorodności płazów to generalnie wielkie doliny rzeczne, kompleksy ekstensywnie użytkowanych stawów rybnych oraz zróżnicowane mozaiki siedlisk wodnych, leśnych i polnych.

Na terenie województwa do najcenniejszych obszarów dla płazów należą:

- a) Dolina Odry z licznymi starorzeczami i lasami łągowymi na całej jej długości w granicach województwa, z bardzo licznymi populacjami żab zielonych oraz rzadkimi gatunkami płazów jak kumak nizinny, rzekotka drzewna, traszka grzebieniasta i traszka górską.
- b) Doliny Warty i Noteci z Parkiem Narodowym Ujście Warty, charakteryzujące się otwartymi terenami z siecią kanałów oraz starorzeczy.
- c) Jezioro Brzezie (wraz z mozaiką siedlisk wodnych i leśnych),
- d) Północny fragment Łuku Mużakowa (tzw. Pojezierze Antropogeniczne) w okolicach Trzebiela i Tuplic, z licznymi zbiornikami powyroboiskowymi w zróżnicowanych stadiach sukcesyjnych.
- e) Tereny położone na południowy-zachód od Zielonej Góry na Wale Zielonogórskim oraz obszary morenowe w okolicach Kozuchowa będące miejscem licniejszego występowania traszki górskiej na krańcach jej zasięgu w Polsce.

### 1.5. Najcenniejsze obszary występowania gadów

Najcenniejsze obszary występowania gadów na terenie województwa lubuskiego, związane są głównie z najrzadszymi przedstawicielami tej gromady: żółwiem błotnym oraz gniewoszem plamistym.

Najważniejszy obszar to teren pomiędzy Słubicami a Cybinką. W rejonie Słubic w dolinie rzeki Ilanki egzystuje najbardziej liczebna w Polsce Zachodniej populacja żółwia błotnego.

W tym samym rejonie na polach i nieużytkach rolnych szczególnie wokół miejscowości Świecko, Maczków, Urad, Cybinka i Białków występują populacje gniewosza plamistego.

Rejon Mielna - Brodów - Marianki - Zasiaków - Olszyny (częściowo Leśny Kompleks Promocyjny „Bory Lubuskie”), gdzie na terenach zalesionych, półotwartych i otwartych trawiastych, poza ciepłolubnymi żmijami zygzakowatymi, padalcami zwyczajnymi, jaszczurkami zwinkami występuje także gniewosz plamisty. W miejscach podmokłych spotykane są ponadto jaszczurki żyworodne i zaskrońce zwyczajne.

Obszar Wzniesień Żarskich, Wzgórz Dalkowskich i Borów Dolnośląskich (południowa część województwa). Ze względu na obecność dużych różnorodnych kompleksów leśnych, stosunkowo małego zaludnienia i miejscami nieznacznego przekształcenia terenu, spotykane są tu wszystkie rodzime gatunki gadów z wyjątkiem żółwia błotnego. Na szczególną uwagę zasługuje fakt występowania tu (głównie k. Lipinek, Żar, Żagania, Gozdniczy, Iłowej, Szprotawy) żmii zygzakowatej, która jest w województwie gatunkiem zagrożonym wyginięciem. W tej części województwa miejscami tworzy przypuszczalnie najbardziej liczebne populacje na tym obszarze.

Kotlina Gorzowska - otwarty teren, okresowo zalewany, z mocno rozbudowaną siecią rowów i kanałów. Zasiedlony przez pospolitsze gatunki gadów województwa lubuskiego, a zwłaszcza przez zaskrońca zwyczajnego, który w tym rejonie tworzy najbardziej liczebne populacje.

Obszarami, na których występują wszystkie lub niemal wszystkie rodzime gatunki gadów są położone w dolinie Odry lasy i starorzecza koło Krępy oraz koło Nowej Soli.

### 1.6. Najcenniejsze obszary pod względem występowania ptaków w województwie lubuskim

W województwie lubuskim istnieje kilka obszarów o walorach ornitologicznych wybitnych w skali całego regionu i kraju.

Dolina Odry. Obszar obejmuje cały fragment doliny Odry w województwie lubuskim. Stwierdzono tu 25 gatunków ptaków lęgowych i kolejne 29 gatunków przelotnych i zalatujących wymienionych w załączniku I Dyrektywy Ptasiej. Na szczególną uwagę zasługują: kania czarna, kania ruda i dzięcioł średni, dla których dolina Odry jest jedną z najważniejszych ostoi w Polsce. Dolina Odry jest szczególnie ważnym miejscem dla przelotnych i zimujących łabędzi krzykliwych, będąc jednym z najważniejszych miejsc zimowania tego gatunku w Polsce. Na obszarze tym gniazduje siedem gatunków wymienionych w Polskiej Czerwonej Księdze Zwierząt. Dolina Odry jest ostoją ptaków o znaczeniu międzynarodowym dla takich gatunków jak: kania czarna, kania ruda, derkacz i dzięcioł średni.

Park Narodowy „Ujście Warty”. Park obejmuje ujście Warty do Odry i terasę zalewową doliny Warty. Obszar ten objęty jest Konwencją Ramsarską. Na terenie Parku stwierdzono co najmniej 23 gatunki lęgowe i około 20 gatunków przelotnych lub zalatujących wymienionych w załączniku I „Dyrektywy Ptasiej”. Najcenniejsze lęgowe gatunki to: derkacz, mewa mała, rybitwa rzeczna, rybitwa białoczelna, rybitwa białowąsa, rybitwa czarna i wodniczka (do 42 samców). Opiswany teren jest bardzo ważnym miejscem w okresie migracji dla wielu gatunków kaczek, gęsi i łabędzi, łysek, żurawi i batalionów. Liczne występowanie ptaków przelotnych oraz duże populacje kropiatki, rybitwy rzecznej i wodniczki kwalifikują Ujście Warty do ostoi ptaków o randze międzynarodowej. Stwierdzono tu, co najmniej 11 gatunków lęgowych wymienionych w Polskiej Czerwonej Księdze Zwierząt.

Jezióra Pszczewskie i dolina Obry. Teren ten wyróżnia duża liczba jezior. Do największych należą: Zbąszyńskie, Lubikowskie, Chłop, Wielkie, Szarcz, Duże i Lutol. Na omawianym terenie stwierdzono, co najmniej 16 gatunków lęgowych i co najmniej 13 gatunków przelotnych wymienionych w załączniku I „Dyrektywy Ptasiej”. Liczne są także ptaki migrujące. Wysokie liczebności takich gatunków jak: perkoz dwuczuby, krzyżówka, głowienka, czernica, gągoł i łyśka kwalifikują teren jako ostoję ptaków o randze międzynarodowej. W ostoi stwierdzono 5 gatunków wymienionych w Polskiej Czerwonej Księdze Zwierząt.

Jeziro Sławskie i okolice. Teren ten obejmuje największe w województwie jezioro - Sławskie a także leżące obok Jezioro Tarnowskie Duże i kilka mniejszych jezior. Na zbiornikach tych stwierdzono 23 gatunki lęgowe i co najmniej 10 gatunków przelotnych wymienionych w załączniku I „Dyrektywy Ptasiej”.

W ostoi gniazduje 6 gatunków wymienionych w Polskiej Czerwonej Księdze Zwierząt.

Stawy w południowo-zachodniej części województwa lubuskiego. Teren ten obejmuje kilkanaście kompleksów stawów w okolicach Żar, Lubska i Tuplic. Największe z nich to stawy koło Janikowa, Mieszkowa, Niwicy, Miłowic, Tuplic, Łaz i Chełma Żarskiego. Na omawianym terenie stwierdzono 16 gatunków lęgowych i 10 gatunków przelotnych wymienionych w załączniku I „Dyrektywy Ptasiej”. Siedem gatunków wpisanych jest do Polskiej Czerwonej Księgi Zwierząt.

Dolina Dolnej Noteci. Teren ten obejmuje cały lubuski odcinek doliny Noteci. Na omawianym terenie stwierdzono 17 gatunków lęgowych i 11 gatunków przelotnych wymienionych w załączniku I „Dyrektywy Ptasiej”. Sześć gatunków gniazdujących w dolinie Noteci wymienionych jest w Polskiej Czerwonej Księdze Zwierząt, a kolejne dwanaście ma status ptaków przelotnych lub zalatujących.

W województwie lubuskim istnieje również wiele mniejszych obszarów, które mają duże znaczenie dla różnorodności awifauny w skali lokalnej. Do takich należą np. jeziora i stawy koło Zaboru (pow. zielonogórski), okolice jeziora Wielicko koło Gądkowa Wielkiego (pow. sulęciński) czy zespół jezior w okolicach Drezdenka (pow. strzelecko-drezdenecki).

### 1.7. Najcenniejsze obszary występowania ssa-ków

Najcenniejszym z punktu widzenia ochrony ssa-ków miejscem w regionie jest Międzyrzecki Rejon Umocniony (MRU) wraz z bunkrami wolnostojącymi. Podziemia MRU uważane są za największe miejsce hibernacji nietoperzy w kraju i jedno z największych w Europie. Rezerwat chroni unikatowe miejsce zimowania dla 30 000 nietoperzy należących do 12. gatunków. Chroniący podziemia MRU rezerwat „Nietoperrek” ma wykraczające poza granice regionu znaczenie dla ochrony chiropterofauny.

Cennymi miejscami hibernacji nietoperzy są również: Twierdza Kostrzyn oraz bunkry naziemne we wsiach: Nietkowice, Skape, Rokitnica, Niesulice, Mostki, Staropole, Pieski, St. Kursko, St. Dworek, Skwierzyna i Wysoka (Szkudlarek i in. 2001).

Unikatowym obiektem jest rezerwat Buczyna Szprotawska, na terenie którego zlokalizowane jest jedyne w województwie stanowisko rzadkiego i chronionego gryzonia - popielicy. Tworzy ona w rezerwacie stabilną populację.

## 2. Najważniejsze zagrożenia dla flory i fauny

Niewątpliwie do najważniejszych zagrożeń dla przyrody ożywionej należy zaliczyć przekształcanie środowiska przez człowieka:

- fragmentacja środowiska przyrodniczego (budowa barier ekologicznych o charakterze liniowym np. autostrady, drogi, linie kolejowe, ogrodzenia, powstawanie rozproszonej zabudowy, stopnie wodne);
- zmniejszanie powierzchni (płatów) naturalnych i półnaturalnych siedlisk;
- chemizacja rolnictwa i leśnictwa (stosowanie nawozów sztucznych, herbicydów insektycydów);
- spadek poziomu wód (obniżenie poziomu wód gruntowych, obniżanie się poziomu wód w rzekach i zbiornikach, wysychanie oczek wodnych);
- zagrożenia dla fauny (ptaki i nietoperze) powodowane przez tworzone farmy wiatrakowe;
- pojawienie (wsiedlanie lub zawleczenie) się obcych gatunków (np. amur, szop pracz, jenot, norka amerykańska, rak pręgowany), które powodują znaczne straty w faunie rodzimej;
- niewystarczająca dotychczas sieć obszarów chronionych (szczególnie Natura 2000) na terenie województwa (ostateczne decyzje zapadną - koniec 2008 roku).

Także niewystarczające jest finansowanie zadań ochrony przyrody. Ciągłe brak jest inwentaryzacji przyrodniczej wszystkich gmin, będącej podstawą do podejmowania wielu decyzji. Należy mieć nadzieję, że nowa instytucja Dyrekcja Regionalna Ochrony Środowiska będzie miała możliwości sprawniejszego zarządzania przyrodą i formami ochrony przyrody lubuskiej.

Warto skupić się w tym miejscu na specyficznych zagrożeniach dotyczących ważniejszych dla przyrody ekosystemów województwa lubuskiego:

### Lasy

Lasy stanowią aż 48,7 % powierzchni województwa lubuskiego (pierwsze miejsce pod względem zalesienia w kraju). Do ważniejszych zagrożeń należy zaliczyć: prowadzenie gospodarki monokulturowej, masowe pojawianie się szkodników owadzych (gwałtowne gradacje) powodowane m.in. dużymi powierzchniami z monokulturą, zagrożeniem dla młodych drzewostanów są często zwierzęta łowne (należy popierać rozwój populacji wilka), zbyt intensywne usuwanie starych, zamierających, martwych i dziuplastych drzew, próby prywatyzacji lasów, pożary oraz kłusownictwo.

### Doliny rzek i zbiorniki wodne

Tu do najważniejszych zagrożeń zaliczyć można: regulacja rzek (szczególnie zwięzanie i pogłębianie koryta rzeki) stawiająca za cel szybkie odprowadzanie wód z danego obszaru, budowa nowych wałów przeciwpowodziowych zbyt blisko rzeki (zmniejszanie obszarów zalewowych), likwidacja starorzeczy, wycinka zadrzewień i zakrzaczeń, obniżanie poziomu wód poprzez zbyt intensywne wykorzystywanie do celów gospodarczych, wycinanie roślinności wynurzonej na zbiornikach oraz likwidacja wysp i płycizn (mają duże znaczenie dla organizmów).

### Obszary o krajobrazie rolniczym

Na terenach o krajobrazie rolniczym do ważniejszych zagrożeń należy zaliczyć:

- melioracje odwadniające (powodują zanikanie gatunków roślin i zwierząt związanych z terenami wilgotnymi);
- intensyfikacja upraw łąkarskich oraz stosowanie herbicydów - zanik wielu ważnych gatunków roślin żywicieli;
- zbyt intensywny wypas;
- komasacja gruntów, likwidacja miedz i zarośli śródpolnych oraz tzw. oczek wodnych (prowadzi do szybkiego obniżania bioróżnorodności),
- zarastanie krzewami i drzewami niewykorzystywanych łąk (m.in. porzucanie łąk przez ptaki siewkowate, utrata żerowisk przez bociana białego);
- wprowadzanie monokultur np. wierzby energetycznej na obszarach cennych przyrodniczo (spadek bioróżnorodności);
- wypalanie traw.

Szczegółowy opis zagrożeń dla poszczególnych grup organizmów znajduje się w poszczególnych rozdziałach. Natomiast poniżej przedstawiono ważniejsze zagrożenia dla poszczególnych grup flory i fauny (za autorami rozdziałów).

### Flora

Obecnie dynamika przemian szaty roślinnej województwa lubuskiego powodowana jest przez procesy sukcesji wtórnej wynikającej z działalności człowieka. Z jednej strony obserwuje się jej przemiany antropogeniczne związane z rozwojem osiedli ludzkich i zwiększanie się udziału roślinności ruderalnej. Z drugiej zaś strony obserwujemy naturalizację środowisk zmienionych wcześniej przez człowieka, np.

- zarastanie niekoszonych czy niewypasanych łąk,
- rozwój w tych miejscach roślinności zaroślowej i leśnej,

- naturalne przekształcenia odłogowanych gruntów porolnych w kierunku łąk i zarośli,
- dla roślinności naturalnej (lasów, zarośli, szuwarów, torfowisk, roślinności wodnej, muraw kserotermicznych) największym zagrożeniem jest antropopresja powodująca ich znaczne, często nieodwracalne przekształcenia lub wręcz zniszczenie,
- dla roślinności ukształtowanej w wyniku kilkusetletniej ekstensywnej gospodarki rolnej, dotyczy to głównie łąk świeżych i wilgotnych oraz torfowisk niskich, największym zagrożeniem jest właśnie zanik tej gospodarki,
- w wyniku niekontrolowanego zarastania roślinnością zaroślową i leśną zbiorowiska otwartych łąk i torfowisk niskich, często z udziałem bardzo rzadkich gatunków roślin giną bezpowrotnie.

Przyroda województwa lubuskiego w wielu nie ma już charakteru naturalnego. Przekształcenia szaty roślinnej w czasach historycznych były spowodowane przede wszystkim działalnością człowieka. Związane jest to z rozwojem osadnictwa i gospodarki, zarówno rolnej, jak i przemysłowej. W przeciągu ostatnich stu lat wśród przyczyn przekształceń środowiska miały znaczenie: eksploatacja surowców mineralnych w postaci ilów i glin, eksploatacja torfów oraz eksploatacja węgla brunatnego.

Ponadto w ostatnich latach pojawiły się nowe, nieznane wcześniej zagrożenia dla środowiska przyrodniczego, w tym dla szaty roślinnej i flory: zanieczyszczenie powietrza, rozwój sieci dróg kołowych oraz uprawy wielkopowierzchniowe.

### Bezkręgowce

Najważniejsze zagrożenia dla fauny bezkręgowców to:

- bezpośrednie zmiany zachodzące w środowisku ich występowania;
- zanieczyszczenia zbiorników wodnych i cieków wodnych ściekami komunalnymi i przemysłowymi;
- zanieczyszczenia wód w pobliżu dużych powierzchni pól (nawożenie nawozami sztucznymi i środkami ochrony roślin);
- zanieczyszczenie wód ściekami z dróg publicznych;
- zagrożeniem dla różnego typu łąk, muraw kserotermicznych jest sukcesja ekologiczna;
- intensywne gospodarowanie na łąkach;
- używanie insektycydów w pobliżu miejsc występowania rzadkich bezkręgowców;
- obniżanie poziomu wód gruntowych;
- wszelkie działania budowlane (ośrodki przemysłowe, budownictwo mieszkaniowe, ośrodki handlowe, ośrodki rekreacyjne, drogi);

- wypalanie traw;
- wycinanie lasów, zadrzewień śródpolnych, alei a także pojedynczych starych drzew;
- usuwanie zamierających i martwych drzew oraz martwego drewna w różnych środowiskach;
- zalesianie śródleśnych polan i niewielkich łąk.

### Minogi i ryby

Zmiany ilościowe i jakościowe ichtiofauny województwa lubuskiego zależą w bezpośrednim stopniu od zmian zachodzącym w środowisku wodnym. Za większość tych zmian w ostatnim okresie odpowiedzialna jest działalność człowieka. Do najważniejszych zagrożeń dla ichtiofauny naszego województwa należy zaliczyć: eutrofizację i zanieczyszczenie wód, suszę hydrologiczną, regulację koryt rzek, niedrożność cieków, kłusownictwo rybackie, allochtoniczne gatunki ryb, wpływ niektórych gatunków ptaków i ssaków na populację ryb oraz niewłaściwą gospodarkę rybacką.

### Płazy

Dla płazów szczególne znaczenie mają ekosystemy wodne (bardzo mocny związek z ich cyklem rozrodczym). Organizmy te na miejsca rozrodu wybierają głównie zbiorniki małe (stawy i różnego typu mokradła), które się szybko nagrzewają. Równowaga biologiczna i chemiczna w takich zbiornikach jest bardzo delikatna i łatwo ją zburzyć. Na obszarze województwa lubuskiego siedliskami (ważnymi dla płazów) najbardziej zagrożonymi są niewielkie zbiorniki śródpolne, płytkie jeziora i starorzecza oraz zadrzewienia i zakrzaczenia śródpolne w pobliżu zbiorników wodnych. Natomiast do najważniejszych zagrożeń płazów zaliczyć należy:

- zanik niewielkich zbiorników wodnych (zasypywanie przez rolników, wysychanie),
- zanieczyszczenie zbiorników śródpolnych w wyniku spływu środków chemicznych (herbicydy, insektycydy) z pól,
- wypływanie i zanik zbiorników wodnych w wyniku eutrofizacji (użyźniania) wód spowodowanej głównie spływami nawozów z pól uprawnych oraz zrzutami ścieków komunalno-bytowych,
- zasypywanie małych śródpolnych zbiorników wodnych w celu powiększenia powierzchni upraw,
- osuszanie rozlewisk, podmokłych pól oraz łąk,
- wypalanie traw,
- zwiększający się ruch samochodowy powodujący duże straty, wśród osobników migrujących do miejsc odbywania godów oraz młodych osobników opuszczających zbiorniki wodne,
- szybki rozwój infrastruktury transportowej (barier o charakterze liniowym) - budowanie nowych bardzo

szerokich szlaków komunikacyjnych zarówno drogowych jak i kolejowych w miejscach migracji zwierząt z pominięciem odpowiednio dużych przejść podziemnych lub innych nowoczesnych zabezpieczeń (defragmentacja siedlisk),

- zwiększenie się liczebności drapieżników (szczególnie norki europejskiej i jenota),
- umyślne zabijanie płazów (kulturowa niechęć).

### Gady

Można tu wskazać najbardziej zagrożone siedliska na terenie województwa lubuskiego. Są to:

- środowiska wodne (wody powierzchniowe), głównie zbiorniki wód stojących i wolno płynące, meandrujące ciekły o rozbudowanej strefie przybrzeżnej i litoralnej (najbardziej zagrożone są tereny przygraniczne położone pomiędzy Świeckiem i Uradem oraz nieco bardziej na południe rejon Cybinki - Rąpic);
- nasłonecznione, otwarte i typowo kserotermiczne siedliska położone w rejonach ww. miejscowości oraz innych regionach województwa, porośnięte z rzadka ciepłolubną roślinnością;
- otwarte trawiaste i częściowo zakrzaczone tereny o charakterze ekotonalnym (mieszanina różnych zespołów roślinności), głównie w rejonie Urada - Maczkowa - Białkowa - Rybocic - Świecka.

Osoby zajmujące się ochroną gadów wskazują na dewastację siedlisk ważnych dla gadów związaną z: zanieczyszczeniem środowiska wodnego, zmianami stosunków wodnych, likwidowaniem, regulowaniem cieków wodnych i zbiorników wód stojących, pożarami (w tym wypalaniem traw), zalesianiem nieużytków, fragmentacją siedlisk (budową dróg przy jednoczesnym braku przepustów podziemnych dla małych i średnich zwierząt), stosowaniem oprysków pestycydami, intensywną, wielkoobszarową działalnością rolniczą przy użyciu ciężkiego sprzętu (duże straty gady ponoszą obecnie w wyniku wprowadzenia w życie uregulowań Unii Europejskiej, związanych z otrzymywaniem dopłat do uprawy ziemi w zamian za zaorywanie pól, które częstokroć przez wiele lat nie były użytkowane), kolekcjonowaniem gadów oraz obecnością inwazyjnych gatunków drapieżników (norka amerykańska, jenot) i zbyt dużą populacją rodzimych drapieżników (lisa, borsuka) na terenie województwa.

### Ptaki

Do zagrożeń (podnoszonych w wielu opracowaniach) na terenie województwa lubuskiego wpływających negatywnie na ptaki możemy wymienić:

- osuszania i zanieczyszczania niewielkich śródleśnych i śródpolnych zbiorników wodnych, zmiany w stosunkach wodnych w dolinach rzecznych, osuszanie tere-

nów podmokłych oraz zmniejszanie się powierzchni łąk i pastwisk w dolinach rzecznych;

- zalesianie śródlęśnych terenów otwartych (cietrzew);
- nieprzestrzeganie ochrony strefowej oraz nieodpowiednia gospodarką leśną i rolną;
- osuszanie bagien i mokradeł, intensyfikacja gospodarki stawowej oraz likwidacja starorzeczy;
- intensywna gospodarka rybacka na stawach rybnych a także wypalanie lub nadmierne wykaszanie trzciniowisk;
- wycinania zakrzewień porastających brzegi zbiorników;
- przekształcania terenów łąkowych na pola uprawne i osuszania torfowisk oraz intensyfikacja i mechanizacja rolnictwa;
- zanik ekstensywnego wypasu bydła i pastwisk w dolinach rzecznych.
- regulacja rzek, odlesianie brzegów i erozji skarp;
- rozwój plantacji wierzbowych w dolinach rzek;
- niszczenie zakrzewień i zadrzewień śródpolnych,
- eksploatacji starodrzewu, zmniejszania różnorodności w lasach oraz usuwania martwych i obumierających drzew;
- wzrost populacji czworonożnych drapieżników (lis, jenot, norka amerykańska);
- rozwój urbanizacji, intensyfikacji rolnictwa (szczególnie chemizacja);
- niekontrolowany rozwój turystyki (płoszenie).

### Ssaki

W przypadku ssaków można wskazać następujące ważniejsze zagrożenia:

- w przypadku nietoperzy: zanikanie starych drzewostanów z dziuplastymi drzewami a także wycinka starych przydrożnych alei oraz dziuplastych drzew w obrębie miejscowości, błędna lokalizacja farm wiatrowych, np. umiejscowionych w pobliżu kolonii rozrodczych, brak właściwej ochrony miejsc hibernacji, wykonywanie remontów w okresie przebywania nietoperzy w koloniach rozrodczych,
- podejmowanie prób pozbycia się nietoperzy ze strychu przez zamykanie otworów wylotowych i uszczelnianie ścian lub stropów,
- iluminacja wież kościelnych lub innych obiektów będących miejscami rozrodu nietoperzy; może to doprowadzić do opuszczenia takich miejsc przez nietoperze,
- stosowanie w obiektach zajmowanych przez nietoperze szkodliwych dla zwierząt farb oraz lakierów do konserwacji drewna;

Natomiast zagrożenie dla dużych ssaków kopytnych (Artiodactyla) i dużych ssaków drapieżnych (Carnivora) (w tym gatunków łownych i chronionych) stanowi: wycinka wielkoobszarowa terenów leśnych prowadząca do zaniku środowiska ich życia, fragmentacja siedlisk przez budowę sieci dróg oraz zwiększone prawdopodobieństwo kolizji z pojazdami. Zagrożenie dla ssaków pilchowatych (Rodentia: Gliridae) stanowi fragmentacja lasów bukowych stanowiących dogodne siedliska dla popielicy. Dla drobnych ssaków owadożernych i gryzoni (Micromammalia: Insectivora et Rodentia), małych ssaków drapieżnych (Carnivora) a także zająkocształtnych (Lagomorpha) stanowi nagminne wypalanie łąk, pól uprawnych i nieużytków. Dla ssaków związanych ze środowiskiem wodnym stanowi osuszanie terenów podmokłych, bagiennych i torfowiskowych skutkujące obniżeniem poziomu wód gruntowych i zanikiem cennych i unikalnych ekosystemów.



## wykaz literatury zawiera dodatkowo pozycje mogące poszerzyć wiedzę czytelnika o poszczególnych grupach organizmów

## Literatura do rozdziału FLORA

- Agapow L. (red.). 1998. Drawieński Park Narodowy. Seria: Przyroda Województwa Gorzowskiego. WFOŚiGW, Gorzów Wlkp.
- Agapow L. 1994b. Parki krajobrazowe. W: Król S. (red.). Przyroda województwa gorzowskiego. Gorzów Wielkopolski.
- Agapow L. (red.). 2000. Wzorcowa sieć korytarzy ekologicznych na przykładzie byłego województwa gorzowskiego. Szczecińskie Towarzystwo Naukowe, Szczecin.
- Agapow L., Wiatr B. (red.). 1981. Zasoby przyrody województwa gorzowskiego (materiały konferencyjne). Ośrodek Badań i Konsultacji TWWP, AWF w Poznaniu - filia w Gorzowie Wlkp., Urząd Wojewódzki w Gorzowie Wlkp.
- Anioł-Kwiatkowska J. 1985. Materiały do poznania flory pól uprawnych południowo-zachodniej Polski. Cz. II. Nizina Śląska. Acta. Univ. Wratislaw., Prace Bot. vol. 35: 33-45.
- Anioł-Kwiatkowska J. 2005. Flora synantropijna. W: Fabiszewski J. (red.) Przyroda Dolnego Śląska. Polska Akademia Nauk Oddział we Wrocławiu, Wrocław: 313-319.
- Ascherson P. 1864. Flora der Provinz Brandenburg. Verlag August Hirschwald, Berlin.
- Ascherson P. Graebner P. 1896-1898. Synopsis der Mitteleuropäischen Flora 1. Verl. W. Engelmann, Leipzig.
- Ascherson P. Graebner P. 1898-1899. Flora des Nordostdeutschen Flachlandes (ausser Ostpreussen). Verl. Gebr. Bornträger, Berlin.
- Ascherson P. Graebner P. 1902-1904. Synopsis der Mitteleuropäischen Flora 2. Verl. W. Engelmann, Leipzig.
- Barciński F., Krygowski B., Zajchowski S. (red.). 1961. Województwo Zielonogórskie. Monografia geograficzno-gospodarcza. Instytut Zachodni, Poznań.
- Bartkowski T. 1970. Wielkopolska i środkowe Nadodrze. PWN, Warszawa.
- Bartkowski T., Warszawa T. 1961. Stosunki wodne. W: Województwo zielonogórskie. Monografia geograficzno-gospodarcza. Instytut Zachodni, Poznań.
- Bellon S., Tumiłowicz J., Król S. 1977. Obce gatunki drzew w gospodarstwie leśnym. PWRiL, Warszawa.
- Borysiak J. 1994. Struktura aluwialnej roślinności lądowej środkowego i dolnego biegu Warty. Wyd. Naukowe UAM, Seria Biologia Nr 52.
- Brzeg A., Wojterska M. 2001. Zespoły roślinne Wielkopolski, ich stan poznania i zagrożenie. W: Wojterska M. (red.). Szata roślinna Wielkopolski i Pojezierza Południowopomorskiego, Przewodnik sesji terenowych 52. Zjazdu PTB, 24-28 września 2001. Bogucki Wyd. Nauk., Poznań.
- Bugała W. 2000. Drzewa i krzewy. (wyd. III), Państwowe Wyd. Rolnicze i Leśne, Warszawa.
- Celka Z. 1999. Rośliny naczyniowe grodzisk Wielkopolski. Prace Zakładu Taksonomii UAM, 9: 1-159.
- Choiński A. 1991. Katalog jezior Polski. Część pierwsza: Pojezierza pomorskie. Wyd. UAM, Poznań.
- Choiński A. 1992. Katalog jezior Polski. Część trzecia: Pojezierza Wielkopolsko - Kujawskie i jeziora na południe od linii zlodowacenia bałtyckiego. Fundacja Warta, Poznań.
- Cieśliński S., Czyżewska K. 1992. Problemy zagrożenia porostów w Polsce. Wiad. Bot., 36, (1/2): 5-17.
- Czapliński K. K., (red.) 2001. Ziemia Lubuska. VIDEOGRAF, Katowice.
- Czczottowa H. 1928. Element atlantycki we florze Polski. Rozpr. Wyzd. Mat.-Przyr. PAU, Dz. B, vol. 65-66: 221-286.
- Czubiński Z., Urbański J. 1950. Świat żywej przyrody. W: Zajchowska S., Szczaniecki M. (red.). Ziemia Lubuska. Instytut Zachodni, Poznań: 33-56.
- Czyżewska K. 1976. Zanikanie porostów epifitycznych pod wpływem antropogenicznej degeneracji lasów liściastych Puszczy Pilickiej. Phytocoenosis, 5, (3/4): 366-375.
- Dąbrowska J. 1997. Rozmieszczenie rodzaju *Achillea* L. w Polsce ze szczególnym uwzględnieniem Śląska. Wyd. Uniwersytetu Wrocławskiego, Wrocław.
- Dąbrowski E. 1969. Starożytne zagłębie hutnicze w Pszczewie, pow. Międzyrzecz (badania 19561-1960). Zielonogórskie Zeszyty Muzealne, Muzeum Ziemi Lubuskiej, t. 1.
- Dąmbska I. 1962. Ramienice Ziemi Lubuskiej. Zielnik Ramienic Polski. Fasc. VIII. Nr 141-160. Wydawnictwo Polskiej Akademii Nauk, Poznań: 1-9.
- Decker P. 1911(1912). Beiträge zur Flora der südlichen Neumark und der östlichen Niederlausitz. Verh. Bot. Vereins Prov. Brandenburg vol. 53: 87-269.
- Decker P. 1912. Beiträge zur Flora der südlichen Neumark und der östlichen Niederlausitz. Verhandlungen des Botanischen Vereins der Provinz Brandenburg, Berlin.
- Domański G. 1975. Stadia z dziejów środkowego Nadodrza w III-I wieku p.n.e., Wrocław-Warszawa.
- Domański G. 1979. Kultura luboszycka między Łabą a Odra w II-IV wieku, Wrocław.
- Domański S. 1991. Flora Polski. Grzyby (*Mycota*) 21: *Basidiomycetes, Aphyllophorales, Stereaceae, Podoscyphaceae*. PWN, Warszawa - Kraków.
- Dörfelt H. 1977. Besonderheiten der Pilzflora des Naturschutzgebietes Ochsenburg - Naturschutz und naturkundliche Heimatforschung in den Bezirken Halle und Magdeburg. Naturschutz., 14, 1: 70 - 79.
- Dubicki A., Słoty H., Zieliński J. (red.) 1999. Dorzecze Odry monografia powodzi lipiec 1997. IMiGW, Warszawa.
- Dulinicz M. 2001. Kształtowanie się Słowiańszczyzny Północno-Zachodniej. Warszawa.
- Dybova-Jachowicz S., Sadowska A. 2003. Palinologia. Wyd. Instytutu Botaniki PAN, Kraków.
- Fabiszewski J. (red.) 2005. Przyroda Dolnego Śląska. Polska Akademia Nauk Oddział we Wrocławiu, Wrocław.
- Fałtynowicz W. 1991. Porosty Pomorza Zachodniego. Studium ekologiczno-geograficzne. Wyd. UG, Rozprawy i Monografie 170:1-187.
- Fałtynowicz W. 1992. A checklist of Polish lichen forming and lichenicolous fungi including parasitic and saprophytic fungi occurring on lichens. Polish Bot. Stud., 6: 1-65.
- Fiek E. 1881. Flora von Schlesien preussischen und österreichischen Antheils, enthaltend die wildwachsenden, verwilderten und angebauten Phanerogamen und Gefäss-Cryptogamen. J. U. Kern's Verl., Breslau.
- Filipek M. 1974. Murawy kserotermiczne regionu dolnej Odry i Warty. Prace Kom. Biol. PTPN, 38.
- Frase R. 1930. Neue und bemerkenswertere Pflanzenfunde in der Grenzmark Posen - Westpreussen. Abh. Ber. naturw. Abt. grenzmark. Ges., 5: 49-84.
- Frase R. 1933. Das pontische Florenelement in der Grenzmark Posen-Westpreussen Osttd. Naturwart 1, Liegnitz.
- Frase R. 1935a. Dritter Beitrag zur floristischen Durchforschung der Grenzmark Posen - Westpreussen. Abh. Ber. naturw. Abt. grenzmark. Ges., 10: 5-55.
- Frase R. 1937. Naturschutzgebiete in der Grenzmark Posen-Westpreussen. Naturdenkmalplf. Berlin 33. Berlin: 363-366.
- Glanc K. 1964. *Lecidea decipiens* (Ehrh.) Ach. f i inne interesujące gatunki porostów w murawach kserotermicznych północno-zachodniej Polski. Fragm. Flor. Geobot., 10, 2: 263-267.
- Grochowski P. 2001. Porosty cmentarza w Bogusławiu. Fragm. Flor. Geobot. Polonica 8.
- Gruhl K. 1923: Die Vogelwelt der Gewässer um Gruenberg. Gruenberger Hauskalender: 67-71.
- Gruhl K. 1925: Vom Vogetleben im Raednitzer Seengebiet. Ost-deutscher Naturwart, 12: 589-593.

- Gruhl K. 1929a. Tier- und Pflanzenwelt des Grünberger Kreises und Seiner näheren Umgebung. Levysohnsche Buchhandlung, Grünberg.
- Gruhl K. 1929b. Tier und Pflanzenwelt des Kreises Grünberg in Schlesien und seiner näheren Umgebung. Grünberger Verlags - Druckerei Paul Keppler. Grünberg.
- Gruhl K. 1931. Nachtrage zur Tier- und Pflanzenwelt des Kreises Gruenberg. Gruenberger Hauskalender: 83-85.
- Gruhl K. 1932a. Nachtrage zur Tier und Pflanzenwelt des Kreises Gruenberg. Gruenberger Hauskalender: 43-45.
- Gruhl K. 1932b. Der Gruenberger Naturpfad. Gruenberger Hauskalender: 46-47.
- Gruhl K. 1936. Neue Beobachtungen von Tieren und Pflanzen in Kreise Gruenberg. Gruenberger Hauskalender: 102-103.
- Gruhl K. 1938. Pflanzenschätze Nordniederschlesiens. Gruenberger Hauskalender: 72-73.
- Gumińska B., Wojewoda W. 1988. Grzyby i ich oznaczanie, Państwowe Wydawnictwo Rolnicze i Leśne, Warszawa.
- Hegi G. 1906-1987. Illustrierte Flora von Mitteleuropa. 1-3 Aufl. München-Berlin.
- Herbich J. 2004 (red.). Przewodniki ochrony siedlisk i gatunków Natura 2000 - podręcznik metodyczny. t. 5: Lasy i bory.
- Hillmann J. 1925. Zur Flechtenflora der Mark Brandenburg. I. Verh. Bot. Ver. Prov. Brandenburg 67:40-49.
- Hillmann J. 1926. Zur Flechtenflora der Mark Brandenburg. II. Verh. Bot. Ver. Prov. Brandenburg 68: 189-201.
- Hillmann J., Grumann V. 1957. Kryptogamenflora der Mark Brandenburg und angrenzender Gebiete. Bd. VIII. Flechten. Berlin-Nikolassee: 1-898.
- Ilnicki P. 2002. Torfowiska i torfy. Wyd. AR w Poznaniu.
- Izydorek I. 1978. Materiały do flory porostów Nadleśnictwa Smolarz. Frag. Flor. et Geobot. Ann. XXIV, Pras 1.
- Jackowiak B., Żukowski W. 1991. Z badań nad rzadkimi i ginącymi gatunkami roślin naczyniowych na Ziemi Lubuskiej. Lubuski Przegląd Przyrodniczy vol. 2(4): 3-21.
- Jankowski W., Świerkosz K. (red.) 1995. Korytarz ekologiczny doliny Odry, stan - funkcjonowanie - zagrożenia. Fundacja IUCN Poland, Warszawa.
- Janowscy E. I R. 2001. Gryżyński Park Krajobrazowy. DIAPRESS, Zielona Góra.
- Janowscy E. I R. 2002. Łagowski Park Krajobrazowy. DIAPRESS, Zielona Góra.
- Janowscy E. I R. 2003. Krzesiński Park Krajobrazowy. DIAPRESS, Zielona Góra.
- Janowscy E. I R. 2005. Park Krajobrazowy „Łuk Mużakowa” DIAPRESS, Zielona Góra
- Januszewski J. 1961. Najważniejsze cechy klimatu. W: Województwo zielonogórskie. Monografia geograficzno-gospodarcza. Instytut Zachodni, Poznań.
- Jańczak J. (red.). 1996. Atlas jezior Polski. Tom I. Jeziora Pojezierza Wielkopolskiego i Pomorskiego w granicach dorzecza Odry. Bogucki Wydawnictwo Naukowe, Poznań.
- Jaros S. 1951. Parki narodowe i rezerваты przyrody. Spółdzielczy Instytut Wydawniczy „Kraj”.
- Jasiewicz A. (red.) 1988. Materiały do poznania gatunków rzadkich i zagrożonych Polski. Cz. I. Fragm. Flor. et Geobot. vol. 33.
- Jasnowska J., Jasnowski M. 1983. Pojezierze Zachodniopomorskie. Seria „Przyroda polska”. Wiedza Powszechna, Warszawa.
- Jasnowska J., Jasnowski M. 1991. Dynamika rozwojowa roślinności torfotwórczej w rezerwacie „Kłocie Ostrowickie”. Cz. I. Szata roślinna torfowiska. Zeszyty Naukowe AR w Szczecinie 149, seria przyrodnicza. Szczecin.
- Jermaczek A., Jermaczek M. 2003. Ocalmy stare sady. Wyd. Klubu Przyrodników, Świebodzin.
- Jermaczek A., Pawlaczyk P. 1999. Murawy w Owczarach. Wyd. Lubuskiego Klubu Przyrodników, Świebodzin.
- Jermaczek A., Pawlaczyk P., Rybaczyk E. 2005. Murawy kserotermiczne nad Odrą, Wartą i Notecią - przewodnik turystyczny - przyrodniczy. Wyd. Klubu Przyrodników, Świebodzin.
- Jermaczek A., Stańko R., 1999. Ostoje przyrody. Wyd. Lubuskiego Klubu Przyrodników, Świebodzin.
- Jermaczek D., Jermaczek M., Engel I. 2004. Na zielonym szlaku - przewodnik ekoturystyczny - Środkowa Odra i Ujście Warty. Wydawnictwo Klub Przyrodników, Świebodzin.
- Jermaczek D., Maciantowicz M. 2002. Łagowski Park Krajobrazowy. Przewodnik turystyczny. Wyd. Klubu Przyrodników, Świebodzin.
- Jermaczek D., Wojciechowski L. 1992. Rzadkie i chronione gatunki roślin w dolinie Leniwej Obry. Przegl. Przyr., 3, 2/3: 99.
- Jerzak L. (red.) 1999. Sławski Park Krajobrazowy - dokumentacja projektowa. (mscr.) LOP, Zielona Góra.
- Jerzak L. (red.) 2000. Park Krajobrazowy „Łuk Mużakowa” - dokumentacja projektowa. (mscr.) LOP, Zielona Góra.
- Jerzak L., Reda P., Dzwonkowski T., Bujkiewicz Z. 1998. Zielona Góra, pomniki przyrody dawniej i dziś. (mscr.) LOP, Zielona Góra.
- Jerzak L., Reda P., Walkowiak J. 2000. Historia rozwoju zieleni miejskiej. W: Danczyk K., Lewicki Z. (red.). Stan środowiska w Zielonej Górze. Biblioteka monitoringu środowiska, Zielona Góra: 120-130.
- Jurek J. 1981. Macromycetes rezerwatu „Uroczysko - Grodziszczce” (Nadleśnictwo Świebodzin). (mscr.) Praca magisterska. UAM, Poznań.
- Każmierczakowa R., Zarzycki K. 2001. Polska czerwona księga roślin. Instytut Botaniki im. W Szafera, Instytut Ochrony Przyrody PAN, Kraków.
- Kondracki J. 1976. Podstawy regionalizacji fizycznogeograficznej. PWN, Warszawa.
- Kondracki J. 1994. Geografia fizyczna Polski. Mzoregiony fizyczno-geograficzne. PWN, Warszawa.
- Kondracki J. 1998. Geografia regionalna Polski. PWN, Warszawa.
- Kornaś J., 1968: Prowizoryczna lista nowszych przybyszów syntantropijnych (kenofitów) zadomowionych w Polsce. Mat. Zakł. Fitosoc. Stos. Uniw. Warsz. 25 : 43-53.
- Kornaś J., Medwecka-Kornaś A. 2002. Geografia roślin. PWN, Warszawa.
- Korzeniowski A. 2000. Barlinecko-Gorzowski Park Krajobrazowy. Zeszyt PTPNoZ, 5: 137-138. Zielona Góra.
- Korzeniowski A., Stanisławczyk J. 2000. Parki krajobrazowe w województwie lubuskim. Zeszyt PTPNoZ, 5: 134=136. Zielona Góra.
- Kostrzewski J. 1962. Kultura prapolska. Wyd. III, PWN Warszawa.
- Kozacki 1980. Przeobrażenia środowiska geograficznego spowodowane wgłębnym górnictwem węgla brunatnego na obszarze Środkowego Nadodrza. Seria Geografia Nr 21, UAM Poznań.
- Kozłowska A. 1972. Rola roślin uprawnych w historycznym rozwoju kultury materialnej Polski. W: Szafer W, Zarzycki K. (red.). Szata roślinna Polski, PWN, Warszawa, t. 1: 571-607.
- Kozłowski S. (red.). 1978. Surowce mineralne Ziemi Lubuskiej. Wyd. Geologiczne, Warszawa.
- Krajniak J. 1976. Charakterystyka fizyczno - geograficzna jezior Pojezierza Lubuskiego. W: Wróbel L, Stanisławczyk J., Mendaluk J. (red.). Jeziora Ziemi Lubuskiej. Ich wykorzystanie i ochrona przed zanieczyszczeniami. Materiały Sympozjum Naukowego, UW Zielona Góra: 125-139.
- Krajniak J. 1998. Jeziora Pszczewskiego Parku Krajobrazowego. Wydawnictwo Homini, Bydgoszcz - Miedzyrzecz.
- Krausch H. D. 1974. *Ludwigia palustris* L. in der Niederlausitz. Niederlausitzer Florist. Mitt. vol. 7: 23-32.
- Król S. (red.). 1994. Przyroda województwa gorzowskiego. Woj. Fundusz Ochrony Środowiska i Gospodarki Wodnej, Gorzów Wlkp.
- Król S. 1990. Województwa gorzowskie i zielonogórskie. Seria Nasza Przyroda. LOP, Warszawa.

- Krygowski B. 1961. Rzeźba i geologia. In: Województwo zielonogórskie. Monografia geograficzno-gospodarcza. Instytut Zachodni, Poznań.
- Kucharczyk B., Pawlaczyk P. 1997. Drawieński Park Narodowy i okolice. Wyd. PTTK Kraj, Warszawa.
- Kucharski B., Maluskiewicz P. 1996. Ziemia Lubuska. Wyd. Sport i Turystyka, Warszawa.
- Kucharski L., Grzyl A. 1993. Rozmieszczenie *Carex limosa* L. i *Scheuchzeria palustris* L. w Polsce. Acta Univ. Lodz., Folia Bot. vol. 10: 93-107.
- Kujawa-Pawlaczyk J. 2005. Rośliny naczyniowe. W: Przyroda Ziemi Lubuskiej. Jermaczek A. i
- Maciantowicz M. (red.), Wydawnictwo Klubu Przyrodników, Świebodzin.
- Kujawa-Pawlaczyk J., Pawlaczyk P. 2001a. Dokumentacja przyrodnicza projektowanego rezerwatu „Torfowisko Osowiec” (mscr.) Klub Przyrodników, Świebodzin.
- Kujawa-Pawlaczyk J., Pawlaczyk P. 2001b. Rzadkie i zagrożone rośliny naczyniowe lasów Ziemi Lubuskiej i Łużyc. Wydawnictwo Lubuskiego Klubu Przyrodników, Świebodzin.
- Kujawa-Pawlaczyk J., Pawlaczyk P. 2002. Drawieński Park Narodowy. Wyd. Multico.
- Kulczycka-Leciejewiczowa A. 1993. Osadnictwo neolityczne w Polsce południowo-zachodniej. Wrocław.
- Lenartowski M., Grzybowski J., Szybowski J., Chęciński Z., Tonder J., Gruszewski M. 1980. Monografia jezior Województwa Zielonogórskiego - materiały zbiorcze. Instytut Kształtowania Środowiska Oddział we Wrocławiu, Zakład Ochrony Środowiska w Zielonej Górze.
- Lewczuk J. 2004. Dziedzictwo kulturowe województwa lubuskiego. W: Toczewski A. (red.). Ziemia Lubuska, studia nad tożsamością regionu, Zielona Góra: 113-127.
- Lipnicki L. 1982. Porosty miasta Drezdenka i najbliższej okolicy. Fragm. Flor. Geobot., 28, 2: 221-239.
- Lipnicki L. 1983. Wpływ warunków miejskich na rozmieszczenie porostów nadrzecznych na terenie Drezdenka. Gorzowski Ośr. Bad. Ekspertyz Nauk., Stud. Mater., 2, 1: 21-29.
- Lipnicki L. 1991a. *Aspicilia excavata* (Lichenes, Hymeneliaceae) w północno-zachodniej Polsce. Fragm. Flor. Geobot., 36.1: 411-414.
- Lipnicki L. 1991b. V Zjazd Lichenologów Polskich. Porosty (Lichenes) Pszczewskiego Parku Krajobrazowego. Inst. Badań i Ekspertyz Naukowych w Gorzowie Wlkp., ss. 108).
- Lipnicki L. 1992. Porosty rezerwatu „Słońsk” W: Agapow L. (red.). Flora i fauna rezerwatu przyrody „Słońsk” Wyzd. Ochr. Środ. U.Woj. w Gorzowie Wlkp.: 28-32.
- Lipnicki L. 1993. Materiały do flory porostów Drawieńskiego Parku Narodowego. Fragm. Flor. Geobot., 38, 2: 697-706.
- Lipnicki L. 1998. Kształtowanie się flor porostów na podłożach o cechach pionierskich. Monographiae Botanicae, 84: 1-150.
- Lipnicki L. 2003. Porosty Borów Tucholskich. Przewodnik do oznaczania gatunków listkowatych i krzaczkowatych. Park Narodowy „Bory Tucholskie”, Charzykowy.\*\*
- Lipnicki L. (red.) 2006. Przyroda Gminy Drezdenko. Urząd Miasta i Gminy w Drezdenku, Drezdenko.
- Lipnicki L., Lipnicka M. 1988. Drzewa i krzewy cmentarza komunalnego w Drezdenku. Studia i Materiały GOBIEN, 6 (2), Gorzów Wlkp.: 39-49.
- Lipnicki L., Wójcicki H. 1995. Porosty. Klucz - atlas do oznaczania najpospolitszych gatunków. WSiP, Warszawa.
- Liro A. (red.). 1995. Koncepcja krajowej sieci ekologicznej ECUNET-POLSKA. Fundacja IUCN Poland, Warszawa.
- Liro A., Dyduch-Falnonivska A. 2002. Natura 2000. Europejska sieć ekologiczna. Ministerstwo Środowiska, Warszawa.
- Maciantowicz M., Jermaczek A. (red.) 2005. Przyroda Ziemi Lubuskiej. Wyd. Klubu Przyrodników, Świebodzin.
- Matuszkiewicz J. M. 2001. Zespoły leśne Polski. Wyd. Naukowe PWN, Warszawa.
- Matuszkiewicz J. M. 2002. Zespoły leśne Polski. PWN, Warszawa.
- Matuszkiewicz J. M. 2004. Instrukcja realizacji “Atlasu rozmieszczenia zbiorowisk roślinnych w Polsce”. (mscr.), IGiPZ PAN, Warszawa.
- Matuszkiewicz W. 2001 Przewodnik do oznaczania zbiorowisk roślinnych Polski. PWN, Warszawa.
- Matuszkiewicz W., Faliński J. B., Kostrowicki A. S., Matuszkiewicz J. M., Olaczek R., Wojterski T. 1995. Potencjalna roślinność naturalna Polski. Mapa przeglądowa. Skala 1 : 300 000. Polska Akademia Nauk, Wojskowe Zakłady Kartograficzne, Warszawa.
- Majnartowicz L. 1994. Nowe stanowiska *Cephalanthera rubra* (Orchidaceae) na Ziemi Lubuskiej. Fragm. Flor. et Geobot. Ser. Polonica vol. 1: 352-355.
- Mierziński A. 1996. Epoka brązu i początki epoki żelaza we wschodniej partii środkowego Nadodrza (podstawy źródłowe i osadnicze, zarys dotychczasowych kierunków i perspektyw badawczych). Instytut Archeologii i Etnologii PAN, Wrocław. Spotkania Bytomskie, 2: 109-125.
- Mirek Z., Piękoś-Mirkowska H., Zajac A., Zajac M. (red.) 2002. Krytyczna lista roślin naczyniowych Polski. Instytut Botaniki im. W. Szafera, PAN, Kraków.
- Najbar B., Jerzak L. 1996. Przyroda województwa zielonogórskiego. Wyd. LOP, Zielona Góra.
- Najbar B., Szuszkiewicz E., Zieleniewski W. 1999. Wody Środkowego Nadodrza. B-ART-EK, Zielona Góra.
- Niedźwiedz T. (red.). 2003. Słownik meteorologiczny. PTGeo.-IMGW, Warszawa.
- Pacyniak C. 1992. Najstarsze drzewa w Polsce - przewodnik. Wyd. PTTK Kraj.
- Pawlaczyk P. 1992. Drawieński Park Narodowy. Wyd. Lubuskiego Klubu Przyrodników, Świebodzin.
- Pawlaczyk P. 1997. Roślinność leśna Drawieńskiego Parku Narodowego i jej antropogeniczne przekształcenia i aktualne tendencje dynamiczne. W: Pawlaczyk P. (red.). Gleby i roślinność ekosystemów leśnych Drawieńskiego Parku Narodowego; Wyd. Sorus, Poznań: 43-70.
- Pawlaczyk P., Jermaczek A., Raff I. 1999. Ujście Warty. Przewodnik turystyczny. Wyd. Lubuskiego Klubu Przyrodników: Świebodzin.
- Pawlaczyk P., Kepel A., Jaros R., Dzieciołowski R., Wylegała P., Szubert A., Sidło P. 2004. Propozycja optymalnej sieci obszarów Natura 2000 w Polsce - „Shadow List” WWF, Salamandra, KP, OTOP - Warszawa.
- Pawlaczyk P., Łukaszewski D. 1997. Drawą przez Drawieński Park Narodowy. Kajakowy przewodnik przyrodniczy. Wyd. PTTK Kraj.
- Pawlaczyk P., Wołejko L., Jermaczek A., Stańko R. 2002. Poradnik ochrony mokradeł. Wyd. Lubuskiego Klubu Przyrodników. Świebodzin. Wyd. II - zmienione.
- Pawłowska S. 1977. Charakterystyka statystyczna i elementy flory polskiej. W: Szata roślinna Polski.
- Szafer W. i Zarzycki K. (red.), Państwowe Wyd. Naukowe, Warszawa.
- Pełechaty M., Gąbka M., Antonowicz R., Matuszak K. 2002. Ramienice jezior Imielno i Popienko na Pojezierzu Lubuskim (Charophytes of lakes Imielno and Popienko in the Lubuskie Lake District). Glony różnych ekosystemów. Problemy ochrony, ekologii i taksonomii. XXI Międzynarodowa Konferencja Sekcji Fykologicznej Polskiego Towarzystwa Botanicznego, Sosnowka Górna - Karpacz: 130-131.
- Pełechaty M., Guździół E., 2002. Ramienice jeziora Czystego Wielkiego na Pojezierzu Lubuskim (Charophytes of Czyste Wielkie Lake in the Lubuskie Lake District). Glony różnych ekosystemów. Problemy ochrony, ekologii i taksonomii. XXI Międzynarodowa Konferencja Sekcji Fykologicznej Polskiego Towarzystwa Botanicznego, Sosnowka Górna - Karpacz: 132-133.
- Pełechaty M., Kaluska I. 2002. *Hippuridatum vulgare* w Jeziorze Zbąszyńskim (Pojezierze Lubuskie). Fragm. Flor. Geobot. Polonica, 9: 159-162.

- Pełechaty M., Pełechata A., Pukacz A. 2003. Micro- and macrophytes of a shallow, polymictic lake in the context of the alternative stable states theory. W: Holdyński C., Łażniewska I. (red.). Algae and biological state of water. Acta Botanica Warmiae et Masuriae, 3: 213-219.
- Pełechaty M., Pukacz A. 2004. *Chara polyacantha* i *Charetum polyacanthae* - rzadki gatunek i zbiornisko na tle struktury roślinności płytkiego śródlęsnego jeziora. Bad. Fizjogr. Pol. Zach., Seria B - Botanika, 53: 71-80.
- Pełechaty M., Pukacz A. 2005a. Stanowisko *Lychnothamnus barbatus* (Charophyceae) w Jeziorze Łagowskim. Fragm. Flor. Geobot. Polonica, 12, 1: 119-122.
- Pełechaty M., Pukacz A. 2005b. Nowe stanowiska *Nymphaea candida* (Nymphaeaceae) na obszarze Pojezierza Łagowskiego. Fragm. Flor. Geobot. Polonica, 12, 1: 113-117.
- Pełechaty M., Pukacz A., Pełechata A. 2004a. Co-occurrence of two stoneworts of reverse ecological spectra in the same lake ecosystem. Habitat requirements of *Chara delicatula* Agardh and *Chara globularis* Thuillier in the context of bioindication. Polish Journal of Environmental Studies, 13, 5: 551-556.
- Pełechaty M., Pukacz A., Pełechata A. 2004b. Diversity of micro- and macrophyte communities in the context of the habitat conditions of a meromictic lake on Lubuskie Lakeland. Limnological Review, 4: 209-214
- Piątek M., Cabała J. 2005. New and noteworthy polypores from Poland with validation of the family *Phaeo tram etaceae*. Mycotaxon, 91, 1: 173-183.
- Piękoś-Mirkowa H., Mirek Z. 2003. Atlas roślin chronionych (seria Flora Polski). MULTICO, Warszawa.
- Piworun W. 1997. Pomniki przyrody Gorzowa Wielkopolskiego. Urząd Miasta, Gorzów Wielkopolski.
- Piworun W. 2003. Ochrona przyrody w Lubuskim. Trakt, 24: 5-13.
- Plackowski R. 1982. Nowe, rzadkie gatunki roślin w rezerwacie Jeziora Gołyńskie w województwie gorzowskim. Chrońmy Przyr. Ojcz. vol. 38(1-2): 62-64.
- Piątek M. 2003. Notes on polish polypores. 2. *Oxyporus latemarginatus*. Polish Botanical Journal, 48, 1: 63-68.
- Podbielkowski Z. 1995. Fitogeografia części świata, Tom I: Europa, Azja, Afryka. Wyd. Nauk. PWN, Warszawa.
- Podział hydrograficzny Polski. Część I. Zestawienie liczbowo-opisowe. 1983. Wyd. Komunikacji i Łączności, Warszawa.
- Polak A. 1981. Szkło i jego historia. Biblioteka Problemów. PWN, Warszawa.
- Polska mapa ochrony przyrody. Polskie Przedsiębiorstwo Wydawnictw Kartograficznych, Warszawa-Wrocław.
- Popieła A. 1996. Rozmieszczenie *Cyperus flavescentis* (Cyperaceae) w Polsce. Fragm. Flor. et Geobot., Series Polonica, vol. 3: 63-72.
- Prawdziej K., Koźmiński Cz. 1972. Agroklimat województwa zielonogórskiego. Red. Poradnika Gospodarskiego w Poznaniu. Druk-Zielonogórskie Zakłady Graficzne, Zielona Góra.
- Przechrząta E. 1998. Stan badań nad osadnictwem epoki kamienia i wczesnej epoki brązu na Środkowym Nadodrzu, Rocznik Lubuski, 24, 1: 15-39.
- Pukacz A., Pełechaty M. 2004 Nowe stanowiska *Chara braunii* (Charophyceae) w Polsce. Fragm. Flor. Geobot. Polonica, 11: 191-196.
- Pukacz A., Pełechaty M., Pełechaty A. 2004. Charakterystyka hydrobotaniczna i siedliskowa jeziora kąpieliskowego zdominowanego przez roślinność ramienicową. Ekologia i Technika., 12, 6: 214-218.
- Raciborski M., Szafer W. (red.) 1919-1980. Flora Polska. Rośliny naczyniowe Polski i ziem ościennych. Instytut Botaniki PAN, PWN, Warszawa-Kraków.
- Rajchel R. 1964. *Orchis incarnata* L. subsp. *ochroleuca* (Wüstnei) O. Schwarz w Polsce. Fragm. Flor. et Geobot. vol. 10: 193-197.
- Ratyńska H. 2003. Zanim zginą maki i kąkole... Wyd. Klubu Przyrodników, Świebodzin.
- Rąkowski G. (red.). 2002. Parki krajobrazowe w Polsce. Instytut Ochrony Środowiska. Warszawa: 171-209.
- Rąkowski G. (red.). 2004. Parki krajobrazowe w Polsce. Monografia. Dział Wydawnictw Instytutu Ochrony Środowiska.
- Reda P., Panek E. 1999. Arboretum leśne w Nietkowie koło Zielonej Góry - stan przed powodzią w 1997 roku. Rocznik Dendrologiczny vol. XLVII, Poznań: 123-137.
- Ruta R., Owsiany P. M. 2004. Rezerwat przyrody „Kuźnik” Kronika Wielkopolski, 109: 5-17.
- Rutkowski L. 2004. Klucz do oznaczania roślin naczyniowych Polski niżowej. PWN, Warszawa.
- Schube T. 1898. Die Verbreitung der Gefäßpflanzen in Schlesien nach dem gegenwärtigen Stande unserer Kenntnisse. Druck Grass, Barth und Comp., Breslau.
- Schube T. 1903. Die Verbreitung der Gefäßpflanzen in Schlesien preussischen und oesterreichischen Anteils. Verlag R. Nischkowsky, Breslau.
- Schube T. 1904. Die Verbreitung der Gefäßpflanzen in Schlesien preussischen und oesterreichischen Anteils. Verlag R. Nischkowsky, Breslau.
- Schube T. 1904. Flora von Schlesien. W. G. Korn in Breslau, Breslau.
- Schube T. 1906. Waldbuch von Schlesien. Nachweis der beachtenswerten und zu schützenden Bäume und Sträucher Schlesiens nebst einer Charakteristik seiner wichtigsten Holzgewächse. Verlag von Wilh. Gottl. Korn, Breslau.
- Schube T. 1907. Ergebnisse der Durchforschung der schlesischen Gefäßpflanzenwelt im Jahre 1906. Jahresber. Schles. Ges. Vaterl. Cult. vol. 84: 68-89.
- Schube T. 1908. Ergebnisse der Durchforschung der schlesischen Gefäßpflanzenwelt im Jahre 1907. Jahresber. Schles. Ges. Vaterl. Cult. vol. 85: 46-62.
- Schube T. 1911. Ergebnisse der Durchforschung der schlesischen Gefäßpflanzenwelt im Jahre 1910. Jahresber. Schles. Ges. Vaterl. Cult. vol. 88: 88-104.
- Schube T. 1912. Aus Schlesiens Waldern. Eine Einführung in Botanik und Forstästhetik. Verlag Ferdinand Hirt, Breslau.
- Schube T. 1913. Ergebnisse der Durchforschung der schlesischen Gefäßpflanzenwelt im Jahre 1912. Jahresber. Schles. Ges. Vaterl. Cult. vol. 90: 92-103.
- Schube T. 1914. Ergebnisse der Durchforschung der schlesischen Gefäßpflanzenwelt im Jahre 1914. Jahresber. Schles. Ges. Vaterl. Cult. vol. 92: 310-341.
- Schube T. 1915. Ergebnisse der Durchforschung der schlesischen Gefäßpflanzenwelt im Jahre 1914. Jahresber. Schles. Ges. Vaterl. Cult. vol. 92: 43-61.
- Schube T. 1917. Ergebnisse der Durchforschung der schlesischen Gefäßpflanzenwelt im Jahre 1916. Jahresber. Schles. Ges. Vaterl. Cult. vol. 94: 27-41.
- Schube T. 1918. Natur-Denkmäler aus der Baumwelt der näheren und weiteren Umgebung v. Neusalz (Oder). Verlag des Heimatmuseums.
- Schube T. 1919. Ergebnisse der Durchforschung der schlesischen Gefäßpflanzenwelt im Jahre 1917 und 1918. Jahresber. Schles. Ges. Vaterl. Cult. vol. 96: 5-11.
- Schube T. 1925. Naturdenkmäler aus dem Regierungsbezirk Liegnitz. Verlag von Wilh. Gottl. Korn, Breslau.
- Schube T. 1927. Naturdenkmäler und Naturschutzaufgaben in Schlesien. Verlag von Wilh. Gottl. Korn, Breslau.
- Schube T. 1929. Ergebnisse der Durchforschung der schlesischen Gefäßpflanzenwelt im Jahre 1928. Jahresber. Schles. Ges. Vaterl. Cult. vol. 101: 88-96.
- Schwartz A. 1966. Zmiany krajobrazu Krainy Zielonogórskiej na tle rozwoju osadnictwa od XI do XX w. Lubuskie Towarzystwo Naukowe w Zielonej Górze. Biblioteka Lubuska z. 9, Wyd. Poznańskie, Poznań-Zielona Góra.
- Seneta W. 1991. Drzewa i krzewy liściaste. Tom I *Abelia* - *Buxus*, Wyd. Naukowe PWN, Warszawa.

- Seneta W. 1994. Drzewa i krzewy liściaste. Tom II *Callicarpa - Cytisus*, Wyd. Naukowe PWN, Warszawa.
- Seneta W. 1996. Drzewa i krzewy liściaste. Tom III *Daboecia - Hyssopus*, Wyd. Naukowe PWN, Warszawa.
- Seneta W., Dolatowski J. 2006. Dendrologia. Wyd. Naukowe PWN, Warszawa.
- Siedliskowe Podstawy Hodowli Lasu. 2004. Załącznik nr I do Zasad Hodowli i Użytkowania Lasu Wielofunkcyjnego. Dyrekcja Generalna Lasów Państwowych.
- Stanisławczyk J. 2000a. Gryżyński Park Krajobrazowy. Zeszyt PTPNoZ, 5: 141-144.
- Stanisławczyk J. 2000b. Historia Łagowskiego Parku Krajobrazowego. Zeszyt PTPNoZ, 5: 139-140.
- Stanisławczyk J. 2000c. Krzesiński Park Krajobrazowy. Zeszyt PTPNoZ, 5: 145-149.
- Stępczak G. i Stępczak K. 1962. Z przyrody okolic Drezdenka (powiat Strzelce Krajeńskie). Przyn. Pol. Zach. 6: 45-54.
- Strech A. 1941. *Lindernia pyxidaria* L. in der Mark Brandenburg. Verh. Bot. Vereins Prov. Brandenburg vol. 81: 165-167.
- Succow M., Joosten H. (red.). 2001. Landschaftsekologische Moorkunde. 2e. Aufl. Schweizerbart, Stuttgart.
- Susek E. 2001. Fitoplankton Odry (Ślubice). W: Botanika w dobie biologii molekularnej. Materiały sesji i sympozjów 52 Zjazdu Polskiego Towarzystwa Botanicznego, Poznań: 96.
- Szafer W. (red.). 1965. Ochrona przyrody i jej zasobów. Zakład Ochrony Przyrody PAN, Kraków.
- Szafer W., Zarzycki K. (red.) 1977. Szata roślinna Polski, Tom I i II. PWN, Warszawa.
- Szymański S. 2000. Ekologiczne podstawy hodowli lasu. PWRiL, Warszawa.
- Tobolewski Z. 1962. Materiały do flory porostów północno-zachodniej Polski. Fragm. Flor. et Geobot., 8: 67-80.
- Tobolewski Z. 1963. Materiały do znajomości borów chrobotkowych północno-zachodniej Polski. Bad. Fizjogr. Pol. Zach., 12: 193-211.
- Tobolski K. 2002. Przewodnik do oznaczania torfów i osadów jeziornych. Vademecum Geobotanicum. Wyd. Nauk. PWN, Warszawa.
- Tonder J., Szybowski J. 1986. Inwentaryzacja jezior woj. gorzowskiego. IKŚ Oddz. we Wrocławiu, ZOŚ w Zielonej Górze.
- Turowski W. (red.) Lasy Polski: Kraina III Wielkopolsko-pomorska. Sigma Media, Międzyrzecz/Bydgoszcz.
- Tutin T. G., Heywood V. E., Burges N. A. i in. (red.) 1964-1980. Flora Europaea. Vol. 1-5. Cambridge University Press, Cambridge etc.
- Tutin T. G., Burges N. A., Chater A. O. i in. (red.) 1993. Flora Europaea. Vol. 1. Cambridge University Press, Cambridge.
- Uechtritz R. 1872. Die wichtigsten Funde des Jahres 1871, im Gebiete der schlesischen Flora. Jahresber. Schles. Ges. Vaterl. Cult. vol. 49: 155-159.
- Uechtritz R. 1877. Die wichtigeren Ergebnisse der Durchforschung der schlesischen Phanerogamenflora im Jahre 1876. Jahresber. Schles. Ges. Vaterl. Cult. vol. 54: 155-195.
- Uechtritz R. 1880. Resultate der Durchforschung der schlesischen Phanerogamenflora im Jahre 1879. Jahresber. Schles. Ges. Vaterl. Cult. vol. 57: 323-349.
- Uechtritz R. 1882. Resultate der Durchforschung der schlesischen Phanerogamenflora im Jahre 1882. Jahresber. Schles. Ges. Vaterl. Cult. vol. 60: 243-284.
- Uechtritz R. 1884. Resultate der Durchforschung der schlesischen Phanerogamenflora im Jahre 1884. Jahresber. Schles. Ges. Vaterl. Cult. vol. 62: 309-341.
- Ustawa z dnia 16 kwietnia 2004 r. o ochronie przyrody. Dziennik Ustaw z 2004 r. Nr 92, poz. 880.
- Wasylikowa K. (red.) 1999. Rośliny w dawnej gospodarce człowieka. Warsztaty archeobotaniczne '97. Polish Botanical Studies No 23, Inst. Botaniki PAN, Kraków.
- Wąsicki A. 2004. Ochrona przyrody w woj. lubuskim w latach 1999-2003. W: Damięczyk K., Demidowicz M., Lewicki Z., Szenfeld M. (red.) Stan środowiska w województwie lubuskim w latach 1999-2003. Biblioteka Monitoringu Środowiska, Zielona Góra - Gorzów.
- Węglarski K. 1995. Stanowisko ostnicy Jana (*Stipa joannis*) nad jeziorem Chycina k. Skwierzyny (woj. gorzowskie). Chrońmy Przyn. Ojcz. vol. 51(4): 86-89.
- Wierzbowski J. 1972. Rezerваты i pomniki przyrody w województwie zielonogórskim. Wojewódzki Ośrodek Informacji Turystycznej w Zielonej Górze, Wyd. Artystyczno - Graficzne RSW „Prasa” Wrocław
- Wodziczko A., Czubiński Z. 1946. Materiały do inwentarza rezerwatów przyrody na odzyskanych Ziemiach Zachodnich. Wyd. PROP Nr 57, Poznań.
- Wojewoda W., Ławrynowicz M. 1992. Czerwona lista zagrożonych grzybów wielkoowocnikowych w Polsce. W: Zarzycki K., Wojewoda W., Heinrich Z. (red.). Lista roślin zagrożonych w Polsce. PAN, Kraków: 27-56.
- Województwo Lubuskie, mapa administracyjno-drogowa i turystyczno-krajoznawcza. Mapy Ścienne Beata Piętko, Katowice.
- Wojterski T., Leszczyńska M., Piaszyk M. 1973. Potencjalna roślinność naturalna Pojezierza Lubuskiego. Bad. Fizjogr. Pol. Zach., Seria B - Botanika, 26: 107-142.
- Wolf T. 1908. Monographie der Gattung *Potentilla* L. Biblioth. Bot. vol. 16(71): 1-715.
- Wotejko L., Stańko R. 1998. Dolina Iłanki i Pliszki jako ostoje bioróżnorodności. Wyd. Lubuskiego Klubu Przyrodników, Świebodzin.
- Wotejko L., Stańko R., Pawlaczyk P., Jermaczek A. 2004. Poradnik ochrony mokradeł w krajobrazie rolniczym. Wyd. Klubu Przyrodników, Świebodzin.
- Woś A. 1972. Klimat. W: Atlas woj. zielonogórskiego, LTN, Wycl. Geologiczne, Warszawa.
- Woś A. 1994. Klimat Niziny Wielkopolskiej. Wyd. Naukowe UAM, Poznań.
- Wysocki Cz., Sikorski P. 2002. Fitosocjologia stosowana. Wyd. SGGW, Warszawa.
- Zajac M. 1996. Mountain Vascular Plants in the Polish Lowlands. Polish Bot. Stud. vol. 11: 1-96.
- Zajac M., Zajac A. (red.) 1997. Atlas rozmieszczenia roślin naczyniowych chronionych w Polsce. Instytut Botaniki UJ, Kraków.
- Zajac M., Zajac A. (red.) 2000. Rośliny naczyniowe chronione w Polsce - stopień zagrożenia i obszary ich gromadnego występowania. Fragm. Flor. et Geobot. Polonica vol. 7: 145-157.
- Zajac M., Zajac A. (red.) 2001. Atlas rozmieszczenia roślin naczyniowych w Polsce. Instytut Botaniki UJ, Kraków.
- Zaleski J., Winter J. 2000. Strategia modernizacji Odrzańskiego Systemu Wodnego. PWN, Warszawa-Wrocław.
- Zaręba R. 1986. Puszcze, bory i lasy Polski. PWRiL, Warszawa.
- Zawadzka D. 2002. Ochrona przyrody w lasach. Centrum Informacyjne Lasów Państwowych, Warszawa.
- Zieliński J. 1972. Sosna kłująca (*Pinus pungens* Lamb. ex Mchx. f) w Nadleśnictwie Lubsko. Arboretum Kórnickie, 17: 195-200.
- Zimnicka-Pluskota M. 2001. Porosty rezerwatu „Jeziro Łubówko”. W: Botanika w dobie biologii molekularnej. Materiały sesji i sympozjów 52. Zjazdu Polskiego Towarzystwa Botanicznego, Wydawnictwo Poznańskie, Poznań, p. 177.
- Żaba J. 1976. Zarys historii eksploatacji surowców mineralnych na terenie województwa zielonogórskiego. Zesz. Nauk. WSI w Zielonej Górze, Seria: Budownictwo, Zielona Góra.
- Żaba J. 1978. Historia eksploatacji surowców mineralnych. W: Kozłowski S. (red.) Surowce mineralne Ziemi Lubuskiej. Wyd. Geologiczne, Warszawa.
- Żarska B. 2005. Ochrona krajobrazu. Wyd. SGGW, Warszawa.
- Zukowski W., Jackowiak B. (red.). 1995. Ginące i zagrożone rośliny naczyniowe Pomorza Zachodniego i Wielkopolski. Prace Zakładu Taksonomii Uniw. A. Mickiewicza. No.3. Bogucki Wyd. Naukowe, Poznań.
- Zukowski W. 1969. Studia systematyczne i geograficzne nad podrodziną *Cyperoidae* w Polsce. Prace Kom. Biol. PTPN vol. 33(3): 3-132.

- Żukowski W., Latowski K., Jackowiak B. 1986-1987. Występowanie *Pilularia globulifera* L. nad Jeziorem Janiszowice na Ziemi Lubuskiej. *Fragm. Flor. et Geobot.* vol. 31-32.
- Żynda S. 1976. Charakterystyka geomorfologiczna Pojezierza Lubuskiego ze szczególnym uwzględnieniem rynien glacialnych. W: Wróbel I., Stanisławczyk J., Mendaluk J. (red.) Jeziora Ziemi Lubuskiej. Ich wykorzystanie i ochrona przed zanieczyszczeniami. Materiały Sympozjum Naukowego, UW Zielona Góra: 33-61.
- Literatura do rozdziału LASY**
- Bellon S., Tumiłowicz J., Król S. 1977. Obecne gatunki drzew w gospodarstwie leśnym. PWRiL, Warszawa.
- Biuro Urządzania Lasu i Geodezji Lesnej. 2006. Wyniki aktualizacji stanu powierzchni leśnej i zasobów drzewnych w Lasach Państwowych na dzień 1 stycznia 2006 r., Maszynopis, Warszawa.
- Chodzicki E. 1965. Lasy ziem polskich a warunki przyrodnicze. W: Wyd. zbior. Dzieje lasów, leśnictwa i drzewnictwa w Polsce. PWRiL, Warszawa.
- CILP 2006. Lasy w Polsce 2006. Warszawa.
- Instrukcja urządzania lasu. Część 1. Wyd. CILP, Warszawa.
- Kaźmierczak R., Zarzycki K. 2001. Polska czerwona księga roślin. Paprotniki i rośliny zarodnikowe. Instytut Botaniki im. W. Szafera, Instytut Ochrony Przyrody PAN.
- Kozacki L. 1980. Przeobrażenia środowiska geograficznego spowodowane wgłębnym górnictwem węgla brunatnego na obszarze Środkowego Nadodrza. Seria Geografia Nr 21, UAM Poznań.
- Liro A., Dyduch-Falniowska A. 2002. Natura 2000. Europejska sieć ekologiczna. Ministerstwo Środowiska. Warszawa.
- Łonkiewicz B., Głuch G. 1991. Wytyczne rekreacyjnego zagospodarowania lasu. NZLP - IBL, Warszawa.
- Matuszkiewicz J. M. 2003. Zespoły leśne Polski. PWN, Warszawa.
- Trampler T., Kliczkowska A., Dmyterko E., Sierpińska A., 1990. Regionalizacja przyrodniczo-leśna na podstawach ekologiczno-fizjograficznych. PWRiL, Warszawa
- Reda P., Panek E. 1999. Arboretum leśne w Nietkowie koło Zielonej Góry - stan przed powodzią w 1997 roku, *Rocznik Dendrologiczny* vol. XLVII, Poznań: 123-137.
- Regionalny Program Operacyjny Polityki Leśnej Państwa. 2004. Regionalna Dyrekcja Lasów Państwowych w Zielonej Górze, Zielona Góra.
- Rykowski K. 2006. O wpływie zmian klimatycznych na strukturę lasów i leśnictwo. W: Gutry-Korycka M., Kędziora A., Starke L., Ryszkowski L. (red.). Długookresowe przemiany krajobrazu Polski w wyniku zmian klimatu i użytkowania ziemi. Komitet Narodowy IGBP, Zakład Badań Środowiska Rolniczego i Leśnego PAN, Poznań.
- Sierota Z. 2001. Choroby lasu. Wyd. CILP, Warszawa.
- Urząd Statystyczny w Zielonej Górze. 2005. Leśnictwo w województwie lubuskim w latach 2000-2004. Informacje i opracowania statystyczne, Zielona Góra.
- Ochrona Środowiska 2006. Informacje i opracowania statystyczne, Warszawa.
- Ważyński B. 1995. Urządzanie i zagospodarowanie lasu dla potrzeb turystyki i rekreacji. Poznań, Wydawnictwo Akademii Rolniczej w Poznaniu.
- Wojterski T., Leszczyńska M., Piaszyk M. 1973. Potencjalna roślinność naturalna Pojezierza Lubuskiego. *Badania fizjograficzne nad Polską* Zach., 26: 107-142.
- Zaręba R. 1981. Puszcze, bory i lasy Polski. PWRiL, Warszawa.
- Agapow L. 1980. Pijawki (*Hirudinea*) środkowej i dolnej Odry (część faunistyczno - ekologiczna). *Zesz. nauk. Uniw. Łódź.*, 9: 105-122.
- Agapow L. 1981. Zespoły pijawek, *Hirudinea* w wodach województwa gorzowskiego. *Ośrodek Badań i Konsultacji TWWP, Gorzów Wlkp.*: 147-152.
- Agapow L. 1986. Pijawki (*Hirudinea*) projektowanego Drawińskiego Parku Narodowego. W: *Przyroda projektowanego Drawińskiego Parku Narodowego. Gorzowskie Towarzystwo Naukowe, Gorzów Wlkp.*: 163-172.
- Agapow L., Bukowska R. 1979. Fauna pijawek (*Hirudinea*) oczek polodowcowych w woj. gorzowskim. *Mat. XII Zjazd PTZool.*, Poznań: 6-7.
- Baran T., 2005. *The Scythridae (Lepidoptera: Gelechioidea) of Poland.* Poznań-Toruń.
- Bazyłuk W. 1950. Materiały do fauny Ziemi Zachodnich. Prostoskrzydłe (*Orthoptera*) Ziemi Lubuskiej i Śląska. *Bad. Fizjogr. Pol. Zach.*, 2, 2: 136-156.
- Bazyłuk W. 1954. Badania nad prostoskrzydłymi (*Orthoptera*), karaczanami (*Blattodea*) i skorkami (*Dermaptera*) północno - zachodniej Polski. *Pr. Kom. Biol. Poz.* TPN, 15, 2: 131-147.
- Buszko J. 1997. Atlas rozmieszczenia motyli dziennych w Polsce (*Lepidoptera: Papilionoidea, Hesperioidea*) 1986- 1995. Oficyna Wyd. Turpress, Toruń.
- Buszko J. 2004a. *Euphydryas aurinia* (Rottemburg, 1775). W: Głowaciński Z., Nowacki J. (red.) Polska Czerwona Księga Zwierząt. Bezkręgowce. Instytut Ochrony Przyrody PAN, Kraków - Poznań: 257-258.
- Buszko J. 2004b. *Euphydryas maturna* (Linnaeus, 1758). W: Głowaciński Z., Nowacki J. (red.) Polska Czerwona Księga Zwierząt. Bezkręgowce. Instytut Ochrony Przyrody PAN, Kraków - Poznań: 258-259.
- Buszko J. 2004c. *Iphioides podalirius* (Linnaeus, 1758). W: GŁOWACIŃSKI Z., NOWACKI J. (red.) Polska Czerwona Księga Zwierząt. Bezkręgowce. Instytut Ochrony Przyrody PAN, Kraków - Poznań: 241-242.
- Buszko J. 2004d. *Lycaena dispar* (Haworth, 1803). W: Głowaciński Z., Nowacki J. (red.) Polska Czerwona Księga Zwierząt. Bezkręgowce. Instytut Ochrony Przyrody PAN, Kraków - Poznań: 245-246.
- Buszko J. 2004e., *Maculinea nausithous* (Bergsträsser, 1779). W: Adamski P., Bartel., Bereszyński A., Kepel A., Witkowski Z. (red.) Gatunki zwierząt (z wyjątkiem ptaków). Poradnik ochrony siedlisk i gatunków Natura 2000 - poradnik metodyczny. Ministerstwo Środowiska, Warszawa. T. 6.
- Buszko J. 2004f. *Maculinea nausithous* (Bergsträsser, 1779). W: Głowaciński Z., Nowacki J. (red.) Polska Czerwona Księga Zwierząt. Bezkręgowce. Instytut Ochrony Przyrody PAN, Kraków - Poznań: 250-251.
- Buszko J. 2004g., *Maculinea teleius* (Bergsträsser, 1779). W: Adamski P., Bartel., Bereszyński A., Kepel A., Witkowski Z. (red.) Gatunki zwierząt (z wyjątkiem ptaków). Poradnik ochrony siedlisk i gatunków Natura 2000 - poradnik metodyczny. Ministerstwo Środowiska, Warszawa. T. 6.
- Buszko J. 2004h. *Maculinea teleius* (Bergsträsser, 1779). W: Głowaciński Z., Nowacki J. (red.) Polska Czerwona Księga Zwierząt. Bezkręgowce. Instytut Ochrony Przyrody PAN, Kraków - Poznań: 249-250.
- Buszko J. 2004i. *Proserpinus proserpina* (Pallas, 1772). W: Głowaciński Z., Nowacki J. (red.) Polska Czerwona Księga Zwierząt. Bezkręgowce. Instytut Ochrony Przyrody PAN, Kraków - Poznań: 232-233.
- Buszko J., Masłowski J. 1993. Atlas motyli Polski. Cz. 1. Motyle dzienne (*Rhopaloptera*). Grupa IMAGE, Warszawa.
- Buszko J., nowacki J. 2000. *The Lepidoptera of Poland.* PTE. Poznań.
- Chrzanowski A. 2006. Motyle dzienne i nocne okolic Bieganowa. W: Jerzak L. (red.) Fauna doliny Odry okolic Cybinki. UZ, Zielona Góra: 13- 39.

- Dyduch-Falniowska, Zajac K. 2004. *Sphaerium solidum* (Normand, 1844). W: Głowaciński Z., Nowacki J. (red.) Polska Czerwona Księga Zwierząt. Bezkręgowce. Instytut Ochrony Przyrody PAN, Kraków - Poznań: 346-347.
- Fuglewicz E., Fuglewicz S. 1992a. Obserwacje nad występowaniem zagrożonych wyginięciem gatunków motyli w południowej części Ziemi Lubuskiej. Przegł. Przyr., 3, 4: 21-23.
- Fuglewicz E., Fuglewicz S. 1992b. Występowanie chronionych gatunków motyli na Ziemi Lubuskiej. Przegł. Przyr., 3, 1: 85-87.
- Fuglewicz E., Fuglewicz S. 1995. Obserwacje nad występowaniem zagrożonych wyginięciem gatunków motyli w południowej części Ziemi Lubuskiej. Część II. Przegł. Przyr., 6, 1: 73-76.
- Fuglewicz E., Fuglewicz S. 2002. *Coleophora hydrolapathella* M. Hering, 1921 (*Lepidoptera: Coleophoridae*) - gatunek nowy dla fauny Polski. Wiad. Entomol., 21 (3): Poznań: 163-166.
- Głowaciński Z., Nowacki J. (red.) 2004. Polska Czerwona Księga Zwierząt - Bezkręgowce *Invertebrata*. IOP PAN, Kraków - Poznań.
- Gutowski J. M. 1986. *Trichopherus pallidus* (Oliver, 1790) Col. *Cerambycidae* w Polsce. Przeg. Zool. 20, 3: 313 - 317.
- Gutowski J. M. D. 2004a. *Cerambyx cerdo* Linnaeus, 1758. W: Adamski P., Bartel., Bereszyński A., Kepel A., Witkowski Z. (red.) Gatunki zwierząt (z wyjątkiem ptaków). Poradnik ochrony siedlisk i gatunków Natura 2000 - poradnik metodyczny. Ministerstwo Środowiska, Warszawa. T. 6.
- Gutowski J. M. 2004b. *Trichopherus pallidus* (Oliver, 1790). W: Głowaciński Z., NOWACKI J. (red.) Polska Czerwona Księga Zwierząt. Bezkręgowce. Instytut Ochrony Przyrody PAN, Kraków - Poznań: 145-146.
- Jeżdżewska T., Wiedeńska J. 2004. *Hirudo medicinalis* Linnaeus, 1758. W: Głowaciński Z., Nowacki J. (red.) Polska Czerwona Księga Zwierząt. Bezkręgowce. Instytut Ochrony Przyrody PAN, Kraków - Poznań: 33-34.
- Książkiewicz Z. 2007. Wyniki weryfikacji malakofauny na terenie Regionalnej Dyrekcji Lasów Państwowych w Zielonej Górze pod kątem gatunków mięczaków z listy Natura 2000 ms.
- Kokot A. 2000. Motyle większe *Macrolepidoptera* okolic Pietrzykowa koło Żar (Ziemia Lubuska). Przegł. Przyr., 11, 1: 29-56.
- Körth A. 1914. Beiträge zur Fauna der Umgebung von Schwerin an der Warte. Z. naturw. Abt. Dtsch. Ges. Posen, 21: 1-22.
- Kubisz D. 2004a., *Lucanus cervus*, Linnaeus, 1758. W: Adamski P., Bartel., Bereszyński A., Kepel A., Witkowski Z. (red.) Gatunki zwierząt (z wyjątkiem ptaków). Poradnik ochrony siedlisk i gatunków Natura 2000 - poradnik metodyczny. Ministerstwo Środowiska, Warszawa. T. 6.
- Kubisz D. 2004b., *Osmoderma eremita* (Scopoli, 1763). W: Adamski P., Bartel., Bereszyński A., Kepel A., Witkowski Z. (red.) Gatunki zwierząt (z wyjątkiem ptaków). Poradnik ochrony siedlisk i gatunków Natura 2000 - poradnik metodyczny. Ministerstwo Środowiska, Warszawa. T. 6.
- Liana A. 2004a. *Calliptamus italicus* (Linnaeus, 1758). W: Głowaciński Z., Nowacki J. (red.) Polska Czerwona Księga Zwierząt. Bezkręgowce. Instytut Ochrony Przyrody PAN, Kraków - Poznań: 66-67.
- Liana A. 2004b. *Nemobius sylvestris* (Boc d'Andic, 1792). W: Głowaciński Z., Nowacki J. (red.) Polska Czerwona Księga Zwierząt. Bezkręgowce. Instytut Ochrony Przyrody PAN, Kraków - Poznań: 65 - 66.
- Łabędzki A. 2006. Wążki okolic Cybinki. W: Jerzak L. (red.) Fauna doliny Odry okolic Cybinki. UZ, Zielona Góra.
- Malkiewicz A., Kokot A. 2003. Uwagi o aktualnym występowaniu *Jordanita chloros* (Hübner, 1813) (*Lepidoptera: Zygaenidae*) w Polsce. Przegł. Zoologiczny, 47, 3-4: 205- 209.
- Malkiewicz A., Kokot A., Mlecza M. 2005. Uwagi o aktualnym występowaniu *Aleucis distinctata* (Herich-Schäffer, 1839) *Lepidoptera, Geometridae* w Polsce. Acta entom. Siles., Bytom, 12-13:162-163.
- Malkiewicz A., Mlecza M., Stelmaszczyk R. 2004. *Battia internella* Jäck, 1972 (*Lepidoptera: Oecophoridae*) - a species New to the Polish fauna, Pol. Pismo ent., 73: 347-354.
- Mlecza M. 2002. Nowe stanowisko *Phytoecia virgula* (Charpentier, 1825) (*Coleoptera: Cerambycidae*) na Ziemi Lubuskiej. Przegł. Przyr., 13, 1-2: 266.
- Mlecza M. 2004a. Nowe stanowiska kilku rzadkich gatunków *Microlepidoptera* w Polsce. Wiad. Entomol., 23 (1): 59-60.
- Mlecza M. 2004b. Zmiany w faunie motyli dziennych (*Lepidoptera: Papilionoidea, Hesperioidea*) Międzyrzecz i okolic. Bad. Fizjog. Pol. Zach., Seria C - Zoologia, 50: 83-99.
- Mlecza M. 2007a. Występowanie chrząszczy z Załącznika II Dyrektywy Siedliskowej, w północnej części Regionalnej Dyrekcji Lasów Państwowych w Zielonej Górze, na podstawie inwentaryzacji terenowej. Zielona Góra. ms.
- Mlecza M. 2007b. Występowanie motyli z Załącznika II Dyrektywy Siedliskowej, w północnej części Regionalnej Dyrekcji Lasów Państwowych w Zielonej Górze, na podstawie inwentaryzacji terenowej. Zielona Góra. ms.
- Moczulska W. 1979. Prostoskrzydłe (*Orthoptera*) Ziemi Lubuskiej. Bad. Fizjog. Pol. Zach., Seria C - Zoologia, 32: 45-58.
- Mrowiński P., Zawał A. 2004 Stan fauny ważek (*Odonata*) Barlinecko-Gorzowskiego Parku Krajobrazowego oraz próba wskazania jego zmian na przestrzeni ostatnich 70 lat. „Badania ważek, chrząszczy i chruścików na obszarach chronionych”. Materiały: II Kraj. Symp. Odonatol., XXIX Symp. Sekcji Koleopterologicznej PTE, III Seminarium Trichopterologicznego; Urszulin 21-23.05.2004r.:30
- Najbar B. 1994. *Trichopherus pallidus* (Oliver 1790) (Col. *Cerambycidae*) na Środkowym Nadodrzu. In: Ochrona Przyrody na Środkowym Nadodrzu, WSP Zielona Góra: 101-105.
- Najbar B. 1998. Kózkowate (*Coleoptera: Cerambycidae*) Ziemi Lubuskiej. Przegł. Przyr., 9, 4: 49-75.
- Nowacki J., Fuglewicz E., Fuglewicz S., 1997. Nowe stanowiska interesujących gatunków sówkowatych (*Lepidoptera: Noctuidae*) w zachodniej Polsce. Wiad. Entomol., 16 (1): Poznań: 57.
- Pawłowski J. 2004. *Carabus clatratus* Linnaeus, 1761. W: Głowaciński Z., Nowacki J. (red.) Polska Czerwona Księga Zwierząt. Bezkręgowce. Instytut Ochrony Przyrody PAN, Kraków - Poznań: 103-104.
- Piechocki A. 1979. Mięczaki (*Mollusca*). Ślimaki (*Gastropoda*). W: Fauna Ślaskowa Polski, z. 7, Wyd. PWN, Warszawa - Poznań.
- Piechocki A. 2004a. *Borysthenia naticina* (Menke, 1845). W: Głowaciński Z., Nowacki J. (red.) Polska Czerwona Księga Zwierząt. Bezkręgowce. Instytut Ochrony Przyrody PAN, Kraków - Poznań: 317-318.
- Piechocki A. 2004b. *Lithoglyphus naticoides* (C. Pfeiffer, 1828). W: Głowaciński Z., Nowacki J. (red.) Polska Czerwona Księga Zwierząt. Bezkręgowce. Instytut Ochrony Przyrody PAN, Kraków - Poznań: 318-319.
- Piechocki A. Dyduch-Falniowska A. 1993. Mięczaki (*Mollusca*). Małże (*Bivalvia*). W: Fauna Ślaskowa Polski, z. 7A, Polskie Towarzystwo Hydrobiologiczne. Wyd. Nauk. PWN, Warszawa.
- Pokryszko B. M. 2004. *Vertigo moulinsiana* (Dupny, 1849). W: Głowaciński Z., Nowacki J. (red.) Polska Czerwona Księga Zwierząt. Bezkręgowce. Instytut Ochrony Przyrody PAN, Kraków - Poznań: 324-325.
- Radkiewicz J. 1978. Pijawki Ziemi Lubuskiej. WSP Zielona Góra.
- Rynarzewski T, Fuglewicz E., Fuglewicz S., Walczak U. 2007. Badania nad fauną *Coleophoridae* (*Lepidoptera*) Polski. III. Uwagi o *Coleophora follicularis*. Wiad. Entomol., 26 (1): 15-17.
- Starzyk J. M. 2004. *Cerambyx cerdo* Linnaeus, 1758. W: Głowaciński Z., Nowacki J. (red.) Polska Czerwona Księga Zwierząt. Bezkręgowce. Instytut Ochrony Przyrody PAN, Kraków - Poznań: 147-148.
- Stępczak K. 1999. Aktualny stan występowania *Helicopsis striata* (O.F. Müller, 1774) w dolinie Odry (*Mollusca: Gastropoda*) w Polsce. Bad. Fizjog. Pol. Zach., C, 46: 7-21.
- Stępczak K. 2004. *Helicopsis striata* (O.F. Müller, 1774). W: Głowaciński Z., Nowacki J. (red.) Polska Czerwona Księga

- Zwierząt. Bezkręgowce. Instytut Ochrony Przyrody PAN, Kraków - Poznań: 336-338.
- Szwałko P. 2004a. *Lucanus cervus* (Linnaeus, 1758). W: Głowaciński Z., Nowacki J. (red.) Polska Czerwona Księga Zwierząt. Bezkręgowce. Instytut Ochrony Przyrody PAN, Kraków - Poznań: 100-101.
- Szwałko P. 2004b. *Osmoderma eremita* (Scopoli, 1763). W: Głowaciński Z., NOWACKI J. (red.) Polska Czerwona Księga Zwierząt. Bezkręgowce. Instytut Ochrony Przyrody PAN, Kraków - Poznań: 103-104.
- Zajac K. 2004a. *Anodonta cygnea* (Linnaeus, 1758). W: Głowaciński Z., Nowacki J. (red.) Polska Czerwona Księga Zwierząt. Bezkręgowce. Instytut Ochrony Przyrody PAN, Kraków - Poznań: 349-351.
- Zajac K. 2004b. *Pisidium tenuilineatum* Stelfox, 1918. W: Głowaciński Z., Nowacki J. (red.) Polska Czerwona Księga Zwierząt. Bezkręgowce. Instytut Ochrony Przyrody PAN, Kraków - Poznań: 344-345.
- Zajac K., 2004c. *Pseudanodonta complanata* (Rossnässler, 1835). W: Głowaciński Z., Nowacki J. (red.) Polska Czerwona Księga Zwierząt. Bezkręgowce. Instytut Ochrony Przyrody PAN, Kraków - Poznań: 351-353.
- Zajac K. 2004d. *Unio crassus* Philipsson, 1788. W: Głowaciński Z., Nowacki J. (red.) Polska Czerwona Księga Zwierząt. Bezkręgowce. Instytut Ochrony Przyrody PAN, Kraków - Poznań: 353-355.
- Literatura do rozdziału MINOGI I RYBY**
- Anonim. 1766. Die mancherley Arten der Fische, die in dem Neißfluße, in Oberlausitz, sich finden und gefangen werden. Nachlese Oberlausitz. Nachr.
- Arndt W. 1923. Bemerkungen über Verbreitung niederer Wirbeltiere der deutschen Fauna. I. Aufssetzung und Einbürgerung fremder Nutzfischarten im Bobersystem. Arch. Naturgesch., Berlin, 89A, 12-20.
- Arndt W. 1925. Der Bober als Fischgewässer. Landesh. Tagebl. 53, 193-196: 20-22.
- Balon E. K. 1990. Epigenesis on an epigeneticist: the development of some alternative concepts on early ontogeny and evolution of fishes. Guelph Ichthyol. Rev., 1:1-48.
- Balon E. K. 1964. Spis i ekologiczna charakterystyka kragłoustych i ryb Polski. Pol. Arch. Hydrobiol., 12 (24): 234-249.
- Bangel T. 1993. Untersuchungen zur Reproduktion von Flußneunaugen *Lampetra fluviatilis* im Oder - Neiß - Stromsystem. Natursch. und Landschaft. Im Land Brand., 2: 28-30.
- Bartel R. 1971. Wędrówki smoltów łososia *Salmo salar* L. Z rzeki Drawy do morza. Roczn. Nauk Rol., 93, H, 2: 7-11.
- Bartel R. 1976. The Drawa River salmon in the light of some recent tagging experiments. ICES M, 6: 1-11.
- Bartel R. 1987. Distribution, migrations and growth Drawa salmon (*Salmo salar* L.). J. Appl. Ichth., 3: 33-38.
- Bartel R. 1988a. Wychów, wzrost i wędrówki łososia drawskiego. Gosp. Ryb., 1: 6-9.
- Bartel R. 1988b. Trouts in Poland. Pol. Arch. Hydrob., 35: 321-339.
- Bartel R. 1996. Wstępne rezultaty restytucji łososia atlantyckiego (*Salmo salar* L.) w Polsce. Zool. Pol., 41. Suppl.: 137-142.
- Bartel R. 1999. Restytucja łososia atlantyckiego (*Salmo salar* L.) w Drawie.: 193-196. W: Radwan S., Kornijow R. (red.). Problemy aktywnej ochrony ekosystemów wodnych i torfowiskowych w polskich parkach narodowych. Wyd. Uniw. M. Curie-Skłodowskiej.
- Bartel R., Kardela J. 2007. Zarybianie polskich obszarów morskich w 2006 roku. Kom. Ryb., 4: 17-23.
- Bănărescu P. 1960. Einige Fragen zur Herkunft und Verbreitung der Süßwasserfischfauna der europäisch-mediterranen Unterregion. Arch. Hydrobiol. 57: 16-134
- Benecke B. 1881, Fische, Fischerei und Fischzucht. Hartungsche Verlagsdruckerei, Königsberg.
- Bernatowicz S., Dembiński W., Radziej J. 1975. Sielawa. PWRiL, Warszawa.
- Bloch M. E. 1782-1784. Oeconomische Naturgeschichte der Fische Deutschlands, Berlin, 1 (1782), 2 (1783), 3 (1784).
- Błachuta J. 0000. Wyniki monitoringu Nysy Łużyckiej przeprowadzonego w latach 2002 - 2007. Dane niepublikowane.
- Błachuta J., Kuszewski J., Kuszniierz J., Witkowski A. 1993a. Ichtiofauna dorzecza Baryczy. Roczn. Nauk. PZW, 6: 19-48.
- Błachuta J., Kuszniierz J. 1995. Odra jako korytarz ekologiczny - analiza ichtiofaunistyczna. W: Jankowski W., Tederko Z. (red.). Korytarz ekologiczny Odry. Stan - funkcjonowanie - zagrożenia. Fund. IUCN Poland, Warszawa: 100-115.
- Błachuta J. Witkowski A., Kuszniierz J. 1993b. Ichtiofauna dorzecza Bobru. Acta Univ. Wratisl. Prace Zool., 26: 133-187.
- Błachuta J. Witkowski A., Kuszniierz J. 1994. Kiełb białopłetwy, *Gobio albipinnatus* Lukasz, 1933 (*Cyprinidae*) w dorzeczu Odry. Przegł. Zool., 38: 309 - 315.
- Błachuta J. Witkowski A., Kuszniierz J. 1997. Problemy gospodarki wędkarskiej w rzekach. W: Jakucewicz H. (red.). Materiały konferencji Wędkarstwo w ochronie wód i rybostanów. Wyd. PZW: 11-28.
- Bontemps S. 1957. Połowy certy w Polsce. Gosp. Ryb., 9: 11-13.
- Bontemps S. 1971. Certa. PWRiL, Warszawa.
- Borne M. 1882. Die Fischerei-Verhältnisse des Deutesches Reiches, Oesterreich-Ungarns, der Schweiz und Luxemburgs. W. Moeser Hofbuchdruckerei, Berlin.
- Boroń A. 2001. Koza (*Cobitis taenia* Linnaeus, 1758) - co naprawdę chronimy? Metody cytogenetyczne jako narzędzie rozpoznawania niektórych gatunków ryb. Roczn. Nauk. PZW, 14. Suppl.: 339-351.
- Boroń A. 2004. Ryby należące do rodzaju *Cobitis*, (*Pisces*, *Cobitidae*) występujące w systemie Odry i Wisły. Arch. Pol. Fisch., 12: 159-166.
- Bränick U., Rothe U., Schur H., Tautenhahn M., Thiel U., Wolter C., Zahn S. 1998. Fische in Brandenburg. Verbeitung und Beschreibung der märkische Fischfauna. Ministerium für Ernährung, Landwirtschaft und Frosten des Landes Brandenburg, Institut für Binnenfischerei e. V. Potsdam-Sacrow, Berlin.
- Brylińska M. (red.) 2000. Ryby słodkowodne Polski. PWN, Warszawa.
- Chełkowska B. 1982. Studies on morphology and biology of salmon *Salmo salar* L. in the river Drawa. Acta Ichth. Pisc. Suppl., 12.
- Chełkowski Z. 1963. Liczebność pogłowia łososia w rzekach Pomorza Zachodniego. Gosp. Ryb., 15, 12: 19-20.
- Chełkowski Z. 1967. Troć (*Salmo trutta* morpha *trutta* L.) rzek Pomorza Zachodniego w świetle cech plastycznych. Zesz. Nauk. WSM w Szczecinie, 26: 107-121.
- Chełkowski Z. 1970. Perspektywy zachowania populacji łososia rzeki Drawy. Gosp. Ryb., 9: 7-8.
- Chełkowski Z. 1986. Łosoś w Drawie. XX. Gosp. Ryb., 10: 18-20.
- Chełkowski Z. 1988. Łosoś w Drawie. XXII. Gosp. Ryb., 6: 17-18.
- Chełkowski Z., Chełkowska B. 1986. An inventory of salmon (*Salmo salar* L.) spawning grounds in the drainage basin of the Drawa a 4-th order tributary of the Odra. Acta Ichth. Pisc., 11: 47-56.
- Chełkowski Z., Chełkowska B. 1988. Łosoś w Drawie. XXII. Gosp. Ryb., 6: 17-18.
- Chełkowski Z., Chełkowska B. 1996a. Połowy i ochrona łososi w Drawie po drugiej wojnie światowej. Zool. Pol. 41 Suppl.: 73-78.
- Chełkowski Z., Chełkowska B., Antoszek O. 1994. Występowanie tarlisk łososia (*Salmo salar* L.) w dolnej Drawie i Płocicznej w latach 1976-1993. W: Wkład Nauk Rolniczych w rozwój gospodarczy Pomorza Zachodniego. Materiały Sesji Naukowej. Szczecin 23 września 1994. AR, Szczecin: 212-216.
- Chełkowski Z., Chełkowska B., Antoszek O. 1996b. Fauna kragłoustych ryb rzeki Drawy w obszarze Drawieńskiego Parku Narodowego. Parki Nar., 4: 14-15
- Chełkowski Z., Chełkowska B., Antoszek O, Gancarczyk J. 1997a.



- Rybostan dorzecza Płocicznej na terenie Drawieńskiego Parku Narodowego i jego otuliny. *Parki Nar.*, 3: 14-15.
- Chełkowski Z., Chełkowska B., Antoszek O. 1997b. Cyclostomata and fishes of the drainage basin of the river Płociczna. *Acta Ichth. Pisc.*, 27: 79-111.
- Chełkowski Z., Gancarczyk J. 1995. Występowanie troci jeziorowej w jeziorach Drawieńskiego Parku Narodowego. *Parki Nar.*, 2: 7-8.
- Chmielewski A. 2007. Na ryby w okolicę Międzyrzecza. Wyd. LITERAT. Międzyrzecz-Gorzów.
- Chrzan F. 1947. Rzeki łososiowe na ziemiach odzyskanych. *Prz. Ryb.*, 6: 207-221.
- Chrzan F. 1964. The movement and growth-rate of tagged Drawa salmon. *ICES. CM/Doc.*, 77: 1-10.
- Chrzan F. 1969. Biologiczna charakterystyka łososia (*Salmo salar* L.) rzeki Drawy oparta na badaniach łusek. *Prace MIR*, 15-A: 153-191.
- Dębowski P., Gancarczyk J. 1998. Łosoś znowu w Drawie? *Gosp. Ryb.*, 2: 26-27.
- Dębowski P., Hliwa P., Gancarczyk J. 2002. Ocena aktualnego występowania wędrownego certy (*Vimba vimba*) oraz wędrownych ryb łososiowatych (*Salmo salar* i *Salmo trutta*) w systemie rzeki Drawa. Ekspertyza dla Ministerstwa Środowiska. IRŚ. Gdańsk.
- Dębowski P., Radtke G., Gancarczyk J., Gancarczyk A. 1996. Tarliska ryb *Salmo trutta* w dorzeczu środkowej i górnej Płocicznej. *Zool. Pol.* 41/Suppl.: 165-169.
- Dębowski P., Terlecki J., Gancarczyk J., Martyniak A., Kozłowski J., Wziątek B., Hliwa P. 2000. Ichtyofauna rzek Drawieńskiego Parku Narodowego. *Rocz. Nauk. PZW*, 13: 87-107.
- Eckstein K. 1903. Die Fischerei - Verhältnisse der Provinz Brandenburg zu Anfang des 20. Jahrhunderts, Gebr. Bornträger Verlag, Berlin.
- Eckstein K. 1908. Die Fischerei-Verhältnisse der Provinz Brandenburg zu Anfang des 20. Jahrhunderts nebst Fischereikarte in 8 Blättern. Verlag der Fischerei-Vereins für die Provinz Brandenburg, Berlin.
- Eckstein K. 1909. Die Tierwelt des Wassers und seiner Ufer. In: Landeskunde der Provinz Brandenburg. Bd. 1 Die Natur., Berlin: 311-336.
- Endler A. 1891. Untersuchungen über den gegenwärtigen Stand der Fischereiverhältnisse in der Schwarzer Elster, der Spree, und der Lausitzer Neiße nebst deren hauptsächlichsten, im Königreiche Sachsen entspringenden Nebengewässern. *Schrift. d. Sächs. Fisch.*, 13: 1-54.
- Fechner C. A. 1851. Versuch einer Naturgeschichte der Umgegend von Görlitz. *Jb. Höh. Bürgersch.*, Görlitz, 14: 12-13.
- Frankiewicz P. 1985. Koza złotwa *Cobitis aurata* (Fil.) w dorzeczu Odry. *Prz. Zool.*, 29.
- Gancarczyk A., Gancarczyk J. 2008. Protokół inwentaryzacji gniazd tarlowych ryb łososiowatych w rzekach Drawieńskiego Parku Narodowego w 2007 r. Mscr. DPN
- Gancarczyk A., Gancarczyk J. 2007. Protokół inwentaryzacji gniazd tarlowych ryb łososiowatych w rzekach Drawieńskiego Parku Narodowego w 2006 r. Mscr. DPN
- Gancarczyk A., Gancarczyk J. 2008. Protokół inwentaryzacji gniazd tarlowych ryb łososiowatych w rzekach Drawieńskiego Parku Narodowego w 2007 r. Mscr. DPN
- Gąsowska M. (red.) 1962. Klucze do oznaczania kręgowców Polski Cz. I. Kręglouste i ryby. *Cyclostomi et Pisces*. PWN, Warszawa.
- Gerhardt 1893. Die Hebung der Lachzucht in der Oder. *Z. Fischerei*. Berlin: 105-108.
- Gessner J., Migdalska B., Tautenhahn M., Domagała J., Fredrich F., Bartel R. 2008. Migration analysis of juvenile sturgeons (*Acipenser oxyrinchus*) in the Odra River catchment as determined by catch data. W: Kolman (red.) Actual status and active protection of sturgeon fish populations endangered by extinction. *IRS*, Olsztyn: 151-162.
- Gloger C. L. 1833. Schlesiens Wirbelthier-Fauna. Ein systematischer Überblick der in dieser Provinz vorkommenden Säuge-thiere, Vögel, Amphibien und Fische. Verlag von Grass, Barth und Co., Breslau. (*Pisces*: 71-78).
- Głowaciński Z. 1997. Nowe kategorie IUCN/WCU dla gatunków zagrożonych i ginących. *Chrońmy Przyr. Ojcz.*, 1: 60-66.
- Gorman O. T., Karr J. R. 1978. Habitat structure in stream fish communities. *Ecology*, 59: 507-515.
- Grottrian D. 1896. Die Fischereiverhältnisse der Warthe. *Beil. Deutsch. Fisch. Ztg.*, 19-22: 194-222.
- Grottrian D. 1897. Handbuch für Fischer und Fischereiaufsichtsbeamte der Provinz Posen., Posen.
- Grottrian D. 1898. Das Obragebiet und seine Fischereilichen Verhältnisse. *Fisch. Ztg. Neudamm*, 1: 142-145.
- Grottrian D. 1899. Das Netzgebiet und seine Fischereilichen Verhältnisse. *Ibid.*, 35: 572-577.
- Grottrian D. 1900. Die Fischereiverhältnisse in der Provinz Posen. *Jb. Deutsch. Landw.*, Berlin: 311-321.
- Grottrian D. 1901. Der Lachs im Warthegebiet. *Fisch. Ztg.*, Neudamm, 43: 227-233.
- Grottrian D. 1904. Fischereikarte der Provinz Posen, Posen.
- Grottrian D. 1905. Der Lachs in den Gewässern Posens. *Fisch. Ztg.*, Neudamm, 8: 207-301.
- Grottrian D. 1907. Der Lachsfang im Odergebiete. *Mitt. Fisch.-Ver. Prov. Brandenb.*, Neudamm, 1, 4/5: 68-72.
- Gruhl K. 1929. Tier und Pflanzenwelt des Kreises Grünberg in Schlesien und seiner näheren Umgebung. Verlag von Levysohn, Gruenberg. (Fische: 399-406).
- Halbfass W. 1900. Über die Verbreitung der sogenannten Mädder-maräne (*Coregonus Maranea* Bl.) in Pommern. *Fisch. Ztg. Neudamm*, 3: 837-838.
- Heese T. 1999. Ichtyofauna Drawskiego Parku Krajobrazowego. W: Szwichenberg A. (red.). Gospodarowanie zasobami w Drawskim Parku Krajobrazowym. *Materiały Konf. z okazji XX-lecia DPK.*: 65-88.
- Heese T. 2003. Monitoring wód powierzchniowych województwa zachodniopomorskiego - ichtiofauna. *Msc. WIOŚ w Szczecinie, Szczecin*.
- Heinrich A. 1856. Mährens und k.k. Schlesiens Fische, Reptilien und Vögel. *Brünn. (Pisces)*: 5-32).
- Herr O. 1926. Das grosse Fischsterben in Marklissa. *Abh. Naturf. Ges. Görlitz*.
- Hliwa P., Martyniak A. 2000. Pierwsze zarybienie certy *Vimba vimba* (L.) wód Drawieńskiego Parku Narodowego. *Kom. Ryb.*, 6:9-11.
- Hliwa P., Martyniak A. 2002. The absolute fecundity of *Vimba vimba* (L.) from lake Ostrowieckie (Oder river catchment area, northwest Poland). *Arch. Pol. Fish.*, 10: 269-274.
- Hliwa P., Martyniak A., Demska-Zakęś K., Gancarczyk J., Kozłowski J. 1999a. Płodność certy *Vimba vimba* (L.) z Drawieńskiego Parku Narodowego. W: Funkcjonowanie i ochrona ekosystemów wodnych na obszarach chronionych. *Zdanowski B., Kamiński M. Martyniak A. (red.)*. Wyd. IRŚ, Olsztyn: 495-498.
- Hliwa P., Wziątek B., Dembowski P., Kozłowski J. 1999b. Struktura wiekowa i tempo wzrostu certy *Vimba vimba* (L.) występującej w obrębie Drawieńskiego Parku Narodowego. W: *Zdanowski B., Kamiński M. Martyniak A. (red.)*. Funkcjonowanie i ochrona ekosystemów wodnych na obszarach chronionych. *Wyd. IRŚ, Olsztyn*: 499-503.
- Iwaszkiewicz M. 1963. Badania szczątków ryb z grodziska w Międzyrzeczu. - (niepubl.) *Msc. WSR. Poznań*.
- Iwaszkiewicz M. 1964a. Pstrąg potokowy *Salmo trutta* m. *fario* L. w dorzeczu Warty. *Rocz. WSR Poznań*, 22: 63-68.
- Iwaszkiewicz M. 1964b. Świnka w dorzeczu Warty. *Rocz. WSR Poznań*, 43, 13: 43-50.
- Iwaszkiewicz M. 1966. Łosoś i troć wędrowna w dorzeczu dolnej Warty. *Gosp. Ryb.*, 18, 8: 8-9.
- Jaskowski J. 1962. Materiały do znajomości ichtiofauny Warty i jej dopływów. *Fragm. Faun.*, 24: 449-499.

- Jaworek P. 1964. Certy w wodach województwa szczecińskiego. Gosp. Ryb., 16 (7): 16-18.
- Kaj J. 1948. Zarys fizjografii rybackiej Pomorza Zachodniego. Prz. Ryb., 15: 396-406.
- Kaj J. 1949. Inwentaryzacja jezior siejowych Pomorza Zachodniego i terenów przyległych dla celów zarybieniowych i aklimatyzacyjnych. Prz. Ryb., 16: 513-522.
- Kaj J. 1950. Jeziorne organizmy reliktowe Pomorza Zachodniego. Bad. Fizjogr. Pol. Zach., 2: 157-171.
- Kaj J. 1952. Ustalenie występowania i zasięgu wędrówek lososia i troci w rzekach przymorskich oraz pomorskich dopływach Odry i Wisły. Biul. CIR., 1 (3): 64-65.
- Kaj J. 1953. Restytucja lososia (*Salmo salar* L.) w rzekach polskich w oparciu o jego naturalne tarliska w Drawie i Gładzie. Roczn. Nauk Rol., 67, B, 1: 111-121.
- Kaj J. 1954. Występowanie i zasięg wędrówek lososia i troci w rzekach Pomorza Zachodniego. Roczn. Nauk Rol., 68, B, 4: 537-556.
- Kaj J. 1958a. Rzadsze i fizjograficznie interesujące gatunki ryb północno-zachodniej Polski. Przyr. Pol. Zach., 3: 270-277.
- Kaj J. 1958b. Sieć tarlisk ochronnych w dorzeczu Warty. Ochr. Przyr., 25: 96-110.
- Kaj J. 1966. Stan badań fizjograficznych nad rybami Wielkopolski i ważniejsze zadania na przyszłość. Pr. Kom. Mat. Przyr. Pozn. TPN, Poznań: 99-113.
- Kaj J. 1966. Próba wyceny bonitacyjnej wód pstrągowych Pomorza zachodniego. PTPN prace Kom. Nauk. Roln. i Kom. Nauk. Leś. XX, 1: 79-97.
- Kaj J. Walczak J. 1954. Rozprzestrzenienie pstrąga potokowego w wodach Pomorza Zachodniego. Roczn. Nauk Rol., 68, B, 4: 513-536.
- Kaluza A. 1815. Systematische Beschreibung der schlesische Amphibien und Fische. Breslau.
- Kapusta A., Duda A., Kolman R. 2007. Metody badania wędrówek juvenilnych osobników jesiotta bałtyckiego, *Acipenser oxyrinchus oxyrinchus* Mitchell w rzekach Drwęca i Drawa. W: Kolman R. (red.) Restytucja jesiotta bałtyckiego. IRS, Olsztyn: 37-53.
- Kardaszewski A. 1947. Rybactwo i wody Pomorza Zachodniego. Prz. Ryb., 14: 407-415.
- Kaźmierczak A., Keszka S., Raczyński M. 2006. Operat rybacki dla obwodu rybackiego „rzeki Pełcz - nr 4”. Akademia Rolnicza w Szczecinie - PZW Okręg w Gorzowie Wlkp.
- Kleszcz M., Matura M., Witkowski A. 2001a. Certy *Vimba vimba* (L.) - udana próba produkcji materiału zarybieniowego i restytucji w środkowym dorzeczu Odry. Kom. Ryb. 1: 15-17.
- Kleszcz M., Witkowski A., Wolnicki J. 2001b. Certy *Vimba vimba* (L.) ze środkowego dorzecza Odry. II. Rozród podchów wylęgu, chów narybku jesiennego w stawach. Kom. Ryb. 2: 10-12.
- Keszka S. 2005. Operat rybacki dla obwodu rybackiego „rzeki Ilanka nr - 6”. Msc. Akademia Rolnicza w Szczecinie - PZW Okręg w Gorzowie Wlkp.
- Kolman R. 2007. Jesiotr bałtycki powraca do naszych rzek. W: Kolman R. (red.) Restytucja jesiotta bałtyckiego, Wyd. IRŚ, Olsztyn: 7-20.
- Korn K. 1931. Die Oderfischerei im Jahre 1930. Fisch. Ztg. Neudamm - Berlin, 34: 630-631.
- Korn K. 1934. Zander und wels in der Oder. Fisch. Ztg. Neudamm - Berlin, 37: 614-615.
- Kottelat M. 1997. European freshwater fishes. Biologia. (Bratislava). 52, Suppl., 5: 1-271.
- Kotusz J. 1996. Ochrona gatunkowa piskorzowców (*Cobitidae*, *Cypriniformes*) w Polsce na tle ich występowania i statusu w innych krajach Europy. Zool. Pol., 41, Suppl.: 147-155.
- Kotusz J. 0000. Wyniki badań nad konkurencją w diploidalno-poliploidalnych kompleksach ryb z rodzaju *Cobitis*. Dane niepublikowane.
- Kotusz J., Kuszniarz J., Błachuta J. 1997. Występowanie cierniczka *Pungitius pungitius* L. na Śląsku. Przegl. Zool., 41 (3-4): 247-250.
- Kotusz J., Witkowski A., Błachuta J., Kuszniarz J. 2001: Stan ichtiofauny w górnym i środkowym dorzeczu Odry. Roczn. Nauk. PZW, 14 Suppl.:297-310.
- Krajniak J. 2000. Jezioro Głębokie. Zakład Opracowań Graficznych J. Henke. Bydgoszcz.
- Kruk A., Penczak T., Galicka W., Koszaliński H., Tłoczek K., Kostrzewa J., Marszał L. 2000. Ichtyofauna rzeki Warty. Roczn. Nauk. PZW, 13: 35-67.
- Kulmatycki W. 1926. Próba szkicu fizjografii rybackiej Polski. Roczn. Nauk Roln. (Leśn.) Poznań, 15: 102-149.
- Kuszniarz J. 2000. Opis ichtiofauny Odry, mapy bioindykacyjne ryb. W: Rast G., Obrdlik P., Nieznański P. (red.). Atlas obszarów zalewowych Odry. Opracowanie zbiorowe. WWF Deutschland, WWW-Auen-Institut.
- Lenartowski M., Grzybowski J., Szybowski J., Chęciński Z, Tonder J., Gruszewski M. 1980. Monografia jezior województwa zielonogórskiego. IKŚ Oddz. we Wrocławiu, ZOŚ w Zielonej Górze.
- Lipnicki L., Wałasiak R. 2006. Ryby (*Pisces*): 104-117. W: Lipnicki L. (red.) Przyroda gminy Drezdenko. Agencja Reklamowo - Wydawnicza. A. Grzegorzcyk.
- Lubosch. M. 1902. Einige Mitteilungen über Vorkommen, Fang und Zucht der Neunaugen. Z. Fischerei, 9: 130-140.
- Ludwig A., Debus L., Lieckfeld D., Wirgin I., Benecke N., Jenneckens I., Willot P., Waldmann J. R., Pitra C. 2002. When the American sea sturgeon swam east. Nature, 493: 447-448.
- Martyniak A. Dębowski P., Kozłowski J., Poczyczyński P., Terlecki J., Wziątek B. 1999. Plan ochrony ichtiofauny, płazów, gadów, ptaków i ssaków związanych ze środowiskiem wodnym w Drawieńskim Parku Narodowym. Msc. ART. Olsztyn.
- Mastyński J. 1978. Sieja (*Coregonus lavaretus* L.) i sielawa (*Coregonus albula* L.) w jeziorach Polski zachodniej. Roczn. Akad. Rol. w Poznaniu. Roz. Nauk., 85: 1-26.
- Marciak Z. 1966. Analiza tempa wzrostu sielawy z Jeziora Trześcińskiego. IRŚ, Olsztyn
- Meyer z Knonow K. A. 1797. Verzeichnis der Oberlausitzischen Fische, Lausitz. Monatschr., Görlitz, 2: 422-432.
- Mokwa M., Wiśniewolski W., Ziola S. 2008. Badania skuteczności bariery elektryczno - elektronicznej zatrzymującej ryby przed wlotem do kanału elektrowni Dychów. W: Mokwa M., Wiśniewolski W. (red.). Ochrona ichtiofauny w rzekach z zabudowa hydrotechniczną, DWE, Wrocław: 151-155
- Müller O. 1939. Beitrag zur Wibelierfauna der westlichen Neumark. Märk. Tierw., 4: 1-13
- Najbar B., Szuszkiewicz E., Zieleniewski W. 1998. Wody Śródkowego Nadodrza. B-ART-EK. Zielona Góra
- Olechnowski P. 2005. Wody Gospodarstwa Rybackiego Sława cz. II. Rudno - Wilcze - Wuszno. Na Ryby. Magazyn lubuskich wędkarzy, 2 (8): 6-7.
- Pax F. 1916. Wandlungen der schlesischen Tierwelt in geschichtlicher Zeit. Beitrage der Naturdenkmale Pfliegen, 5: 414-472.
- Pax, F. 1921. Die Tierwelt Schlesiens. G. Fischer, Jena.
- Pax F. 1925. Wirbelfauna von Schliesien. Faunistische und tiergeographische Untersuchungen im Odergebiet. V. *Pisces*. Gebr. Bortrager Verlag, Berlin: 516-537.
- Penczak T., Kostrzewa J., Marszał L., Koszaliński H., Kruk A. 1999. Ichtyofauna rzeki Noteć. Roczn. Nauk. PZW, 12: 81-94.
- Penczak T., Kruk A., Marszał L., Zięba G., Koszaliński H., Tybulczyk Sz., Grabowska J., Głowacki Ł., Pietraszewski D., Galicka W. 2006. Ichtyofauna systemu rzeki Obry. Roczn. Nauk. PZW, 19: 5-24.
- Pliszka F. 1951. Wędrówki certy (*Vimba vimba* L.) w Wiśle i jej dorzeczu. Roczn. Nauk Roln., 57, B: 285-306.
- Popovic D., Panagiotopoulou H., Gruchota J., Makowiecki D., Węgleński P., Stankovic A. 2008. Program of sturgeon reintroduction in Poland based on the analysis of ancient DNA. W: Kolman (red.) Actual status and active protection of sturgeon fish populations endangered by extinction. IRS, Olsztyn: 203-210. Program udrożnienia rzek dla celów rybactwa w województwie lubuskim na lata 2005-2020. (Opracowanie zbiorowe). Załącz-

- nik do uchwały nr XXVII/199/2005 z dnia 21 marca 2005 r. Sejmiku Województwa Lubuskiego 2005.
- Przybył A. 1976a. Występowanie i możliwości zachowania dwuśrodowiskowych ryb anadromicznych w zlewni środkowej Warty. *Bad. Fizjogr. Pol. Zach.*, 29, C-Zool.: 7-38.
- Przybył A. 1976b. Występowanie jesiotra zachodniego *Acipenser sturio* w dorzeczu Warty. *Chrońmy Przyr. Ojcz.*, 5: 5-12.
- Rembiszewski J. M., Rolik H. 1975. Kąglouste i ryby. *Cyclostomata et Pisces*. Katalog Fauny Polski. cz. XXXVIII., PWN, Warszawa.
- Rolik H., Rembiszewski J. M. 1987. Ryby i kąglouste. (*Pisces et Cyclostomata*). Fauna słodkowodna Polski., zeszyt 5, PWN, Warszawa.
- Rothe U. 1998a. Erstnachweis der Weißflossengründlings *Gobio albipinnatus* in Ostdeutschland. *Beitr. zur Tierw. der Mark*, 13: 47-52.
- Rothe U. 1998b. Nachweis der Westgroppe *Cottus gobio* (Linnaeus, 1758) in der Lausitzer Neiße. *Beitr. zur Tierw. der Mark*, 13: 41
- Rothe U. 1999. Zur Fischfauna der Lausitzer Neiße. *Beitr. zur Tierw. der Mark*, 14: 49-70.
- Schulz C. 1912. Studien über Posener Wirbeltierfauna. *Festschr. 51, Versam. Deutsch. Phil. Schulm.*, Posen.
- Schulz C. 1913. Zur Posener Wirbeltierfauna. *Z. Naturw. Ver. Posen*, 20: 181-191.
- Schulze E. 1890. Fauna Piscium Germaniae. Verzeichnis der Fische der Stromgebiete der Donau, des Rheines, der Ems, Weser, Elbe, Oder, Weichsel, des Pregels und der Memel. *Jber. Naturw. Ver.*, Magdeburg.
- Schütze H. 1924a. Das Posener Land (Warthe- und Netzgebiet). *Dtsch. Wiss. Z. Polen. Posen*: 113-124.
- Schütze H. 1924b. Die Posener Seen. Stuttgart.
- Seligo A. 1908. Das Wachstum in der Kleinen Marene. *Mitt. Westpreussen. Fisch.-Ver.*, Danzing, 19: 122
- Siebold, C. T. E. 1863. Die Süßwasserfische von Mitteleuropa. W. Engelmann. Leipzig.
- Schiemer F., Waidbacher H. 1992. Strategies of conservation of a Danubian fish fauna W: Boon P. J., Calow P., Petts G. E, (red.) *River Conservation and Management*. John Willey & Sons. London: 365-382.
- Staff F. 1950. Ryby słodkowodne Polski i krajów ościennych. Trzaska, Evert & Michalski. Warszawa.
- Starmach K. 1964. Rybacka i biologiczna charakterystyka rzek. *Pol. Arch. Hydrobiol.*, 3: 307-332.
- Stein G. H. W. 1936. Mitteilungen zur Wirbelfauna der östlichen Mark. *Märk. Tierw.*, Berlin, 1: 234-236.
- Sych R., red. 1996. O projekcie restytucji ryb wędrownych w Polsce. W: Witkowski A., Heese T. (red.) *Ochrona rzadkich i zagrożonych gatunków ryb w Polsce, stan aktualny i perspektywy*. *Zool. Pol.*, 41, Suppl.: 47-59.
- Tobias R. 1856. Die Wirbeltiere der Oberlausitz. *Abh. Naturf. Ges.*, Görlitz. (*Pisces*: 94-96).
- Tonder J., Zieleniewski W. 1989. Operat wodnoprawny na szczególne korzystanie z wód śródlądowych do celów rybackich (wędkarskich) - Zlewnia rzeki Kłodawka. Msc. ZO PZW w Gorzowie Wlkp.
- Tonder J., Zieleniewski W. 1990a. Operat wodnoprawny na szczególne korzystanie z wód śródlądowych do celów rybackich (wędkarskich) - rzeka Lubniewka (Lubna). Msc. ZO PZW w Gorzowie Wlkp.
- Tonder J., Zieleniewski W. 1990b. Operat wodnoprawny na szczególne korzystanie z wód śródlądowych do celów rybackich (wędkarskich) - rzeka Łęcza (Ośnianka)z dopływem Radach. Msc. ZO PZW w Gorzowie Wlkp.
- Tonder J., Zieleniewski W. 1990c. Operat wodnoprawny na szczególne korzystanie z wód śródlądowych do celów rybackich (wędkarskich) - rzeka Pełcz. Msc. ZO PZW w Gorzowie Wlkp.
- Tonder J., Zieleniewski W. 1990d. Operat wodnoprawny na szczególne korzystanie z wód śródlądowych do celów rybackich (wędkarskich) - rzeka Postomia (Kanał Postomski) Msc. ZO PZW w Gorzowie Wlkp.
- Tonder J., Zieleniewski W. 1991. Operat wodnoprawny na szczególne korzystanie z wód śródlądowych do celów rybackich (wędkarskich) - rzeka Santoczna. Msc. ZO PZW w Gorzowie Wlkp.
- Trzebiatowski R. (red.) 1986. Bonitacja zlewni środkowej Drawy. Msc. AR w Szczecinie.
- Trzebiatowski R. (red.) 1987. Bonitacja zlewni dolnej Drawy. Msc. AR w Szczecinie.
- Weigel J. A. 1806. Faunae silesiacae Prodromus. In: *Geogr. natur-histor. technol. Beschreibung souverän. Herzogtums Schlesiens*, Berlin: 10.
- Willer A. 1924. Die Verbreitung von *Coregonus albula* L. und die Frage der Seen-typen in Ostpreussen. *Verh. Int. Vereinig. Limnol.*, Innsbruck, 2: 436-443.
- Wiśniewolski W. 1987. Gospodarce połowy ryb w Wiśle, Odrze i Warcie w latach 1953 - 1978. *Rocz. Nauk Rol.*, H, 101: 71-114.
- Witkowski A. 1975. Lipień [*Thymallus thymalus* (L.)] rzek Dolnego Śląska. *Acta Hydrobiol.*, 17: 355-370.
- Witkowski A. 1995a. Morphological characteristics *Sabanejewia aurata* (de Filippi, 1865) from the Odra River basin with description of a new subspecies (*Teleostei: Cypriniformes: Cobitidae*). *Zool. Abh.*, 48 (3): 24-51.
- Witkowski A. 1995b. Stan obecny i perspektywy ochrony minogów (*Petromyzonidae*) Polsce. *Chroń. Przyr. Ojcz.*, 4 : 24-51.
- Witkowski A. 1996a. Głowacica, *Hucho hucho* (L.), (*Salmonidae*)- uratowany gatunek dla polskiej ichtiofauny. *Zool. Pol.* 41 Suppl.: 131-136.
- Witkowski A. 1996b. Zmiany rozszedlenia oraz przyczyny zaniku minoga rzecznoego, *Lampetra fluviatilis* (L.) w Polsce. *Zool. Pol.* 41, Suppl.: 93-98.
- Witkowski A. 2000. Głowacica. W: Brylińska (red.) *Ryby słodkowodne Polski*. PWRiL. Warszawa: 392-397.
- Witkowski A., Bartel R., Kleszcz M. 2001. Udane restytucje ryb w Polsce. *Rocz. Nauk PZW*, 14, Suppl.: 83-90.
- Witkowski A., Bartel R., Kolman R., Wiśniewolski W. 2004a. Realizacja programu restytucji ryb wędrownych w dorzeczach Wisły i Odry. *Arch. Ryb. Pol.*, 12, Suppl., 2: 309-325.
- Witkowski A., Błachuta J., Kleszcz M., Napora K. 2002. Realizacja projektu restytucji ryb dwuśrodowiskowych w górnym i środkowym biegu Odry. *Gosp. Ryb.*, 3: 13-16.
- Witkowski A., Błachuta J., Kotusz J., Kuszniierz J. 2000a: The lampreys and fishes of the upper and middle Odra basin (Silesia, SW of Poland) - the present situation. *Acta Hydrobiol.*, 42: 283-303.
- Witkowski A., Błachuta J., Kuszniierz J. 1990. Koza złotawa, *Sabanejewia aurata* (De Filippi, 1865) w rzece Widawie - drugie stanowisko w dorzeczu Odry. *Przeł. Zool.*, 34: 319-323.
- Witkowski A., Heese T., Kleszcz M., Martyniak A. 2004b. *Certa - Vimba vimba* (L.) dorzecza Odry: historia, stan aktualny I perspektywy. *Arch. Pol. Fisch.*, 12 Suppl., 2: 103-115.
- Witkowski A., Kowalewski M., Kokurewicz B. 1984. Lipień. PWiRL, Warszawa.
- Witkowski A., Kotusz J., Kuszniierz J., Czarny Z., Błachuta J. 2000b. Monitoring ichtiofauny Kwisy. *Rocz. Nauk. PZW*, 13:5-22.
- Witkowski A, Kotusz J., Baran M., Błachuta J., Napora K. 2004c. Przechodzenie ryb przez przepławkę „Wały Śląskie” na Odrze. *Gosp. Ryb.*, 3: 1-4.
- Witkowski A., Kotusz J., Przybylski M., Marszał L., Heese T., Amirowicz A., Buras P., Kukuła K. 2004d. Pochodzenie, skład gatunkowy i aktualny stopień zagrożenia ichtiofauny w dorzeczu Wisły i Odry. *Arch. Pol. Fish.*, 12 Suppl., 2: 7-20.
- Witkowski A., Kuszniierz J., Błachuta J. 1995. Effect of low pH, pollution and regulation on fish population in the Kwisa river basin (SW Poland). *Opera Corcontica*, 32: 137-150.
- Witkowski A., Kotusz J., Przybylski M. 2008. Aktualny stan i stopień zagrożenia słodkowodnej ichtiofauny Polski., Czerwona lista ryb i minogów 2008. Prezentacja na konf. Użytkow-

- nik Rybacki - Nowa Rzeczywistość. Ocena przekształceń w rybnictwie w wyniku konkursów na oddanie w użytkowanie obwodów rybackich. PZW, Spała.
- Witkowski A., Penczak T., Kotusz J., Przybylski M., Kruk A., Błachuta J. 2007. Reofilne ryby karpiowate dorzecza Odry. Roczn. Nauk. PZW, 20:5-33.
- Wittmarck L. 1875. Beiträge zur Fischerei-Statistik des Deutschen Reiches sowie eines Theiles von Oesterrreich-Ungarn und der Schweiz. W. Moeser Hofbuchdruck., Berlin.
- Wolter C., Bischoff A., Freyhof J. 1998. Nachweise des Weißflossengründlings *Gobio alpinus* Lukasch, 1933, im unteren Odertal. Beiträge zur angewandten Gewässerökologie.
- Wolter C., Bischoff A., Freyhof, J. 2000. Vorkommen und Verbreitung des Weißflossengründlings *Gobio alpinus* Lukasch 1933 in der unteren Oder. Beiträge zur angewandten Gewässerökologie Norddeutschlands 4: 137-138.
- Wołos A., Czerwiński T., Chmielewski H., Grzegorzczak J., Miętus A. 2004. Wyniki rejestracji połowów wędkarskich w wodach zielonogórskiego okręgu Polskiego Związku Wędkarskiego w 2003 roku. Centrum Projektowe rybactwo, wędkarstwo, ochrona środowiska „Wodnik”, Olsztyn.
- Wołos A., Czerwiński T., Chmielewski H., Grzegorzczak J., Kowalewska K. 2005. Rejestracja połowów wędkarskich w wodach zielonogórskiego okręgu Polskiego Związku Wędkarskiego w 2004 roku. Centrum Projektowe rybactwo, wędkarstwo, ochrona środowiska „Wodnik”, Olsztyn.
- Wołos A., Czerwiński T., Chmielewski H., Stepnowska K. 2007. Rejestracja połowów wędkarskich w wodach zielonogórskiego okręgu Polskiego Związku Wędkarskiego w 2005 roku. Centrum Projektowe rybactwo, wędkarstwo, ochrona środowiska „Wodnik”, Olsztyn.
- Zieleniewski W. 1995. Charakterystyka ichtiofauny rzeki Pliszk. Msc. Lubuski Klub Przyrodników, Świebodzin.
- Zieleniewski W. 1997. Charakterystyka ichtiologiczna terenu projektowanego Krzesińskiego Parku Krajobrazowego. W: Jerzak L. (red.) Krzesiński Park Krajobrazowy: Dokumentacja projektowa. Zarząd Parków Krajobrazowych w Zielonej Górze. LOP ZU Natura, Zielona Góra.
- Zieleniewski W. 2004a. Operat rybacki dla wód obwodu nr I.32. Obwód rybacki rzeki Strumień nr 1 w Zlewni bezpośredniej rzeki Odry (Przyodrze) w regionie wodnym Środkowej Odry. Msc. PZW Okręg w Zielonej Górze.
- Zieleniewski W. 2004b. Operat rybacki dla wód obwodu nr VIII.3. Obwód rybacki rzeki Obrzyca nr 3 w Zlewni rzeki Obrzyca w regionie wodnym Środkowej Odry. Msc. PZW Okręg w Zielonej Górze.
- Zieleniewski W. 2004c. Operat rybacki dla wód obwodu nr IX.5. Obwód rybacki rzeki Bóbr nr 5 w Zlewni rzeki Bóbr w regionie wodnym Środkowej Odry. Msc. PZW Okręg w Zielonej Górze.
- Zieleniewski W. 2004d. Operat rybacki dla wód obwodu nr IX.6. Obwód rybacki rzeki Bóbr nr 6 w Zlewni rzeki Bóbr w regionie wodnym Środkowej Odry. Msc. PZW Okręg w Zielonej Górze.
- Zieleniewski W. 2005a. Ryby i minogi. W: Jermaczek A., Maciantowicz M. (red.). Przyroda Ziemi Lubuskiej. Wydawnictwo LKP, Świebodzin: 173-185.
- Zieleniewski W. 2005b. Wody powierzchniowe. W: Jermaczek A., Maciantowicz M. (red.). Przyroda Ziemi Lubuskiej. Wydawnictwo LKP, Świebodzin: 19-27.
- Zieleniewski W., Sawko G., Szuszkiewicz E. 2006. Między Wartą a Pliszką czyli wędkowanie na wodach powiatu sulęcińskiego. Starostwo Powiatowe w Sulęcinie.
- Zieleniewski W. 2007a. Ichtiofauna Leśnego Kompleksu Promocyjnego Bory Lubuskie. W: Jerzak L., Gabryś G. (red.) Leśny Kompleks Promocyjny Bory Lubuskie. Nadleśnictwo Lubsko.
- Zieleniewski W. 2007b. Operat rybacki dla wód obwodu nr I.4.7. Obwód rybacki Jeziora Trześniowskie (Ciecz) na rzece Łagowa - nr 1 w zlewni rzeki Pliszka w regionie wodnym Dolnej Odry i Przymorza Zachodniego. Msc. PZW Okręg w Zielonej Górze.
- Zieleniewski W. 2007c. Operat rybacki dla wód obwodu nr I.5.1. Obwód rybacki Jeziora Ilna (Torzyskie, Ilna) na rzece Ilna - nr 1 w zlewni rzeki Ilna w regionie wodnym Dolnej Odry i Przymorza Zachodniego. Msc. PZW Okręg w Zielonej Górze.
- Zieleniewski W. 2007d. Operat rybacki dla wód obwodu nr I.27. Obwód rybacki rzeki Gryżynka nr 1 w zlewni bezpośredniej rzeki Odry (Przyodrze) w regionie wodnym Środkowej Odry. Msc. PZW Okręg w Zielonej Górze.
- Zieleniewski W. 2007e. Operat rybacki dla wód obwodu nr IX.14. Obwód rybacki Jezioro Dąbie Duże na rzece Dopływ z jeziora Dąbie Duże nr 1 w zlewni rzeki Bóbr w regionie wodnym Środkowej Odry. Msc. PZW Okręg w Zielonej Górze.
- Zieleniewski W. 2008. Operat rybacki dla wód obwodu nr 247. Obwód rybacki jeziora Paklicko Wielkie na rzece Paklica - Nr 2 w zlewni rzeki Obra w regionie wodnym Warty. Msc. PZW Okręg w Zielonej Górze.
- Żarnecki S. 1962. The first tagged salmon, *Salmo salar* L. from the river Drawa grown in the sea. ICES. CM/Doc., 72:2

### Literatura do rozdziału PŁAZY

- Beebe T.J.C. 1996. Ecology and conservation of amphibians. Conservation Biology Series No. 7, Chapman and Hall, London.
- Berger L. 1983. Systematyka i systemy genetyczne żab zielonych Europy. Przegl. Zool. 27, 1: 47-61.
- Berger L. 2000. Płazy i gady Polski. PWN, Warszawa, Poznań.
- Denoël M., Duguet R., Dzucik G., Kalezić M., Mazzotti S. 2001. Biogeography and ecology of paedomorphosis in *Triturus alpestris* (Amphibia, Caudata). Journal of Biogeography 28: 1271-1280.
- Eckstein K. 1909. Die Tierwelt des Wassers und seiner Ufer. W: Schwalbe G., Zache E., Graebner P., Eckstein K. (red.) Landeskunde der Provinz Brandenburg. Bd. 1 Die Natur., Wyd. Dietrich Reimer Berlin: 311-336.
- Głowaciński Z. (red.). 2001. Polska Czerwona Księga Zwierząt. Kręgowce. PWRiL, Warszawa.
- Głowaciński Z. (red.). 2002. Czerwona Lista Zwierząt Ginących i Zagrożonych w Polsce. Instytut Ochrony Przyrody PAN, Kraków.
- Głowaciński Z., Rafiński J. (red.). 2003. Atlas płazów i gadów Polski. Status, rozmieszczenie, ochrona. IOŚ, PAN IOP, Warszawa-Kraków.
- Gruhl K. 1929. Tier- und Pflanzenwelt des Kreises Grünberg in Schlesien und seiner naheren Umgebung. Verlag Levisohn und sohn, Grünberg in Niederschleisen.
- Juszczyk W. 1987. Płazy i gady krajowe. Cz. II. Płazy. PWN, Warszawa.
- Kalbarczyk R. 2003. Oczka wodne w agroekosystemach. Aura, 12: 24-25.
- Karolenko J., Maciantowicz M., Cichoński J. 2006. Nowe stanowisko traszki górskiej *Triturus alpestris* (Laurenti, 1768) we wschodniej części Zielonej Góry. Przegląd Przyrodniczy 17, 1-2: 116-118.
- Młynarski M. 1971. Płazy i gady Polski. Wydawnictwo PZWS, Warszawa.
- Młynarski M. 1987. Problemy ochrony płazów i gadów w Polsce. Chrońmy Przyrodę Ojczyzną 3: 18-26.
- Najbar B. 1995. Płazy i gady Polski. Wyższa Szkoła Inżynierska, Zielona Góra.
- Najbar B. 1997. Występowanie płazów (*Amphibia*) i gadów (*Reptilia*) w dolinie rzeki Odry na obszarze województwa zielonogórskiego przed i po lipcowej powodzi 1997 roku. W: Greinert H., Kołodziejczyk U., Greinert A. (red.) Ochrona i rekultywacja terenów dorzecza Odry. Sytuacja po powodzi 1997 roku. Zielona Góra: 425-434.
- Najbar B. 1999. Płazy w zbiornikach powybiskowych „pojezierza antropogenicznego” w okolicach Łęknicy. Chrońmy przyr. ojez. 55, 5: 54-67

- Najbar B. 2005. Płazy i gady. W: Jermaczek A., Maciantowicz M. (red.). Przyroda Ziemi Lubuskiej. Wydawnictwo Klubu Przyrodników, Świebodzin.
- Najbar B., Szuszkiewicz E., Pietruszka T. 2005. Płazy Zielonej Góry i zanikanie ich siedlisk w granicach administracyjnych miasta w latach 1974-2004. *Przegląd Zoologiczny* 49, 3-4: 155-166.
- Pax, F. 1921. Die Tierwelt Schlesiens. G. Fischer, Jena.
- Pax F. 1925. Wirbelfauna von Schliesien. Gebr. Borträger Verlag, Berlin.
- Pechmann H.K., Scott D.E., Semlitsch R.D., Caldwell J.P., Vitt L.J., Gibbons J.W. 1991. Declining amphibian populations: the problems of separating human impacts from natural fluctuations. *Science* 253: 892-895.
- Profus P. Sura P. 2003. Grzebieszka ziemna *Pelobates fuscus* (Laurenti, 1768). W: Głowaciński Z., Rafiński J. (red.). Atlas płazów i gadów Polski. Status, rozmieszczenie, ochrona. IOŚ, PAN IOP, Warszawa-Kraków.
- Radkiewicz J. 1968. Ropucha paskówka w powiecie słubickim. *Wszechświat* 9: 17.
- Radkiewicz J. 1969. Nowe stanowiska ropuchy paskówki, *Buto calamita* Laur. na Ziemi Lubuskiej. *Przegl. zool.* 13, 2: 205-206.
- Radkiewicz J. 1997. Płazy i gady. W: L. Jerzak (red.) Krzesiński Park Krajobrazowy - Dokumentacja projektowa. LOP. ZU Natura, Zielona Góra.
- Rafiński J. 2003. Traszka góraska *Triturus alpestris* (Laurenti, 1768). W: Głowaciński Z., Rafiński J. (red.). Atlas płazów i gadów Polski. Status, rozmieszczenie, ochrona. IOŚ, PAN IOP, Warszawa-Kraków.
- Rybacki M. 2006. Traszka grzebieniasta i kumak nizinny. W: Rybacki M., Maciantowicz M. (red.) Ochrona żółwia błotnego, traszki grzebieniastej i kumaka nizinnego. Wyd. Klubu Przyrodników, Świebodzin.
- Rybacki M., Berger L. 2003. Współczesna fauna płazów Wielkopolski na tle zaniku ich siedlisk rozrodnych. W: Banaszak J. (red.) Stepowienie Wielkopolski pół wieku później. Wyd. Akademii Bydgoskiej: 143-173.
- Rybacki M., Maciantowicz M. 2004. Płazy (*Amphibia*) terenu projektowanej inwestycji drogowej Kunice-Grzmiąca (województwo lubuskie). W: Zamachowski W. (red.). Biologia płazów i gadów - ochrona herpetofauny. VII Ogólnopolska Konferencja Herpetologiczna, Kraków 28-29 września 2004. Wydawnictwo Naukowe Akademii Pedagogicznej. Kraków: 95-98.
- Rybacki M., Maciantowicz M. 2006a. Płazy (*Amphibia*). W: Lipnicki L. (red.). Przyroda gminy Drezdenko. Agencja Reklamowo-Wydawnicza A. Grzegorzcyk: 118-131.
- Rybacki M., Maciantowicz M. 2006b. Płazy doliny Odry okolic Cybinki. W: Jerzak L. (red.) Fauna doliny Odry okolic Cybinki. UZ, Zielona Góra, Lubuskie Prace Przyrodnicze 1: 65-75.
- Rybacki M. 2008. Typy populacji żab zielonych (*Rana esculenta* kompleks) Krzesińskiego Parku Krajobrazowego. W: Biologia płazów i gadów a ochrona herpetofauny. W: Zamachowski (red). IX Ogólnopolska Konferencja Herpetologiczna, Kraków 22-23 września 2008. Wydawnictwo Naukowe Akademii Pedagogicznej, Kraków: 112-117.
- Literatura do rozdziału GADY**
- Agapow L. 1994. Zarys historii świata zwierzęcego. W: S. Król., R. Janowski (red.) Przyroda województwa gorzowskiego. S.: 56-73. Woj. Fundusz Ochrony Środowiska i Gospodarki Wodnej w Gorzowie Wlkp.
- Głowaciński Z. (red.) 2001. Polska Czerwona Księga Zwierząt. Kręgowce. Państwowe Wydawnictwo Rolnicze i Leśne. Warszawa. 449 s.
- Głowaciński Z., Rafiński J. (red.) 2003. Atlas płazów i gadów Polski. Atlas of the amphibians and reptiles of Poland. Status - Distribution - Conservation. Biblioteka Monitoringu Środowiska. Warszawa - Kraków. 152 s.
- Maciantowicz M., Najbar B. 2000. Występowanie żółwia błotnego *Emys orbicularis* Linnaeus, 1758 na terenie województwa lubuskiego. *Przegląd Zoologiczny*, 44 (3-4): 177-191.
- Maciantowicz M., Najbar B. 2004. Distribution and active conservation of *Emys orbicularis* in Lubuskie province (West Poland). *Biologia*. 59 (14): 177-183.
- Najbar B. 1997. Występowanie płazów (*Amphibia*) i gadów (*Reptilia*) w dolinie rzeki Odry na obszarze województwa zielonogórskiego przed i po lipcowej powodzi 1997 roku. W: Greinert H., Kołodziejczyk U., Greinert A. (Ed.) Ochrona i rekultywacja terenów dorzecza Odry. Sytuacja po powodzi 1997 roku. Zeszyty, Zielona Góra: 425-434.
- Najbar B. 2000. Gniewosz plamisty. Monografie Przyrodnicze Nr 5. Lubuski Klub Przyrodników, Świebodzin. 64 s.
- Najbar B. 2001. Żółw czerwonołocy *Trachemys scripta elegans* (Wied, 1839) w województwie lubuskim (zachodnia Polska). *Przegląd Zoologiczny*, 45, 1-2: 103-109.
- Najbar B. 2002. Ochrona węży i ich siedlisk. Lubuski Klub Przyrodników, Świebodzin. 77 s.
- Najbar B. 2005. Płazy i gady. W: A. Jermaczek, M. Maciantowicz (red.) Przyroda Ziemi Lubuskiej. Wydawnictwo Klubu Przyrodników, Świebodzin: 187-197.
- Najbar B. 2005a. Aktywna ochrona żółwia błotnego *Emys orbicularis* (L.) na Ziemi Lubuskiej w latach 1998-2004. *Przegląd Zoologiczny*, 49 (1-2): 61-69.
- Najbar B. 2005b. W poszukiwaniu trzeciorzędowego reliktu. *Salamandra*. S.: 11-14.
- Najbar B. 2006. The occurrence and the characteristics of *Coronella austriaca austriaca* (laurenti, 1768) (Serpentes: Colubridae) in western Poland. *Acta zoologica cracoviensia*, 49A (1-2): 33-40.
- Najbar B. 2007. Wyniki monitoringu i nadzoru stanu zachowania żółwia błotnego *Emys orbicularis* w regionie biogeograficznym kontynentalnym. 1220 - żółw błotny. Raport. Instytut Ochrony Przyrody, Kraków: 320-324.
- Najbar B. (red.), Guzikowski P., Maciantowicz M., Makowiecki M., Mitrus S., Różycki A., Rybacki M., Zemanek M. 2001. Żółw błotny. Monografie Przyrodnicze Nr 7. Wyd. Lubuskiego Klubu Przyrodników, Świebodzin. 135 s.
- Najbar B., Maciantowicz M. 2001. The distribution of the European pond turtle *Emys o. orbicularis* (L.) in the Lubuskie region (western Poland) and the initiative to reconstruct and supply the present sites of this species in the Middle Odra region. *Bulletin of the Polish Academic of Science*, 49 (2): 127-136.
- Najbar B., Szuszkiewicz E. 2005. Reproductive ecology of the European pond turtle *Emys orbicularis* (Linnaeus, 1758) (Testudines: Emydidae) in western Poland. *Acta zoologica cracoviensia*, 48A (1-2): 11-19.
- Najbar B., Szuszkiewicz E. 2006. Występowanie żółwia błotnego *Emys orbicularis orbicularis* (Linnaeus, 1758) na terenie Nadleśnictwa Rzepin i jego ochrona w latach 1998-2005 (manuskrypt).
- Najbar B., Szuszkiewicz E. 2006. Śmiertelność wybranych grup kręgowców na drogach w rejonie Zielonej Góry. *Chrońmy Przyrodę Ojczystą*, 62 (6): 56-66.
- Najbar B., Szuszkiewicz E. 2006. The morphometrics and coloration of the European pond turtle *Emys orbicularis* in Lubuskie province (West Poland). *Biologia*, 61 (5): 585-592.
- Najbar B., Szuszkiewicz E. 2007. Nest-site fidelity of European pond turtle *Emys orbicularis* (Linnaeus, 1758) (Testudines: Emydidae) in western Poland. *Acta zoologica cracoviensia*. 50A (1-2): 1-8.
- Radkiewicz J. 1967. Nowe stanowiska żółwia błotnego (*Emys orbicularis* L.) na Ziemi Lubuskiej. *Wszechświat*, 6: 161.
- Radkiewicz J. 1970. Ratujmy gniewosza gładkiego. *Chrońmy Przyrodę Ojczystą*, 26, 1: 44-45.
- Żytnicki P. 2008. Pod Gorzowem giną zaskrońce. *Gazeta Wyborcza, Gorzów Wielkopolski*, z dn. 30.05.2008 r.

## Literatura do rozdziału PTAKI

- Baer W. 1899. Das Schlawaeer Meer und einige aus seiner Umgebung. Orn. Monatschr. 24, 10: 310-317.
- Bartoszewicz M., Wypychowski K., Engel J. 2000. Numbers of some birds species in the Słońsk Nature Reserve in years 1994-1997. Biol. Bull., Poznań 37: 235-256.
- Bocheński M. 2006a. Znaczenie doliny środkowej Odry dla ptaków. w: Owoc A., Grzybowska - Wywił A. EkoSpotkania: „Zielone Lubuskie - Odra 2006”. Nowe Zdrowie Publiczne - Stowarzyszenie Społeczne Kreator, Zielona Góra. s. 60-65
- Bocheński M. 2006b. Znaczenie Jeziora Sławskiego i jego okolic dla ptaków. w: Owoc A., Grzybowska - Wywił A. EkoSpotkania: „Zielone Lubuskie - Odra 2006”. Nowe Zdrowie Publiczne - Stowarzyszenie Społeczne Kreator, Zielona Góra. s. 101-104.
- Bocheński M., Czechowski P. 2004. Współczesne stwierdzenie sóweczki *Glaucidium passerinum* w województwie lubuskim. Przgl. Przynr. 14: 136-138.
- Bocheński M., Czechowski P., Jerzak L. 2006a. Ptaki (Aves). w: Lipnicki L. (red.). Przyroda Gminy Drezdenko. Agencja Reklamowo-Wydawnicza A. Grzegorzczak. Drezdenko. s. 144-169.
- Bocheński M., Czechowski P., Jerzak L. 2006b. Migrations of waders (*Charadrii*) in the middle Odra valley (W Poland). Ring 28, 1: 29-44.
- Bocheński M., Kajzer Z., Czechowski P., Jędro G., Cichoński J., Rubacha J., Sidelnik M., Wąsicki A. 2006c. Awifauna przelotna i zimująca środkowego odcinka doliny Odry. Ptaki Śląska 16: 123-161.
- Bocheński M., Czechowski P., Rubacha S., Jerzak L. 2007. Ptaki. W: Jerzak L., Gabryś G. (red.) Bory Lubuskie. Leśny Kompleks Promocyjny. Nadleśnictwo Lubsko.
- Bednorz J., Kupczyk M. 1995. Fauna ptaków doliny Noteci. W: Bednorz J. (red.). Ptaki doliny Noteci. Prace Zakł. Biol. i Ekol. Ptaków UAM 3, Poznań.
- Czechowski P. 2003. Awifauna Jeziora Wielicko i okolic w latach 1992-2003. Przgl. Przynr. 14: 95-112.
- Czechowski P. 2004. Przeloty i zimowanie szponiastych *Falconiformes* w dolinie Odry koło Zielonej Góry. Ptaki Śląska 15: 89-103.
- Czechowski P., Bocheński M. 2006. Ptaki okolic Cybinki. W: Jerzak L. (red.): Fauna okolic Cybinki. Uniwersytet Zielonogórski, s. 77-107.
- Czechowski P., Bocheński M., Jerzak L. 2005. Migracje i zimowanie błotniaka zbożowego *Circus cyaneus* i myszołowa włochatego *Buteo lagopus* w województwie lubuskim. w: Ornitologia polska na progu XXI stulecia - dokonania i perspektywy: ogólnopolska konferencja ornitologiczna: Zjazd Sekcji Ornitologicznej Polskiego Towarzystwa Zoologicznego. Olsztyn, Polska, 2005. Olsztyn: Uniwersytet Warmińsko-Mazurski w Olsztynie, s. 162 [streszcz.].
- Czechowski P., Bocheński M., Sidelnik M. 2006a. Awifauna łęgowa stawów rybnych w południowo-zachodniej części województwa lubuskiego. Ptaki Śląska 16: 109-121.
- Czechowski P., Sidelnik M., Jędro G. w druku. Gniazdowanie rybitwy białowącej *Chlidonias hybrida* i rybitwy białoskrzydłej *Chlidonias leucopterus* w dolinie Odry pod Słubicami.
- Czechowski P., Bocheński M., Jędro G., Rubacha S. 2006b. Liczebność, rozmieszczenie i ekspansja kłaskawki *Saxicola rubicola* w województwie lubuskim w latach 1995-2006. Przgl. Przynr. 17, 3-4: 69-75.
- Czechowski P., Bocheński M., Jędro G., Kajzer Z., Sidelnik M. 2001. Obserwacje rzadkich ptaków drapieżnych na Ziemi Lubuskiej w 2000 roku. Przgl. Przynr. 12, 1-2: 158-159.
- Czechowski P., Bocheński M., Jędro G., Kajzer Z., Rubacha S., Sidelnik M., Wąsicki A. 2004. Rzadkie gatunki ptaków obserwowane w województwie lubuskim w latach 1990-2004. Not. Orn. 45: 251-236.
- Czechowski P., Rubacha S., Wąsicki A., Bocheński M., Jędro G., Kajzer Z., Sidelnik M. 2002. Awifauna łęgowa środkowego odcinka doliny Odry. Not. Orn. 43: 163-176.
- Czwałga T., Wasilewski H. 2005. Ptaki łęgowe Gryżyńskiego Parku Krajobrazowego w roku 2000 - liczebność i rozmieszczenie wybranych gatunków. Przgl. Przynr. 16, 3-4: 121-148.
- Dyrz A., Grabiński W., Stawarczyk T., Witkowski J. 1991. Ptaki Śląska. Monografia faunistyczna. Uniwersytet Wrocławski. Wrocław
- Glasewald K. 1935. Verlaeusiges Ergebnis der amtlichen Storchzählung des Jahres 1934 in Mark Brandenburg. Nachrichtenblatt fuer Naturschutz 12, 5: 37-38.
- Głowaciński Z. (red.) 2001. Polska Czerwona Księga Zwierząt. Instytut Ochrony Przyrody PAN. Kraków.
- Gromadzki M. (red.) 2004. Ptaki. Poradniki ochrony siedlisk i gatunków Natura 2000 - podręcznik metodyczny. Ministerstwo Środowiska, Warszawa. T. 7 (część I), s. 314. T. 8 (częśćII), s. 447.
- Gruhl K. 1929. Tier- und Pflanzenwelt des Kreises Grünberg in Schlesien und seiner naheren Umgebung. Levisohn und sohn, Grünberg in Niederschleisen.
- Gruhl K. 1933. Aus der Tierwelt des Kreises Grünberg. Grünberg, Hauskalender: 77-80.
- Jermaczek A., Gawroński A. 2003. Awifauna łęgowa Drawieńskiego Parku Narodowego w latach 1995-1998. Przgl. Przyrodniczy 14, 1-2: 121-149.
- Jermaczek A., Czwałga T., Jermaczek D., Krzysków T., Rudawski W., Stańko R. 1995. Ptaki Ziemi Lubuskiej. Monografia faunistyczna. Wyd. Lubuskiego Klubu Przyrodników, Świebodzin.
- Jermaczek A. 2005. Ptaki. W: Jermaczek A., Maciantowicz M. (red.). Przyroda Ziemi Lubuskiej. Wyd. Klubu Przyrodników, Świebodzin.
- Jermaczek D. 2006. Ptaki łęgowe Łagowskiego Parku Krajobrazowego (woj. lubuskie) w latach 2000-2002. Przgl. Przynr. 17, 1-2: 25-77.
- Jerzak L., Wąsicki A., Jankowski W. 2001. Wstępna ocena wybranych gatunków awifauny w międzywalu i terenach przyległych Odry na odcinku od Czernej do Krzesina (km 408-543). Zeszyty Naukowe Politechniki Zielonogórskiej 125: 151-160.
- Jerzak L., Bocheński M., Czechowski P., Rubacha S. 2006. Bocian biały w województwie lubuskim w roku 2004. w: Guziak R., Jakubiec Z. (red.). Bocian biały *Ciconia ciconia* (L.) w Polsce w roku 2004. Wyniki VI Międzynarodowego Spisu Bociana Białego. PTPP „pro Natura”, Wrocław: 93-110.
- Jerzak L., Mizera T., Bocheński M., Czechowski P., Kalisiński M., Szara A. 2007. Kolonie kormorana *Phalacrocorax carbo sine sis* na środkowym Nadodrzu. Chrońmy Przyrodę Ojczystą 63: 51-65.
- Kamieniarz R., Jerzak L. 1998. Liczebność cietrzewia *Tetrao tetrix* w Borach Dolnośląskich w roku 1997. Not. Orn. 39: 91-95.
- Kollibay P. 1906. Die Voegel der Preussischen Provinz Schlesien. Breslau.
- Komisja Faunistyczna 1994. Rzadkie ptaki obserwowane w Polsce w roku 1993. Not. Orn. 35: 331-346.
- Komisja Faunistyczna 2003. Rzadkie ptaki obserwowane w Polsce w roku 2002. Not. Orn. 44: 195-219.
- Komisja Faunistyczna 2004. Rzadkie ptaki obserwowane w roku 2003. Not. Orn. 45: 169-194.
- Komisja Faunistyczna 2006. Rzadkie ptaki obserwowane w Polsce w roku 2005. Not. Orn. 47: 97-124.
- Naumann J. 1905. Naturgeschichte der Voegel Mitteleuropas. Unterhaus, Gera.
- Pax F. 1925. Wirbeltierfauna von Schlesien. Berlin.
- Schalow H. 1919. Beitrage zur Vogelfauna der Mark Brandenburg. Berlin.
- Schroeter W. 1936. Der Kruegersee. Naturdenkmalpfl. und Naturschutz in Berlin und Brandenburg, 28: 173-175.
- Schwalbe G., Zache E., Graebner P., Eckstein K. 1909. Landeskunde der Provinze Brandenburg. 1 Band. Die Natur. Dietrich Reimer, Berlin.

- Sidło P.O., Błaszowska B., Chylarecki P. (red.). 2005. Ostoje ptaków o znaczeniu europejskim w Polsce. Ogólnopolskie Towarzystwo Ochrony Ptaków. Warszawa.
- Sklepowicz B. 2006. Włochatka *Aegolius funereus* w Lasach Skwierzyńskich. *Przegl. Przynr.* 17: 1-2: 130-132.
- Stańko R. 2000. Stwierdzenie lęgu szczydlaka *Himantopus himantopus* w dolinie Warty koło Kołczyzna na Ziemi Lubuskiej. *Przegl. Przynr.* 11, 4: 102-103.
- Tomiałojć L., Stawarczyk T. 2003. Awifauna Polski. Rozmieszczenie, liczebność i zmiany. PTPP „pro Natura”. Wrocław.
- Wypychowski K. 2005. Ujście Warty. W: Sidło P.O., Błaszowska B., Chylarecki P. (red.). Ostoje ptaków o randze Europejskiej. OTOP: Warszawa.
- Literatura do rozdziału SSAKI**
- Adamski P., Bartel R., Bereszyński A., Kepel A., Witkowski Z. (red.). 2004. Gatunki zwierząt (z wyjątkiem ptaków). Poradniki ochrony siedlisk i gatunków Natura 2000 - podręcznik metodyczny. T. 6. Ministerstwo Środowiska, Warszawa.
- Cichoński J., Ruprecht A. L., Ważna A. 2005. Występowanie szczura śniadego *Rattus rattus* L. w Zachodniej Polsce. W: Hędrzak M. (red.). Zmiany populacji ssaków jako pochodna dynamiki zmian środowiska. Akademia Rolnicza im. Hugona Kołłątaja, Kraków: 104-109.
- Cichoński J., Łupicki D., Sawko G., Ważna A. 2006. Ssaki okolic Cybinki. W: Jerzak L. (red.). Fauna doliny Odry okolic Cybinki. Lubuskie Prace Przyrodnicze, 1. Uniwersytet Zielonogórski, Zielona Góra: 109-130.
- Gabrys G., Cichoński J., Ważna A. 2005. Ssaki. W: Jermaczek A., Maciantowicz M. (red.). Przyroda Ziemi Lubuskiej. Wydawnictwo Klubu Przyrodników, Świebodzin: 216-235.
- Gabrys G., Ważna A., Cichoński J. 2006. Ssaki. W: Lipnicki L. (red.). Przyroda Gminy Drezdenko. Agencja Reklamowo-Wydawnicza A. Grzegorzczak, Drezdenko: 170-185.
- Głowaciński Z. (red.). 2001 a. Polska Czerwona Księga Zwierząt. Kręgowce. PWRiL. Warszawa.
- Głowaciński Z. 2001 b. *Mustela lutreola* (Linné, 1761). W: Głowaciński Z. (red.). Polska Czerwona Księga Zwierząt. Kręgowce. PWRiL. Warszawa: 91-93.
- Głowaciński Z. (red.). 2002. Czerwona Lista Zwierząt Ginących i Zagrożonych w Polsce. Instytut Ochrony Przyrody PAN. Kraków.
- Graczyk R., Bereszyński A., Bessmann J., Krzysiak I. 1986. Bobry ponownie we wrocławskim, zielonogórskim i szczecińskim. *Przyroda Polska*, 12: 4 - 5.
- Jędrzejewski W., Jędrzejewska B., Zawadzka B., Borowik T., Nowak S., Mysłajek R. W. 2008. Habitat suitability model for Polish wolves based on long-term national census. *Animal Conservation* 11: 377-390.
- Mitchell-Jones A. J., Amori G., Bogdanowicz W., Kryštufek B., Reijnders P. J. H., Spitzenberger F., Stubbe M., Thissen J. B. M., Vohralík V., Zima J. (red.). 1999. The Atlas of European Mammals. T & A, D. Poyser Natural History. London.
- Pax F. 1921. Tierwelt Schlesiens. Breslau.
- Pax F. 1925. Wierbeltierfauna von Schlesien. Verlag von Gebrüder Borntraeger, Berlin.
- Sachanowicz K., Ciechanowski M. 2005. Nietoperze Polski. Multico, Oficyna Wydawnicza, Warszawa.
- Surdacki S. 1965. Rozmieszczenie i zmienność susła moręgowanego *Citellus citellus* (Linnaeus, 1766) w Polsce. *Acta Theriologica*, 10 (19): 273-288.
- Surdacki S. 1973. Północna i południowa granica zasięgu oraz obszar występowania chomika europejskiego *Cricetus cricetus* (Linnaeus, 1758) w Polsce. *Przegląd Zoologiczny*, 17 (1): 86-88.
- Surdacki S. 1983 a. *Cricetus cricetus* (Linnaeus, 1758). W: Pucek Z., Raczyński J. (red.). Atlas rozmieszczenia ssaków w Polsce. PWN. Warszawa: 94-100, 85 [mapa].
- Surdacki S. 1983 b. *Spermophilus citellus* (Linnaeus, 1766). W: Pucek Z., Raczyński J. (red.). Atlas rozmieszczenia ssaków w Polsce. PWN, Warszawa: 89-90, 77 [mapa].
- Szkuclarek R., Paszkiewicz R., Blohm T., Nowak E., Łupicki D. 2001. Bunkry Ziemi Lubuskiej jako schronienia nietoperzy. *Nietoperze*, 2(1): 85-92.
- Literatura do rozdziału FORMY OCHRONY PRZYRODY**
- Głowaciński Z. (red.). 2001a. Polska Czerwona Księga Zwierząt. Kręgowce. PWRiL, Warszawa.
- Główny Urząd Statystyczny. 2006. Ochrona Środowiska 2006. Informacje i opracowania statystyczne. Warszawa.
- Jarosz S. 1951. Parki narodowe i rezerwy przyrody. Spółdzielczy Instytut Wydawniczy „Kraj”, xxx.
- Jermaczek A. 2005a. Ochrona gatunkowa. W: Jermaczek A., Maciantowicz M. (red.). 2005. Przyroda Ziemi Lubuskiej. Wyd. Klubu Przyrodników, Świebodzin: 323-325.
- Jermaczek A. 2005b. Społeczne ostoje przyrody. W: Jermaczek A., Maciantowicz M. (red.). 2005. Przyroda Ziemi Lubuskiej. Wyd. Klubu Przyrodników, Świebodzin: 327.
- Jermaczek A., Maciantowicz M. (red.). 2005. Przyroda Ziemi Lubuskiej. Wyd. Klubu Przyrodników, Świebodzin.
- Jerzak L., Reda P., Walkowiak J. 2000. Historia rozwoju zieleni miejskiej. W: Damszyk K., Lewicki Z. (red.). Stan środowiska w Zielonej Górze. Biblioteka monitoringu środowiska, Zielona Góra: 120-130.
- Każmierczak R., Zarzycki K. (red.). 2001. Polska czerwona księga roślin. Instytut Botaniki im. W. Szafera, IOP PAN, Kraków.
- Król S. (red.). 1994. Przyroda województwa gorzowskiego. Woj. Fundusz Ochrony Środowiska i Gospodarki Wodnej, Gorzów Wlkp.
- Kujawa-Pawlaczyk J., Pawlaczyk P. 2001. Rzadkie i zagrożone rośliny naczyniowe lasów Ziemi Lubuskiej i Łużyc. Wyd. Lubuskiego Klubu Przyrodników, Świebodzin.
- Liro A. (red.) 1995. Koncepcja krajowej sieci ekologicznej ECUNET-POLSKA. Fundacja IUCN Poland, Warszawa.
- Liro A., Dyduch-Falniowska A. 2002. Natura 2000. Europejska sieć ekologiczna. Ministerstwo Środowiska, Warszawa.
- Maciantowicz M. 2005a. Historia ochrony przyrody. W: Jermaczek A., Maciantowicz M. (red.) Przyroda Ziemi Lubuskiej. Wyd. Klubu Przyrodników, Świebodzin: 237-245.
- Maciantowicz M. 2005b. pomniki przyrody. W: Jermaczek A., Maciantowicz M. (red.) Przyroda Ziemi Lubuskiej. Wyd. Klubu Przyrodników, Świebodzin: 307-313.
- Najbar B., Jerzak L. 1996. Przyroda województwa zielonogórskiego. Wyd. LOP, Zielona Góra.
- Pacyniak C. 1992. Najstarsze drzewa w Polsce - przewodnik. Wyd. PTTK „Kraj”, xxx.
- Pawlaczyk P., Kepel A., Jaros R., Dzieciotowski R., Wylegała P., Szubert A., Sidło P. 2004. Propozycja optymalnej sieci obszarów Natura 2000 w Polsce - „Shadow List”. WWF, Salamandra, KP, OTOP - Warszawa.
- Piworun W. 2003. Ochrona przyrody w Lubuskiem. Trakt 24: 5-13.
- Wąsicki A. 2004. Ochrona przyrody w woj. lubuskim w latach 1999-2003. W: Damszyk K., Demidowicz M., Lewicki Z., Szenfeld M. (red.). Stan środowiska w województwie lubuskim w latach 1999-2003. Biblioteka monitoringu środowiska, Zielona Góra - Gorzów.
- Wierzbowski J. 1972. Rezerwy i pomniki przyrody w województwie zielonogórskim. WOIT w Zielonej Górze, Wyd. Artystyczno-Graficzne RSW „Prasa”, Wrocław.
- Wodziecko A., Czubiński Z. 1946. Materiały do inwentarza rezerwatów przyrody na odzyskanych Ziemiach Zachodnich. Wyd. PROP Nr 57, Poznań.

**Informacja o autorach**

**Dr Marcin Bocheński** - adiunkt, Katedra Ochrony Przyrody, Wydział Nauk Biologicznych, Uniwersytet Zielonogórski,  
65-516 Zielona Góra, ul. prof. Z. Szafrana 1  
e-mail: m.bochenski@wnb.uz.zgora.pl

**Mgr inż. Michał Budny** - Leaf Project Studio, 51-354 Wrocław,  
ul. Poleska 31/59

**Mgr inż. Jan Cichocki** - Katedra Biologii, Wydział Nauk Biologicznych, Uniwersytet Zielonogórski,  
65-516 Zielona Góra, ul. prof. Z. Szafrana 1  
e-mail: j.cichocki@wnb.uz.zgora.pl

**Dr Paweł Czechowski** - Instytut Turystyki i Rekreacji, PWSZ w Sulechowie,  
66-100 Sulechów, ul. Armii Krajowej 51  
e-mail: paczech@wp.pl

**Prof. dr hab. Grzegorz Gabrys** - profesor zw., Katedra Biologii, Wydział Nauk Biologicznych, Uniwersytet Zielonogórski,  
65-516 Zielona Góra, ul. prof. Z. Szafrana 1  
e-mail: g.gabrys@wnb.uz.zgora.pl

**Dr hab. Leszek Jerzak** - prof. nadzw., Katedra Ochrony Przyrody, Wydział Nauk Biologicznych, Uniwersytet Zielonogórski,  
65-516 Zielona Góra, ul. prof. Z. Szafrana 1  
e-mail: l.jerzak@wnb.uz.zgora.pl

**Dr inż. Marek Maciantowicz** - Regionalna Dyrekcja Lasów Państwowych w Zielonej Górze,  
ul. Kazimierza Wielkiego 24 A,  
65-950 Zielona Góra  
e-mail: m.maciantowicz@wp.pl

**Mgr Mariusz Mleczak** - Glińsk 2/1, 66-200 Świebodzin  
e-mail: mmleczak@o2.pl

**Dr Bartłomiej Najbar** - adiunkt, Instytut Inżynierii Łądowej i Środowiska, Zakład Ekologii Stosowanej,  
ul. Prof. Z. Szafrana 15, 65-516 Zielona Góra  
e-mail: b.najbar@iis.uz.zgora.pl

**Dr Piotr Reda** - adiunkt, Katedra Biologii, Wydział Nauk Biologicznych, Uniwersytet Zielonogórski,  
65-516 Zielona Góra, ul. prof. Z. Szafrana 1  
e-mail: p.reda@wnb.uz.zgora.pl

**Mgr inż. Paweł Rymarowicz** - Leaf Project Studio,  
51-354 Wrocław, ul. Poleska 31/59

**Dr inż. Agnieszka Ważna** - adiunkt, Katedra Biologii, Wydział Nauk Biologicznych, Uniwersytet Zielonogórski,  
65-516 Zielona Góra, ul. prof. Z. Szafrana 1  
e-mail: a.wazna@wnb.uz.zgora.pl

**Mgr inż. Rafał Wodzicki** - Leaf Project Studio,  
51-354 Wrocław, ul. Poleska 31/59

**Mgr inż. Wojciech Zieleniewski** - Polski Związek Wędkarski, Okręg w Zielonej Górze, ul. Głowackiego 1,  
65-301 Zielona Góra  
e-mail: pzw@pzw.zgora.pl